



FLERÅRSPLAN MED BUDGET 2017–2019

Kommunfullmäktige den 21 november 2016



Upplands Väsby
kommun



INNEHÅLL

KAPITEL 1	Kommunalråden har ordet	5
KAPITEL 2	Kommunfullmäktiges övergripande mål 2017-2019	6
	Perspektiv Medborgare	8
	Perspektiv Samhälle och miljö	14
	Perspektiv Medarbetare	17
	Perspektiv Ekonomi	18
KAPITEL 3	Så når vi målen	20
KAPITEL 4	Kommunens planering på kort och lång sikt	23
KAPITEL 5	Förutsättningar inför 2017-2019	26
	Omvärldsfaktorer	26
	Befolkningsutveckling	28
	Ekonomiska förutsättningar	30
KAPITEL 6	Resultatbudget 2017-2019	32
KAPITEL 7	Nämndernas uppdrag och budget	34
KAPITEL 8	Investeringar för tillväxt och kvalitet	48
KAPITEL 9	Finansiering och balansbudget	53
KAPITEL 10	Koncerngemensam verksamhet	54
KAPITEL 11	Uppdrag till styrelser, nämnder och bolag	54
KAPITEL 12	Kommunfullmäktiges beslut	55
 Bilagor		
	1. Organisation	56
	2. Ägardirektiv AB Väsbyhem	57





I. Kommunalråden har ordet

VI VILL ATT VÄSBY SKA BLI SVERIGES BÄSTA KOMMUN ATT VÄXA UPP OCH LEVA I.

Vi satsar därför på mer resurser till skolan, på mindre barngrupper i förskolan och på bra idrottsanläggningar för en meningsfull fritid. Vi menar allvar och tillför en rekordstor ökning av resurser till grundskolan samtidigt som vi satsar på att bygga nya förskolor och skolor. Det blir då möjligt med mindre grupper i förskolan och vi kan erbjuda bra lärandemiljöer för Väsbybarn och unga. En ny kommunal skola ska byggas i Vilundaområdet. För första gången på 30 år bygger vi en helt ny kommunal skola!

VI VILL ATT VÄSBY HÅLLER IHOP OCH SAMARBETAR.

Alla invånare ska känna trygghet och delaktighet oavsett bakgrund, kön eller ålder. Vi satsar på samarbete med näringsliv och civilsamhälle, medborgardialoger och jämställdhet, samt på att stärka villkoren för nationella minoriteter. Samarbetet mellan kommunala och privata verksamheter ska stärkas för väsbybornas bästa. En extra satsning görs på tryggheten i stationsområdet. Messingen utvecklas till ett multihus med verksamhet för alla åldrar och blir ett trygghetsnav i området.

VI TAR ANSVAR FÖR EN VÄRLD ATT LEVA I ÄVEN I FRAMTIDEN.

Vi satsar på klimatsmarta lösningar med vindkraft, laddstolpar för elbilar, återvinning, fler cykelvägar och ökad andel vegetarisk och ekologisk mat i skolan och inom äldreomsorgen. Vi ska ha en hög takt i bostadsbyggandet och vi höjer därför kommunens mål

om antal färdigställda bostäder. Då kan Väsby fortsätta att utvecklas genom att unga och nyinflyttade kan bidra till välfärden. Väsby ska fortsätta att ha ett näringslivsklimat i absolut toppklass och unga ska ha rätt till sommarjobb.

Vi är stolta över att lägga fram en budget med satsningar på skolan, tryggheten och miljön. Vi har ordning och reda i ekonomin vilket möjliggör stora framtidssatsningar. Dessutom genomför vi en av kommunens största investeringar någonsin i samhällsutvecklingen som bidrar till att Väsby växer och fler bostäder byggs i Stockholmsregionen.

NU BYGGER VI FRAMTIDENS VÄSBY, FÖR ALLA!

Mathias Bohman,

Kommunstyrelsens ordförande Socialdemokraterna

Ann-Christin Martens,

Kommunalråd för Socialdemokraterna

Lars Valtersson,

Kommunalråd för Miljöpartiet

Anders Rosén,

Kommunalråd för Vänsterpartiet

Roland Storm,

Kommunalråd för Väsby Bästa

2. Kommunfullmäktiges övergripande mål 2017-2019

Kommunfullmäktiges mål och färdriktning för Upplands Väsby kommun baseras på den flerårsplan som fastställdes av fullmäktige i november 2015 och bygger på den politiska plattformen Nystart för Väsby mandatperioden 2015-2018.

MÅLEN I FLERÅRSPLANEN har även en koppling till visionen, översiktsplanen och andra planer och framåtsyftande styrdokument i kommunen. Dessa dokument har delvis olika syften, omfattning och tidshorisont men planeringsprocessen säkerställer att de hänger samman i en röd tråd. Hur det fungerar beskrivs närmare i kapitel 4 - Kommunens planering på kort och lång sikt. Där beskrivs även hur kommunen genom flerårsplanens mål svarar upp mot de globala målen i Agenda 2030.

Utveckling och hållbarhet

God hushållning har varit vägledande i arbetet med målen i flerårsplanen. Inriktningen för fullmäktiges mål bygger på en stabil ekonomisk utveckling. Skatteintäktsökningen beräknas bli lägre i slutet av planperioden vilket innebär att prioriteringar har krävts för att säkerställa välfärdstjänsterna och samhällsutvecklingen i en omvärld präglad av snabba ekonomiska förändringar. Sammanfattningsvis lyfts arbetet med *skolan*, *bostäder* och *integration* fram som de mest prioriterade utmaningarna under planperioden.

Skolan är det mest prioriterade området i kommunen.

Skolan i Väsby ska vara likvärdig, och oberoende av vilken utföra- re som eleven väljer ska alla elever mötas av höga förväntningar och förutsättningar för maximalt lärande. Väsby skolor ska ha en kultur som ger eleven kunskaper, självförtroende och livsglädje. För att nå målet har alla partier i kommunstyrelsen gått samman om projektet Ett lärande Väsby som succesivt övergår i andra for- mer och i ordinarie organisation.

Det är angeläget att säkerställa den gemensamma välfärden när Upplands Väsby växer. Ökad inflyttning till Stockholms- regionen medför en ökad efterfrågan på *bostäder* som Väsby till- sammans med de andra kommunerna i regionen både har en skyl- dighet och potential att möta upp. Utvecklingen sker genom ett hållbart byggande med ett stort och varierat utbud, med möjlig- het till boende i stadsmiljö och naturnära. Inriktningen mot att utveckla Väsby stad är kommunens medvetna val för att svara upp mot krav och förväntningar från boende, företag och inflyttare. Vägen mot stad sker i samklang med att kommunen ska vara ett föredöme och pådrivare av hållbar utveckling i samhället samt skapa förutsättningar för alla att delta i samhällsutvecklingen.

Under 2015 tog Sverige emot över 160 000 asylsökande, en rekordhög nivå för Sverige i modern tid. De nyanlända kommer under 2016-2017 successivt att bli kommunbosatta. Ett lyckat ar- bete med *integration* och etablering på arbetsmarknaden blir av- görande både för att de nyanlända ska välkomnas till ett nytt liv i trygghet och för kommunens utveckling som helhet. Väsby ska kännetecknas av att varje människa, oavsett bakgrund, kön eller andra av lagen definierade diskrimineringsgrunder, har samma förutsättningar att forma samhället och sina egna liv. I kommu- nens välfärdstjänster får alla ett gott bemötande och en service av

hög kvalitet. Kommunens arbete med folkhälsa syftar till att skapa förutsättningar för god hälsa på lika villkor samt främja ett aktivt liv.

De största riskerna för att inte klara av dessa utmaningar är det ökade behovet av utbildad personal samt att snabbt och kost- nads effektivt kunna erbjuda ändamålsenliga verksamhetslokaler.

Jämfört med tidigare år har arbetet med integration och jäm- ställdhet tydliggjorts i högre grad vid framtagande av mål och strategier inför 2017-2019. I uppföljningen av målen för 2015 var *tryggheten* det mål som inte uppfylldes under året vilket innebär att det också är en tydlig utmaning som kommunens verksamhe- ter har med sig i sin fortsatta planering.

Kommunen har höga ambitioner när det kommer till *arbete och näringsliv*. Med ett av landets bästa företagsklimat finns goda förutsättningar för företag att växa och etablera sig i kommunen. En växande arbetsmarknad gynnar medborgarna och gör det möjligt för alla att arbeta. Kommunen har en viktig uppgift att stödja och underlätta för alla att få ett jobb.

Ett *systematiskt kvalitetsarbete* pågår i hela kommunkoncer- nen vilket ger en ständig utveckling av kommunens verksamhet. Upplands Väsby nominerades till Sveriges kvalitetskommun 2013. Vi vill fortsätta att vara en ledande kvalitetskommun, ut- veckla kvalitetsarbetet ännu mer och siktar på att bli Sveriges kva- litetskommun 2017. Kommunen har inlett ett samarbete med Institutet för kvalitetsutveckling (SIQ) i syfte att utveckla kvali- tetsarbetet.

Ett strategiskt arbete för kommunens *digitala utveckling* pågår för att bättre ta vara på digitaliseringens möjligheter. Inom hela välfärdsområdet sker det omfattande förändringar till följd av utveckling och implementering av ny teknik. Digitaliseringen ger en möjlighet att möta en stark befolkningsutveckling och samtidigt sänka kostnadsnivån eller höja kvaliteten och bibehålla kostnadsnivån i välfärdstjänsterna. En förutsättning för att klara välfärden är att kommunen deltar i denna utveckling.

Upplands Väsby ska visa vägen till ett *hållbart samhälle*. Ambitionen omfattar hela kommunen som geografisk yta och bi- drar till att skapa ett ekologiskt, socialt och ekonomiskt hållbart samhälle. Fullmäktiges mål svarar upp mot samtliga tre hållbar- hetsdimensioner.

Kopplat till den ekologiska eller miljömässiga hållbarheten är hela kommunkoncernen sedan 2010 miljöcertifierad enligt ISO 14001:2004. En övergång till den nya standarden ISO 14001:2015 ska ske under planperioden. Systematiken och bred- den i miljöarbetet har resulterat i att Upplands Väsby blev utsedd till Sveriges miljöbästa kommun 2013 och målet är att fortsatt vara *ledande inom miljöområdet*. För att lyckas med detta arbetar Upplands Väsby kommun strategiskt och långsiktigt för att mins- ka miljö- och klimatpåverkan tillsammans med alla som bor och verkar i Upplands Väsby.

Helhetssyn med mål i fyra perspektiv

Kommunfullmäktiges övergripande mål och resultat utgår från de fyra perspektiven; medborgare, samhälle & miljö, medarbetare och ekonomi. Dessa ska sammanfatta det gemensamma arbetet för att skapa en hållbar och attraktiv kommun samt säkerställa god hushållning. Styrmodellen med mål i olika perspektiv garanterar en helhetssyn i all planering och uppföljning och är kärnan i kommunens ledningssystem. Ledningssystemet beskrivs närmare i kapitel tre – Så når vi målen.

Medborgare respektive samhälle & miljö riktar sig utåt till väsbybor, företag och andra intressenter som verkar i Väsby och omfattas av kommunalt finansierade tjänster eller kommunens myndighetsutövning. Dessa perspektiv ska ge uttryck för vad som utlovats till kommuninvånarna, hur ett hållbart samhälle skapas samt hur en attraktiv kommun byggs både för dagens och morgondagens behov och förväntningar.

Medarbetar- och ekonomiperspektiven riktar sig inåt mot organisationen och beskriver förutsättningarna för att kunna leverera god kommunal service till väsbyborna. Dessa perspektiv beskriver vad som stärker och utvecklar kompetenser och resurser och vad som gör kommunen till en attraktiv arbetsgivare med



MEDBORGARE

Invånare
Nyttjare av kommunens tjänster

SAMHÄLLE & MILJÖ

Företag & föreningar
Nya invånare
Framtida generationer

MEDARBETARE

Anställda i kommunkoncernen
och hos samarbetspartners

EKONOMI

Medborgare i egenskap
av skattebetalare

Intressegrupper i kommunen och dess omvärld som representeras av de fyra perspektiven.

stolta medarbetare. Vidare ska ekonomiperspektivet svara på frågor hur effektiviteten kan ökas och i samspel med medborgarperspektivet var kvaliteten i tjänsteutbudet behöver höjas.

Kommunfullmäktiges tio mål beskriver den gemensamma riktningen inom koncernen som styrelser, nämnder och utskott i sina verksamhetsplaner ska bryta ned till egna konkreta mål för sina verksamheter, s.k. nämndmål. Fullmäktigemålen är övergripande och breda till sin karaktär. För varje fullmäktigemål innehåller flerårsplanen även strategier, nämndspecifika uppdrag och nyckeltal.

Strategierna är en hjälp då styrelser, nämnder och utskott ska planera sin verksamhet. Strategierna ger både en förtydligad inriktning och kan beskriva hur målet ska uppnås. Aktuella utmaningar och prioriteringar i målet ska speglas i strategierna.

Nämndspecifika uppdrag är ett komplement till nämndmålen. Nämndernas uppdrag beslutas i flerårsplanen av kommunfullmäktige till skillnad från nämndmålen som beslutas av respektive styrelse, nämnd eller utskott.

För att bedöma måluppfyllelsen redovisas utvalda nyckeltal som tillsammans med målen utgör ett styrkort. Även valet av nyckeltal kan, i likhet med strategierna, ge en förtydligad inriktning av målet och ska spegla aktuella utmaningar och prioriteringar.

För att öka jämförbarheten med andra kommuner redovisas jämförelsetal där det finns tillgängligt. Jämförelser görs i huvudsak med genomsnittet i Stockholms län och med genomsnittet i riket. Upplands Väsby deltar bland annat i Medborgarundersökningen, Sveriges Kommuners och Landstings (SKL:s) jämförelser Kommunens Kvalitet i Korshet (KKiK) och Kommun- och landstingsdatabasen (Kolada) varifrån data hämtas. Nyckeltalens målnivåer för åren 2017-2019 har setts över och kan skilja sig från tidigare Flerårsplan 2016-2018.

Målen i flerårsplanen har tidigare haft en relativt kort planeringshorisont eftersom nyckeltalen målsätts för tre år framåt. Från och med flerårsplan 2017-2019 läggs ett längre perspektiv till genom att nyckeltalen även får ett långsiktigt mål och vision.

Perspektiv: MEDBORGARE

De fyra fullmäktigemålen i perspektivet medborgare sätter kommunens invånare och andra personer som specifikt nyttjar Upplands Väsby kommuns olika tjänster i fokus. Ett förhållnings-sätt som betonar tillgänglighet, delaktighet och gott bemötande ska prägla mötet med medborgare och företag i både det kommunalt finansierade utbudet av service och välfärdstjänster såväl som i kommunens myndighetsutövande. Förhållningsättet innebär en lyhördhet för medborgarnas behov och önskemål och att kommunen ska leverera tjänster av hög kvalitet som ger lika förutsättningar åt alla att delta i samhällslivet och förverkliga sina livsmål.

Kommunfullmäktiges mål: Medborgarinflytande och demokrati

En levande dialog där medborgare och kunder i de kommunalt finansierade verksamheterna ges möjlighet att påverka och delta i utvecklingen i samhället och i arbetet med kvalitetsförbättringar i verksamheten är viktigt för den demokratiska processen. Medborgarna ges stora möjligheter att påverka kommunens ut-

veckling mellan valen samtidigt som kommunen använder sig av invånarnas värdefulla synpunkter och kunskaper för att förbättra förslag och beslut.

Medborgaren ska känna delaktighet och ha inflytande i verksamheterna och samhällsutvecklingen. Demokratin ska vara levande och inkluderande.

Strategier

- Alla kommunalt finansierade verksamheter ska arbeta med *delaktighet och inflytande*.
- Fortsatt utveckling av *medborgardialoger* för att involvera väsbyborna i samtal och möjliggöra ökat inflytande och delaktighet där *digitala dialoger* är ett utvecklingsområde.
- Utveckla arbetet med *kundundersökningar, kunddialoger och fokusgrupper* för ökad delaktighet och medskapande kring kvalitetsfrågor i verksamheterna. Engagera/uppmuntra de olika verksamheternas målgrupper att diskutera resultat och att delta i kvalitetsutvecklingen.
- Utveckla arbetet med medborgarnas *synpunkter och förslag* för att fånga in nya *idéer och innovationer*. Fortsatt arbete med förbättrad återkoppling.

- Arbeta *inkluderande* och skapa förutsättningar för alla grupper att delta i samhällsutvecklingen. Alla ska aktivt kunna delta oavsett vem du är eller var du befinner dig i livet.
- Bjud in till olika former av *medskapande* där en grupp invånare genom att bidra med eget arbete och engagemang får möjlighet att använda vissa av kommunens resurser till något som kan komma många medborgare till nytta.

Nämnspecifika uppdrag

- Genomföra strategin för demokratiutveckling som inkluderar medborgardialog, medborgarbudget, medborgarförslag och samverkan med civilsamhället, samt kommunens kommunikation med medborgarna.(KS)

Nyckeltal	Utfall 2015	Andra kommuner Medel länet	Andra kommuner Medel riket	Flerårsplan 2015-2017 Mål 2016	Mål 2017	Mål 2018	Mål 2019	Långsiktigt mål – vision
Nöjd-Inflytande-Index, NII	40	45	41	41	44	44	45	50
Delaktighetsindex	93	58	55	-	93	94	95	95
Valdeltagande i senaste kommunvalet	79,2*	82,7*	83,1*	-	-	83	-	85
Återkoppling till medborgare inom 8 arbetstimmar i våra digitala kanaler, Väsby Direkt	93	-	-	95	95	95	95	95

Kommentar:*Utfall 2014

Kommunfullmäktiges mål: Kunskap och lärande

Barn och elevers framtid grundläggs i kommunalt finansierade verksamheter från förskola till gymnasium. Målet om kunskap och lärande syftar till att nå visionen om en likvärdig skola och ett Väsby där alla elever klarar kunskapsmålen. På Väsby skolor möts alla elever av höga förväntningar vilket ger varje elev förut-

sättningar för maximalt lärande. Väsby skolor har en kultur som ger eleven kunskaper, självförtroende och livsglädje. I arbetet för att göra Upplands Väsby till en attraktivare kommun är fokus på skola och utbildning mycket viktigt. Kunskap och lärande är kommunens mest prioriterade mål.

Kommunen ska, oavsett regi, säkerställa en likvärdig skola med demokratiska värderingar och höga kunskapsresultat, vilket ska leda till fortsatta studier, livslångt lärande och framtida arbete.

Strategier

- Säkerställa ett *systematiskt kvalitetsarbete* på förskolor och skolor i kommunen.
- Möjlighet till utbildning ska finnas i olika skeden av livet utifrån olika behov, för att *främja livslångt lärande*
- Vidareutveckla strategi för att *integrera nyanlända* i grundskola och gymnasium.
- Fortsatt fokus på styrning och ledning inom utbildningsområdet där *hela kommunorganisationen* bidrar till skolutvecklingen.

Nämnspecifika uppdrag

- Följa upp och utvärdera effekterna av det kommunövergripande skolutvecklingsprojektet *Ett lärande Väsby*. Säkerställa att avlämnade delprojekt inom Ett lärande Väsby har övertagits

inom ordinarie verksamhet. (KS, UBN)

- Fortsatt *systematiskt kvalitetsarbete för utbildningsområdet* där Alla i mål och Ett lärande Väsby tas om hand. Kvalitetsarbetet ska säkerställas på alla nivåer – utbildningskontoret övergripande såväl som på varje skola och förskola. (UBN)
- Säkerställ *kort- och långsiktig försörjning av förskole- och skollokaler*. I arbetet ska hänsyn tas både till hög befolkningsökning och till ambitionen att minska barngruppernas storlek. Planera för en ny kommunal skola i centrala Väsby. (UBN, KSTFU)
- Utred behovet av förstärkning av möjligheterna för *vuxenutbildning och livslångt lärande* utifrån behoven hos nyanlända och ensamkommande ungdomar. (KS, UBN, SÄN)
- *Läsfremjande insatser* i samarbete – bibliotek, skolbibliotek, skola och föreningar (UBN, KFN)

Nyckeltal	Utfall 2015	Andra kommuner Medel länet	Andra kommuner Medel riket	Flerårsplan 2015-2017 Mål 2016	Mål 2017	Mål 2018	Mål 2019	Långsiktigt mål – vision
Personaltäthet förskola, antal barn per årsarbetare	6,1	5,5	5,4	5,4	5,5	5,4	5,3	5,0
Elever i åk 3 som klarat alla delprov för ämnesproven i svenska, svenska som andraspråk och matematik, hemkommun	76	76	70	76	78	79	80	100
Elever i åk 6 med lägst betyget E för ämnesproven i svenska, svenska som andraspråk, engelska och matematik, hemkommun	93	95	93	94	95	96	97	100
Genomsnittligt meritvärde i skolår 9, lägeskommun	219	239	217	225	230	235	240	260
Skillnad mellan pojkar och flickor i genomsnittligt meritvärde i skolår 9	24	20	24	10	9	8	7	0
Andel elever i skolår 9 behöriga till yrkesprogram, lägeskommun	79	89	84	84	85	86	87	100
Andel elever som fullföljer gymnasiet inom fyra år, hemkommun	65	68	70	77	77	78	79	90
Övergång till högskoleutbildning inom tre år efter avslutad utbildning	29	32	41	32	34	36	38	50
Andel vuxenstuderande som slutför kurs med godkänt	80	-	-	-	85	87	89	90
Andel SFI-elever som når betyg inom tidsram	53	-	-	-	60	62	65	90

Skolresultaten i Sverige har försämrats under många år i jämförelse med andra länder. I Upplands Väsby har skolresultaten under en lång tid varit lägre än förväntat utifrån kommunens sociala och ekonomiska struktur. För att bryta trenden beslutade kommunstyrelsen att genomföra ett treårigt kommunövergripande kvalitetsutvecklingsprojekt inom utbildningsområdet.

Syftet har varit att lägga en stabil grund för en långsiktig skolutveckling från förskola till gymnasium. Projektet har letts av en politisk styrgrupp med representanter för samtliga partier i kommunstyrelsen och en tjänstemannastyrgrupp med representanter för kommunledningen och utförare, kommunala såväl som privata. Projektet har omfattat både kommunala och fristående förskolor och skolor.

Projektet har genomförts i bred samverkan med alla berörda; barn/elever, pedagoger/lärare, förskolechefer, rektorer, huvudmän, föräldrar/vårdnadshavare och andra intressenter. Under 2016-2017 utvärderas och följs projektet upp och överlämnas successivt i ordinarie verksamhet. Fokus under planperioden kommer att vara på implementering, uppföljning och utvärdering av effekterna av delprojektens resultat samt identifiera behov av fortsätta eller kompletterande insatser inom utbildningsområdet.

Projektet har varit öppet och transparent för att alla som vill ska kunna följa utvecklingen. Goda exempel från förskolor och skolor har lyfts fram på hemsidan för att inspirera och bidra med metoder för skolutveckling.

Det kommunövergripande skolutvecklingsprojektet Ett lärande Väsby bygger på bred samverkan med alla intressenter. De övergripande målsättningarna är Alla elever ska nå målen i alla ämnen och ges förutsättningar för ett maximalt lärande. samt Skapa en kultur som gynnar lärande. Inom projektet har åtta delprojekt rymts vilka speglar de identifierade utvecklingsområdena (beskrivs kortfattat nedan):

1. *Barn och elever i behov av stöd.* Vidareutveckla metoder för att tidigt upptäcka och sätta in insatser hos barn i behov av stöd och se till så att övergången mellan stadier i skolgången sker på ett tryggt sätt.
2. *Den digitala lärmiljön.* Vidareutveckla användandet av IT inom det pedagogiska arbetet. Alla elever, oavsett förutsättningar i hemmiljön, ska ha tillgång till digitala verktyg. Tillgodose lärarnas kompetensutveckling för att använda IT-verktygen i det pedagogiska arbetet.
3. *Dialog för ett lärande Väsby.* Skapa ett brett engagemang i Väsby för skolfrågor med fokus på ett gemensamt ansvarstagande. Dialogen skall även generera ett brett underlag för beslutsfattande i skolfrågor.

4. *Ersättningsmodeller* i Upplands Väsby kommun ska vara enkla att förstå och administrera samt stimulera till verksamhetsutveckling. Ersättningsmodellerna ska främja en likvärdig skola samt stödja att alla elever får förutsättningar för maximalt lärande.
5. *Ledningsstöd.* Erbjud ett utökat utvecklings- och ledningsstöd till både rektorer och lärare på alla förskolor och skolor i Väsby. Ledningsstödet ska på bästa möjliga sätt ansluta till den utveckling som redan är igång i respektive förskola och skola och säkerställa att ett kontinuerligt utvecklingsarbete bedrivs som når varje enskilt barn och elev.
6. *Lokalförsörjning.* Verka för att skolor i Väsby har ändamålsenliga, flexibla och effektiva lokaler som stimulerar till lärande, på kort och lång sikt.
7. *Nyanlända.* Vidareutveckla modeller där alla nyanlända barn och elever ges förutsättningar att så snabbt som möjligt integreras i den ordinarie undervisningen.
8. *Resultatuppföljning.* Vidareutveckla och stödja förskolorna och skolorna i arbetet med resultatuppföljning kopplat till deras systematiska kvalitetsarbete.



Kommunfullmäktiges mål: Kvalitet och mångfald

Kvalitetspolicyn är en gemensam plattform som ska vara vägledande och ge stöd i kvalitetsarbetet.

Målet syftar till att kommunalt finansierade tjänster ska hålla hög kvalitet. Med hög kvalitet avses att tillgodose medborgare och kunders behov och infria deras förväntningar utifrån uppdrag och tillgängliga resurser. Målet är att skapa största möjliga nytta för kommunens invånare. Det förutsätter att alla medarbetare och samarbetspartners är lyhörda för medborgare och kunders behov och önskemål.

Ledord i det systematiska kvalitetsarbetet är tillgänglighet, gott bemötande och delaktighet. Väsbyborna ska vara nöjda med

de tjänster som levereras, oavsett utförare. Mångfalden i kommunens tjänster ses som ett sätt att möta medborgarnas olika behov. Kvalitet har olika innebörd för olika personer och genom att erbjuda en mångfald skapas kvalitet för fler.

Väsbyborna har idag en självklar rätt att välja utförare av välfärdstjänster. Det bidrar till en kvalitetsutveckling inom de tjänster som kommunen finansierar såväl inom kommunal som privat regi. Vid nybyggnation ska en mångfald av boendalternativ fortsatt erbjudas för att öka sammanhållningen och minska segregationen.

Medborgaren ska uppleva att kommunen och de tjänster kommunen finansierar har god kvalitet. Utbudet av välfärdstjänster och bostäder ska präglas av en mångfald som möter medborgarnas behov.

Strategier

- Alla kommunalt finansierade verksamheter ska arbeta med *tillgänglighet*. Med tillgänglighet avses både möjlighet till kontakt via exempelvis telefon och e-post, verksamhetens öppettider, korta kö-, vänt- och handläggningstider.
- När valmöjlighet finns strävar kommunen efter att så många som möjligt ska bli erbjudna det alternativ man har *valt i första hand*.
- Ett gott, vänligt och respektfullt *bemötande* är något som alla medborgare ska kunna förvänta sig. Likaså ett kunnigt och professionellt bemötande där medborgaren snabbt får ett tydligt och informativt svar på sina frågor och där rättssäkra och väl motiverade beslut alltid delges medborgarna.
- Fortsatt arbete med "En väg in" till kommunen genom *Väsby Direkt* för att säkerställa hög tillgänglighet, ett gott bemötande och snabb återkoppling.
- Fortsätta lyfta fram och lära av *goda exempel* inom kommunkoncernen, andra kommuner och samarbetspartners. Genomföra *strategiska samarbeten* för ökad kvalitetsutveckling och effektivisering. Främja *samarbete och samverkan mellan olika utförare* för att gemensamt möta utmaningar.

- Utveckla arbetet med *olika profiler*, inom exempelvis utbildning och omsorg, som kan möta olika invånares behov och önskemål.
- Tillskapa alternativ i *kommunal drift* där det nu saknas ett kommunalt alternativ för medborgarna att välja. Utred behov, konsekvenser och ekonomiska förutsättningar. Skapa även förutsättningar för *sociala företag, personaldrivna kooperativ, intraprenader och andra icke vinstdrivna verksamhetsformer* för att öka mångfalden.
- Säkerställa att *relevant information* om de olika alternativen och valmöjligheterna *kommuniceras* till medborgarna.
- Säkerställa att det finns ett *varierat utbud av bostäder* inom varje stadsdel för att öka sammanhållningen och minska segregationen.

Nämndspecifika uppdrag

- Säkerställa *kvalitet och effektivitet hos alla utförare*. (KS, alla)
- *Utveckla kvalitetsarbetet* med sikte på att bli Sveriges kvalitetskommun 2017. (KS)

Nyckeltal	Utfall 2015	Andra kommuner Medel länet	Andra kommuner Medel riket	Flerårsplan 2015-2017 Mål 2016	Mål 2017	Mål 2018	Mål 2019	Långsiktigt mål – vision
Nöjd-Medborgar-Index, NMI	57	58	55	55	58	59	60	65
Bemötande telefon	98	96	94	85	95	95	95	95
Tillgänglighet telefon	57	40	46	62	65	68	70	75
Nöjd-Medborgar-Index, Förskola	56	64	64	-	58	59	60	65
Nöjd-Medborgar-Index, Grundskola	42	58	57	-	50	55	60	65
Andel nöjda inom äldreomsorg, hemtjänst	89	87	91	-	90	90	90	90
Andel nöjda inom äldreomsorg särskilt boende	79	81	83	-	80	82	85	90
Andel elever och föräldrar som anser att de får tillräcklig information för att kunna göra ett aktivt val, skola	91	-	-	92	93	94	95	100
Andel elever som får sitt förstahandsval i valet av förskoleklass	94	-	-	95	95	96	96	96
Plats på förskolan på önskat datum, %	100	-	73	65	100	100	100	100

Kommunfullmäktiges mål: Trygghet och social hållbarhet

Alla ska vara trygga på offentliga platser oavsett plats och tid på dygnet såväl som trygghet i de kommunala verksamheterna. Nolltolerans mot våld, diskriminering och mobbning ska känneteckna Väsby och aktivt säkerställas i verksamheterna. Främjande och förebyggande insatser används systematiskt för att skapa långsiktig trygghet. Social hållbarhet omfattar frågor som jäm-

ställdhet, integration och folkhälsa. Upplands Väsby ska kännetecknas av att varje människa, oberoende av bakgrund, kön eller andra av lagen definierade diskrimineringsgrunder, har samma trygghet och makt att forma samhället och sina egna liv. Kommunens hälsofrämjande arbete ska skapa förutsättningar för en god hälsa på lika villkor oavsett socioekonomisk bakgrund.

Kommunen ska verka för ett socialt hållbart samhälle där trygghet samt goda uppväxt- och levnadsförhållanden för alla ger förutsättningar för en god hälsa och ett gott liv.

Strategier

- Alla medborgare ska *ges likvärdiga livsvillkor, trygghet i tillvaron och frihet att själva kunna styra sina liv* oberoende av bakgrund, kön, ålder, funktionshinder eller andra enligt lagen definierade diskrimineringsgrunder.
- Ett genusperspektiv ska genomsyra verksamheterna med *jämställdhetsintegrering* som strategi.
- *Skilnader i pojkars och flickors studieresultat liksom traditionellt könsuppdelade yrkesval* ska motverkas.
- Våld i nära *relationer* och könsrelaterat våld ska aktivt motverkas.
- I enlighet med *barnkonventionen* ska barns och ungdomars behov och intressen tillvaratas när kommunen fattar beslut. Barnchecklistan ska följas.
- Särskilda stödinsatser för *barn och unga med funktionsnedsättning*.
- *En attraktiv, säker och trygg stadsmiljö* ska säkerställas.
- *Samarbetet med alla bostadsbolag* ska utvecklas, särskilt med inriktning på bostadssociala frågor samt trygghetsåtgärder i bostadsområden.
- Samverkan med civilsamhället för att uppnå ett socialt hållbart samhälle. Samverkan med *polisen och andra samhällsaktörer* för att öka tryggheten och minska risk för brott och skadegörelse.
- Arbeta för en lyckad *integration och etablering* av nyanlända. Snabb introduktion till arbete och sysselsättning är en framgångsfaktor. Det ökade flyktingmottagandet ska ses som en möjlighet till att klara framtida välfärdsutmaningar som den demografiska utvecklingen medför.
- Aktivt uppmuntra och stödja *nationella minoriteter* till att med stolthet bevara de egna språken och sina kulturella särdrag.
- Aktivt arbeta för att *motverka missbruk* av alkohol, narkotika, doping och tobak.
- En *god folkhälsa* främjas med fysisk aktivitet och goda kostvanor. Det ska finnas bra tillgång till idrottanläggningar, kultur och en meningsfull fritid.
- Det *måltidspolitiska programmet* med inriktningen att mer mat ska lagas i anslutning till måltidsplatsen ska fullföljas.

Nämndspecifika uppdrag

- Ta fram en strategisk *handlingsplan för trygghet och säkerhet* i kommunen. Planen ska säkerställa tydligt ägarskap och samordning. (KS)
- *Trygghetsfrämjande och förebyggande insatser* – samarbete mellan fältare, fritidsgårdar, elevhälsa på skolorna och ungdomsmottagning. (KFN, UBN, SÄN)
- *Trygghetsåtgärder* för ökad trygghet i Messingen och stationsområdet. En medborgarbudget om trygghet ska genomföras. (KS, KFN)
- Säkerställa att insatser för mottagning av flyktingar, integration och sysselsättning utvecklas i enlighet med uppdragen från det nya *utskottet för integration och arbetsmarknad*. (KS)
- Genomföra insatser för *tryggare boendemiljöer* inom projekten Tryggt boende och Ung & Trygg. (SÄN, Väsbyhem)
- *Genomför jämställdhetsstrategin* anpassad till respektive nämnds verksamhet (KS, alla)
- Inventera verksamheterna för åtgärder som skapar *trygghet ur genus- och hbtq-perspektiv*. Verka för möjligheten till jämställdhets- och hbtq-diplomering. (KS, alla)
- Förbered och utred konsekvenserna av att *Barnkonventionen* blir lag 2018. (KS)
- En funktion inrättas för att utveckla och driva arbetet med att uppnå målen i det *måltidspolitiska programmet* samt samordna uppföljning, kontroll och styrning av kommunens måltidsverksamhet inklusive måltidsavtal. (KS, UBN, SÄN)
- Öka andelen *tillagningskök*. (KSTFU, UBN, SÄN)
- Föreslå åtgärder för att *främja barn och ungdomars fysiska aktiviteter*, exempelvis lekanläggningar och spontanidrottsplatser. (KFN)

Nyckeltal	Utfall 2015	Andra kommuner Medel länet	Andra kommuner Medel riket	Flerårsplan 2015-2017 Mål 2016	Mål 2017	Mål 2018	Mål 2019	Långsiktigt mål – vision
Trygghet, del av Nöjd-Region-Index	48	64	61	55	56	57	57	70
Sjukpenningtalet	11,6	9,9	11,7	10	10	9,5	9	5
Andel elever som har använt narkotika, skolor 9, Stockholmsenköten	11	10	-	0	0	0	0	0
Antal våldsbrott/ 100 000 invånare	1399	1009	859	-	1200	1100	1000	0
Antal anmälda våldsbrott mot kvinnor i nära relation / 100 000 invånare	166	142	121	-	150	140	120	0
Män som tar ut föräldrapenning, andel av antal dagar (%)	25	27	25	-	28	30	35	50
Andel invånare som upplever att de har en bra hälsa	71*	70	75	-	-	75	-	80

Kommentar: *Utfall 2014



Perspektiv: SAMHÄLLE OCH MILJÖ

De tre målen inom perspektivet *Samhälle och miljö* fokuserar på nuvarande invånare såväl som framtida generationer ur aspekten vilka möjligheter och utmaningar som en växande befolkning innebär. Vidare vänder sig perspektivet till företag och föreningar verksamma inom kommunen vilka också bidrar till tillväxten genom möjligheter till att både arbeta och utöva fritidsaktiviteter i kommunen – vilket gör Väsby till en levande stad dygnet runt.

Kommunfullmäktiges mål: Miljö och klimat

Upplands Väsby kommun planerar och utvecklar ett hållbart samhälle. Kommunen har höga ambitioner inom miljö- och hållbarhetsområdet och ska vara bland de bästa kommunerna i Miljöaktuellt ranking. Miljöarbetet ska omfatta både kommu-

nens egen verksamhet och insatser som kommunen kan göra i samarbete med kommuninvånare, det lokala näringslivet och andra aktörer. Hög delaktighet och medskapande ska präglade miljöarbetet.

Kommunen ska vara ett föredöme inom miljöområdet och genom samarbete med medborgare, företagare och andra aktörer ska vår gemensamma miljö- och klimatpåverkan minska.

Kommunen är certifierad enligt ISO 14001 och har ett systematiskt miljöarbete som är integrerat i kommunens ledningssystem. Där miljöpåverkan är väsentlig sätts miljömål, nyckeltal och handlingsplaner.

Strategier

- Arbeta *långsiktigt och strategiskt* med klimat-, miljö- och hållbarhetsfrågor.
- Ge *information och rådgivning* i miljö- och klimatfrågor till de som bor och verkar i Väsby.
- Ställa tydliga miljökrav och hållbara affärlösningar i samband med *upphandlingar, avtal och överenskommelser*.
- Fortsatt *energieffektivisering i verksamheter och lokaler*.
- Verka för minskad miljöpåverkan från *trafik och transporter*.
- Minskad *resursförbrukning genom återvinning och återbruk*.
- Kommunen ska ligga i framkant i införandet av klimatsmarta lösningar.
- Arbeta med *länets prioriterade nationella miljömål* med utgångspunkt i en hållbar tillväxt i länet.

- Utveckla och bevara kommunens ekosystemtjänster. De värden i naturen som vi människor är beroende av för vår överlevnad.

Nämndspecifika uppdrag

- Vidareutveckla projektet *"Hållbara Väsby"* om höjda miljö- och hållbarhetsambitioner. (KS)
- Genomföra en inventering av förskolelokaler och sätta in åtgärder för en *hälsosam och giftfri inom- och utomhusmiljö*. (KSTFU, UBN)
- Spåra och hantera läckage av *PCB* till Väsbyån/Oxundasjön samt utreda åtgärdsbehovet i samarbete med berörda myndigheter. (MN, KSTFU)

Nyckeltal	Utfall 2015	Andra kommuner Medel länet	Andra kommuner Medel riket	Flerårsplan 2015-2017 Mål 2016	Mål 2017	Mål 2018	Mål 2019	Långsiktigt mål – vision
Energianvändning per kvadratmeter i kommunens lokaler	-3,2	-	-	-3	-3	-3	-3	-3
Andelen miljöfordon, i kommunkoncernen	64	47	44	63	65	66	67	100
Andel återvunnet material av hushållsavfall	33	32	36	38	45	46	48	50
Ranking som miljöbästa kommun i Aktuell Hållbarhets undersökning*	9	102	145	topp 5	topp10	topp 10	topp 10	topp 10
Andel ekologiska livsmedel**	29	23	20	33	40	42	45	70

Kommentar: * Hette tidigare "Ranking som klimatkommun i Miljöaktuellt undersökning" **Avser kommunal regi.

Kommunfullmäktiges mål: Hållbar tillväxt

Upplands Väsby ska aktivt bidra till tillväxten Stockholms län och ambitionen är att skapa förutsättningar för nybyggnation så att kommunen kan växa i samma takt som länet. Kommunens invånarantal beräknas närma sig 50 000 invånare inom en tioårsperiod. Fram till 2040 beräknas befolkningen öka till mer än 63 000 personer vilket motsvarar en 50-procentig ökning jämfört med dagens befolkning.

Kommunen ska erbjuda ett attraktivt boende med hög livskvalitet. Ett ökat bostadsbyggande kombinerat med att behålla närheten till grönområden för alla Väsbybor ställer krav på en ef-

fektiv markanvändning. De regionala grönkilarna ska bevaras samtidigt som de centrala delarna ska fortsätta utvecklas mot en tydlig stadskaraktär, genom levande stadsmiljöer som blandar bostäder, verksamheter och mötesplatser. Det kommunala bostadsbolaget är ett viktigt verktyg när det gäller den fortsatta utvecklingen av kommunen.

Ett levande kultur- och föreningsliv bidrar till en mer dynamisk och attraktiv kommun. Ett nära samarbete mellan den offentliga, privata och ideella sektorn är nödvändigt.

Genom en hållbar tillväxt ska fler människor vilja bo, verka och utvecklas i kommunen.

Strategier

- Ingå *strategiska samarbeten*, lokalt och regionalt, i syfte att stimulera hållbar tillväxt.
- Väsby *stadsutvecklingsarbete* ska vara innovativt och ett föredöme för andra.
- Förtäta och skapa ett Väsby med *stadskaraktär* i de centrala delarna, vilket ger en nära och levande stad med ett effektivt utnyttjande av service och infrastruktur. Den framtagna stadsmässighetsdefinitionen ska vara styrande.
- *Öka attraktionskraften* genom att visa upp tillgång till natur- och sjönära värden, ett levande kulturutbud och ett aktivt fritids-, idrotts- och föreningsliv.
- Säkerställa *ändamålsenliga anläggningar* som uppfyller dagens och morgondagens kultur- och fritidsambitioner.
- Samverka för *utbyggda kommunikationer* inom regionen och kommunen.
- I takt med att Väsby stad växer ska *cykelstaden* utvecklas.
- *Pågående projekt* som t ex Fyrklövern och Väsby Entré är högt prioriterade.

Nämndspecifika uppdrag

- Slutför arbetet med *ny översiktsplan* för Upplands Väsby som ska säkerställa förutsättningarna för långsiktig planering av ett framtida Väsby. Implementera DUP (Delregional utvecklingsplan). (KS)
- Fortsatt inriktning om *ny trafikplats* i norra Väsby. Projektet *Vallentunavägen* ska omprövas. (KS)
- Verka för att *Upplands Väsby och Rotebro växer samman* genom

- bebyggelse i Älvsundadalen tillsammans med Sollentuna kommun, markägare, medborgare och andra intressenter. (KS)
- Fortsätta planarbetet hur området kring *Runby skola, Runby torg, Edsvägen* och närliggande områden kan utvecklas. (KS)
- Utveckla *Vilundaparken* inklusive ny kommunal skola och förbindelse över E4:an. Planen ska hantera de långsiktiga behoven av idrottsanläggningar och bostäder i ett växande Väsby. (KS, KFN)
- Ta fram en plan för hur *natur- och friluftsområdena vid Mälaren* ska göras mer tillgängliga och inbjudande. (KFN)
- I dialog med markägarna utreda möjligheterna att *bilda naturreservat* i Bergaskogen och på Kairohöjden. (KS)
- Ta fram en plan för främjande av *klimatsmart resande*, med bl a kollektivtrafik, cykelstrategi, och parkeringsstrategi. (KS, KSTFU)
- Intensifiera samtalen med länsstyrelsen och Arlanda-kommunerna för att möjliggöra bostadsbyggande vid *Löwenströmska*. Området är även intressant för utveckling av verksamheter. De kulturhistoriska delarna måste värnas. (KS)
- Planering för skolor, förskolor och social omsorg ska *integreras i samhällsplaneringsprocessen* på ett systematiskt sätt. (KS)
- Säkerställ försörjning av bostäder för flyktingmottagning, sociala ändamål och enklare boenden för ungdomar. Inrätta *bostadssocial funktion* med uppdrag att samordna kommunens försörjning av bostäder för nyanlända och i förlängningen alla bostadssociala lägenheter. (KS, KSTFU, SÄN, Väsbyhem)
- Bevakning av våra intressen gentemot Swedavia att villkor i domen efterlevs med anledning av *flygbullerfrågan*. (KS)
- Främja byggande i *byggemenskaper* bl a genom markanvisningspolicyn. (KS, KSTFU)

Nyckeltal	Utfall 2015	Andra kommuner Medel länet	Andra kommuner Medel riket	Flerårsplan 2015-2017 Mål 2016	Mål 2017	Mål 2018	Mål 2019	Långsiktigt mål – vision
Befolkningsökning	845	600	460	700	800	800	800	800
Antal färdigställda bostäder	464	* 190	* 125	300	350	400	400	400
Nöjd-Region-Index, NRI	60	64	60	60	61	62	65	75
Bostäder, del av Nöjd-Region-Index	54	55	54	52	55	56	57	75

Kommentar: * Beräknade jämförelsetal

Kommunfullmäktiges mål: Näringsliv och arbete

Det övergripande målet för kommunens näringslivsarbete är att verka för en ökad lokal tillväxt och arbetsmarknad. Företagen är kommunens viktigaste resurs för lokal tillväxt och en ekonomisk hållbarhet. Valmöjlighet att både bo och arbeta i Väsby ökar kommunens attraktivitet, minskar pendlingen och ger ett hållbart samhälle ur flera aspekter. Genom en ökad dagbefolkning skapas bättre underlag för service och kommunikationer.

Näringslivet är motorn i den tillväxt som eftersträvas för regionen och kommunen. Ett gott företagsklimat tillsammans med aktiva insatser mot arbetslöshet gör att fler kan komma in på arbetsmarknaden. Upplands Väsby näringsliv är attraktivt och präglas av framgångsrika lokala och internationella företag som erhåller bästa möjliga service i kontakten med kommunen.

Genom att erbjuda en gynnsam miljö för företag med stort fokus på samverkan och en god service skapas förutsättningar för ett starkt näringsliv, lokal tillväxt, fler arbetstillfällen och ökad sysselsättning.

Strategier

- Medverka till *tillväxtfrämjande åtgärder* för företagen. Kommunen ska arbeta för att de företag som redan finns i Väsby ska stanna kvar, kan utvecklas och växa.
- Arbeta systematiskt med insatser för *företagsetableringar*. Kommunen ska locka nya företag och branscher för att åstadkomma hållbar tillväxt.
- Stödja insatser för *nyföretagande och företagsamhet* genom exempelvis samarbete med Nyföretagarcentrum, Ung företagsamhet och stödja samarbete mellan skola och näringsliv.
- Hög nivå på kommunal *service till företagen*. Kommunen ska arbeta med ständiga förbättringar av service och tillgänglighet samt utveckla e-tjänster.
- Arbeta systematiskt med att *stärka platsvarumärket* bland annat genom att profilera Väsby som en bra plats att bo, arbeta och driva företag.
- Samverkan och *dialog med det lokala näringslivet* bl.a. genom Väsby Promotion och Företagarna

- *Regional samverkan i näringslivsfrågor* sker bland annat genom Stockholm Business Alliance (SBA), Arlandaregionen och Samverkan Nordväst.
- Kommunen ska stödja *ungdomar, nyanlända, långvarigt arbetslösa och funktionsnedsatta* på deras väg in på arbetsmarknaden.

Nämndspecifika uppdrag

- Arbeta för att *införa sommarjobbgaranti* för gymnasieungdomar. (KS)
- Genomföra särskilda insatser för att *motverka arbetslöshet hos unga*. (KS, SÄN)
- Säkerställa att insatser för mottagning av flyktingar, integration och sysselsättning utvecklas i enlighet med uppdragen från det nya *utskottet för integration och arbetsmarknad*. (KS)
- Tillsammans med företag och näringsliv i kommunen ta fram och implementera en *Näringslivsstrategi*. (KS)

Nyckeltal	Utfall 2015	Andra kommuner Medel länet	Andra kommuner Medel riket	Flerårsplan 2015-2017 Mål 2016	Mål 2017	Mål 2018	Mål 2019	Långsiktigt mål – vision
Ökning av antal arbetstillfällen inom kommunen	247	-	-	-	235	235	235	235
Antal nystartade företag / 1000 invånare, Nyföretagarcentrum	5,8	7,6	4,9	6,1	6,4	6,7	7	7,3
Nöjd-Kund-Index, NKI, företag, enligt SKL:S insikt	70	-	-	75	72	74	75	77
Ranking av företagsklimat enligt Svenskt Näringsliv	9	66	146	topp 5	topp 10	topp 10	topp 10	topp 10
Andelen företagsamma kvinnor	7,1	10,4	7,6	7,0	7,4	7,5	7,7	7,8
Ungdomsarbetslöshet	5,1	4,3	8,1	5,2	4,3	4,2	4,1	2,0
Andel förvärvsarbetande 20-64 år	79,5	80,5	78,5	80	80,5	81	81,5	85
Andel förvärvsarbetande skyddsbehövande och anhöriga (flyktingar) 20-64 år	68,9*	65,1*	46,7*	-	70	71	72	75
Lämnat etableringsuppdraget i arbete eller studier, andel	40*	39*	24*	-	50	60	70	90

Kommentar: *Utfall 2014

Perspektiv: MEDARBETARE

Medarbetarperspektivet riktar sig till anställda inom Upplands Väsby kommunkoncern och samarbetspartners som är kommunalt finansierade.



Kommunfullmäktiges mål:

Attraktiv arbetsgivare och stolta medarbetare

Upplands Väsby ska vara en kommun i framkant som är erkänd för sin goda arbetsgivarpolitik. Såväl kommunen, de kommunala bolagen som alla samarbetspartners erbjuder arbetsplatser vilka attraherar nytänkande, ansvarstagande och motiverade medarbetare och verksamhetsutövare. Att arbeta i Upplands Väsby är en merit och en investering för framtiden. Oavsett om arbetsgivaren är kommunen själv eller en privat utförare som är kommunalt finansierad är det av största vikt att medarbetarna har rätt förutsättningar att göra skillnad. Medarbetarnas arbetsglädje, engage-

mang och motivation är avgörande i mötet med medborgare och kunder. Ledarskapet ska ange den riktning och de mål som verksamheten ska sträva efter och förankras hos varje medarbetare.

Upplands Väsby ska kännetecknas av att alla anställda, oavsett kön eller andra av lagen definierade diskrimineringsgrunder, har samma möjligheter till karriär och att utvecklas i sin yrkesroll. Ett led i detta är att stärka vård-, omsorgs- och pedagogyrkenas attraktivitet.

Kommunkoncernen och dess samarbetspartners ska vara attraktiva arbetsgivare med stolta medarbetare samt präglas av hög kompetens och ett gott bemötande.

Strategier

- Stärka *arbetsgivarvarumärket* genom aktivt arbete med att attrahera, rekrytera, utveckla och behålla medarbetarna. Erbjud attraktiva villkor och goda karriärvägar.
- Säkerställ *lika utvecklings- och karriärmöjligheter* oberoende av bakgrund, kön, ålder, funktionshinder eller andra enligt lagen definierade diskrimineringsgrunder.
- Bjud in till *dialog och samverkan med privata utförare* i arbetsgivarfrågor. Ställa tydliga krav i upphandlingar, avtal och överenskommelser.
- *Stärka samarbetet med universitet, högskolor och andra utbildningsanordnare.*
- Stärka *den offentliga sektorns attraktivitet på arbetsmarknaden* genom att samarbeta med andra kommuner och organisationer.

- Stärka både ledarskapet och medarbetarskapet genom *dialog om mål, uppdrag, kvalitets- och kompetensutveckling.*
- Alla medarbetare ska uppmuntras till ett *innovativt förhållningsätt*, arbeta med kontinuerliga förbättringar och verksamhetsutveckling.
- Säkerställa *samverkansprocessen* mellan arbetsgivare och arbetstagarorganisationer.

Nämndspecifika uppdrag

- Särskilda insatser för att underlätta *rekrytering inom bristyrken*. Inled arbete för internt ambassadörskap. (KS)
- Samla arbetet med att stärka *omsorgsyrkenas långsiktiga attraktivitet* och innehåll till en sammanhållen strategi. (KS)
- Ta fram och implementera en *likabehandlingsplan*. (KS)

Nyckeltal	Utfall 2015	Andra kommuner Medel länet	Andra kommuner Medel riket	Flerårsplan 2015-2017 Mål 2016	Mål 2017	Mål 2018	Mål 2019	Långsiktigt mål – vision
Hållbart medarbetarengagemang	82	79	78	83	85	85	85	85
Bemötandeindex	81	-	-	83	83	84	85	90
Personalomsättning	10,1	-	-	-	8-11	8-11	8-11	8-11
Sjukfrånvaro totalt av arbetstiden (%)	6	7	6,8	-	5,5	5,5	5	3
Sjukdagar per anställd	16,4	-	-	-	15	15	14	8
Lönegap mellan kvinnor och män, anställda i kommunen, kr	-468*	-332*	-961*	-	-325	-300	-275	0

Kommentar: *Utfall 2014

Perspektiv: EKONOMI

God hushållning och långsiktig ekonomisk hållbarhet ska råda i hela kommunkoncernen och verksamheterna ska bedrivas ändamålsenligt och effektivt. Ordning och reda i ekonomin är en förutsättning för kvalitetsutveckling i verksamheter, såväl hos kommunala och privata regin samt bolag.

Kommunfullmäktiges mål: Ekonomiskt resultat

Kommunallagens krav på en god ekonomisk hushållning innebär att resultatet ska vara positivt. Ett positivt resultat säkerställer framtida generationers rätt till välfärd och att kommunen kan självfinansiera en stor del av investeringarna. För en tillväxtkommun som Väsby ställer det krav på ett högre resultatmål - ju högre tillväxttakt desto högre resultatmål. Resultatmålet är även

en förutsättning för att klara snabba förändringar i samhällsekonomin och fungerar därmed som en buffert för konjunktursvängningar. En stark soliditet, inklusive ansvarsförbindelse för pensioner, är en långsiktig förutsättning för att finansiera tillväxt och minska de finansiella riskerna.

Kommunens ekonomiska resultat ska över en budgetperiod, genomsnittligt, uppgå till minst 2,5% av skatteintäkterna.

Strategier

- Säkerställa *långsiktig ekonomisk balans* i verksamheterna.
- *Bostadsbolaget* ska uppnå en direktavkastning på minst 3 % av fastigheternas marknadsvärden för att möjliggöra både underhåll, förnyelse och nybyggnation.
- *Kvalitetshöjande investeringar*, som inte ger direkt ökade skatteintäkter och/eller minskade kostnader, ska helt finansieras med egna medel. *Tillväxtinvesteringar*, som ger ökade skatteintäkter, kan på kort sikt och till viss del finansieras med nya lån.
- Finansiering av *pensionskulden* ska ske långsiktigt bland annat genom de skatteintäkter som en ökad befolkning ger.
- Kvarstående medel från *försäljningen av Bo i Väsby AB* ska användas till investeringar för tillväxt.

Nämndspecifika uppdrag

- Säkerställa att buffertar finns för oförutsedda händelser och volymökningar samt att utrymme finns för utveckling och kvalitetsförbättringar. (KS, alla)



Nyckeltal	Utfall 2015	Andra kommuner Medel länet	Andra kommuner Medel riket	Flerårsplan 2015-2017 Mål 2016	Mål 2017	Mål 2018	Mål 2019	Långsiktigt mål - vision
Kommunens resultat, andel av skatteintäkter*	2,4	-	-	2,3	2,0	2,5	2,5	2,5
Koncernens resultat, kronor per invånare	10050	3500	1800	2000	1700	2000	2000	2000
Banklåneskuld, tak för kommunen	0	1170**	680**	300	300	300	500	-
Banklåneskuld, tak för koncernen	1481	-	-	2200	2300	2700	3150	-
Soliditet inklusive ansvarsförbindelsen, kommunen	22	18	13	20	24	24	23	20
Soliditet inklusive ansvarsförbindelsen, koncernen	37	21***	9***	30	30	30	30	30
Självfinansieringsgrad (%)	53	-	-	40	22	26	22	50

Kommentar: *Resultat exklusive jämförelsestörande poster **Beräknade jämförelsetal *** Utfall 2014



Kommunfullmäktiges mål: Kvalitet och effektivitet

Alla kommunalt finansierade verksamheter ska bedrivas ändamålsenligt och kostnadseffektivt. Kvalitetsuppföljning säkerställer att varje skattekrona går till det den är avsedd för.

Kostnadseffektiva verksamheter säkerställer ett ekonomiskt utrymme för aktivt riktade kvalitetssatsningar.

Kommunalt finansierade tjänster ska utföras på ett effektivt sätt, med en hög kvalitet till en rimlig kostnad.

Strategier

- *Ersättningsmodellerna* ska styra mot god ekonomisk hushållning och kvalitet.
- Fastighetsutveckling och prioriterade investeringar ska ske med inriktning på *effektivare resursutnyttjande*.
- Hitta kostnadseffektiva, innovativa och flexibla lösningar för framtida *lokalförsörjning* exempelvis genom god framförhållning och planering bl a genom samarbete med andra utförare och aktörer.
- Upprätta en *digital agenda* för Upplands Väsby som visar riktningen och säkerställer det systematiska arbetet med digitalisering. Använda *innovativa tekniklösningar* inom välfärdstjänster.
- *Informationshanteringen* ska präglas av ett effektivt, ekonomiskt och digitalt arbetssätt.

Nämndspecifika uppdrag

- Säkerställa planering och uppföljning av *kvalitet och effektivitet på enhetsnivå*. (KS, alla)
- Följ upp och utvärdera effekterna av inrättandet av en *koncerngemensam upphandlingsfunktion*. Säkerställ förstärkt uppföljning och samordning av upphandlingar och avtal. (KS, Väsbyhem)
- Ta fram nämndspecifika *digitala handlingsplaner*. (KS, alla)
- Följ upp och utvärdera effekterna av nya ersättningsmodeller inom utbildningsområdet. (UBN)
- Säkerställa kostnadskontroll inom *äldreomsorg och omsorg om funktionshindrade*. (SÄN)
- Säkerställa kostnadskontroll för *flyktningmottagning och nyanlända* (KS, SÄN, UBN)

Nyckeltal	Utfall 2015	Andra kommuner Medel länet	Andra kommuner Medel riket	Flerårsplan 2015-2017 Mål 2016	Mål 2017	Mål 2018	Mål 2019	Långsiktigt mål – vision
Total kostnad jämfört med standardkostnad, avvikelse	-13,6**	-6,8**	-	-11	-11	-11	-11	-11
Kostnad per betygspoäng grundskola, ranking i länet*	25**	13	-	-	20	19	18	13
Nettokostnad per invånare, IFO, ranking i länet*	19**	13	-	-	13	13	13	13
Kostnad per brukare, boende LSS, ranking i länet*	11**	13	-	-	13	13	13	13
Kostnad per brukare, hemtjänst, ranking i länet*	11***	13	-	-	13	13	13	13
Kostnad per brukare, särskilt boende, ranking i länet*	16***	13	-	-	13	13	13	13

Kommentar: *Ranking av 26 kommuner i länet.**Utfall 2014.***Utfall 2013.

3. Så når vi målen

Tillgänglighet, delaktighet och bemötande är ledord i kommunens kvalitetsarbete. Öppenhet - att synliggöra och kommunicera resultaten samt jämföra oss med andra är en stark drivkraft för att bli bättre. För att nå våra mål och leverera bästa möjliga service till väsbyborna arbetar kommunen på ett gemensamt sätt – genom vårt övergripande ledningssystem, vilket säkerställer den röda tråden mellan kommunfullmäktige och medborgaren.

Medborgarna främst

Utgångspunkten är medborgarnas behov och önskemål. Medborgaren står alltid i fokus vilket återspeglas i vårt förhållningssätt och bemötande. I våra verksamheter sker dagligen möten med både kommunens invånare och andra personer som tar del av de kommunala tjänsterna. I dessa möten, genom dialoger och via undersökningar tar vi reda på vad som är viktigt för våra medborgare. Vi visar upp våra resultat och vill åstadkomma ett klimat där vi delar med oss och lär av varandra. Oavsett utförare ska medborgarna erbjudas tjänster av hög kvalitet.

Ledningssystemet

För att nå våra mål och god ekonomisk hushållning arbetar hela kommunkoncernen med ett gemensamt ledningssystem som beskriver hur styrningen fungerar samt roller och ansvar i organisationen. Ledningssystemet säkerställer en heltäckande styrprocess för systematisk planering och uppföljning i verksamheterna. Ekonomistyrningsprinciper har utvecklats som stödjer uppföljning av verksamhetens kostnadseffektivitet. Ledningssystemet är vägledande även om verksamheten utförs av en privat utförare.

Riktlinjer för god ekonomisk hushållning

Ledningssystemet för kommunkoncernen och kommunfullmäktiges flerårsplan med budget säkerställer god ekonomisk hushållning enligt kraven i kommunallagen. God ekonomisk hushållning är grunden för kommunens ekonomi och verksamhet och skapas genom att verksamheten drivs med hög kvalitet och kostnadseffektivitet. Den goda hushållningen är en förutsättning för att även i framtiden kunna ge väsbyborna en god service.

Ur ett finansiellt perspektiv innebär god ekonomisk hushållning att det ekonomiska resultatet ska vara positivt och den ekonomiska ställningen ska vara på en nivå som klarar kommande investeringar i tillväxt och kvalitetshöjande åtgärder, pensionsåtagande samt återbetala de lån som behöver upptas på kort sikt. Kommunfullmäktiges bedömning för att uppnå god ekonomisk hushållning är att det ekonomiska resultatet över en planperiod motsvarar minst ett genomsnittligt resultatmål om 2,5 procent.

Ur ett verksamhetsperspektiv fastställer kommunfullmäktige i flerårsplanen ett antal kvalitetsmål vilka också ska uppnås för att kommunen ska ha en god ekonomisk hushållning.

Mål i fyra perspektiv

Kärnan i ledningssystemet är en mål- och resultatstyrningsmodell i fyra perspektiv, där perspektiven representerar olika intressegupper i kommunen och dess omvärld.

Att kommunens verksamheter arbetar med mål i alla de fyra perspektiven säkerställer en helhet i all planering och uppföljning. Helheten bildar ett styrkort som ger en bra överblick över det rådande läget. Styrkort ska användas på alla nivåer och är utgångspunkten vid dialoger mellan kommunstyrelse och nämnder samt mellan nämnder och verksamheter.

Mål i tre nivåer

Styrmodellen omfattar tre målnivåer: kommunfullmäktiges övergripande mål, nämndmål samt verksamhetsmål.

Nämndmålen är gemensamma för respektive nämnd och det kontor som övergripande ansvarar för verkställandet inom det område som nämnden verkar. Verksamhetsmålen sätts hos respektive utförare i de verksamheter som operativt tillhandahåller den service och de tjänster som medborgarna nyttjar. Inom den kommunala organisationen utgörs verksamhetsnivån av de olika kommunala utförarna och enheterna inom ett kontor. Verksamhetsnivån kan också utgöras av fristående utförare inom en nämnds ansvarsområde.

Det finns en röd tråd mellan kommunfullmäktiges tio övergripande mål, via nämndernas mål till verksamheternas mål på varje enhet. Den röda tråden mellan de olika målnivåerna säkras genom dialoger mellan kommunledning och nämnder samt mellan nämnder och verksamheter.

Alla nivåer hänger ihop i den röda tråden men har också olika karaktär. De tre nivåerna ska tillsammans visa den långsiktiga och visionära inriktningen men också tydliggöra prioriteringar och sätta fokus på resultat. Måluppfyllelsen följs upp på alla tre nivåer - genom olika nyckeltal som mäter kvalitet och effektivitet.



Figur: Målkedjan i ledningssystemet. De fyra perspektiven säkerställs på alla nivåer i ledningssystemet.

Fullmäktige

Fullmäktiges mål är övergripande, breda, visionära och speglar den goda värdegrund som kommunen vilar på. Fullmäktigemålen ger ett helhetsperspektiv för kommunen och omfattar alla verksamheter. Till målen finns strategier som anger inriktning och utgör hjälp till nämnderna då de ska planera sin verksamhet.

Nämnd

Nämndens mål anger ett helhetsperspektiv inom nämndens specifika ansvarsområde. Nämndmålen omfattar alla nämndens verksamheter och innebär ett förtydligande av hur nämnden planerar att svara upp mot fullmäktigemålen genom fokusering, prioritering och konkretisering. Nämndens handlingsplaner visar övergripande aktiviteter som genomförs för att nå målen under planperioden.

Verksamhet

Verksamheternas mål visar hur respektive verksamhet svarar upp mot nämndmålen och är än mer fokuserade och konkreta genom att visa just vilka utmaningar som prioriteras under planperioden i respektive verksamhet. Målen har ett perspektiv som speglar den specifika enheten eller utföraren. Verksamheternas handlingsplaner ska innehålla planerade aktiviteter, vara tidssatta och visa vem som är ansvarig.

Nämndspecifika uppdrag

Nämndernas uppdrag är ett komplement till nämndernas mål och reglementen. Nämndernas uppdrag beslutas i flerårsplanen av kommunfullmäktige till skillnad från nämndernas mål som beslutas av respektive nämnd efter dialog med kommunstyrelsens budgetberedning. En beskrivning av respektive uppdrag ska redovisas i nämnden i samband med att uppdraget påbörjas. Beskrivningen ska innehålla information om form för genomförande, d.v.s. i särskilt projekt eller inom ramen för ordinarie verksamhet, samt tidplan, ansvarig person och deltagande personer samt eventuell budget. I samband med att nämnden fattar beslut om ett uppdrags avslut ska en slutrapport av genomfört uppdrag redovisas i nämnden.

Integrerat ledningssystem

I ledningssystemet är även det systematiska kvalitetsarbetet integrerat, liksom det ISO-certifierade miljöledningssystemet. Riskkontroll är också en del i arbetet med styrning och uppföljning inom ramen för ledningssystemet. Nämnderna har antagit tillämpningsanvisningar för den interna kontrollen inom respektive verksamhetsområde. Kommunen använder verktyget Stratsys som IT-stöd för planering och uppföljning enligt ledningssystemet. Genom att alla nivåer använder samma verktyg säkerställs att rapporterna är enhetliga, heltäckande och tillgängliga.

Verksamhetsplanering och löpande uppföljning

Kommunfullmäktige beslutar i flerårsplan med budget om övergripande mål och uppdrag för att uppnå god hushållning. Vägledande principer är att ledning och styrning ska bygga på löpande dialog om mål och uppdrag, uppföljning och resultat. Nämnder/utskott och tjänstemannakontor omsätter tillsammans kommunfullmäktiges flerårsplan med budget till verksamhetsplaner med budget och styrkort på nämndnivå. Kontorens enheter omsätter i sin tur nämndnivåns verksamhetsplaner till verksamhetsplaner med budget och styrkort på verksamhetsnivå. Verksamhetsplaner för alla kommunala enheter ska finnas framtagna när året inleds. Planerings- och uppföljningsarbetet sker

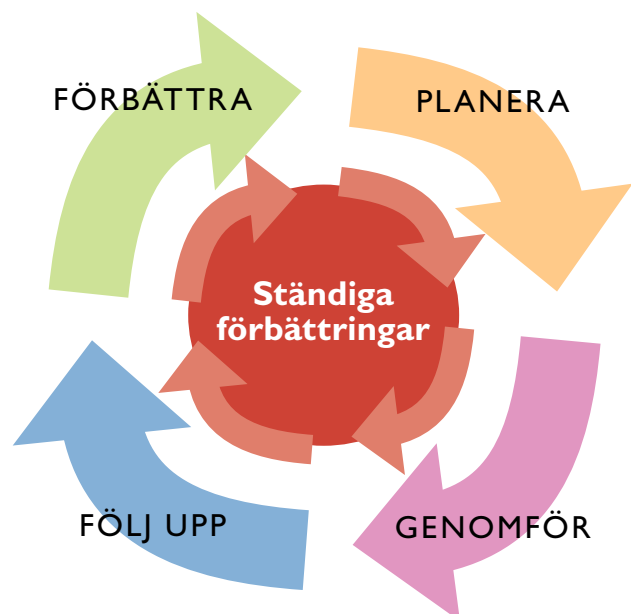
genom dialoger mellan kommunstyrelsens budgetberedning och nämnder samt mellan nämnder och verksamheter och följer den tidplan som kommunstyrelsen årligen fastställer i ett årskalendarium. Budgeten följs upp i månadsrapporter över hela året medan både mål och budget följs upp i två tertialrapporter och i den årliga verksamhetsberättelsen. Fokus i uppföljningen är resultat eller prognos för helåret. Avvikelse mot budget och avvikelser i måluppfyllelsen analyseras och åtgärder till förbättringar presenteras.

Framtidens ledningssystem

Ledningssystemet och kommunens styrning utvecklas ständigt. Kommunen ställer allt tydligare kvalitetskrav på verksamheterna. Resultatuppföljningen och analysen har allt större fokus på att identifiera åtgärder och möjligheter till kvalitetsförbättringar. För att säkerställa att vi når dit behövs ännu högre delaktighet från både medarbetare och medborgare. Utvecklingen bygger på ett samspel och en aktiv dialog mellan kommunen och alla intressegrupper i kommunens omvärld: t ex medborgarna, kommunala och privata leverantörer av välfärdstjänster och kommunens näringsliv. Ett utvecklat systematiskt kvalitetsarbete på alla nivåer säkerställer att ledningssystemets intentioner får genomslag. Det finns också en ambition att den röda tråden från kommunfullmäktiges övergripande mål, via nämndernas mål och verksamheternas mål ska nå ända ut till chefs- och medarbetaröverenskommelser i varje verksamhet.

Kvalitetsutveckling

Kommunens ledningssystem säkerställer ett systematiskt kvalitetsarbete, samt omfattar alla utförare och medarbetare. Medborgaren sätts i fokus med målet att leverera bästa möjliga service utifrån krav och önskemål. Avgörande är att skapa en kul-



Figur: Förbättringshjulet. Processen upprepas gång på gång – planera, genomför, följ upp och förbättra. Det är viktigt att uppföljningen omfattar en grundlig analys för att identifiera de orsaker som ligger bakom ett resultat. - med målet att kunna sätta in rätt åtgärder till förbättring. Sambanden kan hittas genom att studera eventuell forskning på området men framför allt genom en öppen dialog kring resultaten där medborgare och medarbetare i verksamheten ges möjlighet att ge sin förklaring. Ofta kan systematiska jämförelser av resultat identifiera goda exempel att studera närmare och lära sig av.



tur där ett professionellt bemötande, tillgänglighet och delaktighet är ett självklart förhållningssätt bland alla utförare och medarbetare. Genom det systematiska kvalitetsarbetet, som kopplar till styrkort med mål, nyckeltal och handlingsplaner samt uppföljning och analys, skapas förutsättningar för kontinuerliga förbättringar.

Kommunens kvalitetspolicy är en gemensam plattform för det systematiska kvalitetsarbetet oavsett utförare. Kontinuerliga dialoger med alla utförare är ett viktigt verktyg för att säkerställa att Väsbyborna får bästa möjliga service. Även tydliga kvalitetskriterier som kopplas till avtal och överenskommelser driver förbättringsarbetet framåt.

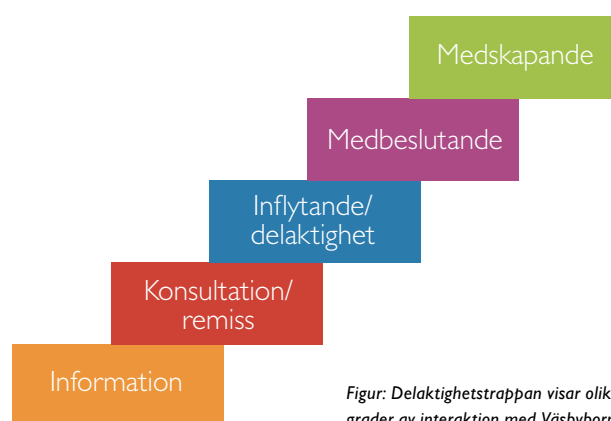
Jämförelser ger bättre kvalitet

För att kunna jämföra resultaten med andra kommuner deltar Upplands Väsby kommun årligen i bland annat medborgarundersökningen samt i Sveriges Kommuner och Landstings (SKL) undersökning Kommunens Kvalitet i Korshet (KKiK). Resultat från dessa undersökningar ligger till grund för nämndernas och

kontorens prioriteringar i verksamhetsplanen. I Väsby jämförelsen publiceras relevant information tillsammans med kvalitetsresultat så att väsbyborna kan jämföra olika verksamheter utifrån olika aspekter då de ska göra ett val av inriktning eller utförare.

Dialog med Väsbyborna

För en kommun som medborgarorienterar sin verksamhet är dialogen med medborgarna ett avgörande verktyg för kvalitetssäkring och fortsatt utveckling. Idag används medborgardialog som ett strategiskt verktyg i olika sammanhang. Syftet är att gemensamt skapa förståelse och acceptans i olika frågor, men initiativet kan komma från olika håll. Kommunen kan i sin beredning av förslag behöva synpunkter och i andra fall kan det vara ett stort



Figur: Delaktighetstrappan visar olika grader av interaktion med Väsbyborna.

behov från allmänheten att få sina röster hörda i viktiga frågor. Medborgardialog används även när invånare ges direkt inflytande och delaktighet samt för att skapa engagemang där medborgarna deltar i genomförandet. Olika dialogmetoder kan användas beroende på frågeställningen.

Kvalitetsutmärkelsen och innovationspriset

För att stimulera och uppmuntra alla kommunalt finansierade utförare och samarbetspartners att arbeta med kontinuerliga förbättringar delar kommunen varje år ut en kvalitetsutmärkelse och innovationspriser. Kvalitetsutmärkelsen utgår från perspektiven i kommunens ledningssystem med bedömningskriterier som både sätter medborgarna i fokus samt rör planerings- och uppföljningsarbetet, resultat, ledar- och medarbetarskap, resursanvändning samt miljö. Innovationspriserna uppmärksammar något som förbättrat kvaliteten, ökat effektiviteten, bidragit till en hållbar utveckling eller gjort arbetet enklare. Allt i syfte att öka nytan för väsbyborna. Det kan vara ett nytt arbetssätt, ny metod, nya former för dialog eller andra innovativa lösningar. Genom kvalitetsrevisioner stimuleras verksamheterna till kontinuerliga förbättringar. Revisionerna samordnas, för de kommunala verksamheterna, med miljörevisionerna som utförs enligt standarden ISO 14001.

4. Kommunens planering på kort och lång sikt

Målen i flerårsplanen har en koppling till visionen, översiktsplanen och andra planer och framåtsyftande styrdokument i kommunen. Dessa har delvis olika syften, omfattning och tidshorisont men i en fungerande planeringsprocess säkerställs att dessa dokument hänger samman. Hur det ska fungera beskrivs närmare i detta kapitel. Här beskrivs även hur kommunen genom flerårsplanens mål kan svara upp mot de globala målen i Agenda 2030.

Flerårsplanen är navet för all planering

Flerårsplanen med budget är stommen i kommunens ledningssystem och det styrdokument som i det kortare tidsperspektivet sätter de ekonomiska ramarna för kommunorganisationen och de samarbetspartners som är kommunalt finansierade. De ekonomiska förutsättningarna bygger på skatteprognoser och befolkningsprognoser som i sin tur ger underlag för beräkning av volymer och ersättningar till de kommunalt finansierade verksamheterna. Vidare fastställs de mål, strategier och uppdrag som alla nämnder, utskott, styrelser och verksamheter ska möta upp i sina egna verksamhetsplaner. Det sker en regelbunden uppföljning och dialog kopplat till ledningssystemet där delårsrapporter, verksamhetsberättelser och årsredovisning är redovisningar av flerårsplanens och verksamhetsplanernas genomförande.

Flerårsplanen och verksamhetsplanerna har ett tidsperspektiv på i huvudsak tre år, men med det närmaste året i fokus. I delar har flerårsplanen även ett medellångt tidsperspektiv upp till tio år, t ex för befolkningsprognos och även för de mål som bygger på stegvisa förbättringar i ett längre tidsperspektiv.

Eftersom kommunens huvudsakliga verktyg för planering i det kortare tidsperspektivet är flerårsplanen behöver all annan planering, på kort eller lång sikt, tydligt integreras med flerårsplanens planeringsprocess. Genom att ur långsiktiga planer bryta ut de kortsiktiga delarna och beskriva dessa i flerårsplanens mål, strate-

gier och uppdrag säkerställs även dessa planers genomförande.

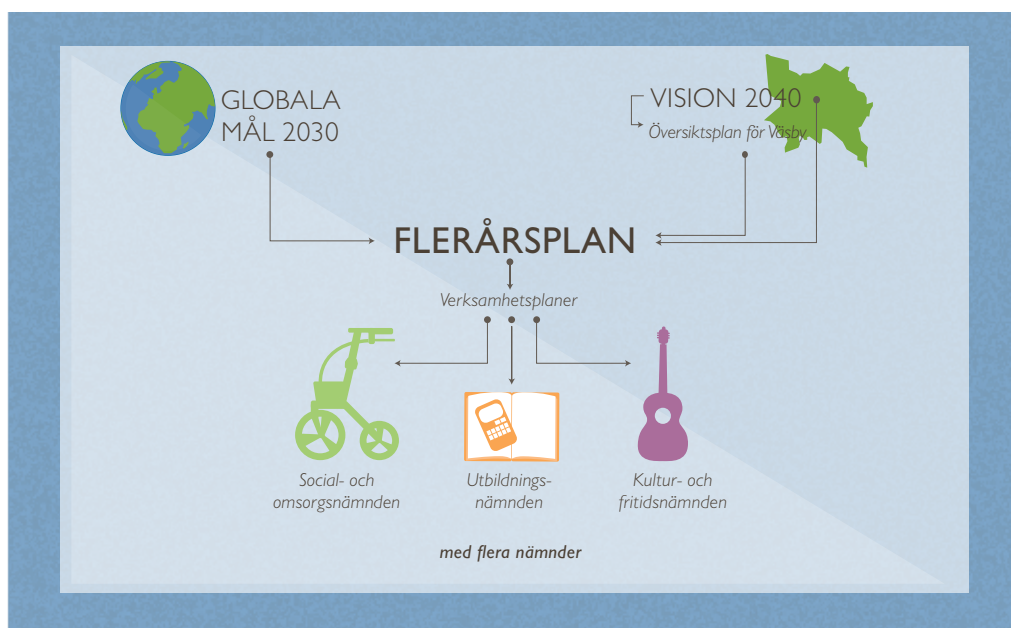
Fördelar med arbetssättet är att man utnyttjar befintlig struktur och process för planering och uppföljning, skapar en tydlighet och samsyn i organisationen samt mot kommuninvånarna och samarbetspartners om vilka prioriteringar som gäller i det kortare tidsperspektivet, förtroendet för både flerårsplanen och de andra styrdokumenterna ökar genom att eventuella motstridigheter mellan olika planer reds ut. Vidare underlättas resursplanering och planernas påverkan på den kommunala ekonomin redovisas genom budgeten i flerårsplanen.

Vision Väsby stad 2040 – Där färgstarka människor möts

Upplands Väsby arbetar efter en vision med sikte på år 2040. Visionen har tagits fram i samverkan med olika intressegrupper i kommunens omvärld och antogs i kommunfullmäktige 2013.

Visionen beskriver bland annat Väsby som en växande stad med folkkliv, företag och boende som präglas av mångfald, variation, hållbarhet, grönska och livskvalitet.

I ett lärande Väsby når alla elever sin fulla potential och skolorna i Väsby har en hög lägstani-vå. På Väsbyns skolor råder en kultur som ger eleven kunskaper, självförtroende och livsglädje. Väsby är lätt att nå, kul att vistas i och en plats du gärna återvänder till. Nyttänkande, mod och med-



Figur:
Flerårsplanen
som navet i
all planering.

skapande är en viktig del i utvecklingen. Väsby är en stad med hjärta, en trygk, vänlig och öppen plats att bo, leva och verka i. Här är det enkelt för alla att aktivt delta i samhället oavsett vem du är eller var du befinner dig i livet.

Visionen sammanfattas i fem rubriker:

- 63 000 väsbybor har rätt
- Ett lärande Väsby
- Väsby ligger rätt
- Väsby vågar och gör
- Väsby tänker längre

Kommunfullmäktiges mål i flerårsplanen syftar till att förverkliga visionen. Visionens rubriker har inte ett 1:1 förhållande med fullmäktigemålen. I matrisen på nästa sida framgår vilka av fullmäktigemålen som i huvudsak svarar upp mot vilka rubriker i visionen.

Översiktsplan

För närvarande pågår ett arbete med en ny översiktsplan som beräknas antas under 2017.

Översiktsplanen ska länkas samman med flerårsplanen genom att de planeringsinriktningar och åtgärder som ska verkställas i det kortare tidsperspektivet också återfinns bland fullmäktiges mål, strategier och uppdrag. En regelbunden uppföljning av översiktsplanen ska ge ett underlag inför den årliga revideringen av flerårsplanen. Genom detta arbetssätt säkerställs även översiktsplanens genomförande. Översiktsplanen utnyttjar ledningssystemets struktur för planering och uppföljning på kort sikt vilket underlättar resursplanering och en gemensam prioritering inom kommunorganisationen.

Visionen ligger också till grund för arbetet med översiktsplanen. Där förtydligas och konkretiseras visionen genom översiktsplanens vägledning, planeringsinriktningar och åtgärder. Detta kommer att underlätta arbetet med att säkerställa att även fullmäktigemålen svarar upp mot visionen.

Översiktsplanen har, analogt med visionen, en långsiktig planeringshorisont som sträcker sig fram till 2040.

De globala målen och Agenda 2030

Agenda 2030 för hållbar utveckling är FN:s gemensamma plan

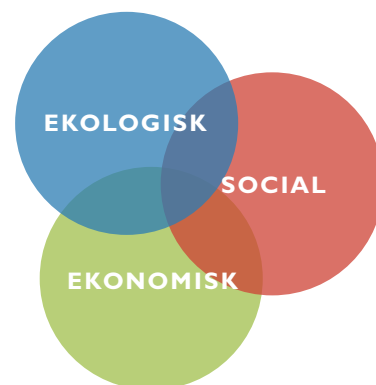
för världens befolkning, planetens och välståndets framtid. Agendan är resultatet av internationella överläggningar och dess målsättningar ger uttryck för världsbefolkningens önskemål. Agendan kommer att ha en omvälvande inverkan på vår värld förutsatt att den genomförs effektivt av alla.

Sveriges regering har påbörjat arbetet med Agenda 2030 och även Upplands Väsby har ett ansvar att genomföra Agenda 2030. Ett globalt genomförande ställer krav på omfattande samråd, samarbete och partnerskap med alla berörda parter: det civila samhället, den privata sektorn, fackföreningar och den akademiska världen. Här kan kommunerna spela en nyckelroll genom att vara motor i den samverkan som behövs mellan alla parter. De globala målen balanserar de tre dimensionerna av hållbar utveckling.

De globala målen för hållbar utveckling är 17 till antalet. Ambitionen är att även de globala målen integreras i kommunens planering och på ett tydligt sätt ska fullmäktigemålen svara upp mot Agenda 2030. De fullmäktigemål som kan svara upp mot respektive globalt mål redovisas i matrisen på nästa sida.

Hållbarhet i tre dimensioner

Ett populärt sätt att erhålla en balans i målsättningar och ambitioner avseende samhällsutvecklingen är att utgå från hållbarhetsbegreppet. Hållbarheten beskrivs utifrån tre dimensioner: ekologisk, social och ekonomisk hållbarhet. Social hållbarhet handlar om att sträva mot ett samhälle där grundläggande mänskliga rättigheter uppfylls. Ekologisk hållbarhet handlar om att hushålla med jordens resurser och minska den negativa påverkan på naturen. Ekonomisk hållbarhet handlar om att alla människor ska ha råd att tillgodose sina grundläggande behov. Målet är att männis-



Källa: FN:s Globala mål 2030: www.globalamalen.se

kans liv ska kunna genomlevas på en planet med begränsade resurser. I ett idealt läge kan levnadsvillkor och resursanvändning möta mänskliga behov utan att äventyra hållbarheten i ekosystem och miljön så att även framtida generationer kan få sina behov tillgodosedda.

I arbetet med både översiktsplan och i Agenda 2030 är de tre

hållbarhetsdimensionerna centrala. Hållbarhetsdimensionerna blir på detta sätt också styrande i flerårsplanen. Vilka av fullmäktigemålen som svarar mot de tre hållbarhetsdimensionerna åskådliggörs i matrisen nedan. De tre hållbarhetsdimensionerna har sin huvudsakliga hemvist i varsitt av fullmäktigemålen men återfinns delvis även i andra mål.

Fullmäktigemål i förhållande till vision, globala mål och hållbarhet

KF-mål / vision	Medborgarinflytande & demokrati	Kunskap & lärande	Kvalitet & mångfald	Trygghet & social hållbarhet	Miljö & klimat	Hållbar tillväxt	Näringsliv & arbete	Attraktiv arbetsgivare & stolta medarbetare	Ekonomiskt resultat	Kvalitet & effektivitet
63000 väsbybor har rätt			X			X	X			
Ett lärande Väsby		X				X				
Väsby ligger rätt						X				
Väsby vågar och gör	X		X	X						
Väsby tänker längre	X			X	X		X			

KF-mål / globala mål	Medborgarinflytande & demokrati	Kunskap & lärande	Kvalitet & mångfald	Trygghet & social hållbarhet	Miljö & klimat	Hållbar tillväxt	Näringsliv & arbete	Attraktiv arbetsgivare & stolta medarbetare	Ekonomiskt resultat	Kvalitet & effektivitet
Utrota fattigdom				X						
Utrota hunger				X	X					
Säkerställa hälsa				X	X					
God utbildning för alla		X								
Uppnä jämsällighet				X						
Vatten och sanitet					X					
Hållbar energi					X					
Arbete och tillväxt						X	X			
Infrastruktur och industri						X	X			
Minskad ojämlikhet	X	X		X			X			
Hållbara städer och samhällen						X				
Konsumtion och produktion					X					
Bekämpa klimatförändringarna					X					
Hav och marina resurser					X					
Ekosystem och ekologisk mångfald					X					
Fredliga och inkluderande samhällen	X			X						
Genomförande och partnerskap			X							X

KF-mål / hållbarhetsdimension	Medborgarinflytande & demokrati	Kunskap & lärande	Kvalitet & mångfald	Trygghet & social hållbarhet	Miljö & klimat	Hållbar tillväxt	Näringsliv & arbete	Attraktiv arbetsgivare & stolta medarbetare	Ekonomiskt resultat	Kvalitet & effektivitet
Ekologiskt					X	X				
Socialt	X	X		X						
Ekonomiskt				X		X	X		X	X

5. Förutsättningar inför 2017-2019

Omvärldsfaktorer

En grundläggande förutsättning för planeringen de kommande åren är att se kommunen i ett omvärldsperspektiv. För kommuner liksom för företag spelar omvärlden i ett internationellt, nationellt och regionalt perspektiv en allt större roll. Den ekonomiska situationen i världen och Euroområdet påverkar kommunens ekonomiska förutsättningar på både kort och lång sikt.

Upplands Väsby – en del av omvärlden

Upplands Väsby har många fördelar av att befinna sig mitt i Stockholmsregionen. Med goda kommunikationer, tillväxt i näringslivet, närhet till landets största internationella flygplats och i en region som växer.

Kommunens roll i samhällsutvecklingen har förskjutits från att i huvudsak ha varit producent av kommunalt finansierade tjänster till att stå för att skapa goda förutsättningar för de som bor och verkar inom kommunen och de som överväger att flytta hit. I den verksamhetsvärld vi nu verkar i löser kommunen uppgiften att förse medborgarna med kommunalt finansierad service tillsammans med en mångfald av utförare som utgående från kommunens beslutade kvalitetskrav och ersättningsnivåer levererar tjänsterna.

Gemensamt för samtliga aktörer och leverantörer av välfärdstjänster är uppdraget att ha Väsbybornas bästa i fokus. Allas delaktighet i detta övergripande mål är den bästa garantin för ökad attraktionskraft, fler invånare och en positiv näringslivsutveckling.

Arbetsgivarfrågor

Anpassning av resurser och kompetens till verksamhetens och medborgarens behov kommer fortfarande att vara ett fokus. Att kunna visa en tydlighet och öppenhet i inriktning, mål och resultat är avgörande för medarbetares delaktighet och engagemang. Det pågående kultur- och kvalitetsarbetet är en viktig bas för ett långsiktigt och vägvinnande kompetensförsörjningsarbete.

Att kunna profilera sig som en attraktiv arbetsgivare är av största vikt för alla organisationer och den kommunala sektorn. Inom flera av kommunens verksamheter är det svårt att rekrytera personer med rätt kompetens. Detta ställer ökade krav på kommunen som arbetsgivare. Att kunna attrahera, rekrytera, utveckla och behålla rätt kompetens är en viktig del av ett varumärkesbyggande. I detta ligger att jobba med strategiska frågor

för bl.a. generationsväxling, mötesplatser för kompetensöverföring, chefs- och ledarutvecklingsprogram samt att öppna arenor för framtida kompetensbehov.

Omvärlden och Sveriges ekonomi

Genom att Trump oväntat tar över presidentposten i USA i början av 2017 har förutsättningarna som genom ett slag förändrats för världsekonomin. Osäkerhet och risker för bakslag har visserligen präglat omvärldsekonomin sedan finanskrisen men nu väntar en helt ny nivå av detta. Det finns en överhängande risk för att USA slår in på en mer protektionistisk bana de närmaste åren och det skulle kunna sprida sig till andra länder och därmed lägga sig som en våt filt över den globala tillväxten. Om Trump genom sina utlovade reformer på sikt lyckas med att stärka ekonomin och öka sysselsättningen i landet finns det mycket att vinna för världsekonomin, som historiskt sett ofta dragits fram av tillväxten i USA. Det är inte bara osäkerheten om den framtida tillväxten i omvärlden som ökat i och med utgången av presidentvalet i USA. På den politiska arenan uppstår frågetecken kring hur landets relationer blir med bland annat EU och Ryssland. Dessa relationer kommer i sin tur att påverka det geopolitiska läget inom bland annat vårt närområde.

Hanteringen av Brexit, det vill säga Storbritanniens vilja att lämna EU, är en annan faktor som medför både politisk och ekonomisk osäkerhet. Inbromsningen av tillväxten i Kina fortsätter alltjämt vara ett orosmoment för utvecklingen i världens ekonomier. Sammantaget kan läget i världsekonomin beskrivas som mycket osäker.

I Sverige är tillväxten stark och Konjunkturinstitutet (KI) bedömer att BNP blir 3,3 procent 2016 och 2,0 procent 2017. Det är framför allt minskade exportintäkter som bidrar till försvagningen, vilket beror på en vikande efterfrågan från omvärlden. Sveriges stora exportberoende medför dessutom att eventuell ökad protektionism bland viktiga handelsparters skulle slå hårt mot ekonomin. På så vis finns det betydande nedåtrisker i den inhemska tillväxten.

Den starka tillväxten bidrar, tillsammans med ökat arbetskraftsdeltagande, till att arbetslösheten fortsätter att minska. KI bedömer att arbetslösheten uppgår till 6,7 procent i år och 6,3 procent 2017. Den gynnsamma utvecklingen på arbetsmarknaden har dock inte gett motsvarande avtryck på produktivitetsutvecklingen. Inflationen ligger långt under målet om 2 procent och därmed väntas Riksbanken fortsätta sin lågräntepolitik även under 2017.

Prognos, procentuell förändring	2016		2017		2018		2019	
	RB	KI	RB	KI	RB	KI	RB	KI
BNP	3,3	3,3	2,0	2,0	2,4	1,9	2,2	1,5
Konsumentprisindex (KPI), årsgenomsnitt	1,0	1,0	1,4	1,4	2,2	2,7	2,9	3,4
KPI med fast bostadsränta (KPIF), årsgenomsnitt	1,4	1,4	1,6	1,7	1,9	2,0	2,1	2,4
Arbetslöshet, % av arbetskraften, 15–74 år	6,9	6,7	6,7	6,3	6,7	6,2	6,7	6,4
Reporänta	-0,5	-0,5	-0,6	-0,25	-0,1	0,5	0,4	1,5

Tabellen visar Riksbankens (RB) och Konjunkturinstitutets (KI) prognoser avseende centrala nyckeltal.

Kommunala ekonomin

I oktober presenterade SKL, Sveriges kommuner och landsting, den senaste ekonomirapporten som belyser landstingens och kommunernas ekonomiska situation samt den samhällsekonomiska utvecklingen på några års sikt. Resultatnivån för kommunerna har varit god de senaste åren vilket till stor del förklaras av tillfälliga intäkter som exempelvis AFA-pengar. Det ekonomiska läget i kommunsektorn blir nu allt mer besvärligt beroende på det höga kostnadstrycket. Den demografiska utvecklingen med fler äldre i sjukvården och i äldreomsorgen samt fler barn i skolan driver upp kostnaderna.

Utöver detta ökade antalet flyktingar som sökte sig till Sverige kraftigt under förra året och det påverkar en rad verksamheter inom både kommuner och landsting. Barnafödandet har dessutom utvecklats starkare än vad som tidigare prognosticerats och därmed väntas även kostnaderna för gruppen öka. Sammantaget medför dessa faktorer att befolkningsprognosen revideras upp. Genom lyckad integration, inte minst på arbetsmarknaden, kan de många nyanlända på sikt bidra med att finansiera välfärden. I annat fall riskerar effekten bli ökade kostnader för försörjningsstöd.

En faktor som driver kostnaderna och hämmar den lokala utvecklingen är de riktade statsbidragen, i dagsläget över 90 bidrag exklusive ersättningar för asyl- och flyktingmottagande. Det finns numera en bred samsyn om att riktade bidrag leder till detaljstyrning och kostsam administration som försvårar för kommuner och landsting att planera och effektivisera sin verksamhet och ekonomi. En annan orsak till kostnadsökningarna är att kommunsektorn står inför stora investeringar till följd av att fastigheter från 60- och 70-talen behöver renoveras eller ersättas. En snabb befolkningsökning i kombination med att urbaniseringen tilltar bidrar också till att investeringarna i verksamhetsfastigheter och infrastruktur ökar. Dessutom förväntas kommunerna vara med och finansiera investeringar som rimligtvis är statliga åtaganden.



Kostnadstrycket i kommunsektorn ökar nu så starkt att det krävs betydande skattehöjningar framöver, på närmare 1,30 skattekröner fram till 2020 om inte effektiviseringar genomförs. Adderas ett ökat skattetryck i landstingen kan de totala skattehöjningarna riskera att hamna på 2,10 skattekröner 2020.

För att bryta utvecklingen krävs helt nya åtgärder.

Regeringens propositioner

Regeringen lämnar två ekonomiska propositioner under året, vårpropositionen som syftar till att ange politikens inriktning på medellång och lång sikt samt budgetpropositionen som lämnas under hösten med mer konkreta förslag. I april 2016 lämnade regeringen vårpropositionen samt en vårändringsbudget som avser förändringar 2016. I propositionerna ingår förslag som berör kommunen bland annat:

- Satsning på skollokaler.
- Ökat anslag för ersättningar för särskilda kostnader för nyanlända.
- Förstärkt satsning för ökad kompetens för lärare inom sfi och svenska som andra språk inom komvux.

Utöver detta satsas 10 miljarder på välfärdstjänster till kommuner och landsting. För kommunerna blir det totalt 7,7 miljarder kronor 2017 och dessa kommer att fördelas dels utifrån flyktingvariabler och dels utifrån befolkningsantal. En överväxling mellan de två delarna sker successivt för att år 2021 fullt ut fördelas utifrån befolkningsantal. En preliminär beräkning har gjorts utifrån en ögonblicksbild av antalet asylsökande och nyanlända i kommunerna vilket för Väsby del skulle ge totalt 27,8 mkr 2017 och 2018 (18,7 mkr flyktingvariabler respektive 9,1 mkr befolkning) samt 28,6 mkr 2019 (13,4 mkr respektive 15,2 mkr).

Befolkningsutveckling

Befolkningsutvecklingen har stor betydelse för kommunerna, eftersom den påverkar behov och efterfrågan av de kommunala tjänsterna. Invånarantalet påverkar även storleken på skatteintäkter, generella statsbidrag och den kommunalekonomiska utjämningsen. Det har också betydelse hur fördelningen och utvecklingen är mellan olika åldersgrupper. Eftersom delar av utjämningsystemet finansieras inom kommunkollektivet är det av betydelse hur befolkningsförändringarna blir på riksnivå.

Befolkningsutvecklingen i Väsby följer den trend som råder i Stockholmsregionen med både födelseöverskott och högt flyttnetto såväl inrikes som utrikes. Utvecklingen är beroende av byggandet av nya bostäder och därför finns ett tydligt mål för detta – att skapa förutsättningar för att 400 nya bostäder kan byggas varje år. Kommunen har en hög planberedskap och för åren 2016-2019 beräknas antalet färdigställda bostäder öka kraftigt och målet kommer högst sannolikt att överträffas.

Bostadsbyggandet är beroende av att det finns företag som vill och kan bygga här.

Arbetskraftsbrist kan vara ett hinder till att byggprojekt drar ut på tiden, speciellt när många kommuner i länet har stora expansionsplaner och därmed slåss om samma arbetskraft. En annan omvärldsfaktor med stor betydelse för kommunens långsiktiga utveckling är att det tar 8 år, ibland ännu längre, för att gå från en idé om utveckling av ett nytt bostadsområde till att nya hus står på plats. Dessutom skulle viljan att bygga bostäder i kommunen förmodligen påverkas negativt vid en konjunkturedgång. I prognosberäkningarna har hänsyn tagits till att projekt inte realiserar i den takt som planeras.

Under 2016-2019 byggs bostäder i bland annat Eds allé, Fyrklövern, Messingen, Östra Frestaby och Sigma. Ett annat projekt som påbörjas under denna tid är Väsby entré, som byggs vid det nuvarande stationsområdet. Det är såväl flerbostadshus som småhus som byggs i kommunen och upplåtelseformerna är fördelade på hyres-, bostads- och äganderätter.

Kommunen har ungefär samma åldersfördelning som snit-

tet i Stockholms län men jämfört med snittet i riket finns skillnader som också väntas bestå över tid. I åldersgrupperna upp till och med 18 år har Upplands Väsby en högre andel personer än riket. I åldersgrupperna från 65 år och uppåt har däremot kommunen en lägre andel personer än riket.

Kommunens befolkning ökade med 845 personer under 2015. Det motsvarar en ökning med 2,0 procent och innebär en kraftig ökning från föregående år då ökningstakten endast uppgick till 0,9 procent. Det gångna årets starka befolkningsutveckling beror på att kommunen hade den högsta byggtakten i kommunen på över 20 år; 464 bostäder färdigställdes. En annan förklaring till den starka befolkningsstillväxten är ökningen av antalet utrikes födda. Tabellen nedan visar befolkningsprognosen som gjordes i maj 2016.

Under perioden 2015-2019 beräknas befolkningen öka med drygt 4 340 personer, en ökning med 10,2 procent. Kommunens starka tillväxtsiffror beror på ett expansivt bostadsbyggande och en ökad inflyttning av utrikes födda. För perioden 2015-2019 uppgår den till 2,4 procent i snitt och hela prognosperioden växer befolkningen i snitt med 1,9 procent per år. Kommunen har som målsättning att ha en befolkningsstillväxt i samma takt som Stockholms län, vilken enligt Stockholms läns landstings (SLL) tillväxt- och regionplaneförvaltnings senaste prognos från 2016 beräknas uppgå till i genomsnitt 1,6 % per år 2015-2019. Utifrån detta underlag ser kommunen ut att uppnå målet. I slutet av prognosperioden får kommunen det svårare att nå målet med en befolkningsstillväxt som länet vilket understryker vikten av att kommunen har planberedskap för bostäder även i slutet av tioårsperioden.

Enligt befolkningsprognosen ökar andelen barn och ungdomar kraftigt eftersom hela åldersgruppen 0-18 år ökar med 13 procent under perioden 2015-2019. Antalet barn ökar i både förskola, grundskola och gymnasium. Antalet nyfödda ökar med 17 procent. Den starka ökningen beror på ökad fertilitet då fler kvinnor kommer i de mest fertila åldrarna. Den beror även på att många barnfamiljer flyttar till nybyggda bostäder i kommunen. Antalet barn i förskoleålder, det vill säga 1-5 år, ökar med cirka 370 barn under perioden 2015-2019. Det motsvarar en ökning

Befolkningsprognos Upplands Väsby Kommun 2016-2026

	Utfall	Prognos					Skillnad 2015-2019		Skillnad 2015-2026	
	2015	2016	2017	2018	2019	2026	Absolut	i %	Absolut	i %
0	525	560	580	600	615	660	90	17%	135	26%
1-5	2 768	2 855	2 985	3 070	3 140	3 500	372	13%	732	26%
6-11	3 191	3 275	3 320	3 380	3 470	4 085	279	9%	894	28%
12-15	2 031	2 090	2 150	2 235	2 295	2 560	264	13%	529	26%
16-18	1 407	1 450	1 530	1 615	1 665	1 830	258	18%	423	30%
19-24	3 267	3 345	3 375	3 400	3 440	3 800	173	5%	533	16%
25-39	8 604	9 010	9 375	9 665	9 980	10 730	1 376	16%	2 126	25%
40-64	13 699	13 885	14 150	14 425	14 680	16 610	981	7%	2 911	21%
65-79	5 726	5 820	5 880	5 940	5 960	5 780	234	4%	54	1%
80-w	1 443	1 520	1 590	1 645	1 755	2 615	312	22%	1 172	81%
Summa	42 661	43 805	44 945	45 975	47 005	52 170	4 344	10%	9 509	22%
Årlig ökning	845	1 144	1 140	1 030	1 030					
i %	2,0%	2,7%	2,6%	2,3%	2,2%		Snitt 2,4% per år		Snitt 1,9% per år	

Befolkningsprognos. Tabellen avser befolkning 31 december respektive år.

Scenario över antalet asylsökande i Upplands Väsby kommun 2015-2019	2015	2016	2017	2018	2019
0	10	10	5	5	5
1-5	40	50	30	25	20
6-11	50	60	35	20	15
12-15	65	80	55	40	35
16-18	70	90	65	40	30
19-24	120	150	80	75	70
25-39	105	130	55	60	65
40-64	55	70	40	35	30
65-79	5	5	5	5	5
80-w	0	0	0	0	0
Summa	520	645	370	305	275

Notera: Baseras på Migrationsverkets huvudscenario. Värdena avser hur många asylsökande som bor i kommunen varje år och är således inte ackumulerade.

om 13 procent. För barn i grundskolan är det barn i åldern 12-15 som har högst tillväxttakt. Åldersgruppen växer med cirka 265 barn under perioden. Störst ökning bland barn och ungdomar blir det i åldern 16-18 år.

Andelen av befolkningen som befinner sig i förvärvsarbetande ålder, här definierad som 20-64 år, kommer i det närmaste att vara oförändrad under hela prognosperioden. Idag är den demografiska försörjningsbördan i kommunen 0,59 och enligt befolkningsprognosen kommer detta värde alltså inte ändras nämnvärt under prognosperioden. Det betyder att varje person i arbetsför ålder väntas försörja sig själv och ytterligare cirka 0,6 personer i genomsnitt. Den demografiska försörjningsbördan för Stockholms län ligger något över kommunens, 0,63.

Antalet personer i åldern 80 år eller äldre kommer att öka kraftigt till prognosens slutår. Ökningen uppgår till ungefär 1 170 personer vilket ger en ökning om drygt 80 procent för perioden 2015-2026. Fram till 2019 är ökningen mer beskedlig, drygt 20 procent. Förändringar i åldersstruktur ställer krav på anpassningar och omfördelningar mellan olika verksamheter och nämnder.

För att skapa förutsättningar för god resursplanering är det viktigt att utvidga analysen till att även omfatta de som bor i

kommunen men inte är folkbokförda. Tidigare år har beräkningarna inte tagit hänsyn till denna faktor men i och med den flyktingvåg som Sverige, likväl som kommunen ställts inför, har denna fråga aktualiserats. Tabellen ovan visar beräknat antal asylsökande utifrån Migrationsverkets huvudscenario. Det bör nämnas att dessa siffror är mycket osäkra och snabbt kan förändras beroende på omvärldsfaktorer och regelverk. Dessutom kompliceras scenariot av att det bygger på hur många som befinner sig i Migrationsverkets mottagningssystem. Förutom osäkerheten kring hur många nya asylsökande som väntas till landet framöver, och därmed till kommunen, tillkommer osäkerhetsmomentet kring hur snabbt Migrationsverket kan avgöra asylärenden. Modellen, vars resultat visas i tabellen, visar att antalet asylsökande i kommunen är som störst 2016 och redan till 2017 har antalet ärenden minskat med mer än 40 procent. Den kraftiga minskningen beror på att Migrationsverkets antas avgöra ett stort antal asylärende samtidigt som det inte tillkommer så stora volymer av flyktingar till Sverige för att täcka upp för de avgjorda asylärendena. Volymererna ger ett tydligt tillskott i många ålderskategorier. I åldern 16-18 år till exempel, där många ensamkommande flyktingbarn hamnar, uppgår volymerna till 90 personer i år.



Ekonomiska förutsättningar

Kommunfullmäktige har beslutat att det ekonomiska resultatet ska genomsnittligt, över en budgetperiod, uppgå till ett överskott om minst 2,5 % från år 2014. Resultatmålet ska långsiktigt säkra en god ekonomisk hushållning och innebär att kommunen kan självfinansiera investeringar om minst 130-140 mkr årligen. Överskott i ekonomin är viktiga för att även möta snabba förändringar i konjunkturen. Kommunens resultatutveckling över en tioårsperiod har varit positiv och genomsnittligt uppgått till 2,2 % av skatteintäkter. De senaste sju årens resultat innehåller engångskostnader motsvarande 455 mkr för omställningar och nedskrivningar.

Årets resultat beräknas till +62,3 mkr vilket innebär ett överskott om 3,0 %. Jämfört med det budgeterade resultatet om 41,3 mkr (2,0 %) innebär det en positiv avvikelse med +21,0 mkr. Den positiva avvikelsen mot budget utgörs främst av nämndernas resultat. För kommunstyrelsens särskilda medel beräknas ett överskott om +16,5 mkr vilket motsvaras av prognostiserade underskott avseende ökade volymer inom social- och äldreomsorgen. Resultatmålet för 2017 har sänkts till 2,0 % men kvarstår på 2,5 % för 2018 och 2019. Det innebär att det genomsnittliga resultatet blir 2,3 % under planperioden. Kommunfullmäktiges målsättning om ett genomsnittligt resultatmål om 2,5 % kvarstår därmed, även om ett undantag görs för år 2017. Prognosen för 2016 visar ett överskott på 3,0 %. Det genomsnittliga överskottet är därmed 2,5 % över perioden 2016-2019.

För att uppnå resultatmålet 2,5 % 2018 och 2019 finns kvar att hantera kostnadsminskningar som motsvarar 10 mkr 2018 och 20 mkr 2019. Det har lagts på kommunstyrelsen och kommer att fördelas allteftersom möjliga effektiviseringar identifieras.

Utdebitering

Utdebiteringen blir oförändrad 19,52 kr. År 2016 ökade utdebiteringen med 2 öre efter skatteväxling med landstinget om hemsjukvård inom LSS. År 2015 ökade den med 32 öre från 19,18 kr. Tidigare har utdebiteringen sänkts år 2008 och 2009 med 20 öre per tillfälle, totalt 40 öre. Kommunens utdebitering på 19,52 kr, ligger på fjortonde plats 2016 bland de 26 kommunerna i Stockholms län. När det gäller skattekraften, antal skattekröner per invånare, ligger kommunen bland de 35 högsta i landet. I jämförelse med länet ligger kommunen på 18:e plats.

Skatteunderlagsutveckling

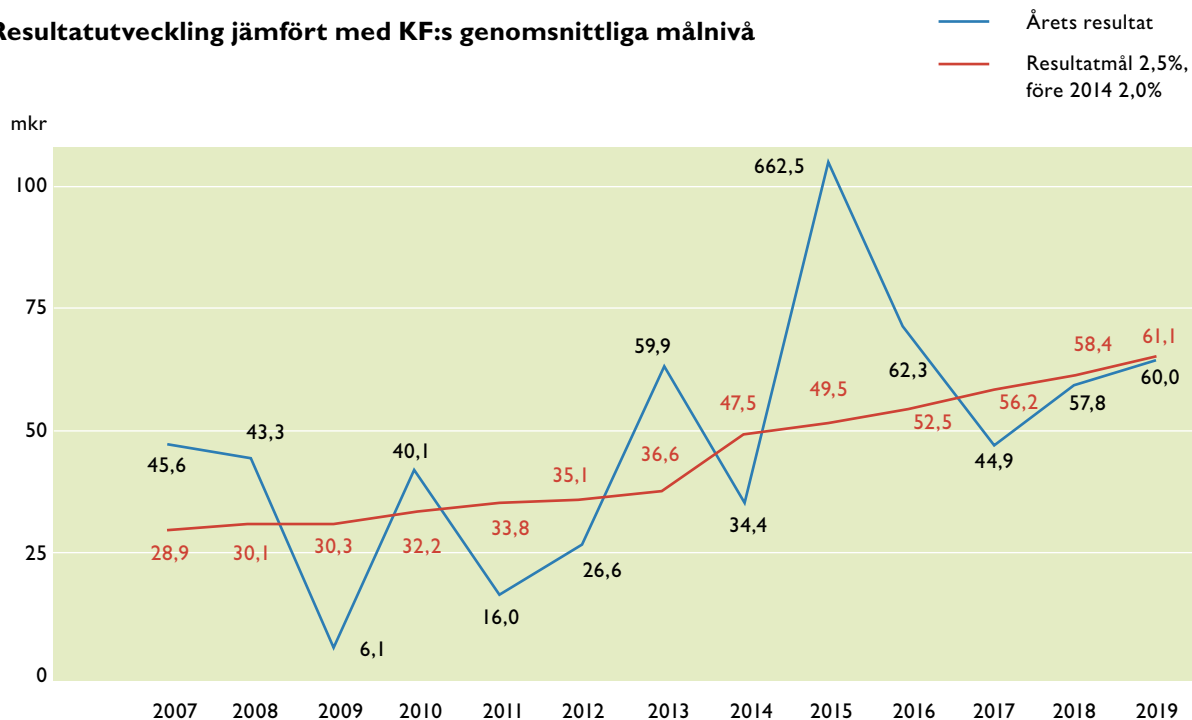
Kommunen använder sig av SKL:s prognoser när det gäller utvecklingen av skatteunderlaget och förändringar i utjämning och statsbidrag. Den senaste prognosen presenterades i oktober 2016. Den beräknade skatteunderlagstillväxten ökar 2016 men därefter mattas ökningstakten av.

Skatteintäkter, utjämning och bidrag

Skatteintäkterna är räknade efter en utdebitering på 19,52 kr. Utifrån SKL:s prognos kompletterad med uppdaterad kostnads- och LSS-utjämning, beräknas skatter, statsbidrag och utjämning bli enligt följande för Upplands Väsby kommun.

År 2017 ökar de totala skatteintäkterna med ca 169 mkr

Resultatutveckling jämfört med KF:s genomsnittliga målnivå



Skatteunderlagets ökning i %	2016	2017	2018	2019
SKL oktober 2016	5,0	4,5	3,9	3,8
SKL april 2016	5,0	5,2	4,3	4,3
SKL oktober 2015	5,4	4,4	4,6	4,3

jämfört med prognosen för 2016. Här ingår även det extra generella bidraget som föreslagits av regeringen i samband med vårpropositionen. Inkomstutjämning och regleringsbidraget är statens anslag till kommunerna. När behovet till kommunerna inom inkomstutjämningen ökar mer än nivåhöjningen för statens anslag, minskar regleringsposten. I regleringsposten ingår även generella statsbidrag. Regleringsbidraget minskar för att 2016 övergå till en avgift. Invånarökningen innebär ökade intäkter med ca 51 000 kr för varje ytterligare invånare och för 2017 innebär detta ca 61 mkr. Förändringen i kostnadsutjämningen 2017 jämfört med 2016 beror till stor del på befolkningsökning. Ökar befolkningen mer än 1,2 % erhåller kommunerna extra bidrag från utjämningssystemet. De genomförda förändringarna i utjämningssystemet från år 2014 innebär att Upplands Väsby intäkter sammanlagt minskat med ca 30 mkr årligen från 2016 när alla regler fått ekonomisk effekt. Utjämning för LSS ökar vilket beror på en omfördelning mellan kommunerna då Upplands Väsby har fler personer inom omsorgen jämfört med många andra kommuner.

Ekonomiska förutsättningar för mottagande och integration av nyanlända

Migrationsverket ersätter kommunen för ett antal insatser kopplade till mottagande och integration av nyanlända. Där ingår intäkter till kommunen enligt Förordning om statlig ersättning för insatser till vissa utlänningar (2010:1122). Dessa ska bland annat täcka mottagande och praktisk hjälp vid bosättning, utbildning i svenska för invandrare, samhällsorientering, tolk samt vissa kostnader för ekonomiskt bistånd och administration. Vidare har kommunen ansvar för mottagande av och boende för ensamkommande barn och ungdomar som anvisats till kommunen.

Kostnaderna för ovanstående insatser beräknas täckas av intäkter enligt förordningen under budgetperioden. Svårigheter

att beräkna volymer, kostnader och intäkter är dock betydande och ett antal risker har identifierats. Förändringar av kommande ersättningar är en sådan risk. Resultatet av arbetsförmedlingens etableringsinsatser är en annan risk. Kostnadsutveckling, tillgång till bostäder och volymer är också osäkerhetsfaktorer.

Ökade verksamhetsvolymer till följd av nyanlända samt särskilda introduktionsinsatser eller andra merkostnader i skola, förskola, fritidshem etc är också en stor kostnadspost. Dessa kostnader beräknas täckas av den statliga satsningen som presenterades i vårpropositionen men här finns också risker bland annat kopplade till volymantaganden.

Känslighetsanalys

En känslighetsanalys över den ekonomiska ställningen och känsligheten för olika omvärldsförändringar redovisas nedan:

- 1 %-enhet sämre eller bättre skatteunderlagsutveckling under ett år ger ca 19,5 mkr i lägre eller högre skatteintäkter.
- 1 % i löne- och prisökning ger 22 mkr i ökade kostnader.
- 100 invånare påverkar skatteintäkter, utjämning och bidrag med 5,1 mkr.
- En byggnadsinvestering på 100 mkr, innebär ökade kapitaltjänstkostnader med 5 mkr första året.
- Ökad upplåning om 100 mkr innebär ökade räntekostnader på 0,5 – 1,5 mkr beroende på lånets löptid och nuvarande räntenivå. Vid en mer normal räntenivå på ca 3–4 % ökar räntekostnaderna med 3 - 4 mkr.
- En miljard i statlig satsning på kommunerna innebär för Upplands Väsby ca 4,3 mkr.
- 10 heltidstjänster motsvarar 5 mkr.
- 10 öre i utdebitering ger 10 mkr i skatteintäkter.

Skatteintäkter, utjämning och bidrag Mkr	Bokslut 2015	Prognos 2016	Budget 2017	Budget 2018	Budget 2019
Skatteintäkter	1 754,2	1 860,8	1 945,4	2 016,6	2 122,8
Inkomstutjämning	149,6	161,2	200,8	218,7	229,6
Kostnadsutjämning	-20,2	-14,5	7,8	3,5	1,6
Regleringsbidrag/-avgift	1,6	-1,5	0,4	-7,2	-12,1
Extra generellt bidrag	1,5	17,9	18,7	18,7	13,4
Strukturbidrag	4,3	0,0	0,0	0,0	0,0
Införandebidrag	13,4	0,4	0,0	0,0	0,0
LSS-utjämning	17,5	22,6	25,2	25,8	26,4
Avräkning		-10,5	-13,2	0,0	0,0
Fastighetsavgift	60,0	61,6	61,6	61,6	61,6
Summa	1 981,9	2 098,1	2 246,7	2 337,7	2 443,2
Årlig förändring mkr	83,6	116,2	148,7	91,0	105,4
i %	4,4%	5,9%	7,1%	4,1%	4,5%
Förändring pga befolkningsökning mkr	19,8	30,6	60,7	57,5	57,6
i %	1,0%	1,5%	2,9%	2,6%	2,5%

6. Resultatbudget 2017-2019

De ekonomiska förutsättningarna bygger på en stabil ekonomisk utveckling under 2016 medan åren därefter bedöms få en svagare utveckling med anledning av en dämpad tillväxt i landet. Med skatteunderlagsutveckling och fler invånare beräknas skatteintäkterna öka 2017 med 149 mkr jämfört med 2016, en ökning med 7 %, varav ca 3 % beror på befolkningsökning. Åren därefter ökar skatteintäkterna med 91 respektive 105 mkr årligen. Kostnader för ökade volymer, främst antal barn i förskolan och elever i både grundskolan och gymnasiet ökar kraftigt de närmaste åren med anledning av kommunens befolkningstillväxt. I denna bedömning finns också medräknat konsekvenser för ökat antal nyanlända barn och ungdomar. Det är dock osäkert hur flyktingsituationen i omvärlden påverkar Sverige och kommunen. Bedömningar har gjorts med utgångspunkt från Migrationsverkets prognoser.

Ökade resurser har prioriterats till utbildningsområdet dels med nya förskole- och skollokaler och dels en satsning på förändrad ersättningsmodell inom förskolan. Vidare har trygghet-

ten prioriterats med en ökad satsning om 3,7 mkr bl.a. för området runt stationen och Messingen förutom de 1 mkr som redan finns sådana satsningar. Trygghetskapande åtgärder ska pas också med ökade resurser till fritidsgårdar om 1,3 mkr.

Resultatmålet för 2017 har sänkts till 2,0 % men kvarstår på 2,5 % för 2018 och 2019. Det innebär att det genomsnittliga resultatet blir 2,3 % under planperioden. Kommunfullmäktiges målsättning om ett genomsnittligt resultatmål om 2,5 % kvarstår därmed, även om ett undantag görs för år 2017. Prognosen för 2016 visar ett överskott på 3,0 %. Det genomsnittliga överskottet är därmed 2,5 % över perioden 2016-2019.

För 2017 uppgår resultatet för den skattefinansierade verksamheten till 44,9 mkr (2,0 %) och för åren 2018 och 2019 är resultatet 57,8 respektive 60,0 mkr. Det är väsentligt att resultatmålet uppnås för att reserver skall finnas för negativa händelser i omvärlden och för att upplåningen till investeringar skall bli rimlig med en god självfinansieringsgrad.

Resultatbudget 2017–2019, mkr

Skattefinansierad verksamhet	Bokslut 2015	Prognos 2016	Budget 2017	Budget 2018	Budget 2019
Verksamhetens intäkter	383,3	562,4	539,1	599,8	620,3
Verksamhetens kostnader	-2 239,9	-2 555,5	-2 659,2	-2 790,8	-2 908,1
Avskrivningar	-178,1	-75,5	-85,4	-89,5	-93,4
Verksamhetens nettokostnad	-2 034,7	-2 068,6	-2 205,5	-2 280,5	-2 381,3
Skatteintäkter	1 754,2	1 860,8	1 945,4	2 016,6	2 122,8
Utgämning och generellt statsbidrag	227,7	237,3	301,3	321,1	320,4
Finansiella intäkter	722,0	31,6	8,5	9,5	10,0
Finansiella kostnader	-10,7	-2,2	-4,8	-8,8	-12,0
Delsumma skatteintäkter och finansnetto	2 693,2	2 127,4	2 250,5	2 338,4	2 441,2
Årets resultat	658,5	58,5	44,9	57,8	60,0
Affärsdrivande verksamhet, resultat	4,0	3,5	0,0	0,0	0,0
Summa årets resultat	662,5	62,3	44,9	57,8	60,0
Resultat i % av skatter	33,4%	3,0%	2,0%	2,5%	2,5%
Genomsnittligt resultat 2017-2019: 2,3%					
Genomsnittligt resultat 2016-2019: 2,5%					

Nämndernas kommunersättningar

Kommunersättningarna ökar med 153,2 mkr år 2017 eller 7,6 %, varav 101,3 mkr eller 5,0 % består av volymökningar främst inom utbildningsområdet. Priskompensationen är differentierad så att kommunens kärnverksamhet – utbildningsnämnden samt social- och äldrenämnden ges 2 % i priskompensation inom pengsystem och ersättningsmodeller till utförare inom deras respektive verksamhetsområden, i övrigt 1 %. Övriga nämnder ges 0 % i priskompensation. Det summerar till en total priskompensation på 34,4 mkr eller i genomsnitt 1,7 % för hela kommunen. För de kommande åren ökar nämndernas budgetar med 59,8 mkr och 23,8 mkr, exklusive priskompensation om 1 % årligen som finns avsatt centralt. I kapitel 6 redovisas nämndernas budgetar, brutto (kostnader och intäkter).

Kommungemensamma kostnader och intäkter

Kommungemensamma intäkter och kostnader består av ett fåtal

poster; pensioner, kostnader för samhällsutveckling inkl. fastighetsförsäljningar, avskrivningar och finansiella kostnader och intäkter. Nedan redovisas innehållet i dessa poster.

Pensionskostnader

Pensionskostnaderna för de anställdas och förtroendevaldas pensioner beräknas enligt prognos som gjordes av Skandia i augusti 2015.

Pensionskostnaderna ökar under perioden 2017-2019 med 22 mkr. Ett bra mått att följa är att andelen pensionskostnader i förhållande till skatteintäkterna inte ökar.

Pensionskostnadernas andel av skatteintäkter låg på ca 5 % 2016 och ligger på ungefär samma nivå år 2019. Det innebär att drygt en krona av utdebiteringen går till pensionskostnader. Den totala pensionsskulden beräknas år 2019 uppgå till 1 198 mkr, en minskning med 3 mkr jämfört med år 2016. Den redovisade pensionsskulden, exkl. ansvarsförbindelsen, uppgick 2015 till

Nämndernas kommunersättningar, mkr

Nämnd	2016 Budget	Förändring 2017					2018 Budget	2019 Budget
		Volym	Pris	Övrigt	Summa	Budget		
Kommunstyrelsen	140,8		1,0	0,6	0,6	141,4	139,8	129,8
Revision	1,6					1,6	1,6	1,6
Överförmyndarnämnden	3,7	2,0			2,0	5,7	5,7	5,7
Attunda	29,8					29,8	29,8	29,8
Utbildningsnämnden	928,7	63,5	21,4	2,7	87,6	1 016,3	1 058,9	1 078,3
Sockial- och äldreomsorgen	719,1	24,6	13,0	5,9	43,5	762,6	773,5	785,2
Kultur- och fritidsnämnden	106,9	0,3		5,6	5,9	112,8	118,3	118,8
Familjerättsnämnden	2,9			0,1	0,1	3,0	3,0	3,0
Teknik- och fastighetsutskottet	60,1	10,5		-5,0	5,5	65,6	68,0	72,2
-avkastningskrav fastighet	-11,1			7,6	7,6	-3,5	-3,5	-3,5
Byggnadsnämnden	15,1					15,1	15,1	15,1
Miljönämnden	9,8	0,4			0,4	10,2	10,2	10,2
Summa	2 007,4	101,3	34,4	17,5	153,2	2 160,6	2 220,4	2 246,2
Förändring i %		5%	1,7%	0,9%	7,6%			

Pensionskostnader 2016-2019

År/mkr	2016	2017	2018	2019
Total pensionskostnad	104	102	118	126
Pensionsskuld inkl. ansvarsförbindelsen	1 173	1 171	1 171	1 198

215 mkr. För 2016 beräknas den vara 227 mkr och år 2019 282 mkr. Kostnaderna inkluderar löneskatt. Utöver den del som skuldförs finns även den så kallade ansvarsförbindelsen, som avser förmåner intjänade före 1998. Enligt gällande lagstiftning för kommunerna skall denna del av skulden redovisas vid sidan av balansräkningen. Ansvarsförbindelsen uppgår 2016 till 946 mkr för att minska till 916 mkr år 2019. Även dessa belopp inkluderar löneskatt.

Kostnader för samhällsutveckling

Utöver exploateringskostnader budgeteras driftkostnader för samhällsutveckling med 17 mkr år 2017 samt 10 mkr åren därefter. Dessa kostnader avser utredningar och förstudier för kommande investeringar i exploateringsområden. Det handlar främst om projekten Väsby entré, Fyrklövern och Älvsundadalen.

I resultatet ingår reavinster vid försäljning av mark m.m. som beräknas bli 30 mkr 2017, 36 mkr år 2018 och minskar till 16 mkr år 2019. Ränteintäkter från den affärsdrivande verksamheten avseende finansiering av investeringar i VA-verksamheten uppgår till 2 mkr. Kommunen samarbetar med AB Väsbyhem i projekt för bostadssociala ändamål m.m. och för detta bidrar bolaget med 6 mkr. Bidraget ska bl.a. gå till säkrare och tryggare boendemiljö inom projekten Tryggt boende och Ung & Trygg samt trygghetsskapande åtgärder för projekt inom utemiljö och gemensamma mötesplatser.

Avskrivningar

De totala avskrivningarna för investeringar uppgår till 85,4 mkr 2017. För åren 2018 resp. 2019 uppgår de till 89,5 mkr och 93,4 mkr. Det innebär en ökning med 17,9 mkr jämfört med 2016 (24 %). Storleken på avskrivningarna påverkas av om kommunen betalar investeringen eller om annan investerar. I sistnämnda fall betalas och redovisas kapitaltjänstkostnaderna som del av hyra.

För infrastruktur i gator och vägar uppgår kapitaltjänstkostnader (ränta och avskrivning) till 26 mkr år 2017 för att 2019 öka till 29 mkr, en ökning med 3 mkr.

Finansiella intäkter och kostnader

Med finansiella kostnader och intäkter avses i första hand räntekostnader och ränteintäkter samt vissa finansiella avgifter till banker m.fl. för hantering av likvida transaktioner.

Utifrån marknadens förväntningar om framtida räntenivåer beräknas räntekostnader bli ca 3 mkr under 2019. De låga räntekostnaderna är en konsekvens av försäljningen av Bo i Väsby som möjliggjort amortering av kommunens externa låneskuld. Vid ingången av 2017 beräknas kommunen fortsatt vara utan extern låneskuld. Uteblivna räntekostnader kan istället användas till kommunens kärnverksamheter. Utan försäljning hade räntekostnaderna framöver hamnat på klart högre nivåer och vid ett normalt ränteläge handlar det om cirka 15 mkr på en extern skuld om 500 mkr. Räntekostnader på pensionsskulden ingår i de finansiella kostnaderna och beräknas till 4,3 mkr år 2017 och ökar till 8,5 mkr år 2019. Totala räntekostnader uppgår 2019 till 12 mkr, en ökning med 8 mkr jämfört med 2016.

De finansiella intäkterna består av årlig utdelning från AB Väsbyhem samt borgensavgifter. De krav som ställs på en borgensavgift är bl.a. att den ska vara marknadsmässig. En för hög borgensavgift innebär en otillåten värdeöverföring från bostadsaktiebolaget till kommunen medan en för låg borgensavgift innebär att kommunen gynnar sitt bostadsaktiebolag på ett sätt som snedvrider konkurrensen på marknaden. För 2017 bedöms den marknadsmässiga borgensavgiften till 0,35 % av utnyttjad borgenssumma, vilket är i samma nivå som 2016.

7. Nämndernas uppdrag och budget

I följande kapitel redovisas nämndernas uppdrag och kommunersättningar med kommentarer till förändringar samt volymer. Nämndmålen som svarar upp mot kommunfullmäktiges övergripande mål redovisas i respektive nämnds egen verksamhetsplan.

Nämndernas uppdrag är ett komplement till nämndernas mål och reglementen. Målen är kommunens huvudsakliga styrmodell i enlighet med ledningssystemet. Se även kapitel 3, Så når vi målen.

Kommunorganisationen omorganiserades den 1 juni 2015. Valfärdsutskottet upphörde och dess verksamheter inom Väsby välfärd flyttades till utbildningsnämnden, social- och äldrenämnden respektive kultur- och fritidsnämnden.

Kommunstyrelsen

Kommunstyrelsen är kommunens ledande politiska förvaltningsorgan och har rollen att samordna och följa upp kommunens verksamheter och ekonomi. Kommunstyrelsens ansvar och roll är att vara systemledare för kommunkoncernen. Kommunstyrelsen är även huvudansvarig för samhällsutvecklingsprocessen och där prioriteras bostadsbyggande och särskilda projekt med god prognos för genomförbarhet, mångfald, kultur och upplevelser. Kommunstyrelsen är arbetsgivare för all personal.

Styrelsens styrkort

Kommunstyrelsen ska utifrån kommunfullmäktiges övergripande mål, utarbeta verksamhetsplan 2017 med styrkort och budget. Alla perspektiven ska beaktas i styrkortet.

Nämndspecifika uppdrag

- Utveckla kvalitetsarbetet med sikte på att bli Sveriges kvalitetskommun 2017.
- Genomföra en strategi för demokratiutveckling som inkluderar medborgardialog, medborgarförslag och samverkan med civilsamhället, samt kommunens kommunikation med medborgarna.
- Följa upp och utvärdera effekterna av det kommunövergripande skolutvecklingsprojektet Ett lärande Väsby. Säkerställa att avslämnade delprojekt inom Ett lärande Väsby har övertagits inom ordinarie verksamhet.
- Utred behovet av förstärkning av möjligheterna för vuxenutbildning och livslångt lärande utifrån behoven hos nyanlända och ensamkommande ungdomar.
- Ta fram en strategisk handlingsplan för trygghet och säkerhet i kommunen. Planen ska säkerställa tydligt ägarskap och samordning.
- Trygghetssatsning för ökad trygghet i Messingen och stationsområdet.
- En medborgarbudget om trygghet ska genomföras.
- Säkerställa kvalitet och effektivitet hos alla utförare.
- Säkerställa att insatser för mottagning av flyktingar, integration och sysselsättning utvecklas i enlighet med uppdragen från det nya utskottet för integration och arbetsmarknad.
- Genomför jämställdhetsstrategin anpassad till respektive nämnds verksamhet.
- Ta fram och implementera en likabehandlingsplan.
- Inventera verksamheterna för åtgärder som skapar trygghet ur genus- och hbtq-perspektiv. Verka för

- möjligheten till jämställdhets- och hbtq-diplomering.
- Förbered och utred konsekvenserna av att Barnkonventionen blir lag 2018.
- En funktion inrättas för att utveckla och driva arbetet med att uppnå målen i det måltidspolitiska programmet samt samordna uppföljning, kontroll och styrning av kommunens måltidsverksamhet inklusive måltidsavtal.
- Säkerställ försörjning av bostäder för flyktingmottagning, sociala ändamål och enklare boenden för ungdomar. Inrätta bostadssocial funktion med uppdrag att samordna kommunens försörjning av bostäder för nyanlända och i förlängningen alla bostadssociala lägenheter.
- Tillsammans med företag och näringsliv i kommunen ta fram och implementera en Näringslivsstrategi.
- Vidareutveckla projektet "Hållbara Väsby" om höjda miljö- och hållbarhetsambitioner.
- Arbeta för att införa sommarjobbgaranti för gymnasieungdomar.
- Samla arbetet med att stärka omsorgsyrkenas långsiktiga attraktivitet och innehåll till en sammanhållen strategi.
- Särskilda insatser för att underlätta rekrytering inom bristyrken. Inled arbete för internt ambassadörskap.
- Säkerställa planering och uppföljning av kvalitet och effektivitet på enhetsnivå.
- Säkerställa att insatser för mottagning av flyktingar, integration och sysselsättning utvecklas i enlighet med uppdrag från det nya utskottet för integration och arbetsmarknad.
- Följ upp och utvärdera effekterna av inrättandet av

en koncerngemensam upphandlingsfunktion. Säkerställ förstärkt uppföljning och samordning av upphandlingar och avtal.

- Genomföra särskilda insatser för att motverka arbetslöshet hos unga.
- Ta fram nämndspecifika digitala handlingsplaner.
- Säkerställa kostnadskontroll för flyktingmottagning och nyanlända.
- Säkerställa att buffertar finns för oförutsedda händelser och volymökningar samt att utrymme finns för utveckling och kvalitetsförbättringar.

Uppdrag inom samhällsutveckling

- Slutför arbetet med ny översiktsplan för Upplands Väsby som ska säkerställa förutsättningarna för långsiktig planering av ett framtida Väsby. Implementera DUP (Delregional utvecklingsplan).
- Fortsatt inriktning om ny trafikplats i norra Väsby. Projektet Vallentunavägen ska omprövas.
- Intensifiera samtalen med länsstyrelsen och Arlanda-kommunerna för att möjliggöra bostadsbyggande vid Löwenströmska. Området är även intressant för utveckling av verksamheter. De kulturhistoriska delarna måste värnas.

- Verka för att Upplands Väsby och Rotebro växer samman genom bebyggelse i Älvsundadalen tillsammans med Sollentuna kommun, markägare, medborgare och andra intressenter.
- Fortsätta planarbetet hur området kring Runby skola, Runby torg, Edsvägen och närliggande områden kan utvecklas.
- Utveckla Vilundaparken inklusive ny kommunal skola och förbindelse över E4:an. Planen ska hantera de långsiktiga behoven av idrottsanläggningar och bostäder i ett växande Väsby.
- I dialog med markägarna utreda möjligheterna att bilda naturreservat i Bergaskogen och på Kairohöjden.
- Ta fram en plan för främjande av klimatsmart resande, med bl. a. kollektivtrafik, cykelstrategi, och parkeringsstrategi.
- Planering för skolor, förskolor och social omsorg ska integreras i samhällsplaneringsprocessen på ett systematiskt sätt.
- Bevakning av våra intressen gentemot Swedavia att villkor i domen efterlevs med anledning av flygbullerfrågan.
- Främja byggande i byggemenskaper bl. a. genom markanvisningspolicyn.

Kommunstyrelse Driftbudget, mkr	Bokslut 2015	Budget 2016	Budget 2017	Budget 2018	Budget 2019
Kommunersättning	128,2	140,8	141,4	139,8	129,8
Övriga intäkter	9,3	8,5	8,5	8,5	8,5
Summa Intäkter	137,5	149,3	149,9	148,3	138,3
Kostnader	-122,0	-149,3	-149,9	-148,3	-138,3
Resultat	15,5	0,0	0,0	0,0	0,0
Kommunersättning/invånare, kr	3 005	3 223	3 182	3 099	2 842

Kommunersättningen för kommunstyrelsen ökar med 0,6 mkr (0,0 %) till 141,4 mkr år 2017. Medel för ny ersättningsmodell inom grundskolan inklusive en förstärkning av grundskolepengen har överförs till utbildningsnämnden vilket minskar kommunstyrelsens kommunersättning. En motsvarande avsättning till förändring av ersättningsmodell inom förskolan finns med 6 mkr från 2018. Ny modell utarbetas och presenteras under 2017 inom skolutvecklingsprojektet Ett lärande Väsby. Medlen överförs till utbildningsnämnden när ny modell beslutats. Övriga medel inom projektet minskas till 3 mkr. Nya lokaler inom förskola och skola planeras och för detta avsätts 3,7 mkr år 2017. Avsättningar finns även för 2018 och 2019. Medlen tillförs teknik- och fastighetsutskottet i takt med att lokalerna blir klara och de ekonomiska effekterna fastställda.

Utöver de medel som finns i budget för trygghetskapande åtgärder, 1 mkr, tillkommer ett trygghetspaket om 3,7 mkr som en extra satsning för trygghet i Messingen och stationsområdet.

Satsningen innehåller också resurser för att genomföra en medborgarbudget om trygghet. För sommarjobb finns, liksom 2016, avsatt 1,9 mkr.

Vidare tillförs resurser så att en funktion kan inrättas för att utveckla och driva arbetet med att uppnå målen i det måltidspolitiska programmet samt samordna uppföljning, kontroll och styrning av kommunens måltidsverksamhet inklusive måltidsavtal.

Under 2017 kommer kommunledningskontoret att intensifiera arbetet med kvalitetsfrågor, miljöledning samt säkerhetsfrågorna. Förberedelser inför 2018 påbörjas samt utveckling av it-system och kompetensutveckling kommer att genomföras under 2017. Kommunstyrelsen har inte tilldelats någon priskompensation. Kommunstyrelsens reserv minskas med 9 mkr till 15 mkr årligen för alla åren 2017-2019. Den avser buffert för bl.a. oförutsedda händelser, omställningar samt eventuella förändringar i nämnderna.

Politiska prioriteringar och effektiviseringar, 10 mkr 2018 och 20 mkr 2019, för att uppnå resultatmålet 2,5 % har också lagts på kommunstyrelsen tills att möjliga effektiviseringar identifieras inom hela kommunorganisationen.

Överförmyndarnämnden

En gemensam överförmyndarnämnd finns för Sigtuna, Sollentuna och Upplands Väsby kommuner. Verksamheten är lokaliserad i Sollentuna. Överförmyndarnämnden är tillsynsmyndighet för gode män, förvaltare och förmyndare.

Driftbudget, mkr	Bokslut 2015	Budget 2016	Budget 2017	Budget 2018	Budget 2019
Kommunersättning	3,5	3,7	5,7	5,7	5,7
Övriga intäkter	0,0	0,0	0,0	0,0	0
Summa Intäkter	3,5	3,7	5,7	5,7	5,7
Kostnader	-3,7	-3,7	-5,7	-5,7	-5,7
Resultat	-0,2	0,0	0,0	0,0	0,0
Kommunersättning/invånare, kr	82	85	128	126	125

Kommunersättningen ökar 2017 med 2,0 för volymer. Volymökningen beror på ökat antal ensamkommande barn och överförmyndarnämnden ansvarar för att barnen får gode män som arvoderas.

Räddningstjänst

Räddningstjänsten bedrivs i kommunalförbundet Attunda. Medlemskommuner är Sollentuna, Järfälla, Upplands-Bro, Sigtuna, Knivsta samt Upplands Väsby.

Driftbudget, mkr	Bokslut 2015	Budget 2016	Budget 2017	Budget 2018	Budget 2019
Kommunersättning	29,5	29,8	29,8	29,8	29,8
Övriga intäkter	0,0	0,0	0,0	0	0
Summa Intäkter	29,5	29,8	29,8	29,8	29,8
Kostnader	-29,4	-29,8	-29,8	-29,8	-29,8
Resultat	0,1	0,0	0,0	0,0	0,0
Kommunersättning/invånare, kr	691	682	671	661	652

Kommunersättningen lämnas oförändrad 2017.

Revision

Driftbudget, mkr	Bokslut 2015	Budget 2016	Budget 2017	Budget 2018	Budget 2019
Kommunersättning	1,5	1,6	1,6	1,6	1,6
Övriga intäkter	0,0	0,0	0,0	0,0	0,0
Summa Intäkter	1,5	1,6	1,6	1,6	1,6
Kostnader	-1,5	-1,6	-1,6	-1,6	-1,6
Resultat	0,0	0,0	0,0	0,0	0,0
Kommunersättning/invånare, kr	35	37	36	35	35

Kommunersättningen ökar 2017 med 16 000 kronor för prisuppräkning.

Teknik- och fastighetsutskottet

Teknik- och fastighetsutskottet ansvarar för att vårda och sköta fast egendom, bygga och anlägga fast egendom, kommunens lokalförsörjning, vatten- och avloppstjänster, avfallshantering och trafiksäkerhet. Ingår även drift, skötsel och underhåll av Vilundaparken.

Utskottets styrkort

Utskottet ska utifrån kommunfullmäktiges övergripande mål, utarbeta verksamhetsplan 2017 med styrkort och budget. Alla perspektiven ska beaktas i styrkortet.

Nämndspecifika uppdrag

- Genomföra en inventering av förskolelokaler och sätta in åtgärder för en hälsosam och giftfri inom- och utomhusmiljö.
- Säkerställ kort- och långsiktig försörjning av förskole- och skollokaler. I arbetet ska hänsyn tas både till hög befolkningsökning och till ambitionen att minska barngruppernas storlek. Planera för en ny kommunal skola i centrala Väsby.
- Säkerställa planering och uppföljning av kvalitet och effektivitet på enhetsnivå.
- Säkerställa kvalitet och effektivitet hos alla utförare.
- Ta fram nämndspecifika digitala handlingsplaner.
- Genomför jämställdhetsstrategin anpassad till respektive nämnds verksamhet.
- Inventera verksamheterna för åtgärder som skapar trygghet ur genus- och hbtq-perspektiv. Verka för möjligheten till jämställdhets- och hbtq-diplomering.
- Öka andelen tillagningskök.
- Spåra och hantera läckage av PCB till Väsbyån/Oxundasjön samt utreda åtgärdsbehovet i samarbete med berörda myndigheter.
- Ta fram en plan för främjande av klimatsmart resande, med bl a kollektivtrafik, cykelstrategi, och parkeringsstrategi.
- Säkerställ försörjning av bostäder för flyktingmottagning, sociala ändamål och enklare boenden för ungdomar. Inrätta bostadssocial funktion med uppdrag att samordna kommunens försörjning av bostäder för nyanlända och i förlängningen alla bostadssociala lägenheter.
- Främja byggande i byggemensaker bl. a. genom markanvisningspolicyn.
- Säkerställa att buffertar finns för oförutsedda händelser och volymökningar samt att utrymme finns för utveckling och kvalitetsförbättringar.

Driftbudget, mkr	Bokslut 2015	Budget 2016	Budget 2017	Budget 2018	Budget 2019
Kommunersättning	62,2	60,1	65,6	68,0	72,2
Övriga intäkter	268,5	285,5	283,2	283,3	283,3
Summa Intäkter	330,7	345,6	348,8	351,3	355,5
Kostnader	-333,3	-334,5	-345,3	-347,8	-352,0
Resultat	-2,6	11,1	3,5	3,5	3,5
Kommunersättning/invånare, kr	1 458	1 376	1 476	1 507	1 581

Kommunersättningen ökar med 5,5 mkr år 2017 (9,2 %). Volymökningar inom skötselområden och offentlig belysning innebär ökade kostnader med 3,3 mkr. Inom fastighetsområdet innebär ny förskola vid Runbyskolan från hösten 2016 ökade driftkostnader, 5,4 mkr. Investeringar i underhåll av fastigheter och lokaler innebär ökade kapitaltjänstkostnader med 1,8 mkr. Vilundagaraget beräknas ge 1,0 mkr i intäkter från 2017. Avkastningskravet har justerats med fastighetsutveckling och förändringar i ansvar för Messighuset. Fastighetsbudgeten har även justerats med ändrad intern ränta. Priskompensation ges ej.

Den affärsdrivande verksamheten, vatten- och avlopp samt avfall, finansieras av avgifter och erhåller därför ingen kommunersättning.



Budget Affärsdrivande verksamhet

Driftbudget, mkr	Bokslut 2015	Budget 2016	Budget 2017	Budget 2018	Budget 2019
Kommunersättning	0,0	0,0	0,0	0,0	0,0
Övriga intäkter	98,3	98,0	98,0	98,0	98,0
Summa Intäkter	98,3	98,0	98,0	98,0	98,0
Kostnader	-94,3	-98,0	-98,0	-98,0	-98,0
Resultat	4,0	0,0	0,0	0,0	0,0
Kommunersättning/invånare, kr	0	0	0	0	0

Volymer

Verksamhet	Bokslut 2015	Budget 2016	Budget 2017	Budget 2018	Budget 2019	Förändr 17-19
Gator, vägar och fastigheter						
Vägar, km	151	153	158	160	161	8
Gång- och cykelvägar, km	103	104	108	112	113	9
Offentlig belysning, energiförbrukning, MWh	2 574	2 574	2 574	2 574	2 574	0
Lokalyta m ²	164 000	160 000	161 000	164 000	174 000	14 000
- varav andel inhyrda lokaler	37%	37 %	42 %	41 %	38 %	
- varav vakansgrad	5%	5 %	5 %	5 %	5 %	
Vatten och avfall						
Såld vattenmängd, m ³	2 945 000	3 029 000	3 000 000	3 050 000	3 100 000	71 000
Såld m ³ vatten/inv/mån	5,9	6,0	5,9	5,9	5,9	-0,1
Hushållsavfall/invånare, kg	233	225	222	218	213	-12
Platser upplättna för ÅVS	14	15	16	17	18	3



Utbildningsnämnden

Inom utbildningsnämndens ansvarsområde finns förskola, vårdnadsbidrag, pedagogisk omsorg, skolbarnomsorg, förskoleklass, grundskola, grundsärskola, gymnasium, gymnasiesärskola, informationsansvar för ungdomar 16-19 år, kommunal vuxenutbildning, särskild utbildning för vuxna samt utbildning i svenska för invandrare. Från juni 2015 infördes en ny organisation som innebär att nämnden är både beställare och utförare inom utbildningsområdet. De kommu-

nala utförarna ingår därmed i utbildningsnämndens ansvarsområde.

Nämndens styrkort

Nämnden ska utifrån kommunfullmäktiges övergripande mål, utarbeta verksamhetsplan 2017 med styrkort och budget. Alla perspektiven ska beaktas i styrkortet.

Nämndspecifika uppdrag

- Säkerställ kort- och långsiktig försörjning av förskole- och skollokaler. I arbetet ska hänsyn tas både till hög befolkningsökning och till ambitionen att minska barngruppernas storlek. Planera för en ny kommunal skola i centrala Väsby.
- Fortsatt systematiskt kvalitetsarbete för utbildningsområdet där Alla i mål och Ett lärande Väsby tas om hand. Kvalitetsarbetet ska säkerställas på alla nivåer – utbildningskontoret övergripande såväl som på varje skola och förskola.
- Utred behovet av förstärkning av möjligheterna för vuxenutbildning och livslångt lärande utifrån behoven hos nyanlända och ensamkommande ungdomar.
- Läsförfrämjande insatser i samarbete - bibliotek, skolbibliotek, skola och föreningar.
- Följ upp och utvärdera effekterna av det kommunövergripande skolutvecklingsprojektet Ett lärande Väsby. Säkerställ att avslutade delprojekt inom Ett lärande Väsby har övertagits inom ordinarie verksamhet.
- Trygghetsförfrämjande och förebyggande insatser – samarbete mellan fältare, fritidsgårdar, elevhälsa på skolorna och ungdomsmottagning.
- Säkerställ kvaliteten och effektiviteten hos alla utförare.
- Genomför jämställdhetsstrategin anpassad till respektive nämnds verksamhet.
- Inventera verksamheterna för åtgärder som skapar trygghet ur genus- och hbtq-perspektiv. Verka för möjligheten till jämställdhets- och hbtq-diplomering.
- En funktion inrättas för att utveckla och driva arbetet med att uppnå målen i det måltidspolitiska programmet samt samordna uppföljning, kontroll och styrning av kommunens måltidsverksamhet inklusive måltidsavtal.
- Öka andelen tillagningskök.
- Genomföra en inventering av förskolelokaler och sätta in åtgärder för en hälsosam och giftfri inom- och utomhusmiljö.
- Säkerställ att buffertar finns för oförutsedda händelser och volymökningar samt att utrymme finns för utveckling och kvalitetsförbättringar.
- Säkerställ planering och uppföljning av kvalitet och effektivitet på enhetsnivå.
- Ta fram nämndspecifika digitala handlingsplaner.
- Följ upp och utvärdera effekterna av nya ersättningsmodeller inom utbildningsområdet.
- Säkerställ kostnadskontroll för flyktingmottagning och nyanlända.

Driftbudget, mkr	Bokslut 2015	Budget 2016	Budget 2017	Budget 2018	Budget 2019
Kommunersättning	877,4	918,7	1 016,3	1 058,9	1 078,3
Övriga intäkter	93,4	93,3	119,7	133,3	142,3
Summa Intäkter	970,8	1 012,0	1 136,0	1 192,2	1 220,6
Kostnader	-970,8	-1 012,0	-1 136,0	-1 192,2	-1 220,6
Resultat	0,0	0,0	0,0	0,0	0,0
Kommunersättning/invånare, kr	20 567	21 030	22 872	23 474	23 610

Kommunersättningen ökar totalt med 87,6 mkr (9,4 %) till 1 016,3 mkr år 2017. Ökade volymer motsvarar 63,5 mkr och avser främst fler barn/elever inom förskolan, grundskolan och gymnasieskolan samt ökat behov av särskilt stöd inom alla verksamheterna. Inom grundskolan beräknas volymökningen till 251 elever varav ca hälften är nyanlända. Inom gymnasiet ökar antalet med 262 elever varav ca 200 är nyanlända. Vårdnadsbidraget fasas ut successivt och upphör 2018. Priskompensationen uppgår till 21,4 mkr (2 %).

Utöver detta påverkas kommunersättningen med en helårseffekt om 6 mkr då man 2016 successivt övergår till en ny ersättningsmodell inom grundskolan och den sista ökningen sker vår-

terminen 2017. Utöver nämndens kommunersättning finns riktade statsbidrag att söka för huvudmän. Det handlar om lågstadielyftet med bidrag för ökade resurser för tidiga insatser i skolan med exempelvis mindre klasser, fler specialpedagoger mm. För den kommunala utföraren handlar det om 6,4 mkr. Satsningen påbörjades läsåret 2015/16 och fortsätter nästa läsår. Vidare kommer hösten 2016 lärarlönelyftet med statliga medel för lärarlönensatsningar.

Den högre volymökningen i antalet elever och barn i förskolan och grundskolan innebär beslut om nya lokaler på kort och lång sikt för dessa verksamheter. Investeringarna finns beskrivna i kapitel 8 Investeringarbudget.

Erstattningsmodellen inom förskolan ska ses över i projektet "Ett lärande Väsby" och förslag till förändringar kommer att presenteras under 2017. Till detta finns avsatt 6 mkr i kommun-

styrelsens budget från 2018. Ett lärande Väsby har i övrigt projektmedel om 3 mkr för övriga delprojekt inom utbildningsområdet. Se även avsnitt under Kommunstyrelsen.

Volymer

Verksamhet	Bokslut 2015	Budget 2016	Budget 2017	Budget 2018	Budget 2019	Förändr 17-19
Barnomsorg						
Vårdnadsbidrag, bidragsmän	651	600	150	0	0	-600
Pedagogisk omsorg, barn	31	38	16	20	20	-18
Förskola 1-5 år, barn	2 345	2 449	2 655	2 748	2 812	363
Fritidshem 6-12 år, barn	1 973	1 960	2 120	2 130	2 140	180
Fritidshem särskola	14	18	20	20	21	3
Fritidsklubb, öppettimmar	1 807	3 075	3 075	3 075	3 075	0
Fritidsklubb, besök	4 317	9 000	9 000	9 000	9 000	0
Skola						
Förskoleklass, elever	485	499	532	555	579	80
Grundskola, elever	4 544	4 671	4 922	4 993	5 105	434
Grundsärskola, elever	30	31	32	33	34	3
Gymnasieutbildning						
Gymnasium, elever	1 465	1 473	1 735	1 794	1 867	394
Gymnasiesärskoleelever	31	27	28	28	28	1
Vuxenutbildning						
Grundl vuxenutbildn, årsstudiepl	98	115	120	125	130	15
Gymn vuxenutbildn, årsstudiepl	392	360	360	360	360	0
SFI, satta betyg	373	310	350	350	350	40
Särvux, elever	31	30	30	30	30	0

Kommunala utförare

Den kommunala utföraren som från juni 2015 är organiserad under utbildningsnämnden har lämnat en preliminär prognos över sin omsättning och volymer.

Budget Omsättning, mkr	Bokslut 2015	Budget 2016	Budget 2017	Budget 2018	Budget 2019	Förändr 17-19
Summa	420,9	413,1	468,8	486,2	492,0	78,9
Resultat	2,3	0,0	0,0	0,0	0,0	

Volymer

Verksamhet	Bokslut 2015	Budget 2016	Budget 2017	Budget 2018	Budget 2019	Förändr 17-19
Barnomsorg						
Barnomsorg 1-5 år, barn	565	580	700	800	850	270
Skolbarnomsorg 6-12 år, barn	1 155	1 150	1 205	1 215	1 215	65
Grundskola						
Grundskola inkl förskoleklass och grundsärskola, elever	2 712	2 785	2 970	3 020	3 020	235
Gymnasieutbildning						
Gymnasieskola inkl introduktionsprogram	378	407	446	450	450	43
Vuxenutbildning						
Gymnasiesärvux	23	26	26	26	26	0

Social- och äldrenämnden

Social- och äldrenämnden ansvarar för äldreomsorg, omsorg om funktionsnedsatta samt individ- och familjeomsorg. Från juni 2015 infördes en ny organisation som innebär att nämnden är både beställare och utförare inom sitt ansvarsområde. De kommunala utförarna ingår därmed i social- och äldrenämndens ansvarsområde.

Nämndens styrkort

Nämnden ska utifrån kommunfullmäktiges övergripande mål, utarbeta verksamhetsplan 2017 med styrkort och budget. Alla perspektiven ska beaktas i styrkortet.



Nämndspecifika uppdrag

- Genomföra insatser för tryggare boendemiljöer inom projekten Tryggt boende och Ung & Trygg.
- Genomföra särskilda insatser för att motverka arbetslöshet hos unga.
- Trygghetsfrämjande och förebyggande insatser – samarbete mellan fältare, fritidsgårdar, elevhälsa på skolorna och ungdomsmottagning.
- Utred behovet av förstärkning av möjligheterna för vuxenutbildning och livslångt lärande utifrån behoven hos nyanlända och ensamkommande ungdomar.
- Inventera verksamheterna för åtgärder som skapar trygghet ur genus- och hbtq-perspektiv. Verka för möjligheten till jämställdhets- och hbtq-diplomering.
- Genomför jämställdhetsstrategin anpassad till respektive nämnds verksamhet.
- Ta fram nämndspecifika digitala handlingsplaner.
- Öka andelen tillagningskök.
- En funktion inrättas för att utveckla och driva arbetet

med att uppnå målen i det måltidspolitiska programmet samt samordna uppföljning, kontroll och styrning av kommunens måltidsverksamhet inklusive måltidsavtal.

- Säkerställ försörjning av bostäder för flyktingmottagning, sociala ändamål och enklare boenden för ungdomar. Inrätta bostadssocial funktion med uppdrag att samordna kommunens försörjning av bostäder för nyanlända och i förlängningen alla bostadssociala lägenheter.
- Säkerställa kostnadskontroll inom äldreomsorg och omsorg om funktionshindrade.
- Säkerställa kostnadskontroll för flyktingmottagning och nyanlända.
- Säkerställa planering och uppföljning av kvalitet och effektivitet på enhetsnivå.
- Säkerställa kvalitet och effektivitet hos alla utförare.
- Säkerställa att buffertar finns för oförutsedda händelser och volymökningar samt att utrymme finns för utveckling och kvalitetsförbättringar.

Driftbudget, mkr	Bokslut 2015	Budget 2016	Budget 2017	Budget 2018	Budget 2019
Kommunersättning	699,9	719,1	762,6	773,5	785,2
Övriga intäkter	130,9	235,1	285,0	319,0	349,2
Summa Intäkter	830,8	954,2	1 047,6	1 092,5	1 134,4
Kostnader	-823,3	-954,2	-1 047,6	-1 092,5	-1 134,4
Resultat	7,5	0,0	0,0	0,0	0,0
Kommunersättning/invånare, kr	16 406	16 461	17 163	17 147	17 192

Kommunersättningen ökar totalt för nämndens ansvarsområde med 43,5 mkr (6,0 %) år 2017. Volymökningar ger 24,6 mkr mer i kommunersättning. Inom äldreomsorgen ökar särskilt boende med 2 platser och korttidsboende med 2 platser för sammanlagt 2,8 mkr. Hemtjänsten utökas med 20 000 timmar vilket innebär 6,3 mkr. Inom omsorg för personer med funktionsnedsättning ökar antalet boenden totalt med 5 platser, 4,8 mkr och platserna inom daglig verksamhet ökar med 4 platser, 1 mkr.

Vidare ökar antalet timmar inom personlig assistans LSS med 15 000 timmar, 4,4 mkr. Inom individ- och familjeomsorgen minskar kostnaderna för försörjningsstödet då antalet hushåll

med behov av stöd väntas bli lägre, -3 mkr. Fler placeringar av barn och unga medför ökade kostnader om 7 mkr och kostnader för skyddade boenden ökar med 1,5 mkr. Priskompensationen blir 1,3 mkr (1,8%), uppräkningsmedel ger 2 % till utförare av välfärdstjänster via ersättningsmodeller eller avtal. Övrig verksamhet får en prisuppräkningsmedel om 1 %.

Ökade lokalkostnader för stödboende och LSS-boenden ger kostnader om 3,2 mkr. Vidare tillförs medel för bl a satsningar för myndighetsutövande personal, koordinator för samordning av arbetet inom välfärdsområdet, kostnader för samordningsförbund med 2,7 mkr.

Volymer 2015-2019

Verksamhet	Bokslut 2015	Budget 2016	Budget 2017	Budget 2018	Budget 2019	Förändr 17-19
Äldreomsorg						
Särskilt boende, årsplatser	212	235	237	240	244	9
Korttidsplatser	30	21	23	23	23	2
Hemtjänst, utförda timmar		200 000	218 600	222 600	226 600	26 600
Omsorg funktionshindre						
Boende LSS o SoL, årsp	188	191	195,5	201	207	16
Daglig verksamhet, årsp	171	187	191	194	197	10
Personlig ass, LSS tim	37 000	45 000	60 000	63 000	66 000	21 000
SFB, ers till FK, personer	73	74	72	72	72	-2
Individ- och familjeomsorg						
Ek bistånd, hushåll/mån	204	223	193	203	223	0
Medelbistånd kr/hushåll/mån	8 137	8 218	8 250	8 250	8 250	32
Bruttokostn ek bistånd, mkr	19,9	22,0	19,0	20,0	22,0	0
Institutionsplac barn, årsp	18,4	15,0	19	19	19	4
Familjehem, årsp	86	83	79	79	79	-4
Ensamkommande barn, antal	157	200	125	100	80	-120
Institutionsplac, vuxna	8,0	7,5	7,4	7,4	7,4	-0,1

Kommunala utförare

Den kommunala utföraren är från juni 2015 organiserad inom social- och äldre nämnden har lämnat en preliminär prognos över sin omsättning och volymer.

Omsättning, mkr	Bokslut 2015	Budget 2016	Budget 2017	Budget 2018	Budget 2019	Förändr 17-19
Summa	253,9	270,3	268,4	268,4	268,4	-1,9
Resultat	-1,3	0,0	0,0	0,0	0,0	0,0

Volymer

Verksamhet	Bokslut 2015	Budget 2016	Budget 2017	Budget 2018	Budget 2019	Förändr 17-19
Äldreomsorg						
Särskilt boende	108	139	139	139	139	0
Omsorg funktionsnedsatta						
Boende, årsp	89	90	90	90	90	0
Personlig assistans LSS, tim	500	500	500	500	500	0

Familjerättsnämnden

Familjerättsnämnden är gemensam nämnd för Sigtuna, Sollentuna och Upplands Väsby kommuner och ansvarar för de områden som regleras i föräldrabalken och socialtjänstlagen och avser faderskap, adoption, vårdnad, boende och umgängesfrågor.

Nämndens styrkort

Nämnden ska utifrån kommunfullmäktiges övergripande mål, utarbeta verksamhetsplan 2017 med styrkort och budget. Alla perspektiven ska beaktas i styrkortet.

Nämndspecifika uppdrag

- Säkerställa planering och uppföljning av kvalitet och effektivitet på enhetsnivå.
- Säkerställa kvalitet och effektivitet hos alla utförare.
- Inventera verksamheterna för åtgärder som skapar trygghet ur genus- och hbtq-perspektiv. Verka för möjligheten till jämställdhets- och hbtq-diplomering.

- Genomför jämställdhetsstrategin anpassad till respektive nämnds verksamhet.
- Säkerställa att buffertar finns för oförutsedda händelser och volymökningar samt att utrymme finns för utveckling och kvalitetsförbättringar.
- Ta fram nämndspecifika digitala handlingsplaner.

Driftbudget, mkr	Bokslut 2015	Budget 2016	Budget 2017	Budget 2018	Budget 2019
Kommunersättning	2,9	2,9	3,0	3,0	3,0
Övriga intäkter	6,5	7,0	7,1	7,1	7,1
Summa Intäkter	9,4	9,9	10,1	10,1	10,1
Kostnader	-9,2	-9,9	-10,1	-10,1	-10,1
Resultat	0,2	0,0	0,0	0,0	0,0
Kommunersättning/invånare, kr	68	66	68	67	66

Nämnden får ökad kommunersättning för lokalkostnader med 0,1 mkr.

Volymer

Verksamhet	Bokslut 2015	Budget 2016	Budget 2017	Budget 2018	Budget 2019	Förändr 17-19
Familjerättsliga frågor						
Antal barn vars förälder varit aktuella för samarbetsamtal, snabbyttrande, vårdnads-, boende- eller umgängesutredn	610	650	650	660	660	10
Antal medgivandeutredningar i samband med adoption	7	15	12	12	12	-3
Antal barn där faderskap fastställt genom bekräftelse	850	920	920	930	930	10



Kultur- och fritidsnämnden

Kultur- och fritidsnämnden ansvarsområde är kulturverksamhet, fritidsverksamhet och ungdomsverksamhet. Från juni 2015 infördes en ny organisation som innebär att nämnden är både beställare och utförare inom kultur- och fritidsområdet. De kommunala utförarna ingår därmed i kultur- och fritidsnämndens ansvarsområde.

Nämndens styrkort

Nämnden ska utifrån kommunfullmäktiges övergripande mål, utarbeta verksamhetsplan 2017 med styrkort och budget. Alla perspektiven ska beaktas i styrkortet.

Nämndspecifika uppdrag

- Ta fram en plan för hur natur- och friluftsområdena vid Mälaren ska göras mer tillgängliga och inbjudande.
- Läsförfrämjande insatser i samarbete - bibliotek, skolbibliotek, skola och föreningar.
- Trygghetsförfrämjande och förebyggande insatser – samarbete mellan fältare, fritidsgårdar, elevhälsa på skolorna och ungdomsmottagning.
- Trygghetsåtgärder för ökad trygghet i Messingen och stationsområdet. En medborgarbudget om trygghet ska genomföras.
- Inventera verksamheterna för åtgärder som skapar trygghet ur genus- och hbtq-perspektiv. Verka för möjligheten till jämställdhets- och hbtq-diplomering.

- Genomför jämställdhetsstrategin anpassad till respektive nämnds verksamhet.
- Föreslå åtgärder för att främja barn och ungdomars fysiska aktiviteter, exempelvis lekanläggningar och spontanidrottsplatser.
- Utveckla Vilundaparken inklusive ny kommunal skola och förbindelse över E4:an. Planen ska hantera de långsiktiga behoven av idrottsanläggningar och bostäder i ett växande Väsby.
- Säkerställa kvalitet och effektivitet hos alla utförare.
- Ta fram nämndspecifika digitala handlingsplaner.
- Säkerställa planering och uppföljning av kvalitet och effektivitet på enhetsnivå.
- Säkerställa att buffertar finns för oförutsedda händelser och volymökningar samt att utrymme finns för utveckling och kvalitetsförbättringar.

Driftbudget, mkr	Bokslut 2015	Budget 2016	Budget 2017	Budget 2018	Budget 2019
Kommunersättning	96,4	106,9	112,8	118,3	118,8
Övriga intäkter	24,8	25,9	25,6	25,7	25,7
<i>Summa Intäkter</i>	<i>121,2</i>	<i>132,8</i>	<i>138,4</i>	<i>144,0</i>	<i>144,5</i>
Kostnader	-121,0	-132,8	-138,4	-144,0	-144,5
Resultat	0,2	0,0	0,0	0,0	0,0
Kommunersättning/invånare, kr	2 260	2 447	2 539	2 623	2 601

Kommunersättningen ökar med 5,9 mkr (5,5 %) år 2017. För Messingen finns ett ökat behov, bland annat i form av väktarkostnader, städ och sophantering, förråd men även ökade intäkter. Vidare kommer en ny tjänst som ungdomschef att inrättas andra halvåret 2017. Ungdomschefen ska ta ett samlat grepp om de ungdoms- och trygghetsfrågor som ligger under nämnden. En del i detta är en trygghetsåtgärder på 3,7 mkr,

medel finns hos kommunstyrelsen, för utvecklingen av Messingen och stationsområdet som ska ske i samverkan med ungdomar i kommunen, fritidsgårdar, fältare och andra aktörer. 2,6 mkr avser ökade driftkostnader i samband med investeringar i bland annat tennisbanor, omläggning av bollplaner, ny bokbuss, spontanidrottsanläggningar och ismaskin. Volymerna inom musikskolan ökar med 0,5 mkr.

Volym

Verksamhet	Bokslut 2015	Budget 2016	Budget 2017	Budget 2018	Budget 2019	Förändr 17-19
Kultur						
Musikskolan, elever	780	795	845	895	895	100
Bibliotek, öppettimmar	2 713	2 585	2 585	2 585	2 585	0
Gunnes gård, öppettimmar	1 125	1 200	1 200	1 200	1 200	0
Gunnes gård, besök	27 390	17 200	24 000	25 000	26 000	8 800
Fritid						
Fritidsgårdar, öppettimmar		5 510	6 000	6 000	6 000	490
Fritidsgårdar, besök		40 000	40 000	40 000	40 000	0

Kommunala utförare

Inom kulturområdet är det den kommunala utföraren som bedriver biblioteksverksamhet, musikskolan, Gunnes gård samt Vega inom fritidsområdet. Den kommunala utföraren har

lämnat en preliminär prognos över sin omsättning inom verksamhetsområdet.

Omsättning, mkr	Bokslut 2015	Budget 2016	Budget 2017	Budget 2018	Budget 2019	Förändr 17-19
Summa	23,9	27,0	28,1	28,6	29,0	2,0
Resultat	-0,2					

Byggnadsnämnden

Byggnadsnämnden ansvarar för detaljplanering, trafikplanering, natur- och vattenvårdsplanering, bygglov, kart-, mät- och GIS-verksamhet, förberedelser för fastighetsbildning, myndighetsåtgärden samt exploateringsverksamhet. Nämnden har även uppdrag inom samhällsplanering och översiktlig planering.

Nämndens styrkort

Nämnden ska utifrån kommunfullmäktiges övergripande mål, utarbeta verksamhetsplan 2017 med styrkort och budget. Alla perspektiven ska beaktas i styrkortet.

Nämndspecifika uppdrag

- Genomför jämställdhetsstrategin anpassad till respektive nämnds verksamhet.
- Inventera verksamheterna för åtgärder som skapar trygghet ur genus- och hbtq- perspektiv.
- Ta fram nämndspecifika digitala handlingsplaner.

- Säkerställa kvalitet och effektivitet hos alla utförare.
- Säkerställa planering och uppföljning av kvalitet och effektivitet på enhetsnivå.
- Säkerställa att buffertar finns för oförutsedda händelser och volymökningar samt att utrymme finns för utveckling och kvalitetsförbättringar.

Driftbudget, mkr	Bokslut 2015	Budget 2016	Budget 2017	Budget 2018	Budget 2019
Kommunersättning	14,9	15,1	15,1	15,1	15,1
Övriga intäkter	23,3	31,7	28,4	29,2	29,2
<i>Summa Intäkter</i>	38,2	46,8	43,5	44,3	44,3
Kostnader	-34,2	-46,8	-43,5	-44,3	-44,3
Resultat	4,0	0,0	0,0	0,0	0,0
Kommunersättning/invånare, kr	349	346	340	335	331

Kommunersättningen lämnas oförändrad.

Volymverksamhet	Bokslut 2015	Budget 2016	Budget 2017	Budget 2018	Budget 2019	Förändr 17-19
Planberedskap och bygglov						
Antal bostäder i laga kraft vunna detaljplaner	1 242	1 580	3 205	4 015	4 200	2 620
- varav flerfamiljshus, bostadsrätt	603	550	1 840	2 485	2 470	1 920
- varav flerfamiljshus, hyresrätt	200	550	1 065	1 370	1 200	650
- varav småhus	439	480	300	160	530	50
Antal beslutade bygglov	291	350	350	360	360	10

Miljönämnden

Miljönämnden ansvarar för prövning och tillsyn inom miljöskydd, hälsoskydd, smittskydd, livsmedel, alkohol/tobak, receptfria läkemedel, lotteriärenden, strandskydd samt vissa naturvårdsfrågor. Nämnden ansvarar även för driften av Naturskolan.

Nämndens styrkort

Nämnden ska utifrån kommunfullmäktiges övergripande mål, utarbeta verksamhetsplan 2017 med styrkort och budget. Alla perspektiven ska beaktas i styrkortet.

Nämndspecifika uppdrag

- Säkerställa kvalitet och effektivitet hos alla utförare.
- Genomför jämställdhetsstrategin anpassad till respektive nämnds verksamhet.
- Inventera verksamheterna för åtgärder som skapar trygghet ur genus- och hbtq-perspektiv. Verka för möjligheten till jämställdhets- och hbtq-diplomer.
- Spåra och hantera läckage av PCB till Väsbyån/Oxundasjön samt utreda åtgärdsbehovet i samarbete med berörda myndigheter.
- Säkerställa att buffertar finns för oförutsedda händelser och volymökningar samt att utrymme finns för utveckling och kvalitetsförbättringar.
- Ta fram nämndspecifika digitala handlingsplaner.
- Säkerställa planering och uppföljning av kvalitet och effektivitet på enhetsnivå.



Driftbudget, mkr	Bokslut 2015	Budget 2016	Budget 2017	Budget 2018	Budget 2019
Kommunersättning	9,4	9,8	10,2	10,2	10,2
Övriga intäkter	4,2	3,7	5,3	5,3	5,3
Summa Intäkter	13,6	13,5	15,5	15,5	15,5
Kostnader	-13,0	-13,5	-15,5	-15,5	-15,5
Resultat	0,6	0,0	0,0	0,0	0,0
Kommunersättning/invånare, kr	220	224	230	226	223

Kommunersättningen ökar med 0,4 mkr (4,1%) år 2017. 0,4 mkr tillförs med anledning av volymökningar i tillsynsärenden enligt beslutad behovsutredning.

Volymer Verksamhet	Bokslut 2015	Budget 2016	Budget 2017	Budget 2018	Budget 2019	Förändr 17-19
Miljö och hälsa						
Antal inspektioner	521	615	625	650	650	35
Antal Naturskolelever	3 040	3 100	3 100	3 100	3 100	0

Allmänt utskott för Stöd & Process

Stöd & Process svarar för kommundemensamma stödprocesser och system och arbetar på uppdrag av kommunledningen och övriga verksamheter enligt följande:

- Uppdragen är efterfråge- och intäktsstyrda och avropas som tjänst
- Uppdragen bygger på långsiktig relation och överenskommelser med kund

- Stöd & Process ska främja en ökad helhetssyn, effektivitet, professionalitet och kvalitet avseende kommundemensamma stödprocesser och system

Utskottets styrkort

Utskottet ska utifrån kommunfullmäktiges övergripande mål, utarbeta verksamhetsplan 2017 med styrkort och budget. Alla perspektiven ska beaktas i styrkortet.

Nämndspecifika uppdrag

- Säkerställa kvalitet och effektivitet hos alla utförare.
- Genomför jämställdhetsstrategin anpassad till respektive nämnds verksamhet.
- Inventera verksamheterna för åtgärder som skapar trygghet ur genus- och hbtq-perspektiv. Verka för möjligheten till jämställdhets- och hbtq-diplomering.

- Säkerställa planering och uppföljning av kvalitet och effektivitet på enhetsnivå.
- Säkerställa att buffertar finns för oförtutsedda händelser och volymökningar samt att utrymme finns för utveckling och kvalitetsförbättringar.

Driftbudget, mkr	Bokslut 2015	Budget 2016	Budget 2017	Budget 2018	Budget 2019
Intern prestationsersättning	91,2	82,2	83,9	83,9	83,9
Övriga intäkter	15,9	15,5	16,0	16,0	16,0
Summa Intäkter	107,1	97,7	99,9	99,9	99,9
Kostnader	-107,1	-97,7	-99,9	-99,9	-99,9
Resultat	0,0	0,0	0,0	0,0	0,0

Stöd & Process är intäktsfinansierad och omsättningen beräknas uppgå till 100 mkr år 2017 mkr. I verksamhetsplanen som har arbetas fram under hösten fastställs uppdragen mellan Stöd & Process och kontoren.

AB Väsbyhem

AB Väsbyhem är ett av kommunen helägt allmännyttigt kommunalt bostadsaktiebolag som verkar på marknaden i konkurrens med övriga bostadsföretag.

Styrelsens styrkort

Styrelsen ska utifrån kommunfullmäktiges övergripande mål, utarbeta verksamhetsplan 2017 med styrkort och budget. Alla perspektiven ska beaktas i styrkortet.





8. Investeringar för tillväxt och kvalitet

För att kommunen ska fortsätta att vara en tillväxtkommun och ett attraktivt val krävs fokus på investeringar som befrämjar samhällsutveckling i form av nya bostäder och infrastruktursatsningar. Investeringarna sker i kombination med strategisk markexploatering och fastighetsutveckling vilket bidrar till maximalt resursutnyttjande som reducerar externt finansieringsbehov. Kommunkoncernen är den drivande kraften i samhällsbyggnadsprocessen, vilket borgar för en väl avvägd investeringstakt som möter framtida behov.

De senaste åren har kommunen successivt ökat investeringsvolymen för såväl tillväxtinvesteringar som kvalitetshöjande investeringar. Båda formerna är centrala i kommunens utveckling och det krävs en balanserad nivå för att fortsättningsvis uppnå målet om god ekonomisk hushållning. Tillväxtinvesteringar är en nödvändighet för att fortsätta ge kommunen möjligheter att växa och nå visionen om 63 000 invånare år 2040. Finansiering sker till stor del via framtida exploateringsintäkter och på sikt med ökade skatteintäkter genom fler kommuninvånare.

Kvalitetshöjande investeringar är åtgärder som antingen förlänger livslängden på en tillgång eller bidrar till ökad upplevd kvalitet till Väsbybor. Dessa investeringar finansieras av skattemedel och föranleder även ökad driftkostnad för den verksamhet som får nytta av investeringen vilket i sin tur finansieras av skattemedel.

Det finns en hög planberedskap för kommande år som medger fortsatt nybyggnation och flera stora bostadsutvecklingsprojekt befinner sig i olika skeden i samhällsbyggnadsprocessen, till exempel Eds Allé, Fyrklövern och Väsby Entré. För att möta dessa behov har investeringsbudgeten 2017-2019 stärkts för att generera tillväxt och skapa förutsättningar för bostadsbyggande. I flera av de aktuella planerna är kommunens kommunala bostadsbolag viktig part, vid sidan av privata intressenter. I och med att det för kommande år planeras ett antal större projekt är det av stor vikt att få fler aktörer delaktiga som medfinansierare och tagare för att kunna genomföra dessa. Arbetet med Fyrklövern är här ett framgångsrikt exempel att lyfta fram och bygga vidare på.

Behovet av bostäder och fortsatt samhällstillväxt på lite

längre sikt än kommande treårsperiod kräver redan nu att nya samhällsutvecklingsprojekt initieras. Med anledning av det är inriktningen att under kommande treårsperiod inleda och i vissa fall fortsätta utredningar för potentiella områden. En avgörande faktor när dessa utredningar kan inledas och fullföljas är utrymme i budget för samhällsutveckling samt prioriteringsordning. Utöver fortsatta medel för arbete med översiktsplan, Väsby Entré och Fyrklövern planeras följande att genomföras.

- I Vilundaparken utvecklas en kombination av ett attraktivt boende och ett aktivt idrotts- och friluftsliv. Ett programarbete för området och en detaljplan för byggnation av en ny skola norr om Vilundaparken/söder om Smedgårdstomten inleds under 2016. Tillsammans med Fyrklövern och övriga centrala delar av Väsby finns goda förutsättningar för ett framtida boende för alla åldrar med varierande intressesfärer och krav på samhällsfaciliteter.
- I samverkan med Sollentuna kommun och andra aktörer lyfts de södra delarna av kommunen fram för exploatering av i första hand Älvsundadalen och utveckling av området kring Infra City. I utredningen ska det finnas med en anslutning av Älvsundavägen till Breddens trafikplats.
- I de norra delarna planeras för en trafikplats och kommunikationsmöjligheter över E4:an i form av kombinerad cykel- och bussbro.

- Lokalisera tänkbara spontanidrottsanläggningar i samarbete med Väsbyhem och andra intressenter.
- Intensifiera samtalen med länsstyrelsen och Arlanda-kommunerna för att möjliggöra bostadsbyggande vid Löwenströmska. Området är även intressant för utveckling av verksamheter. De kulturhistoriska delarna måste värnas.

Utredningsmedel för ovanstående anslås i budget för samhällsutveckling, 2017: 17 mkr, 2018: 10 mkr och 2019: 10 mkr.

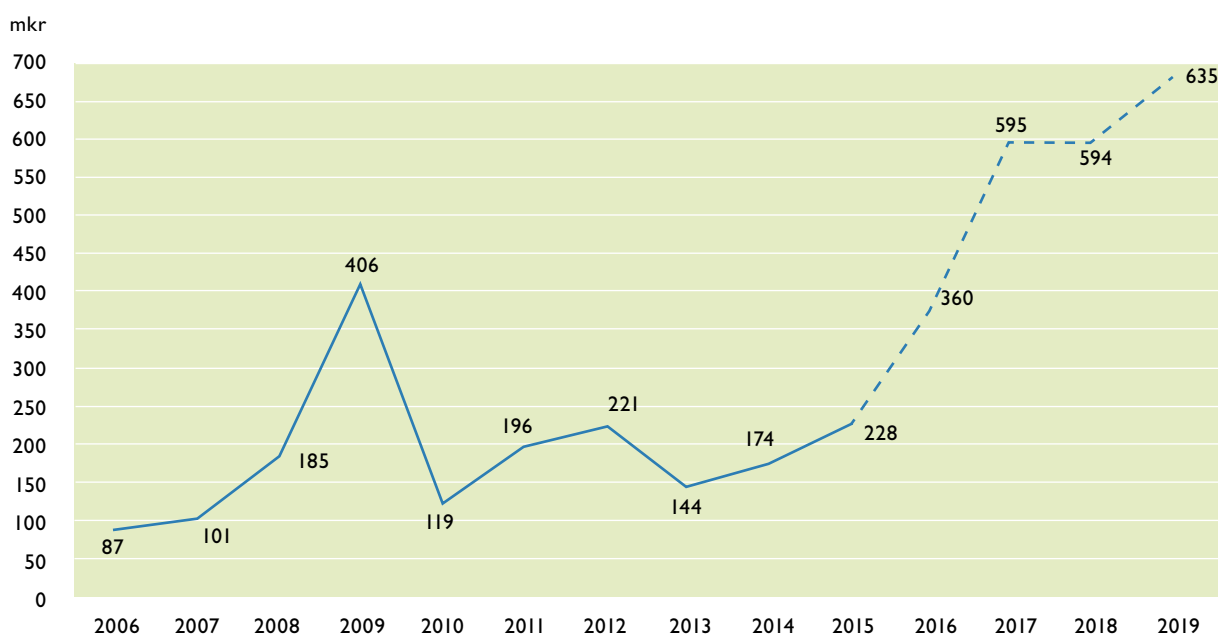
Investeringsutgifter 2016

Prognosen för investeringsutgifterna för 2016 beräknas till cirka 360 mkr och är lägre än budget om 556 mkr (inklusive ombudgeteringar) vilket motsvarar en genomförandegrad om cirka 65 %. Eds Allé (113 mkr) och Fyrklövern (55 mkr) svarar för en betydande del och borgar för fortsatt hög byggtakt i kommunen under kommande år.

Budget 2017-2019

För budgetperioden 2017-2019 beräknas utgifterna till cirka 1 823 mkr och fördelas enligt följande; 595 mkr (år 2017) 594 mkr (år 2018) och 635 mkr (år 2019). Investeringarna beräknas under perioden generera inkomster om minst cirka 500 mkr från exploateringar, gatukostnadsersättningar samt VA anslutningsavgifter.

Investeringsutveckling 2006–2019



Investeringar per nämnd och utskott (tkr)	2016 prognos	2017	2018	2018	Summa 2016–2018
Teknik och fastighetsutskottet	347 500	566 920	568 910	619 200	1 755 030
Byggnadsnämnden	250	0	200	0	200
Kommunstyrelsen	8 616	5 900	5 900	5 900	17 700
Inventarier Valfärdskontor	4 085	16 950	13 550	4 950	35 450
Planerat underhåll Valfärdskontor		5 000	5 000	5 000	15 000
Summa	360 451	594 770	593 560	635 050	1 823 380

8. INVESTERINGAR FÖR TILLVÄXT OCH KVALITET

Investeringsutgifterna delas upp i olika investeringsområden: fastigheter där energiätgärder inkluderas, inventarier, gator med

vägar och parker inom och utanför exploateringsområden samt VA inom och utanför exploateringsområden.

Investeringar	2017	2018	2019	Summa 2017-2019
Fastigheter				
Skol- och förskolelokaler	105 000	156 000	257 000	518 000
Omsorgslokaler	19 500	18 000	34 000	71 500
Kultur och fritidslokaler	38 500	38 500	25 000	102 000
Övriga lokaler	2 000	3 000	2 000	7 000
Energiätgärder	3 000	3 000	3 000	9 000
Planerat underhåll lokaler	15 000	17 000	19 000	51 000
Summa fastigheter	183 000	235 500	340 000	758 500
Gator, vägar, gc-vägar och park				
<i>Ej exploateringsområden</i>				
Gator, vägar och gc-vägar	42 100	44 100	42 800	129 000
Miljöinvesteringar och naturskydd i skogsmark	10 440	3 810	3 700	17 950
Park	6 100	6 600	3 700	16 400
<i>Delsumma ej exploateringsområden</i>	58 640	54 510	50 200	163 350
Exploateringsområden				
Messingen	10 400	3 500	3 000	16 900
Fyrklövern	55 000	55 000	50 000	160 000
Väsby entré	47 000	61 000	101 000	209 000
Övriga centrala Väsby	8 000	5 500	5 000	18 500
Västra Väsby	71 500	17 500	0	89 000
Östra Väsby	12 000	37 500	13 000	62 500
<i>Delsumma exploateringsområden</i>	203 900	180 000	172 000	555 900
Summa gator, vägar, gc-vägar och park	262 540	234 510	222 200	719 250
IT, inventarier och övrigt	29 030	25 850	16 850	71 730
Summa investeringar exkl. VA	474 570	495 860	579 050	1 549 480
VA				
<i>Ej exploateringsområden</i>	16 500	32 000	11 500	60 000
<i>Exploateringsområden</i>				
Messingen	0	0	0	0
Fyrklövern	40 000	20 000	15 000	75 000
Väsby entré	14 500	15 000	20 000	49 500
Övriga centrala Väsby	700	1 000	0	1 700
Västra Väsby	22 000	11 500	0	33 500
Östra Väsby	26 500	18 200	9 500	54 200
<i>Summa VA inom exploateringsområden</i>	103 700	65 700	44 500	213 900
Summa VA investeringar	120 200	97 700	56 000	273 900
Totalsumma investeringar inkl. VA	594 770	593 560	635 050	1 823 380
Varav exploateringsområden	307 600	245 700	216 500	769 800

Fastigheter 758,5 mkr

Fastighetsinvesteringar är uppdelade i sex områden med tydlig prioritet på skol- och förskolelokaler, omsorgslokaler, kultur- och fritidslokaler, övriga lokaler, energiåtgärder samt planerat underhåll. Kommunens lokalförsörjningsplan är grunden till planerade fastighetsinvesteringar. Att bygga, äga och förvalta eller hyra våra fastigheter där verksamheter bedrivs i olika former är strategiskt viktiga frågeställningar att hantera löpande.

Inom skol- och förskolelokaler finns totalt investeringsmedel om 518 mkr. Uppdaterade befolkningsprognoser med beaktande av bland annat effekter av ökad migration har resulterat i att utbildningsnämnden under 2016 beslutat om beställningar av totalt 600 grundskoleplatser samt 500 förskoleplatser under perioden 2017-2019. Sammantaget ger det en investering om 375 mkr under budgetperioden för att säkerställa platsbehov i en stark tillväxt och skapa förutsättningar för att successivt minska barngrupper i förskolan. Planer finns för etablering av ytterligare en ny förskola i samband med utveckling av Fyrklöverområdet. Eftersom externa intressenter är tagare av byggnationen föranleder denna inte några investeringsmedel för kommunens del inom fastighetsområdet. Arbetet med att ersätta Viksskolan påbörjas under perioden och beräknas stå klar 2019.

Inom ramen för Ett Lärande Väsby pågår bland annat arbetet med att ta fram en strategisk plan för skol- och förskolelokaler som slutförs under 2016. Det är en övergripande utredning som tar ett helhetsgrepp med hänsyn till rådande och framtida samhälls- och välfärdsutveckling. Tillsammans med fastställd strategisk lokalförsörjningsplan kan detta medföra förändrade investeringsbehov som behöver beaktas i kommande budgetarbete.

Investeringsmedel finns under perioden för att gemensamt med verksamheterna utreda och identifiera två stycken kök i förskola eller grundskola som kan ställas om från mottagningskök till förstärkt mottagningskök med hög beredningsgrad. I övrigt finns investeringsmedel för hyresgäst Anpassningar för att tillmötesgå hyresgästernas önskemål av åtgärder samt förbättring av utemiljön för skolor och förskolor.

Inom omsorgsfastigheter uppgår investeringarna till 71,5 mkr och omfattar bland annat LSS-boenden. Kommunen har boenden enligt LSS som inte är fullvärdiga och måste ersättas. De nya gruppboendena får innehålla sex boendeplatser vardera vilket innebär ett behov av fem ersättningsboender. Social- och äldreutskottet har beställt fyra gruppboender samt ett serviceboende om elva lägenheter för målgrupper inom LSS. Inom tioårsperioden kommer det att finnas behov att beställa ytterligare en gruppboende med sex platser. En ny bostad med särskild service för personer med psykisk ohälsa öppnades i Upplands Väsby 2015, vilket gav ett tillskott om tio nya platser i kommunen. Behovet av boendeplatser för målgruppen är svårt att prognostisera men beräknas öka under planperioden.

Kultur- och fritidslokaler beräknas investeringarna uppgå till totalt 102 mkr och avser bland annat utveckling av ridanläggningen i Sättra för 19 mkr (totalbudget 20 mkr). Under perioden renderar program för vidareutveckling av Vilundaparken investeringar om 30 mkr, här ingår även förutsättningar för en ersatt isplatta och alternativ isyta samt ett fullstort fotbollstält eller fotbollshall inom området. Antagande av ny översiktsplan och utredning gällande natur- och friluftsområden i Sättra och Runbyskogen kan komma att leda till investeringar under budgetperioden. Eftersom det initieras utredningar kopplade till dessa projekt är det i nuläget ej klart vilken typ av investering det handlar om och i vilken regi framtida eventuella verksamheter ska bedrivas. Exakt prioritering inom dessa ramar görs efter genomförda utredningar. Investeringsmedel om 18 mkr för fastighetsanknutna åtgärder i Vilundaparken, och idrottslokaler samt

hyresgäst Anpassningar avsätts. De genomförs under perioden om utrymme för finansiering finns inom ramen för verksamhetens driftbudget. Skadan på Vilundabadets tak har inte tagits med som ett investeringsbehov då utredning av omfattning och ansvar pågår.

Investeringar i övriga lokaler avser standardförbättringar initierade av hyresgäst med 7 mkr medan energiinvesteringar uppgår till 9 mkr.

Införandet av komponentavskrivning under 2016 leder till att en större del av planerat underhåll flyttas från driftbudget till investeringsbudget. För fastigheter är beloppet totalt 51 mkr under perioden 2017-2019.

Gator, vägar och parker 719,2 mkr

Investeringar inom gator, vägar och parker delas upp i exploateringsområden med 555,9 mkr och investeringar som inte hör till exploateringsområden med 163,3 mkr.

För exploateringar inom centrala Väsby avsätts totalt 404,4 mkr. Tyngdpunkten ligger på Fyrklövern 160 mkr och Väsby entré 209 mkr. I Messingen uppgår investeringarna till 16,9 mkr varav 9,4 mkr avser en park. Exploateringar inom västra Väsby uppgår till 89 mkr och omfattar Eds allé 69 mkr och Prästgårdsmarken 20 mkr. För östra Väsby beräknas exploateringar uppgå till 62,5 mkr där bland annat Wijk Oppgård 37,5 mkr ingår.

För gator, vägar och parker som ej omfattas av exploateringsområden budgeteras investeringar om 129 mkr för bland annat belyningsstolpar för ett tryggare Väsby 12 mkr, underhållsinvestering i gator och vägar samt renovering av broar och viadukter. Det ingår även en satsning på 15 mkr under budgetperioden för minskning av befintlig underhållsskuld för gator och 27,9 mkr för underhållsinvesteringar som en effekt av införande av komponentavskrivning.

Flera nyinvesteringar görs inom gång- och cykelvägar för att främja ett klimatsmart resande, t ex längs Ekebyvägen, Ekebovägen, Rosendslvägen, Stockholmsvägen-Sandbron samt från Eds allé till Sättra via Kairo. Medel sätts av för märkning av gång- och cykelbanor i kommunen. Detta är exempel på investeringar som är en del av en medveten satsning för att nå visionen om cykelstaden Väsby och höjda miljö- och hållbarhetsambitioner enligt projektet Hållbara Väsby.

Kommunen satsar totalt 7,5 mkr för att iordningställa 30 stycken laddstolpar för elbilar under mandatperioden varav 3,5 mkr avser 2017-2019. I ett första skede iordningställs 6 stycken laddstolpar i Vilundaparken under 2016.

En trafikplats i norra Väsby skulle bidra till effektivare trafiklösningar och kollektivtrafik i kommunen och i förlängningen skapa framtida möjligheter för exploatering av närliggande områden. Trots osäkerhet när ett sådant projekt kan förverkligas finns 1 mkr medtagna för det ändamålet 2019. Planering av ny Vallentunaväg pågår och beslut om slutlig sträckning väntas under 2016.

Miljöinvesteringar och naturskydd i kommunens skogsmark lyfts fram och utökas för att bland annat uppnå EU-direktiv om god ekologisk status i sjöar och vattendrag samt utveckla biologiska torg. Totalt investeras 17,9 mkr varav 5,8 mkr avser aluminiumfosfatbehandling i Norrviken som drivs i samarbete med Sollentuna kommun. Investering i parker uppgår till 16,4 mkr och är bland annat rekreativ- och upplevelsestråk, fornparksprojekt samt bryggor över Norrviken och Kvarnviken.

En utredning om hur förhöjda värden av PCB i Oxundasjön och Väsbyån ska hanteras startade under 2015 och beräknas pågå in i kommande budgetperiod. Eventuella framtida investeringseffekter kopplade till detta kan i nuläget inte förutses.

Vatten och Avlopp 273,9 mkr

Investeringar inom området vatten och avlopp som ingår i exploateringsområden uppgår till 213,9 mkr och investeringar utanför exploateringsområden till 60 mkr.

Investeringar i nya VA-ledningar inom exploateringsområden avser de exploateringsområden som har berörts ovan, Fyrklövern, Väsby entré, Eds allé, m. fl. VA-investeringar utanför exploateringsområden avser reinvesteringar av dagvattenanläggningar och pumpstationer samt nya servisledningar som är en direkt följd av bostadsbyggande.

34,5 mkr är avsatt för spillvattenanslutning till Käppalatumneln, varav 15 mkr inom exploateringsområden och 19,5 utanför exploateringsområden.

IT, inventarier och övrigt 71,7 mkr

Investeringarna omfattar för kommunstyrelsen IT-investeringar om totalt 9 mkr, infrastruktur 7,5 mkr och övriga inventarier 1,2 mkr. Beställningar av förskole- och skollokalerna ger ett investe-

ringsbehov om 18,5 mkr för inventarier under perioden. I övrigt budgeterar välfärdskontoren för investeringar om totalt 16,9 mkr gällande inventarier.

I och med införande av komponentavskrivning övergår en del av inre underhåll för verksamheter inom respektive välfärdskontor till investeringar. Från och med 2017 är beloppet totalt 5 mkr per år.

Investeringar i koncernen

Kommunens bostadsbolag AB Väsbyhem fortsätter att bidra till tillväxt genom att i första hand erbjuda nyproducerade hyreslägenheter. Målet är att i snitt framställa 100 inflyttningsklara lägenheter per år vilket ser ut att uppfyllas under kommande år. I Eds allé planerar bolaget att bygga cirka 400 lägenheter med byggstart 2016 med beräknad första inflytt under 2017. I Fyrklövern påbörjas nyproduktion av 85 lägenheter och under perioden 2017-2019 beräknas även projekten Åhusen, Hasselnöten, Smedsgårdstomten att påbörjas.



9. Finansiering och balansbudget

Balansbudgeten visar kommunens finansiella ställning vid en viss tidpunkt, dvs. vilka tillgångar som finns samt hur dessa är finansierade, vilket redovisas på skuldsidan. För perioden 2017-2019 planeras investeringar på totalt cirka 1 823 mkr och det är viktigt

att redan i nuläget se vilka effekter investeringarna får på kommunens ekonomi på lite längre sikt. Utifrån givna förutsättningar i resultat- och investeringsbudget har balansbudgeten upprättats för planperioden.

Balansbudget 2016–2018 per 31/12 (mkr)	Bokslut 2014	Prognos 2015	Budget 2016	Budget 2017	Budget 2018	Budget 2019
Tillgångar						
Anläggningstillgångar	1 631	1 703	2 059	2 529	2 865	3 271
Omsättningstillgångar	389	589	350	250	250	250
varav kassa	115	315	150	50	50	50
Summa tillgångar	2 020	2 292	2 409	2 779	3 115	3 521
Eget kapital, avsättningar och skulder						
Eget kapital	908	1 491	1 551	1 596	1 654	1 714
<i>Avsättningar för pensioner</i>	<i>221</i>	<i>215</i>	<i>227</i>	<i>241</i>	<i>254</i>	<i>282</i>
Övriga avsättningar	86	86	86	86	86	86
Långfristiga skulder	421	91	102	154	375	647
varav bankskuld	300	0	0	0	175	408
Kortfristiga skulder	386	409	443	702	746	792
Summa eget kapital, avsättningar och skulder	2 020	2 292	2 409	2 779	3 115	3 521
Soliditet						
Inkl ansvarsförbindelser*	-6%	22%	25%	24%	24%	23%
Exkl ansvarsförbindelser	45%	65%	64%	57%	53%	49%
*Ansvarsförbindelsen, mkr	1 027	986	946	930	917	916

En viss osäkerhet råder när i tiden och i vilken omfattning investeringarna kommer att genomföras. Genomförandegraden beräknas till 75 % vilket har beaktats i beräkningen av kommunens upplåningsbehov.

Finansiering av investeringar sker via självfinansiering, markintäkter i samband med exploatering, gatukostnadsersättningar och VA-anslutningsavgifter samt eventuell nyupplåning. För kommunen uppgår självfinansieringsgraden (resultat och avskrivningar) i genomsnitt till 28 % för 2017-2019. Kvarvarande medel från försäljningen av Bo i Väsby AB används för investeringar under 2016-2017 och först 2018 beräknas externt lånebehov om 175 mkr föreligga. För 2019 handlar det om 233 mkr vilket gör att prognostiserad bankskuld i slutet av budgetperioden är 408 mkr. Intäkter kopplade till investeringar beräknas uppgå till cirka 500 mkr. Liksom själva investeringen råder osäkerhet kring när intäkterna väl kommer in och är bedömda utifrån försiktighetsprincipen.

Soliditet, eget kapital i relation till tillgångar, visar kommunens långsiktiga betalningsförmåga, och uttrycks i procent. 2019 är soliditet inklusive ansvarsförbindelse 23 % och exkluderas ansvarsförbindelsen blir soliditeten 49 %.

10. Koncerngemensam finansverksamhet

Externa kreditgivare bedömer kommunkoncernens resultat och finansiella styrka. En koncerngemensam finansfunktion har inrättats och några effekter som är värda att lyftas fram är följande.

Effektivare hantering av likviditet inom kommunkoncernen vilket har lett till en lägre extern banklåneskuld.

- Förbättrat samarbetsklimat och fokus på koncernnytta.
- En samlad röst i investerings- och finansieringsfrågor gentemot andra intressenter och kreditgivare bidrar till att skapa förtroende för kommunkoncernens fortsatta samhällsbyggnadsprocess.
- Ökad fokusering på tillväxt och investeringar och dess koppling till finansiering inom kommunkoncernen.

Arbetet med att utveckla den koncerngemensamma finansfunktionen fortsätter via implementering och säkerställande av processer i kommunkoncernen relaterade till finansfunktionen. Utöver det så är kontinuerlig uppföljning den centrala faktorn för att förbättra och utveckla finansverksamheten till ett fullödigt verktyg att använda i en långsiktigt hållbar tillväxt, utan att äventyra god ekonomisk hushållning.

Låneram för kommunkoncernen och bolag ska i enlighet med antagen finanspolicy och finansiella föreskrifter årligen anges i samband med Flerårsplan och budget. Prognostiserat lånebehov har över en längre tidshorison en tendens att variera vilket gör det svårt att förutse en exakt låneram. Investeringsplaner förändras och förflyttas i tid samtidigt som eventuella köp och försäljningar aktualiseras. Nedanstående mål är satta utifrån nu kända förutsättningar.

Ram för kommunkoncernens externa upplåning

Låneram i mkr, Kategori	Budget 2016	Budget 2017	Budget 2018	Budget 2019
Upplands Väsby kommun	300	300	400	500
AB Väsbyhem	1 900	2 000	2 300	2 650
Koncernlåneram	2 200	2 300	2 700	3 150

Borgen

Borgensramen är densamma som låneramen i tabellen ovan för AB Väsbyhem. En borgensavgift om 0,35 procent av lånesumman erläggs till kommunen.

11. Uppdrag till styrelser, nämnder och bolag

Generella uppdrag

Kommunfullmäktige beslutar om följande uppdrag till styrelser, inkluderande styrelsen för AB Väsbyhem, samt nämnder och utskott:

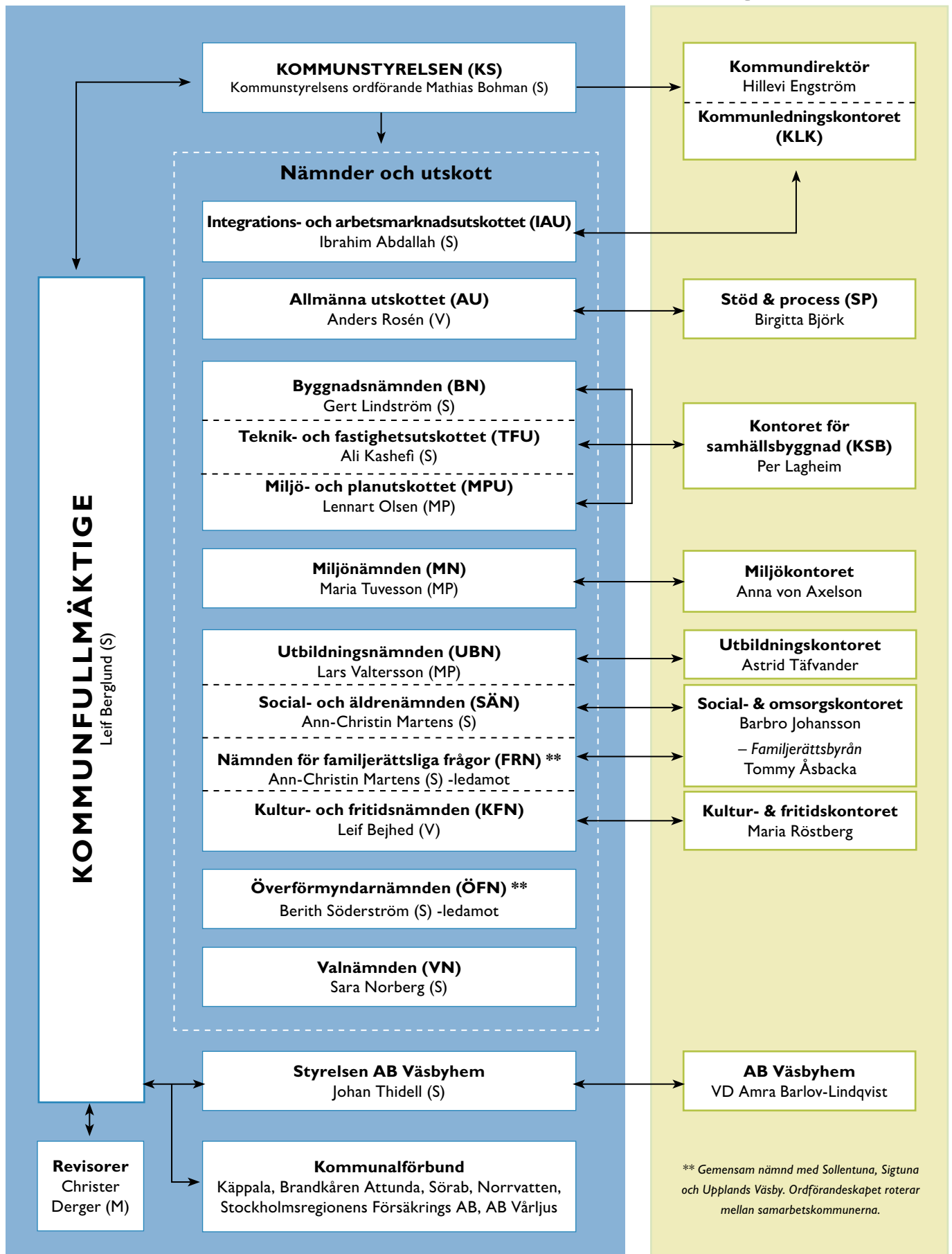
1. Styrelser, nämnder och utskott ska genomföra verksamheten utifrån ledningssystemet och gällande reglemente samt övriga av kommunfullmäktige/kommunstyrelsen beslutade styrdokument/ägardirektiv, exempelvis det kommunövergripande skolutvecklingsprojektet Ett lärande Väsby och folkhälsoprogrammet.
2. Styrelser, nämnder och utskott ska genomföra verksamheten inom den av kommunfullmäktige beslutade ekonomiska ramen. Den ekonomiska ramen budgeteras och redovisas såväl brutto som netto.
3. Verksamheten genomförs med fokus på prioriterade mål utifrån perspektiven medborgare, samhälle och miljö, medarbetare och ekonomi. God intern styrning och kontroll ska genomsyra all verksamhet.
4. Styrelser, nämnder och utskott ska senast i december 2016 fatta beslut om sina verksamhetsplaner med budget inklusive styrkort för 2017 samt återredovisa dessa till kommunstyrelsen senast i februari 2017.
5. Styrelser, nämnder och utskott ska rapportera måluppfyllelse och ekonomi till kommunstyrelsen och kommunfullmäktige i enlighet med fastställd rutin för uppföljning och rapportering. Rapportering ska ske utifrån perspektiven medborgare, samhälle och miljö, medarbetare och ekonomi.

12. Kommunfullmäktiges beslut

Kommunfullmäktige beslutar enligt följande:

1. Fastställer nämnders/styrelser/utskotts kommunersättningar 2017 i enlighet med kommunstyrelsens förslag.
2. Ställer 500 000 kronor till kommunfullmäktiges förfogande.
3. Antar kommunstyrelsens förslag till investeringar.
4. Utdebiteringen för år 2017 är oförändrad, dvs 19,52 kronor per skattekrona.
5. Antar kommunstyrelsens förslag till resultatbudget.
6. Fastställer kommunstyrelsens lånetak till 300 000 000 kronor år 2017.
7. Kommunstyrelsen har under år 2017 rätt att omsätta lån, dvs. låna upp belopp motsvarande belopp på de lån som förfaller till betalning under år 2017.
8. Fastställer kommunkoncernens låneram 2017 till 2 300 000 000 kronor. Låne- och borgensram för AB Väsbyhem är 2 000 000 000 kronor.
9. Att såsom för egen skuld ingå borgen för AB Väsbyhem låneförpliktelser upp till ett totalt högsta lånebelopp om 2 000 000 000 kronor, jämte därpå löpande ränta och kostnader.
10. Fastställer att borgensavgiften 2017 för kommunens helägda bostadsföretag skall vara 0,35 procent av utnyttjad borgenssumma.
11. Fastställer kommunfullmäktiges mål i enlighet med kommunstyrelsens förslag.
12. Antar i övrigt det av kommunstyrelsen upprättade förslaget till flerårsplan med budget för år 2017-2019.
13. Ger nämnder, styrelser och utskott, inklusive AB Väsbyhem, uppdrag enligt kommunstyrelsens förslag.
14. Bemyndigar ekonomidirektören att göra de tekniska justeringar som kan behöva vidtas inom flerårsbudgetens ram.





Ägardirektiv för AB Väsbyhem

Nivå: *Kommungemensamt dokument*
Antagen: *Kommunfullmäktige den 18 juni 2012 § 67*
Reviderad: *Kommunfullmäktige den 14 december 2015 § 219*
Giltig t.o.m: *Den 31 december 2018*

Detta ägardirektiv ska betraktas som ett komplement till bolagsordningen för AB Väsbyhem.

1. Bolagets verksamhet

Bolaget ägs i sin helhet av Upplands Väsby kommun och är en del av kommunens verksamhet. Bolaget ska i sin verksamhet beakta detta. Bolagets verksamhet regleras, utöver av lag och av bolagsordningen av direktiv utfärdade av kommunfullmäktige eller kommunstyrelsen, fastställda av bolagsstämman. Kommunstyrelsen kan endast utfärda direktiv i ärenden av icke-principiell karaktär.

Ändamålet med bolagets verksamhet är att främja kommunens försörjning av bostäder och sådana lokaler som ger mervärde för de boende och för samhället. I denna roll ska bolaget medverka och vara en aktiv part i samhällsutvecklingen och utvecklingen av trygghetsskapande verksamheter.

Bolaget ska därutöver fullgöra de övriga uppgifter och åligganden som överlämnas till bolaget av kommunen. Sådana uppdrag till bolaget kan ges i kommunfullmäktiges årliga beslut om flerårsplan med budget eller i särskilt beslut. Därvid kan – om så påkallas av någondera parten – särskilt avtal träffas om villkoren m m för sådant bolagets uppdrag.

2. Sekretess

Bolagsordningens bestämmelse om allmänhetens rätt att ta del av handlingar hos bolaget innebär att grunderna i tryckfrihetsförordningen och offentlighets- och sekretesslag ska tillämpas. Sekretessbestämmelserna avser uppgifter som rör leverantörers, kunders eller personals personliga eller ekonomiska förhållanden och uppgifter som påverkar bolagets konkurrenskraft och vad som i övrigt kan anses sekretessbelagt enligt offentlighets- och sekretesslagen.

3. Kommunstyrelsens uppsikt – information och ägardialog

Bolaget står enligt 6 kap 1 § kommunallagen under uppsikt av kommunstyrelsen. Kommunstyrelsen utövar kommunens ledningsfunktion över bolaget i enlighet med vad som anges i kommunstyrelsens reglemente.

Kommunstyrelsen har rätt att ta del av bolagets handlingar och räkenskaper samt i övrigt inspektera bolaget och dess verksamhet. Bolaget ska lämna kommunstyrelsen den information om verksamheten som kommunstyrelsen begär. Den närmare om-

fattningen av informationen fastställs i samråd med bolagets styrelse.

Bolaget erinras om att kommunstyrelsen enligt 6 kap 1 a § kommunallagen har att fatta årliga beslut om huruvida verksamheten varit förenlig med det fastställda kommunala ändamålet och utförts inom ramen för de kommunala befogenheterna.

Ägaren ska fortlöpande hållas informerad av bolaget om dess verksamhet. Bolaget ska uppmärksamma kommunstyrelsen på viktigare omständigheter och förändringar som kan inverka på bolagets verksamhet. Bolaget ska initiera möten med kommunen om omständigheterna så påkallar.

Bolagets styrelse, VD och andra nyckelpersoner i bolaget ska delta vid möte med företrädare för kommunen minst en gång per år (ägardialog).

Bolagets rapportering ska följa rapporteringen enligt ledningssystemet som kommunfullmäktige fastställt t.ex. vad avser redovisning av de fyra perspektiven i styrkortet, intern kontroll m.m. Med utgångspunkt från ledningssystemet ska bolaget till kommunstyrelsen lämna verksamhetsplan samt efter varje tertial lämna rapportering om den ekonomiska och verksamhetsmässiga utvecklingen inom bolaget. Bolaget ska vidare till kommunen lämna underlag för kommunens koncernredovisning.

Kommunstyrelsen ska utan dröjsmål få del av

- Protokoll från bolagsstämma
- Protokoll från styrelsesammanträde
- Bolagets årsredovisning med revisionsberättelse och granskningsrapport från lekmannarevisor.

4. Allmänhetens insyn

Allmänhetens insyn ska tillgodoseas genom att, där så är lämpligt, ha en klausul i förfrågningsunderlag och avtal. Klausulen ska ha följande lydelse:

Leverantören är skyldig att på begäran lämna sådan information som avses i 3 kap.19 a § kommunallagen. Sådan begäran ska i normalfallet vara skriftlig. Informationen ska göra det möjligt för allmänheten att få insyn i hur angelägenheten sköts.

Informationen ska, om inte annat avtalats, lämnas i skriftlig form. Det åligger bolaget att i sin begäran precisera vilken information som efterfrågas. Leverantören är inte skyldig att lämna information om utlämnandet inte kan ske utan väsentlig

Bilaga 2

praktisk olägenhet för leverantören, om utlämnandet strider mot lag eller annan författning eller om uppgifterna kommer att omfattas av sekretess hos bolaget. Information som lämnats enligt första stycket ska inte anses utgöra företagshemligheter enligt lagen(1990:409) om skydd för företagshemligheter.

5. Ekonomi

Bolagets verksamhet ska bedrivas med målsättning att kommunen som aktieägare kan få utdelning motsvarande skäligen förräntning på av kommunen insatt kapital. Vad som avses med skäligen förräntningsgrad beslutas av kommunstyrelsen i god tid innan ordinarie bolagsstämma.

Bolaget ska minst uppnå en direktavkastning uppgående till 3,0 procent på fastigheternas marknadsvärde.

Bolaget ska långsiktigt eftersträva en soliditet om minst 30 procent på koncernnivå.

6. Organisation och administration

Bolaget ska, i likhet med övriga enheter inom kommunen, verka för att organisatoriska och ekonomiadministrativa rationaliseringsmöjligheter inom kommunkoncernen tas till vara.

- Bolaget ska ha gemensam finansförvaltning med ägaren och följa gemensam policy samt föreskrifter.
- Bolaget ska ha gemensam upphandlingsfunktion med ägaren och följa gemensam policy samt riktlinjer.

Vid rekrytering av verkställande direktör för bolaget initierar och samordnar ägaren handläggningen av rekryteringsprocessen och presenterar ett beslutsunderlag. Bolagsstyrelsen fattar beslutet om tillsättningen.

7. Förvaltningsberättelsen

Bolagets styrelse ska årligen i förvaltningsberättelsen, utöver vad aktiebolagslagen stadgar, redovisa hur verksamheten bedrivits och utvecklats mot bakgrund av det i bolagsordningen och dessa direktiv angivna syftet och ramarna för densamma.

Uttalandet ska vara så utformat att det kan läggas till grund för lekmannarevisorns granskning liksom för kommunstyrelsens uppsikt och beslut enligt 6 kap 1 och 1 a §§ kommunallagen.

8. Granskningsrapporten

Det åligger lekmannarevisorer att årligen i sin granskningsrapport särskilt yttra sig om huruvida bolaget bedrivits på ett ändamålsenligt sätt utifrån det syfte som angivits i bolagsordningen och i dessa ägardirektiv, liksom de kommunala befogenheter som utgör ram för verksamheten.

Lekmannarevisorn ska snarast uppmärksamma kommunstyrelsen på om bolaget brister i de avseenden som omnämns i första stycket.

9. Mål för verksamheten

Väsbyhem ska vara kommunens verktyg för att trygga bostadsförsörjningen och erbjuda goda, hälsosamma och prisvärda bostäder för alla.

Bolaget ska utöver vad som ovan sagts verka för att

- i samtliga relationer agera affärsmässigt
- motverka segregation och diskriminering
- vara ett aktivt fastighetsbolag som arbetar med förädling av sitt fastighetsbestånd
- vara en kunddriven fastighetsförvaltare och vidareutveckla kvalitet och service i syfte att erhålla nöjda kunder
- erbjuda hyresgästerna möjlighet till boinflytande, valfrihet

samt inflytande i bolaget

- arbeta vräkningsförebyggande med särskild tonvikt på barnfamiljer i syfte att minska uppsägningar
- arbeta med energieffektiviseringsåtgärder i befintligt bestånd i syfte att minska energiförbrukning
- verksamheten bedrivs etiskt, miljömässigt och socialt ansvarsfullt som bidrar till en hållbar utveckling i bolagets samtliga delar. Bolaget ska vara fortsatt certifierat enligt ISO 14001, samt vara en aktiv part i genomförandet av kommunfullmäktiges mål och strategi inom miljöområdet
- skapa dialog med hyresgästerna om energibesparingar och andra frågor för att skapa ett hållbart boende
- bidra till att fler student- och ungdomsbostäder tillskapas genom nyproduktion och örönmärkning av befintliga bostäder
- bidra till kommunens tillväxt genom nyproduktion av i snitt 100 bostäder årligen
- vara en attraktiv arbetsgivare genom att erbjuda de anställda en god fysisk och psykisk arbetsmiljö samt skapa delaktighet och stimulera motivation
- delta aktivt i kommunens trygghetsskapande arbete genom deltagande i kommunens trygghetsråd
- i samråd med de boende utföra och utveckla trygghetsskapande åtgärder
- förbinda sig att i särskild överenskommelse med kommunen erbjuda bostäder för sociala ändamål och upplåta minst 3 procent av bostadsbeståndet till Upplands Väsby kommun för hyresgäster med speciella behov, t ex LSS-boende, flyktingar, Bostad Först och kvinnojour
- medverka till kommunens och regionens utveckling med inriktning på att skapa mervärden i samhället och stadsbyggandet

10. Bolagsstämma

Kallelse till ordinarie och extra bolagsstämma ska skriftligen göras till kommunstyrelsen. I kallelsen ska dagordning, tid och plats för stämman framgå.

Kommunstyrelsens ledamöter och ersättare har närvarorätt vid ordinarie bolagsstämma och ska underrättas om tid och plats för stämman.

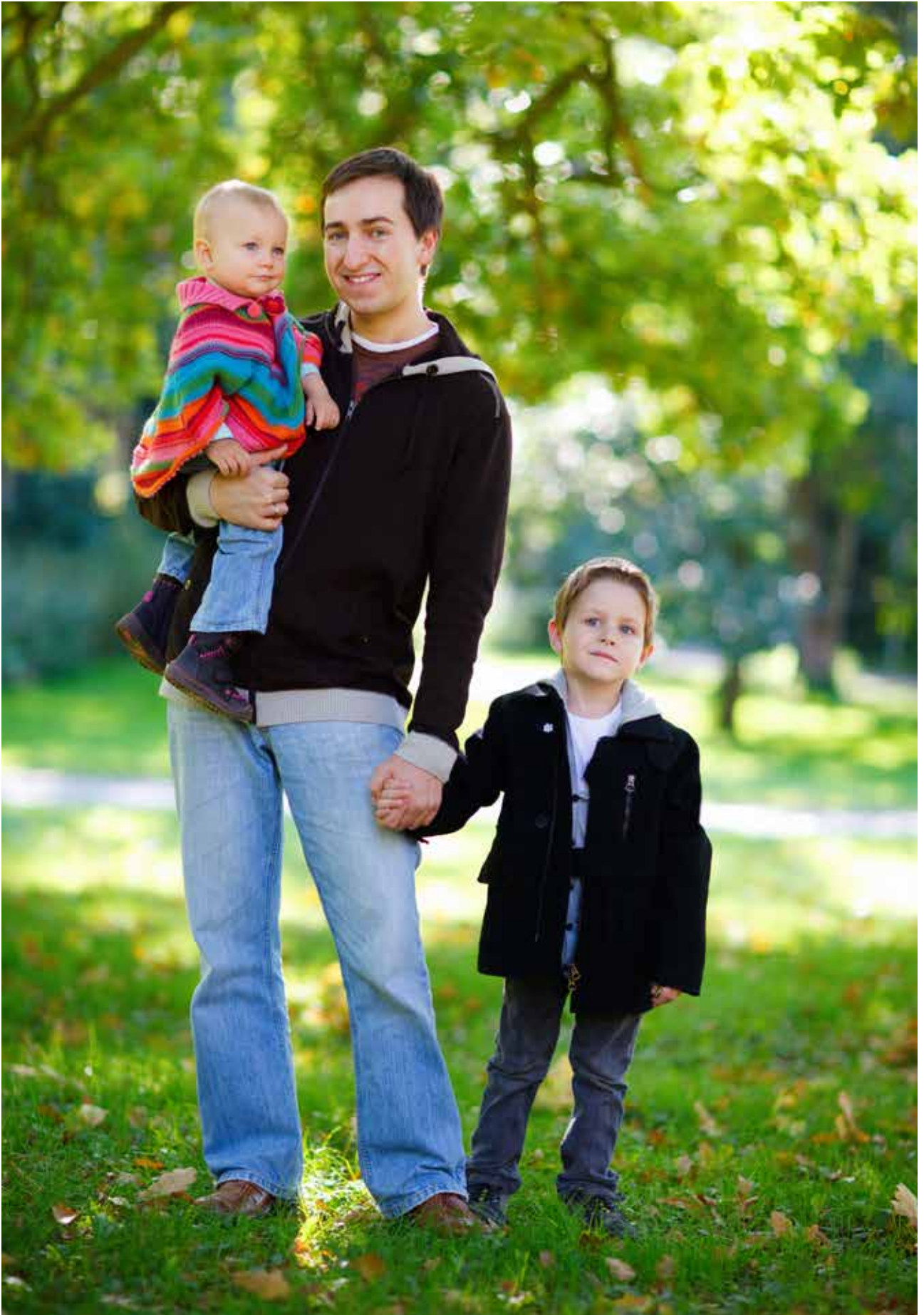
Bolaget ska se till att kommunstyrelsens ledamöter och ersättare bereds tillfälle att ställa frågor om bolagets verksamhet vid bolagets ordinarie bolagsstämma. Frågor ska i möjligaste mån tillställas bolaget skriftligt, senast en vecka före ordinarie bolagsstämma.

Bolaget ska eftersträva att ta fram årsredovisningshandlingar så att ordinarie bolagsstämma kan hållas senast under maj månad.

11. Arkivreglemente

Upplands Väsby kommuns arkivreglemente ska tillämpas i bolaget i tillämpliga delar.

Kommunstyrelsen är arkivmyndighet i Upplands Väsby kommun.



"Du måste vara den förändring du vill se i världen."

Gandhi

