



Väsby

Där färgstarka människor möts

ÅRSREDOVISNING 2014



Upplands Väsby
kommun



Mandatfördelning i kommunfullmäktige, före och efter valet 2014

Parti	Före valet	Efter valet
Socialdemokraterna	15	16
Miljöpartiet	5	5
Vänsterpartiet	2	4
Väsby bästa	-	2
Moderaterna	17	13
Folkpartiet	6	4
Centerpartiet	2	2
Kristdemokraterna	2	2
Sverigedemokraterna	2	3
Summa mandat	51	51

bild på nya kommunalråden

Välkommen till Väsby!

2014 var ett roligt och händelserikt år med demokrati, skola och hållbar tillväxt i fokus. Upplands Väsby växer och fortsätter att utvecklas mot stad, vårt framgångsrika miljöarbete har under året fortsatt och kommunens arbete med att öka resultaten i skolan har uppmärksamats under året. Särskilt värt att nämna är att efter flera års intensivt arbete hamnade Väsby på prispallen för "Sveriges bästa företagsklimat". Supervalåret 2014 innehöll val till europaparlament, riksdagen, landstinget och inte minst till kommunfullmäktige. Valen tillsammans med medborgardialoger har gjort att hela året präglats av inspirerande samtal om framtiden för Europa, Sverige och Upplands Väsby.

VI TROR ATT det är invånarna som ger hjärta och själ till en plats och i våra ambitioner att göra Väsby bättre involverar vi medborgarna. Vi vill att alla väsbybor som lever och verkar i kommunen ska ha möjlighet att vara med och påverka hur Väsby ska utvecklas i framtiden. Därför för vi ambitiösa dialoger med väsbyborna på flera områden. Vi har ett tydligt medborgarfokus och en organisation som har i uppdrag att vara tillgänglig och underlätta för våra kunder och samarbetspartners, till exempel via kommunens kundcenter Väsby Direkt.

Väsby är inne i ett expansivt skede och kommunen utvecklas på flera sätt 2014. Det tydligaste kanske är bostadsutvecklingen. Vi är stolta över att vi fått igång byggandet och det byggs på flera håll i kommunen. Flera innovativa lösningar gör att kommunen framöver kommer att överträffa kommunfullmäktiges mål om 300 bostäder per år. Särskilt spännande är att följa arbetet i Fyrklövern och Väsby Entré. I Fyrklövern växer ett nytt område i direkt anslutning till Väsby centrum södra entré fram.

Bostäderna byggs i linje med tankarna i kommunens prisbelönda synsätt inom stadsutveckling, Väsby Labs. Flera spännande avtal har redan tecknats för olika bostadslösningar i detta centrala område och första byggstart sker 2015. Väsby Entré blir en ny stadsdel i Väsby som ska komma att vara centrum för resande, kunskap, kultur och näringsliv i den moderna småstaden. Projektet har tagit ordentliga steg mot ett förverkligande under 2014. När stationsområdet är ombyggt blir det den självklara mötesplatsen för väsbybor, regionala besökare och internationella gäster och en språngbräda till lokala, regionala och internationella in- och utblickar.

Efter valet till kommunfullmäktige i september stod det klart att Socialdemokraterna, Miljöpartiet, Vänsterpartiet och det

nyvalda lokala partiet Väsby's Bästa fick en majoritet av rösterna i Väsby och med det förtroendet att tillsammans styra kommunen den kommande mandatperioden.

I Väsby genomfördes dessutom en lokal folkomröstning om uppförandet av Väsby sjöstad och ett naturreservat i nordvästra Väsby. Folkomröstningen genomfördes i samband med kommunvalet och förslaget fälldes med 986 röster av nästan 23 000 röster totalt.

FRAMGÅNGARNA ÄR MÅNGA, men Väsby har också utmaningar som tydligt adresserats under året, särskilt inom skolans område. Ett brett och partiöverskridande utvecklingsarbete har fortsatt i projektet "Ett lärande Väsby", projektet sker i bred samverkan och har ett långsiktigt mål att alla elever ska vara godkända i alla ämnen när de lämnar grundskolan.

Under 2014 har vi satt invånarnas behov och önskemål i centrum. Mångfald, delaktighet och valfrihet är några av kommunens honnörsord. Arbetet som skett är en tydlig gemensam ansträngning mellan politiker, medarbetare och väsbybor. Tillsammans är vi stolta, men inte nöjda – än.

Än en gång, välkommen till Väsby du också!

Mathias Bohman
Kommunstyrelsens ordförande
fr.o.m. 2014-10-20

Per-Erik Kanström
Kommunstyrelsens ordförande
t.o.m. 2014-10-19

Björn Eklundh
Kommundirektör



SID 26

Viktiga händelser under året:

HÅLLBAR TILLVÄXT

Enligt befolkningsstatistiken uppgick antalet invånare vid årsskiftet till 41 816.

I tidningen Fokus kommunranking Bäst att bo som mäter boendekvalitet klättrar Väsby från 187 till 30:e plats.

Fakta Upplands Väsby kommun	2010	2011	2012	2013	2014
Folkmängd per 31/12	39 289	40 194	40 723	41 449	41 816
Skattesats kommunen, per 100 kronor	19,18	19,18	19,18	19,18	19,18
Skattesats kommun och landsting, per 100 kronor	31,28	31,28	31,28	31,28	31,28
Årets resultat, mkr	40,1	16,0	26,6	59,9	34,4
Nämndernas resultat inklusive affärsdrivande verksamhet, mkr	12,1	-1,8	0,8	12,0	-9,8
Investeringar, mkr	119	196	221	144	174
Soliditet %	56	49	43	46	45
Soliditet inklusive ansvarsförbindelser för pensionsförpliktelser, %	-7	-13	-10	-10	-6
Antal årsarbetare	1 261	1 257	1 228	1 197	1 187



SID 16

Viktiga händelser under året:

KUNSKAP OCH LÄRANDE

Ett lärande Väsby är ett skolutvecklingsprojekt i samverkan som bygger på delaktighet. Målet är att samtliga elever i årskurs 9 ska vara godkända i alla ämnen. Projektet omfattar barn och elever från förskola till gymnasium, både kommunala och fristående.



SID 12

Viktiga händelser under året:

KUNDEN I FOKUS

Delaktighet och inflytande för medborgare och kunder är prioriterat för kommunen. Upplands Väsby är bland de kommuner i landet som arbetar mest med medborgardialog.



SID 21

Viktiga händelser under året:

MILJÖ OCH KLIMAT

Under 2014 minskade energianvändningen med 7,6 procent. Andel återvunnet material från hushåll har under 2014 ökat till 32 procent.

SID 24

Viktiga händelser under året:

NÄRINGS LIV OCH ARBETE

Vid den mätning av företagsklimat som Svenskt Näringsliv årligen genomför hamnade Väsby på 3:e plats av samtliga kommuner i Sverige, kommunens högsta resultat någonsin.



Innehåll

Förord	3
FÖRVALTNINGSBERÄTTELSE	
Så säkerställer vi kvalitet till kund	6
Priser och utmärkelser	8
Måluppfyllelse för god ekonomisk hushållning	10
1) kunden i fokus	12
2) valfrihet och mångfald	14
3) kunskap och lärande	16
4) trygghet och hälsa	18
5) hållbar tillväxt	20
6) näringsliv och arbete	24
7) miljö och klimat	26
8) attraktiv arbetsgivare	28
9) ekonomiskt resultat	32
10) kvalitet och effektivitet	38

En kommunkoncern med fokus på tillväxt	40
Nämndernas ekonomi	42
Organisationsschema	44
En framåtblick	45
FINANSIELLA RAPPORTER	
Resultaträkning och kassaflödesanalys	46
Balansräkning	47
Redovisningsprinciper	48
Noter – kommun och koncern	49
Driftredovisning	55
Investeringsredovisning	55
Revisionsberättelse	56
Revisorernas verksamhetsredogörelse	57

Så säkerställer vi kvalitet till kund

Tillgänglighet, delaktighet och bemötande är ledord i kommunens kvalitetsarbete. Öppenhet, att synliggöra och kommunicera resultaten samt jämföra oss med andra är en stark drivkraft för att bli bättre. För att nå våra mål och leverera bästa möjliga service till väsbyborna arbetar kommunen på ett gemensamt sätt, den röda tråden mellan kommunfullmäktige och kunden säkerställs genom regelbundna dialoger.

VÄSBYBORNA FRÄMST

Vår utgångspunkt är Väsbybornas behov och önskemål. Kunden är alltid i fokus vilket återspeglas i vårt förhållningssätt och bemötande. I kundmötet, genom dialoger och via undersökningar tar vi reda på vad som är viktigt för våra medborgare. Vi visar upp våra resultat och vill åstadkomma ett klimat där vi delar med oss och lär av varandra. Oavsett utförare ska väsbybon erbjudas tjänster av hög kvalitet.

LEDNINGSSYSTEMET

För att nå våra mål och god ekonomisk hushållning arbetar hela kommunkoncernen med ett gemensamt ledningssystem som beskriver hur styrningen går till samt roller och ansvar i organisationen. Ledningssystemet säkerställer en heltäckande styrprocess för systematisk verksamhetsplanering och -uppföljning. Ekonomistyrningsprinciper har utvecklats som stödjer uppföljning av verksamhetens kostnadseffektivitet. Ledningssystemet är vägledande även om verksamheten utförs av en privat utförare.

RIKTLINJER FÖR GOD EKONOMISK HUSHÅLLNING

Ledningssystemet för kommunkoncernen och kommunfullmäktiges flerårsplan med budget säkerställer god ekonomisk hushållning enligt kraven i kommunallagen. God ekonomisk

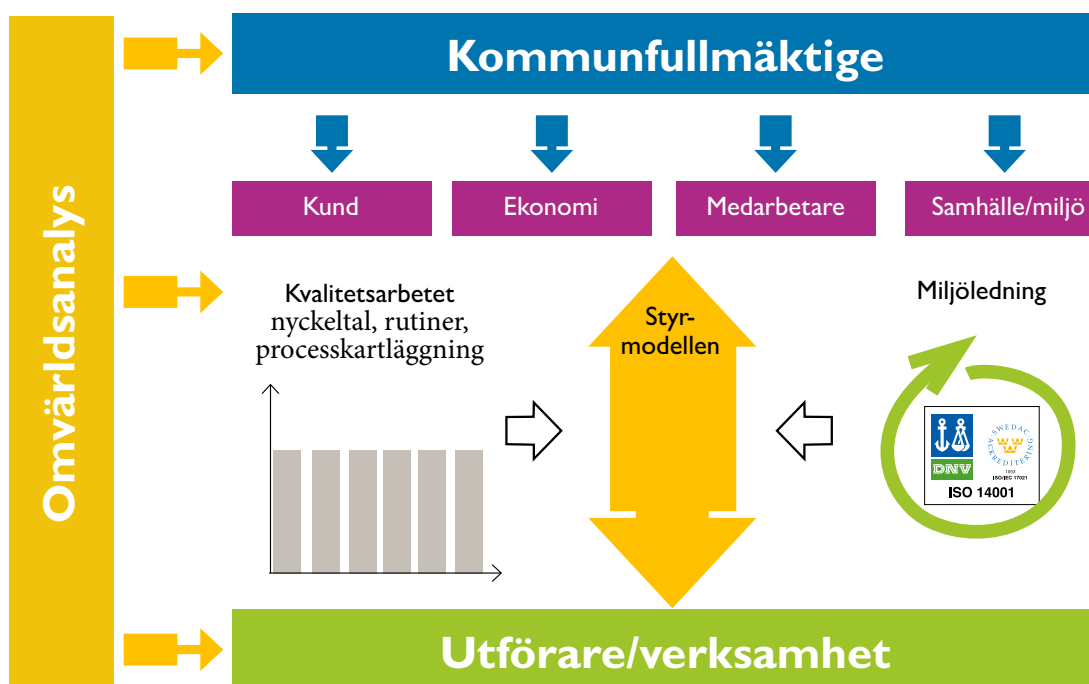
hushållning är grunden för kommunens ekonomi och verksamhet och skapas genom att verksamheten drivs med hög kvalitet och kostnadseffektivt. Den goda hushållningen är en förutsättning för att även i framtiden kunna ge väsbyborna en god service.

Ur ett finansiellt perspektiv innebär god ekonomisk hushållning att det ekonomiska resultatet ska vara positivt och den ekonomiska ställningen ska vara på en nivå som klarar kommande investeringar i tillväxt och kvalitetshöjande åtgärder, återbetala lån och pensionsåtagande. Kommunfullmäktiges bedömning för att uppnå god ekonomisk hushållning är att ekonomiska resultatet över en planperiod motsvarar minst ett genomsnittligt resultatmål om 2,5 procent.

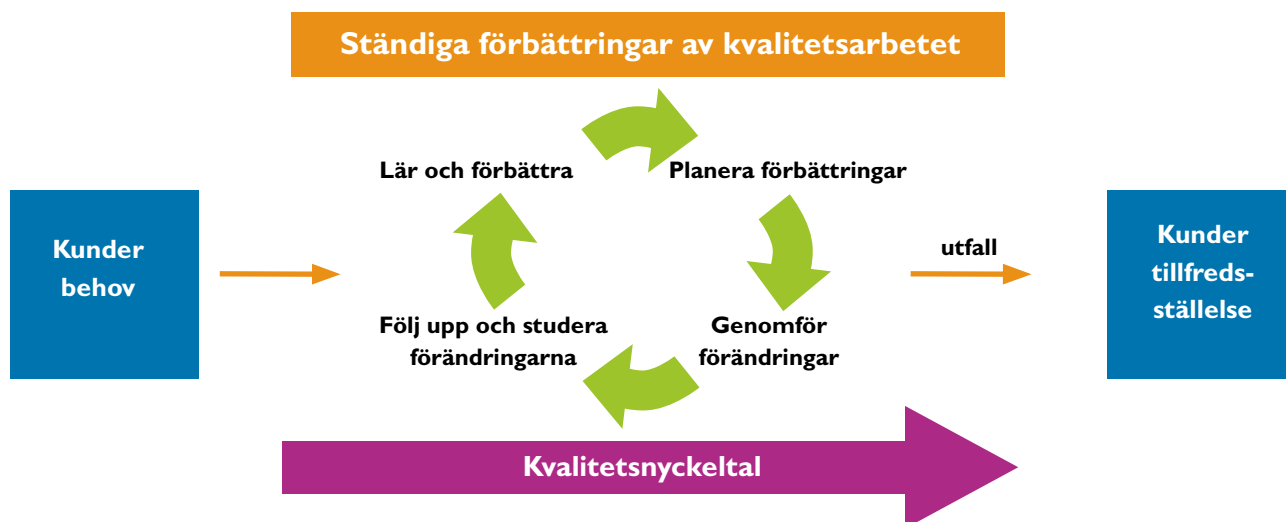
Ur ett verksamhetsperspektiv fastställer kommunfullmäktige i flerårsplanen ett antal kvalitetsmål vilka också ska uppnås för att kommunen ska ha en god ekonomisk hushållning.

MÅL I FYRA PERSPEKTIV

Kärnan i ledningssystemet är en mål- och resultatstyrningsmodell i fyra perspektiv. Styrmodellen omfattar tre målnivåer: kommunfullmäktiges övergripande mål, nämndmål samt verksamhetsmål hos respektive utförare i verksamheterna närmast kund, dvs resultatenhet eller enhet inom den kommunala organisationen. Det finns en röd tråd mellan kommunfullmäktiges



Genom att integrera kommunens kvalitets- och miljöarbete i ledningssystemet kan organisationen arbeta systematiskt för att nå kommunens övergripande mål. Alla verksamheter analyserar vad som händer i omvärlden för att skapa förutsättningar för en god samhällsutveckling.



tio övergripande mål, via nämndernas och verksamheternas mål ända till chefs- och medarbetaröverenskommelser i varje verksamhet. Den röda tråden mellan de olika målnivåerna säkras genom dialoger mellan kommunstyrelse och nämnder samt mellan nämnder och verksamheter.

Målen tydliggör prioriteringar och sätter fokus på resultat. Måluppfyllelsen följs upp genom olika nyckeltal som mäter kvalitet och effektivitet. Förutom nyckeltalen kopplas också handlingsplaner till målen. Handlingsplanerna beskriver de aktiviteter som genomförs för att målen ska uppnås.

INTEGRERAT LEDNINGSSYSTEM

I ledningssystemet är även det systematiska kvalitetsarbetet integrerat, liksom det ISO-certifierade miljöledningssystemet. Reglemente för intern kontroll är också en del i arbetet med styrning och uppföljning inom ramen för ledningssystemet. Nämnderna har antagit tillämpningsanvisningar för den interna kontrollen inom respektive verksamhetsområde.

KVALITETSUTVECKLING

Kommunens ledningssystem säkerställer ett systematiskt kvalitetsarbete, samt omfattar alla utförare och medarbetare. Kunden sätts i fokus med målet att leverera bästa möjliga service utifrån krav och önskemål. Avgörande är att skapa en kultur där ett professionellt bemötande, tillgänglighet och delaktighet är ett självklart förhållningssätt bland alla utförare och medarbetare. Genom det systematiska kvalitetsarbetet, som kopplar till styrkort med mål, nyckeltal och handlingsplaner samt uppföljning och analys, skapas förutsättningar för kontinuerliga förbättringar.

Kommunens kvalitetspolicy är en gemensam plattform för det systematiska kvalitetsarbetet oavsett utförare. Kontinuerliga dialoger med alla utförare är ett viktigt verktyg för att säkerställa att Väsbyborna får bästa möjliga service. Även tydliga kvalitetskriterier som kopplas till avtal och överenskommelser driver förbättringsarbetet framåt.

JÄMFÖRELSE GER BÄTTRE KVALITET

För att kunna jämföra resultaten med andra kommuner deltar Upplands Väsby kommun årligen i bland annat medborgarundersökningen samt i Sveriges Kommuner och Landstings (SKL) undersökning Kommunens Kvalitet i Korhet (KKiK). Resultat från dessa undersökningar ligger till grund för nämndernas och kontorens prioriteringar i verksamhetsplanen. I Väsby jämförelsen publiceras resultat så att väsbyborna kan jämföra olika verksamheter utifrån olika aspekter då de ska välja utförare.

DIALOG MED VÄSBYBORNA

För en kommun som kundorienterat sin verksamhet är dialog med kunderna och medborgarna ett avgörande verktyg för kvalitetssäkring och fortsatt utveckling. Idag används medborgardialog som ett strategiskt verktyg i olika syften. Dels för att skapa förståelse och acceptans i olika frågor, men också när kommunen vill ha in synpunkter från medborgare och kunder. Medborgardialog används även när invånare ges direkt inflytande och delaktighet samt för att skapa engagemang där medborgarna deltar i genomförandet. I Väsby används olika dialogmetoder beroende på frågeställningen.



KVALITETSUTMÄRKELSEN OCH INNOVATIONSPRISET

För att stimulera och uppmuntra alla kommunalt finansierade utförare och samarbetspartners att arbeta med kontinuerliga förbättringar delar kommunen varje år ut en kvalitetsutmärkelse och innovationspriser. Kvalitetsutmärkelsen utgår från perspektiven i kommunens ledningssystem med bedömningskriterier som både sätter kunderna i fokus samt rör planerings- och uppföljningsarbetet, resultat, ledar- och medarbetarskap, resursanvändning samt miljö. Innovationspriserna uppmärksammar något som förbättrat kvaliteten, ökat effektiviteten, bidragit till en hållbar utveckling eller gjort arbetet enklare. Allt i syfte att öka nyttan för väsbyborna. Det kan vara ett nytt arbetssätt, ny metod, nya former för dialog eller andra innovativa lösningar. Genom kvalitetsrevisioner stimuleras verksamheterna till kontinuerliga förbättringar. Revisionerna samordnas, för de egna verksamheterna, med miljörevisionerna som utförs enligt standarden ISO 14001.

Resultaten i andras ögon – priser och utmärkelser

Vi i Upplands Väsby kommun är stolta över de priser och utmärkelser vi fått. Att regelbundet bli granskade och utvärderade av andra är nyttigt eftersom det ger värdefull hjälp i vårt utvecklingsarbete. Ett erkännande utifrån ger en oerhörd positiv kraft åt alla som kämpar för att leverera bästa kvalitet till väsbyborna. Vi kan känna oss stolta över goda resultat.

KUND

2014 Toppnotering Tillgång till bredband
Post- och telestyrelsen

2013 Nominerad till Sveriges kvalitetskommun
Kvalitetmässan 2013

2013 Nominerad till Götapriset
Kvalitetmässan 2013

2011, 2012 Sveriges IT-kommun
Kvalitetmässan 2011

2008, 2009, 2010 Topprankad i e-förvaltningsindex
Stockholms Handelskammare

SAMHÄLLE & MILJÖ

2011, 2012, 2013, 2014 Toppnotering företagsklimat
Svenskt näringsliv

2011, 2014 Toppnotering Nöjd-Kund-Index
Stockholm Business Alliance

2014 Årets Ungföretagare-kommun Stockholms län
Ung Företagsamhet

2013 Sveriges Miljöbästa kommun
Miljöaktuellt

2013 Bästa företagstillväxt i Stockholms län
Syna AB

2012 Stora Samhällsbyggarpriset
Svenska byggbranschen

2012 Quality innovation of the year
SIQ

MEDARBETARE

2013 Sveriges mest innovativa skolledare
Läraryrket och Microsoft

2013 Ingvar Lindqvistpriset i matematik
Kungliga vetenskapsakademien

2013 Guldäpplet
Skolforum 2013

2013 Influencer of the Year
StrategiTorget Kommuner 2013

2012 Attraktiv arbetsgivare, störst förbättring
Nyckeltalsinstitutet

EKONOMI

2013 Årets offentliga ekonomi
Offentliga Affärer

2011, 2012, 2013 Toppnotering Effektivaste kommun
Dagens Samhälle

2010 Bästa förvaltningsberättelse i årsredovisning
PwC 2011

2008, 2009, 2010, 2011, 2012, 2013, 2014 – året då resultatet publicerades.





Måluppfyllelse för god ekonomisk hushållning

Kommunallagen ställer krav på att kommunerna ska ha god ekonomisk hushållning vilket innebär både ändamålsenliga verksamheter med hög kvalitet och positivt ekonomisk resultat över en längre period. Kommunens ledningssystem ger stöd i arbetet för att uppnå den goda hushållningen.

En bedömning görs att både nämnder och bolag under 2014 uppfyller ändamålen, följer ägardirektiven samt de kommunala befogenheterna enligt kommunallagen.

Tio fullmäktigemål

För att säkerställa en helhetssyn utgår de tio fullmäktigemålen från fyra perspektiv: kund, samhälle & miljö, medarbetare samt ekonomi. Kundperspektivet omfattar fyra mål, samhälle & miljö tre mål, medarbetare ett mål och ekonomiperspektivet två mål.

Kommunen har tuffa och ambitiösa mål som inte är självklara att uppnå omedelbart och ofta höjs kraven varje år. Trots det uppfylls fyra av målen med gott resultat och ytterligare fyra mål uppfylls delvis. För två av målen, kunskap och lärande samt hållbar tillväxt, görs bedömningen att målen inte uppfylls. Sammantaget görs en bedömning att god ekonomisk hushållning uppnås,

även om förbättringsområden finns.

De fyra mål som bedöms uppfyllda är valfrihet och mångfald, näringsliv och arbete, miljö och klimat samt ekonomiskt resultat. Kommunen har sedan flera år goda valmöjligheter både inom välfärdstjänsterna och på bostadsmarknaden. Inom både näringslivsfrågorna och miljö- och klimatarbetet levererar Väsby toppresultat och lyfts fram som ett föredöme för andra kommuner. Kommunen och kommunkoncernen uppvisar en stabil ekonomi med positiva resultat vilket skapar förutsättningar för att i framtiden fortsatt finansiera såväl tillväxt som kvalitetssatsningar på välfärden.

De fyra mål som bedöms delvis uppfyllda är kunden i fokus, trygghet och hälsa, attraktiv arbetsgivare samt kvalitet och effektivitet. Resultaten visar att även om kunderna i många verksamheter är mycket nöjda, liksom den egna personalen, så är bemötande,

trygghet och medborgarnas samlade förtroende för kommunens verksamheter frågor att arbeta vidare med. En tendens till ökade sjukskrivningar hos väsbyborna men också anställda i kommunen kan uppmätas. Effektiviteten i verksamheterna är på det stora hela god men på vissa håll är kostnaderna höga i jämförelse med andra kommuner, exempelvis inom särskilt boende för äldre.

Det har under året pågått ett intensivt arbete för att framöver uppfylla även de två återstående målen.

Målet kunskap och lärande visar förbättrade resultat men det bedöms fortsatt vara kommunens viktigaste utmaning. Projektet ”Ett lärande Väsby” startade 2013 och har som mål är att höja kunskapsresultaten i skolan. Projektet har under 2014 löpt på enligt plan och fortsätter under 2015–2016.

Väsby växte även 2014 men resultatet inom hållbar tillväxt bedöms ha landat för långt ifrån det uppsatta målet att växa i minst samma takt som snittet i Stockholms län. Samtidigt har förutsättningar skapats för att kunna nå målet de närmast kommande åren genom att över 600 bostäder är under pågående nybyggnation runt om i kommunen. Det är den största byggbloomen i Väsby sedan 1980-talet.

Resultaten presenteras i förvaltningsberättelsens följande avsnitt utifrån kommunfullmäktiges tio övergripande mål. Till målen finns viktiga nyckeltal som mäter måluppfyllelsen. För varje mål görs en samlad bedömning om måluppfyllelse utifrån resultaten för nyckeltalen men även andra faktorer och undersökningar vägs in.

DE 10 MÅLEN	2010	2011	2012	2013	2014
1) Kunden i fokus	●	●	●	●	●
2) Valfrihet och mångfald	●	●	●	●	●
3) Kunskap och lärande	●	●	●	●	●
4) Trygghet och hälsa	●	●	●	●	●
5) Hållbar tillväxt	●	●	●	●	●
6) Näringsliv och arbete	●	●	●	●	●
7) Miljö och klimat	●	●	●	●	●
8) Attraktiv arbetsgivare	●	●	●	●	●
9) Ekonomiskt resultat	●	●	●	●	●
10) Kvalitet och effektivitet	●	●	●	●	●

● uppfyllt ● delvis uppfyllt ● ej uppfyllt



1 kunden i fokus

Väsbyborna ska uppleva att kommunen och de tjänster kommunen finansierar har god tillgänglighet, inbjuder till delaktighet och att alla får ett respektfullt bemötande.

Sammantagen måluppfyllelse MÅLET UPPFYLLS DELVIS

Resultaten visar på god tillgänglighet exempelvis genom att öppettider i bibliotek, simhall och återvinningscentral är bland de bästa i landet. Arbetet med medborgardialog har fortsatt under året. Utmaningar finns i att förbättra medborgarnas upplevda kvalitet på service och bemötande.

Kommunfullmäktiges strategiska nyckeltal i flerårsplan 2014–2016	Måluppfyllelse	Resultat 2014	Resultat 2013	Jämförelse med andra
Nöjd-Medborgar-Index (NMI)	●	52	54	●
Nöjd-Inflytande-Index (NII)	●	43	41	●
Bemötande telefon, %	●	80	92	●
Tillgänglighet telefon, %	●	59	48	●
Tillgänglighet epost	●	96	81	●
Webbinformationsindex	●	84	85	●

Färgen i kolumnen efter nyckeltalsnamnet anger graden av måluppfyllelse. Grönt=målet uppfylls, gult=målet uppfylls delvis; rött=målet uppfylls ej. Färgen i sista kolumnen anger hur Upplands Väsby's resultat rankas i jämförelse med andra kommuner. Grönt=Väsby's resultat är bland de 25 % bästa kommunerna, gult= bland 50 % i mitten, rött=bland de 25 % sämsta kommunerna. Jämförelsen görs här med samtliga kommuner i landet.

Det är lätt att komma i kontakt med kommunen mycket tack vare kundkontaktcentret Väsby Direkt. Under 2014 har arbete med medborgardialoger skett inom flera områden och fler väsbybor än någonsin har deltagit.

Kundnöjdhet

Måluppfyllelse inom fullmäktigemålet kunden i fokus mäts bland annat genom medborgarundersökningen och olika kundenkäter.

Nöjd-Medborgar-Index är i stort sett oförändrat och visar på möjligheter till förbättringar. Glädjande är att Nöjd-Inflytande-Index ökar, särskilt då stora satsningar på medborgardialog har genomförts.

Resultaten från kundenkäterna visar att det finns stora utmaningar inom skolan särskilt i de högre åldrarna av grundskolan. Kundnöjdheten inom hemtjänst och särskilt boende visar höga resultat, men vid jämförelse med andra kommuner finns det också möjlighet till förbättringar. Resultaten inom familjerättsbyrå, musikskolan, Gunnes gård och biblioteket är mycket höga. Även nöjdheten med de tekniska verksamheterna är hög.

Tillgänglighet och bemötande

Under året har det blivit lättare att komma i kontakt med kommunen. Servicemätningen, som mäter tillgänglighet och bemötande via telefon och epost, visar sammantaget ett bra resultat. Tillgängligheten och svarstiden är mycket goda, ett resultat av ett förbättringsarbete eftersom det identifierades som utmaningar vid förra mätningen. Resultatet gällande bemötande har sänkts i årets mätning vilket är en utmaning framåt. Webbinformationsindex är fortsatt högt och kommunens webbplats fungerar väl som informationskälla.

Öppettider för bibliotek, simhall och återvinningscentral är bland de bästa i landet och kommunen kan idag erbjuda plats på förskolan utan väntetid samt på obekväma tider.

Medborgardialoger

Delaktighet och inflytande för kunder och medborgare är prioriterat för kommunen. Upplands Väsby är bland de kommuner i landet som arbetar mest med medborgardialog. Arbetet att utveckla dialoger pågår ständigt och sker tillsammans med bland annat SKL och forskare på universitet och högskolor.

I arbetet med att ta fram en ny översiktsplan involveras medborgarna genom hela processen. Medborgardialogen har genomförts med hjälp av olika metoder, mellan den 15–23 mars genomfördes en dialog enligt metoden charette. Under våren hölls även en dialog genom demokratiforumet Ung i Väsby.

Parallellt med dessa möten har en digital dialog genomförts i form av en med-

borgarkarta och en webbaserad enkätundersökning på kommunens webbplats. Den digitala dialogen pågick från mitten av februari till slutet av juni. Resultatet blev tre framtidsbilder av Väsby. Dessa har under hösten ställts ut i Väsby centrum och besökare har kunnat diskutera och lämna synpunkter på förslagen. Nästa steg är att ett slutligt förslag ska ställas ut för samråd 2015.

Under året har även omvandlingen av Suseboparken till en stadspark gjorts tillsammans med medborgarna genom en medborgarbudget. Under augusti månad genomfördes ett antal dialogaktiviteter där invånarna kunde lämna in förslag på hur parken ska gestaltas. Under dessa tillfällen samt via kommunens hemsida lämnades totalt 196 förslag in.

Förslagen arbetades ihop till tre förslag av en panel bestående av medborgare och tjänstemän, sedan fick invånarna rösta på de olika förslagen. Det förslag som fick flest röster var Hälsans park och arbetet med att göra om parken har påbörjats.

Inom projektet Ett lärande Väsby har en dialog genomförts under 2014. Dialogprojektet har skett i samarbete med SKL. Arbetet startade i februari och fokuserade under våren på att samla in åsikter, tankar, känslor och fakta om skolan i Upplands Väsby. Detta gjordes genom dialoger ledda av neutrala samtalsledare och ca 250 personer var med och bidrog.

Under hösten fortsatte arbetet utifrån materialet som samlades in under våren. I september bildades en arbetsgrupp med föräldrar, rektorer, pedagoger, väsbybor, tjänstemän, politiker med flera. Arbetsgruppen hade uppdraget att arbeta fram förbättringsförslag utifrån vårens dialoger. Sammanlagt deltog 73 personer som träffades fem gånger under hösten för att arbeta fram gemensamma förslag på lösningar.

Förslagen lämnades över till den politiska styrgruppen för Ett lärande Väsby i samband med en avslutningsceremoni. En utvärdering visar att processen lett till ökat förtroende bland de deltagande.

Under hösten 2013 togs ett förslag till planprogram för Väsby Entré fram vilket lett till en utställning för samråd under våren 2014 där många värdefulla synpunkter inkommit.



Kommunens kvalitet i korthet	Resultat 2014	Resultat 2013	Jämförelse med andra
Simhallens öppethållande utöver 08–17 på vardagar, timmar/vecka	46	47	●
Huvudbibliotekets öppethållande utöver 08–17 på vardagar, timmar/vecka	40	18	●
Återvinningscentralens öppethållande utöver 08–17 på vardagar, timmar/vecka	31	31	●
Brukarbedömning hemtjänst äldreomsorg – helhetssyn, andel (%)	88	88	●
Brukarbedömning särskilt boende äldreomsorg – helhetssyn, andel (%)	85	86	●
Elever i årskurs 5: Sammanvägt resultat – elevernas syn på skolan och undervisningen, andel (%)	82	82	●
Elever i årskurs 8: Sammanvägt resultat – elevernas syn på skolan och undervisningen, andel (%)	70	72	●
Plats på förskola på önskat placeringsdatum, andel barn (%)	100	100	●

Tabell: Färgen i sista kolumnen anger hur Upplands Väsby's resultat rankas i jämförelse med andra kommuner. Grönt=Väsby's resultat är bland de 25 % bästa kommunerna, gult= bland 50 % i mitten, rött=bland de 25 % sämsta kommunerna. Jämförelsen görs här med samtliga kommuner som ingår i KKIK.

2

valfrihet och mångfald

Utbudet av välfärdstjänster ska präglas av valfrihet och mångfald av utförare som erbjuder hög kvalitet. Utbudet av bostäder ska präglas av många aktörer och olika upplåtelseformer.

Sammantagen måluppfyllelse MÅLET UPPFYLLS

Kommunen erbjuder många valmöjligheter inom välfärdstjänsterna, särskilt inom förskola, grundskola, hemtjänst och vuxenutbildning. Andelen kunder som gör ett aktivt val av utförare och andelen som får sitt förstahandsval är stabilt höga. På bostadsmarknaden finns en jämn fördelning mellan olika upplåtelseformer. En mångfald av aktörer deltar också i utvecklingen av framtidens Väsby.

Kommunfullmäktiges strategiska nyckeltal i flerårsplan 2014–2016	Måluppfyllelse	Resultat 2014	Resultat 2013	Jämförelse med andra
Andel kunder som gör ett aktivt val av utförare, skola	●	82	80	
Andel kunder som får sitt förstahandsval, skola	●	94	94	
Andel boende i bostadsrätter i förhållande till hyresrätter	●	46	47	●

Tabell: Färgen i kolumnen efter nyckeltalsnamnet anger graden av måluppfyllelse. Grönt= målet uppfylls, gult= målet uppfylls delvis; rött= målet uppfylls ej. Färgen i sista kolumnen anger hur Upplands Väsby's resultat rankas i jämförelse med andra kommuner. Grönt=Väsby's resultat är bland de 25 % bästa kommunerna, gult= bland 50 % i mitten, rött=bland de 25 % sämsta kommunerna. Jämförelsen görs här med samtliga kommuner i länet.

Väsbyborna kan välja mellan ett 40-tal små och stora utförare av välfärdstjänster verksamma inom kommunens gränser. Under 2014 utfördes cirka 64 procent av välfärdstjänsterna av privata utförare, vilket är i stort oförändrat mot tidigare. Totalt utgörs 46 procent av kommunens kostnader köp av verksamhet.

Mångfald av utförare inom välfärdstjänster

I Upplands Väsby finns idag en mångfald av utförare inom olika verksamheter som levererar tjänster till väsbyborna. Gemensamt inom barnomsorg, grundskola, vuxenutbildning, gymnasium och hemtjänst är att alla utförarna konkurrerar med kvalitet. Inom SoL/LSS-boende och särskilt boende sker upphandling vilket innebär att utförarna konkurrerar med en kombination av kvalitet och pris.

Inom förskola, grundskola, gymnasium, SoL/LSS och särskilt boende finns såväl privata utförare som verksamhet i kommunal

regi att välja mellan. En förändring bland välfärdstjänsterna som skedde under året var att kommunens fyra fritidsgårdar från 1 januari drivs av tre nya privata utförare. Det innebär att inom hemtjänst, vuxenutbildning och fritidsgårdar drivs verksamheterna numera utslutande av privata utförare.

Inom områdena utbildning och omsorg är marknadsandelarna mellan de olika utförarna i stort sett oförändrade. Inga konkurser eller uppköp har skett bland de aktörer som är verksamma inom kommunens gränser.

I huvudsak är det aktörer verksamma inom kommunen som konkurrerar om de

kunder som är bosatta i Väsby och som kommunen också betalar för. Undantaget utgör gymnasiet där konkurrensen främst kommer från aktörer verksamma i grannkommunerna i Stockholmsregionen. Så många som 72 procent av gymnasieeleverna väljer en skola belägen utanför kommunen, att jämföra med bara 2 procent av barnen inom förskolan och 8 procent inom grundskolan. Rörligheten över kommungränsen ökar med åldern och inom grundskolan kan man se att 4 procent i förskoleklass väljer en skola utanför kommunen medan 14 procent gör det i år 9.

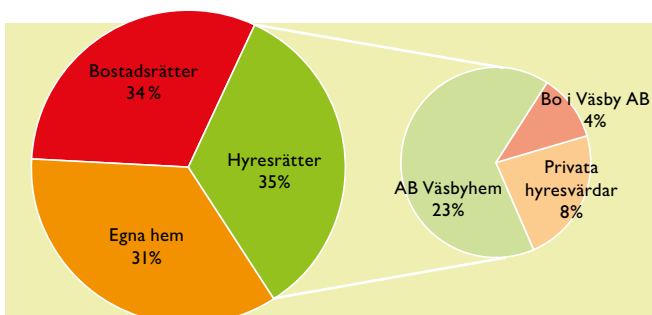
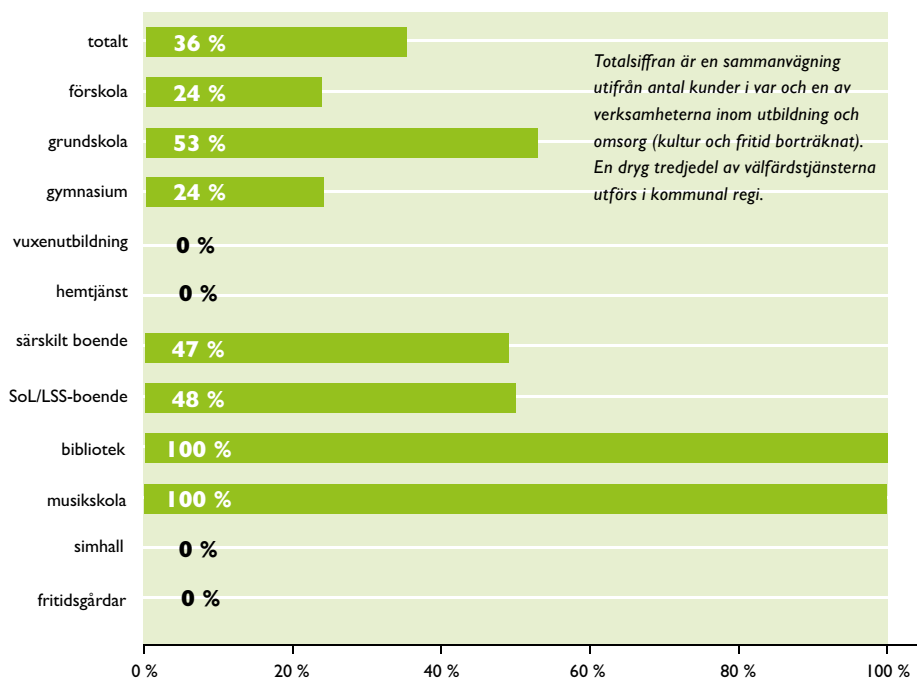


Mångfald på bostadsmarknaden

Hyresrätten är, trots de senaste årens om- bildningar till bostadsrätter, fortfarande den vanligaste bostadsformen i kommunen men fördelningen mellan de tre upplåtelseformer- na är mycket jämn. De två kommunala bo- stadsbolagen AB Väsbyhem och Bo i Väsby AB intar en stark ställning med tillsammans drygt tre fjärdedelar av alla hyresrätter i kommunen. Av årets nyproduktion stod hyresrätter för knappt hälften medan bo- stadsrätter och egna hem stod för drygt en fjärdedel var.

Det finns idag en stor mångfald av ak- törer som är med och utvecklar Väsby som boendekommun i framtiden. Det bästa exemplet är området Fyrklövern där cirka 1 500 nya lägenheter planeras med 15 olika byggherrar involverade i projektet. Förutom en jämn fördelning mellan hyresrätter och bostadsrätter är ambitionen också att täcka in alla målgrupper genom att erbjuda både ungdoms- och studentbostäder, mitt-i-livet- boende, seniorboende och vårdboende.

Diagram I: Andel kunder i kommunens egen regi per verksamhet i december 2014.



I Upplands Väsby finns drygt 18 000 bostäder. Under de senaste åren har mångfalden på bostadsmarknaden i kommunen ökat och fördelningen är numera nära en tredjedel var för hyresrätter, bostadsrätter och egna hem. 3 800 av de lägenheter som ägdes av Väsbyhem 1 januari 2007 har bytt ägare. Per sista december 2014 finns i Väsbyhems bestånd 4 199 lägenheter samt i Bo i Väsby 731 lägenheter. Under 2014 ombildades 92 lägenheter på Hagvägen från Väsbyhem. Ombildningarna har under åtta år genererat reavinster som återinvesteras i omfattande förnyelse och underhåll av det kvarvarande bostadsbeståndet.

3 kunskap och lärande

Kommunen ska genom de kommunalt finansierade tjänsterna säkerställa en god lärmiljö med höga kunskapsresultat vilket ska leda till fortsatta studier, entreprenörskap eller arbete.

Sammantagen måluppfyllelse MÅLET UPPFYLLS EJ

Inom kunskap och lärande finns stora utmaningar, särskilt resultaten i de högre åldrarna i grundskolan och i gymnasiet. Glädjande är att resultaten i nationella prov i de lägre åldrarna har förbättrats och att fler fullföljer gymnasiet.

Kommunfullmäktiges strategiska nyckeltal i flerårsplan 2014–2016	Måluppfyllelse	Resultat 2014	Resultat 2013	Jämförelse med andra
Andel elever i skolår 9 behöriga till yrkesprogram	●	83	82	●
Andel elever som fullföljer gymnasiet inom fyra år	●	74	66	●
Resultat nationella prov år 3	●	76	74	●
Resultat nationella prov år 6	●	92	91	●
Genomsnittligt meritvärde i skolår 9	●	207	197	●
Övergång till högskoleutbildning inom tre år efter avslutat gymnasium	●	40	46	●

Tabell: Färgen i kolumnen efter nyckeltalsnamnet anger graden av måluppfyllelse. Grönt= målet uppfylls, gult= målet uppfylls delvis; rött= målet uppfylls ej. Färgen i sista kolumnen anger hur Upplands Väsby resultat rankas i jämförelse med andra kommuner. Grönt=Väsby's resultat är bland de 25 % bästa kommunerna, gult= bland 50 % i mitten, rött=bland de 25 % sämsta kommunerna. Jämförelsen görs här med samtliga kommuner i landet.

Ett lärande Väsby är ett skolutvecklingsprojekt i bred samverkan som bygger på allas delaktighet. Det långsiktiga målet är att samtliga elever i årskurs 9 ska vara godkända i alla ämnen. Projektet omfattar barn och elever från förskola till gymnasium, både kommunala och fristående.

Förskola och grundskolans lägre åldrar

Såväl förskolan som de lägre åldrarna i grundskolan visar goda resultat i både kunskapsmätningar och kundnöjdhetsmätningar. För att kunna möta fler väsbybors behov och erbjuda alla barn en pedagogisk verksamhet har en försöksverksamhet med barnomsorg på obekvämt arbetstid startats under året. I årskurs 3 är de sammanvägda resultaten på nationella proven högre än både riks- och länssnittet.

Grundskolans högre åldrar och gymnasium

Det genomsnittliga meritvärdet i skolår 9, andelen som är behöriga till ett yrkesprogram samt andel elever som fullföljer gym-

naset inom fyra år, har samtliga förbättrats under 2014. I jämförelse med riket och länet ligger resultaten fortfarande bland de lägre.

Övergång till högskola

Resultatet vad gäller övergången till högskola inom tre år efter gymnasiet har försämrats något 2014. I jämförelse med andra kommuner placerar sig Upplands Väsby ändå högt.

Ett lärande Väsby

Ett lärande Väsby är ett skolutvecklingsprojekt och ett samarbete mellan skolor och förskolor i Upplands Väsby kommun, både kommunala och fristående. Projektet som ska pågå mellan 2014–2016 sker i bred samverkan med alla berörda; barn, elever, peda-



Överlämnade av förslag i dialog för ett lärande Väsby.



goger/lärare, rektorer, förskolechefer, föräldrar/vårdnadshavare, fackliga organisationer, politiker, näringsliv och andra intressenter. Projektet startades med anledning av att skolresultaten under en lång tid varit sämre än förväntat utifrån kommunens sociala och ekonomiska struktur. Det långsiktiga målet är att alla elever i Väsby skolor når godkänt i alla ämnen och att lusten att lära finns från förskola till gymnasium.

Åtta olika utvecklingsområden har identifierats och resulterat i delprojekt: *dialog för Ett lärande Väsby, ledningsstöd, den digitala lärmiljön, barn och elever i behov av stöd, nyanlända, resultatuppföljning, lokalförsörjning* och *ersättningsmodeller*.

Dialog för Ett lärande Väsby genomförs i samarbete med SKL och handlar om att involvera alla som bor och verkar i Väsby kring skolutveckling samt att främja samverkan som bidrar till utveckling i förskolan och skolan. Projektet har resulterat i nio olika förbättringsförslag som har överlämnats till den politiska styrgruppen.

Ledningsstöd handlar om att ge skol-

ledare och förskolechefer stöd i det pedagogiska uppdraget med deras vardag som utgångspunkt. Deltagare från både kommunala och fristående utförare har deltagit i höstens seminarier.

Inom projektet *Den digitala lärmiljön* erbjuds förskolor och skolor stimulansmedel för att utveckla den digitala lärmiljön. Pengarna söks av utförarna och får användas till inköp av digitala verktyg, digitala läromedel eller kompetensutveckling. En grundutbildning i läsplattor för förskolepedagoger har genomförts och en kommunlicens för inläsningstjänst har tecknats för kommunens samtliga skolor.

Inom projektet *Ersättningsmodeller* genomfördes en workshop dit förskolechefer, rektorer och tjänstemän var inbjudna. Underlaget från workshopen används för att ta fram ett förslag till ny ersättningsmodell. En workshop genomförs under våren 2015 där förslaget presenteras och diskuteras.

Projektet *Resultatuppföljning* arbetar med att utveckla en applikation för att förenkla insamlandet av skoldata och för att ge

underlag till analyser i det fortsatta utvecklingsarbetet.

Projektet *Barn i behov av stöd* arbetar med att ta fram riktlinjer och verktyg för att tidigt identifiera och ge förslag på stödjande insatser. Under hösten har även en masterstudent från ett universitet i Nederländerna studerat vad forskningen säger i frågan samt hur andra länder arbetar inom detta område.

I projektet *Nyanlända* pågår arbetet med att ta fram en ny modell för mottagande av nyanlända elever.

Projektet *Lokalförsörjning* arbetar med att ta fram en strategisk plan för förskole- och skollokaler. Ett generellt lokal- och funktionsprogram tas fram för att kommunen ska ha flexibla lokaler och ett effektivt lokalutnyttjande.

För att skapa delaktighet och engagemang kommuniceras projektet *Ett lärande Väsby* på olika sätt. Bland annat genom nyhetsbrev, sociala medier, webb, stortavlor, och lokalpress. Film och foto är särskilt viktiga i kommunikationen. En annan viktig del är att lyfta fram goda exempel.

4 trygghet och hälsa

Kommunen ska verka för ett socialt hållbart samhälle där trygghet samt goda uppväxt- och levnadsförhållanden ger förutsättningar för en god hälsa.

Sammantagen måluppfyllelse MÅLET UPPFYLLS DELVIS

Framgångar är att tryggheten bland väsbyborna ökar något och att sjukskrivningar ökar i lägre takt i Upplands Väsby än i andra kommuner. Utmaningar är att fortsätta att öka tryggheten samt det förebyggande arbetet med fokus på barn och unga.

Kommunfullmäktiges strategiska nyckeltal i flerårsplan 2014–2016	Måluppfyllelse	Resultat 2014	Resultat 2013	Jämförelse med andra
Trygghet, del av Nöjd-Region-Index (NRI)	●	53	51	●
Sjukpenningtalet, ranking i länet	●	21	25	●
Andel elever år 9 som använt narkotika, Sthlmsenkäten	●	11	9	●

Färgen i kolumnen efter nyckeltalsnamnet anger graden av måluppfyllelse. Grönt= målet uppfylls, gult= målet uppfylls delvis; rött= målet uppfylls ej. Färgen i sista kolumnen anger hur Upplands Väsby's resultat rankas i jämförelse med andra kommuner. Grönt=Väsby's resultat är bland de 25 % bästa kommunerna, gult= bland 50 % i mitten, rött=bland de 25 % sämsta kommunerna. Jämförelsen görs här med samtliga kommuner i landet förutom Stockholmsenkäten som bara omfattar länet. Resultatet 2013 för Stockholmsenkäten avser resultatet vid senaste mätningen 2012.

Kommunen arbetar aktivt för att öka tryggheten. Skötsel av gator och parker, tillgänglighetsanpassningar och förbättrad belysning är några av åtgärderna som bidrar till trygga utemiljöer. Det förebyggande hälsoarbetet riktat mot barn och unga har även utökats under året.

Trygga utemiljöer och tryggt boende

Trygghetsmättet i medborgarundersökningen visar att tryggheten i Upplands Väsby har förbättrats men är fortfarande låg jämfört med övriga medverkande kommuner.

Arbetet fortgår med att öka tryggheten genom att förändra den fysiska miljön samt genom trygghetsskapande insatser, bland annat i samverkan med polisen.

Utvärderingen av samverkansavtalet med polisen kring Arkadstigen visade på positiva effekter och de gemensamma åtgärderna fortsätter genom att ett nytt samverkansavtal har tecknats med fokus på Smedby.

Ett område som identifierats som otryggt är Suseboparken. Under 2014 har en medborgarbudget genomförts där invånarna har fått vara med och bestämma hur den framtida parken ska se ut med målet att fler grupper invånare ska lockas att använda den

vackra parken. Genom att fler vistas i parken ska tryggheten öka. Ombyggnationen har påbörjats och den nya parken beräknas vara klar sommaren 2015.

De boende i Väsbyhems lägenheter upplever sig vara mer trygga i sina bostäder och bostadsområden än genomsnittet för bostadsbolag i andra kommuner.

Trygghet i kommunens verksamheter

I förskola, grundskola och omsorgsverksamheterna visar undersökningar att den upplevda tryggheten är hög. Inom hemtjänsten är till exempel personalkontinuiteten bland de högsta i landet. Jämförelsen med andra kommuner visar dock att resultatet ytterligare går att förbättra, vilket blir en utmaning framåt.

Förebyggande arbete

Fokus inom det förebyggande arbetet är

barns och ungdomars hälsa. En extra trygghetsinsats för ungdomar har beslutats av kommunstyrelsen för 2014–2015. Förstärkningen utgörs av en ungdomscoach, extra fältare samt en samordnare för en social insatsgrupp, en samverkan mellan socialtjänst, skola och polis för att förhindra att ungdomar utvecklar en kriminell livsstil.

Arbetet med ANDT-strategin (alkohol, narkotika, droger och tobak) har fortsatt och sammanhållande är kommunens preventionssamordnare. Arbetet fokuserar på utbildningar och information samt stöd till olika verksamheter som möter ungdomar. Vidare sker tillsyn för att motverka att minderåriga köper alkohol och tobak. Preventionssamordnaren arbetar tillsammans med både polis och alkoholhandläggaren på miljö- och hälsoskyddskontoret.



Kommunens kvalitet i korthet	Resultat 2014	Resultat 2013	Jämförelse med andra
Antal personal som en hemtjänsttagare möter under 14 dagar, medelvärde	8	8	●
Brukarbedömning hemtjänst äldreomsorg – trygghet, andel (%)	82	84	●
Brukarbedömning särskilt boende äldreomsorg – trygghet, andel (%)	91	86	●
Elever i åk 8: Jag känner mig trygg i skolan, andel (%)	84	85	●

Färgen i sista kolumnen anger hur Upplands Väsby resultat rankas i jämförelse med andra kommuner. Grönt=Väsby resultat är bland de 25 % bästa kommunerna, gult= bland 50 % i mitten, rött=bland de 25 % sämsta kommunerna. Jämförelsen görs här med samtliga kommuner som ingår i KKiK.

5 hållbar tillväxt

Genom en hållbar tillväxt ska fler människor vilja bo, verka och utvecklas i kommunen. Upplands Väsby ska visa vägen till ett hållbart samhälle.

Sammantagen måluppfyllelse MÅLET UPPFYLLS EJ

Utmaningarna är att fortsätta driva stadsutvecklingen framåt, att säkerställa att byggprojekt tillkommer och genomförs och att Väsby därigenom aktivt kan bidra till tillväxten i Stockholmsregionen. Tack vare en mängd pågående projekt kommer tillväxtmålet att uppnås de närmaste åren.

Kommunfullmäktiges strategiska nyckeltal i flerårsplan 2014–2016	Måluppfyllelse	Resultat 2014	Resultat 2013	Jämförelse med andra
Befolkningsökning	●	367	726	●
Antal färdigställda bostäder	●	147	215	
Genomsnittligt kvadratmeterpris bostadsrätter, ranking i länet	●	15	15	●
Nöjd-Region-Index (NRI)	●	58	59	●

Färgen i kolumnen efter nyckeltalsnamnet anger graden av måluppfyllelse. Grönt= målet uppfylls, gult= målet uppfylls delvis; rött= målet uppfylls ej. Färgen i sista kolumnen anger hur Upplands Väsby resultat rankas i jämförelse med andra kommuner. Grönt=Väsby's resultat är bland de 25 procent bästa kommunerna, gult= bland 50 procent i mitten, rött=bland de 25 procent sämsta kommunerna. Jämförelsen görs här med samtliga kommuner i landet.

Befolkningsstillväxten i kommunen har under året inte nått uppsatt mål och har inte varit så låg sedan 2008. Med en ökning på 0,9 procent (2013: 1,8 procent) hamnar Väsby under snittet både för länet och riket. Samtidigt har förutsättningar skapats för att kunna nå målet de närmast kommande åren.

Väsby växer

Enligt befolkningsstatistiken uppgick antalet invånare till 41 816 den 31 december 2014 (2013: 41 449), en ökning med 367 personer under året (2013: 726). Att alla kommuner gemensamt tar ansvar för nybyggnation är en förutsättning för att ge utrymme åt regionens växande befolkning och för att regionens ekonomiska tillväxt inte ska hämmas. Väsby har också en målsättning att aktivt bidra till tillväxten i Stockholmsregionen genom ett årligt tillskott på 300 nya bostäder, vilket skulle innebära att en befolkningsstillväxt i minst samma takt som Stockholms län (cirka 1,7 procent) kan uppnås. Resultatet blev 147 nya bostäder i kommunen (2013: 215). Då antalet färdigställda bostäder är beroende av många olika aktörer kan kommunen bara delvis planera och styra när i tiden byggprojekt ska bli verklighet. De bostäder som färdigställts är 27 hyresrätter i Odenslunda (Väsbyhem), 30 hyresrätter i Fresta (privat hyresvärd), 39 bostadsrätter på

Optimusvägen, 15 småhus i Brunnbys Park, 6 småhus i Wäckare Ång samt ytterligare ett antal styckbyggnationer och ett par ombyggnationer av lokaler.

Redan 2015 ser kommunens mål ut att kunna uppnås och överträffas med god marginal. Mer än 600 bostäder är under pågående produktion runt om i kommunen varav minst 400 beräknas bli klara under 2015. De pågående projekten är 190 hyresrätter i Sigma (Väsbyhem), 83 bostadsrätter på Holmvägen (samarbete brf Solvåndan och Väsbyhem), 97 hyresrätter på Hasselgatan (Väsbyhem), 76 hyresrätter i vård- omsorgsboendet Brobacken i Messingen, 20 hyresrätter i Carlslund (Bo i Väsby), 36 bostadsrätter i Messingen, 46 bostadsrätter och 19 radhus i östra Frestaby, 33 småhus i Wäckare Ång, 14 småhus i Sanda Backe, 9 radhus (av totalt 48) i Brunnbys Park samt 7 radhus i Odenslunda.

I samband med nybyggnationen i Messingen byggs också ett nytt kulturhus. I

östra Frestaby togs under året ett första spadtag och totalt planeras 200 bostäder i området. Detaljplanerna för Eds Allé, 650 bostäder, och Tegelbruket intill stationen, 150 bostäder, har vunnit laga kraft under året. Förutom ovan nämnda projekt pågår planering i olika skeden för nya bostäder i Wijk Oppgård, intill Odenslunda skola, i Prästgårdsmarken och på Trädgårdsvägen. Dessutom har arbetet med de två största stadsutvecklingsprojekten, Fyrklövern och Väsby Entré, intensifierats under året.

Fyrklövern/Väsby Labs

Utvecklingen av Fyrklövern, området direkt söder om Väsby centrum, fortsätter. Den första detaljplanen ställdes ut på samråd under 2013 och i slutet av 2014 inleddes samråd för ytterligare tre detaljplaner.

Stadsutvecklingsmodellen Väsby Labs fokuserar på att olika aktörer i ett tidigt skede är med och formar helheten för området. Dessutom har ett poängsystem ut-

vecklats som ska främja kvalitativa och innovativa lösningar för ökad stadsmässighet. Väsby Labs har väckt stor uppmärksamhet utanför kommunen och belönats med utmärkelsen Quality innovation of the Year.

Intresset för att aktivt delta i utbyggnaden är också stort. Avtal har tecknats med så många som 15 aktörer för utveckling av Fyrklövern.

Totalt beräknas området kunna inrymma 1 500 lägenheter, både hyresrätter och bostadsrätter. Oavsett vilken fas i livet du är i ska du kunna hitta ett boende i Fyrklövern som kommer att inrymma ungdoms- och studentbostäder, mitt-i-livet-boende, seniorboende och vårdboende.

Väsby Entré

Det andra stora stadsutvecklingsprojektet omfattar stationsområdet, främst de öppna ytorna som idag är obebyggda på västra sidan. Projektet ligger lite senare i tiden och ett planprogram har ställts ut på samråd under 2014. Totalt planeras för cirka 1 000 lägenheter och även en ny utformning av stationen och bussterminalen samt övergångar över järnvägen ingår i projektet.

Översiktsplan

Arbete med en ny översiktsplan för kommunen pågår och tar sin utgångspunkt i kommunens vision för år 2040 då antalet invånare beräknas ha ökat med 50 procent till cirka 63 000. Under året har väsbyborna i två omgångar bjudits in att delta i dialoger om framtidens Väsby.

Nej till Väsby sjöstad

Den fördjupade översiktsplanen för västra Väsby med 3 000 bostäder i Väsby Sjöstad, utveckling i Sättra, samt inrättande av naturreservat i Runbyskogen blev föremål för en lokal folkomröstning som genomfördes samtidigt som de ordinarie valen till kommun, landsting och riksdag den 14 september 2014. Av de röstande lade 49 procent sin röst på nej, 44 procent på ja och 7 procent röstade blankt. 70 procent av de röstberättigade röstade i folkomröstningen. Konsekvensen av valresultatet är att fortsatt planering av området inte kommer att ske.

Väsby som attraktiv boendekommun

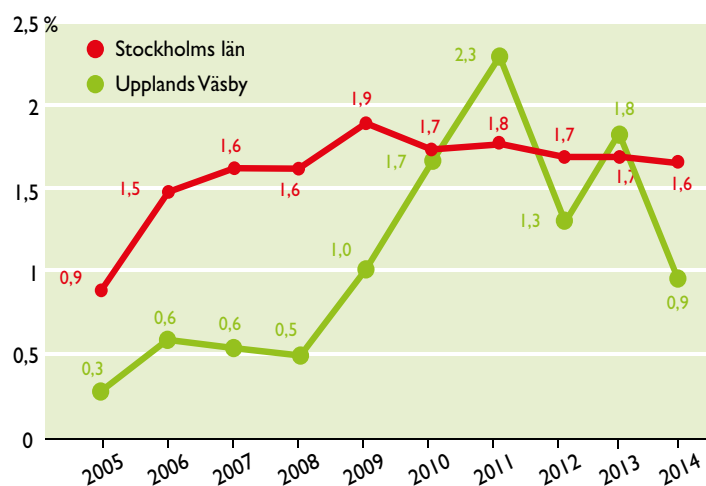
I maj presenterade tidningen Fokus sin kommunranking Bästa att bo. Undersökningen mäter boendekvalitet och Väsby klättrar från 187 till 30:e plats. I medborgarundersökningen ingår Nöjd Region-Index vilket mäter medborgarnas upplevelse av kommunen som en plats att bo och leva på. Det område som invånarna var nöjdst med är kommunikationer medan utbudet av bostäder är ett utvecklingsområde.



Medborgarundersökningen	Resultat 2014	Resultat 2013	Jämförelse med andra
Nöjd-Region-Index – Rekommendation	60	63	●
Nöjd-Region-Index – Bostäder	51	54	●
Nöjd-Region-Index – Fritidsmöjligheter	58	58	●
Nöjd-Region-Index – Kommunikationer	71	73	●
Nöjd-Region-Index – Utbildningsmöjligheter	60	61	●

Färgen i sista kolumnen anger hur Upplands Väsby's resultat rankas i jämförelse med andra kommuner. Grönt=Väsby's resultat är bland de 25 % bästa kommunerna, gult=bland 50 % i mitten, rött=bland de 25 % sämsta kommunerna. Jämförelsen görs här med samtliga kommuner som genomfört medborgarundersökningen.

Diagram 2: Befolkningsutveckling 2005–2014 i kommunen och länet.



Väsby växer!

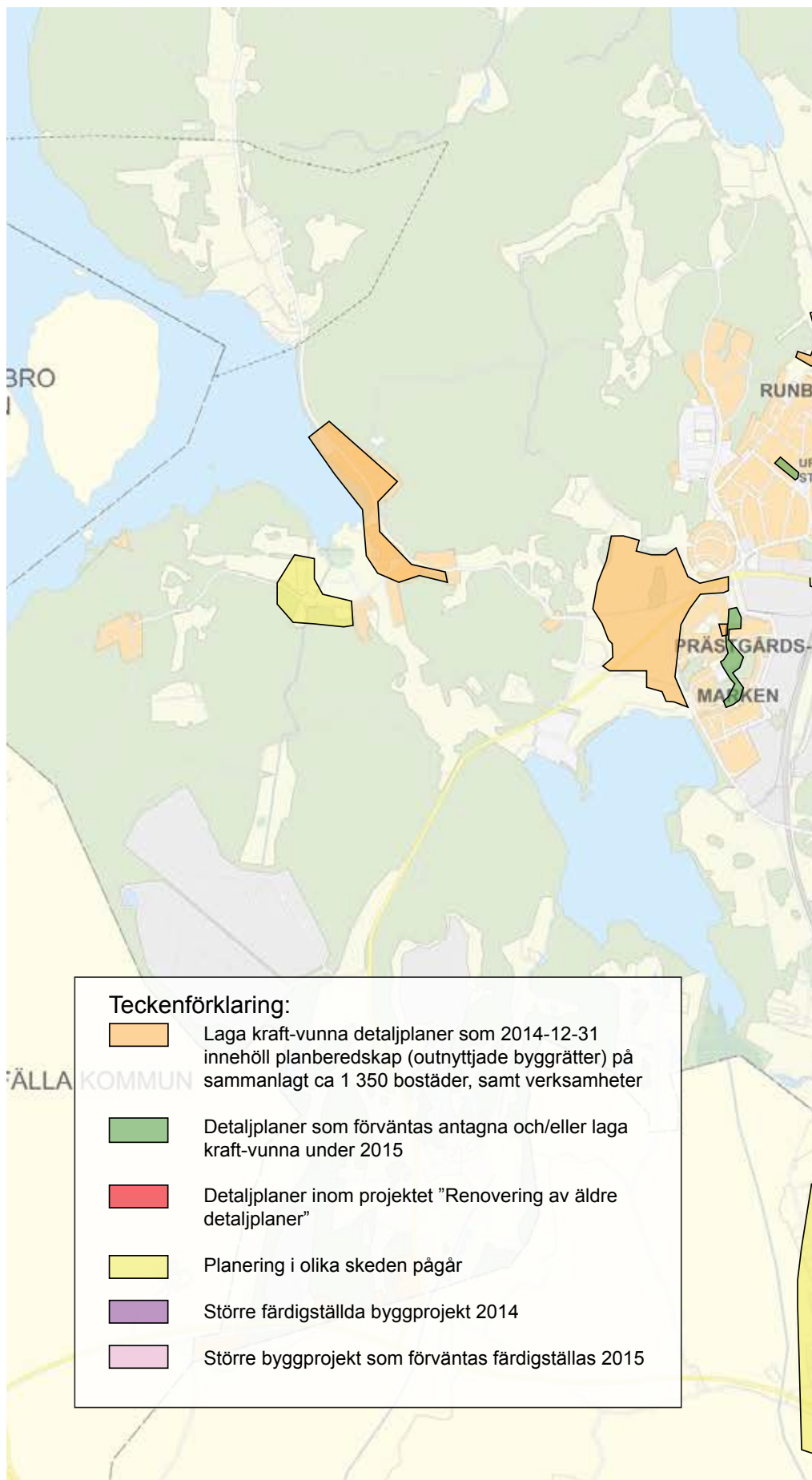
Bostadsprojekt 2014–2015.

Färdigställda bostäder under 2014:

- 2 lägenheter ombyggda från kontor, Kvarnvägen, AB Väsbyhem
- 6 lägenheter i form av LSS-boenden ombyggda från förskola, Ryttargatan, AB Väsbyhem
- 5 lägenheter ombyggda från förskola och kvartersgårdslokal, Ryttargatan, AB Väsbyhem
- 6 småhus äganderätt, Brunnby Park, AB Skanska
- 9 småhus bostadsrätt, Brunnby Park, Myresjöhus
- 27 hyresrätter i form av trygghetsboende, Odenslunda, AB Väsbyhem
- 39 bostadsrätter, Kanonen, Besqab AB
- 30 hyresrätter, Norr Frestavägen, Husinvest AB
- 6 småhus äganderätt Wäckare Äng, Småa
- 17 slutbesked småhus, enskilda byggare

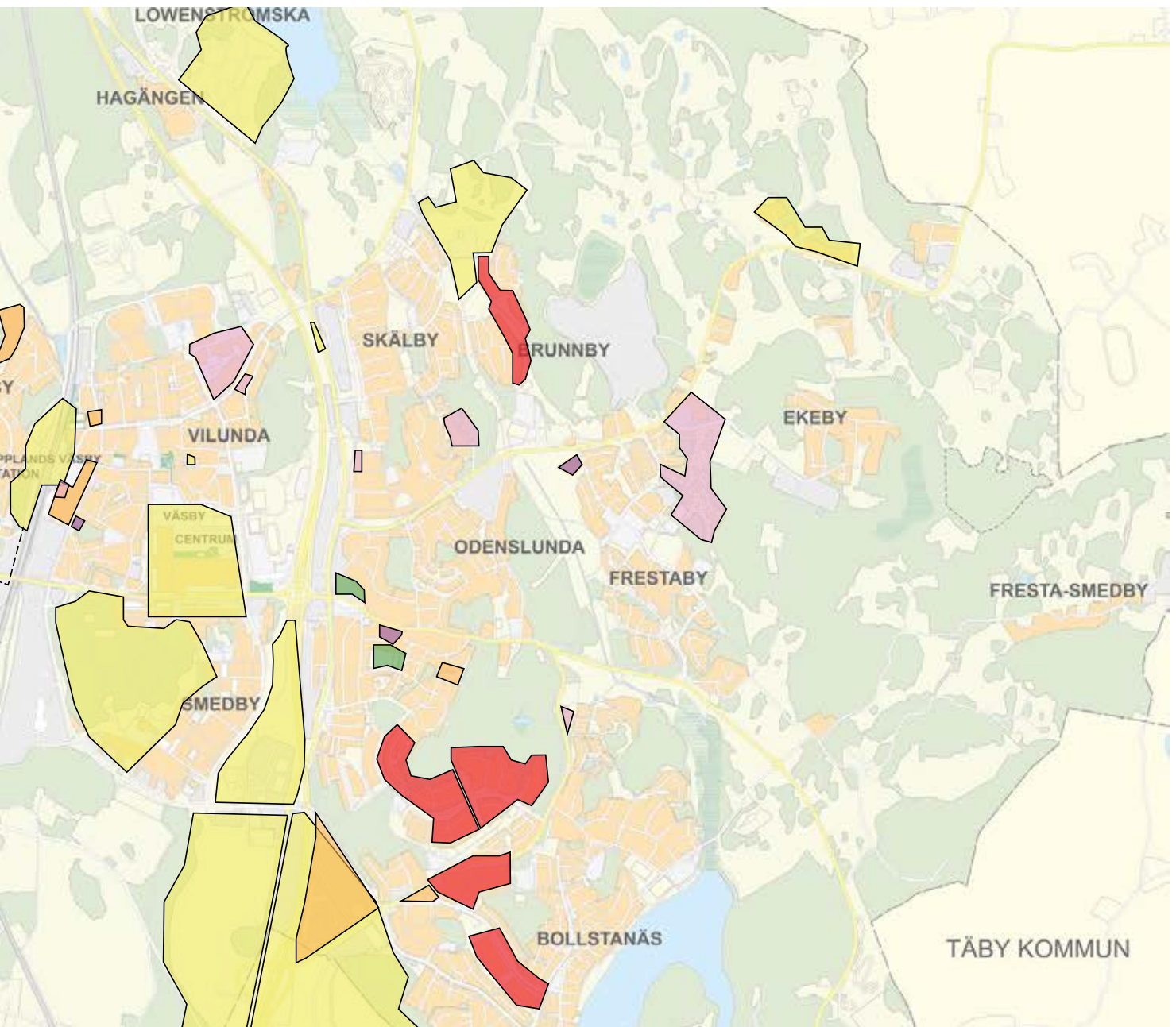
Bostäder som bedöms bli färdigställda under 2015:

- Sigma ca 150 nya bostäder i form av hyresrätter, AB Väsbyhem
- Solvändan ca 30 nya bostäder i form av bostadsrätter, Holmvägen, AB Väsbyhem
- Hasselbaden ca 68 nya bostäder i form av hyresrätter, AB Väsbyhem
- Brobacken 76 hyresrätter för vård- och omsorgsboende, kv Messingen, Peab
- Baldersvägen 7 radhus i bostadsrättsform, Friendly Building
- Brunnby Park 39 småhus äganderätter, AB Myresjöhus
- Carlslund 20 hyresrätter, Bo i Väsby AB
- Wäckare Äng ca 40 småhus äganderätt, Småa
- Sanda Backe 14 småhus i form av bostadsrätter, TB Exploatering
- Styckebyggen småhus äganderätt ca 15 st



Teckenförklaring:

- Laga kraft-vunna detaljplaner som 2014-12-31 innehöll planberedskap (outnyttjade bygggrätter) på sammanlagt ca 1 350 bostäder, samt verksamheter
- Detaljplaner som förväntas antagna och/eller laga kraft-vunna under 2015
- Detaljplaner inom projektet "Renovering av äldre detaljplaner"
- Planering i olika skeden pågår
- Större färdigställda byggprojekt 2014
- Större byggprojekt som förväntas färdigställas 2015



Byggprojekt: Kulturhuset



I det nya Kulturhuset som integreras med Messinghuset kommer väsbyborna att kunna uppleva konsert, teater, dans, konst, konferens och film. Väsbys nya Kulturhus byggs under 2015 och invigningen kommer att hållas i december 2015.

Byggprojekt: Väsbys Entré/Stationsområdet



Bilden är framtagen av Zaha Hadid Architects som en visionsbild för bussterminalbyggnaden på den östra sidan av järnvägen, vy från Industrivägen.

6

näringsliv och arbete

Genom en aktiv samverkan med näringslivet och en god service skapas förutsättningar för ett starkt näringsliv och en lokal arbetsmarknad.

Sammantagen måluppfyllelse MÅLET UPPFYLLS

Genom tredjeplatsen i Svenskt näringslivs kommunranking av företagsklimatet etablerar sig Väsby i absoluta toppskiktet bland landets kommuner. Utmaningen är att i ännu högre grad underlätta för företagens tillväxt och etablering i kommunen.



Kommunfullmäktiges strategiska nyckeltal i flerårsplan 2014–2016	Måluppfyllelse	Resultat 2014	Resultat 2013	Jämförelse med andra
Rankning enligt Svenskt Näringsliv	●	3	13	●
Nyföretagarbarometern, ranking i länet	●	20	14	●
Kvinnors företagande, andel av befolkning	●	6,8	6,3	●
Andel arbetstillfällen i relation till arbetskraften	●	74	73	●
Andel sysselsatta 20–64 år	●	80,5	81,0	●

Färgen i kolumnen efter nyckeltalsnamnet anger graden av måluppfyllelse. Grönt= målet uppfylls, gult= målet uppfylls delvis; rött= målet uppfylls ej. Färgen i sista kolumnen anger hur Upplands Väsby's resultat rankas i jämförelse med andra kommuner. Grönt=Väsby's resultat är bland de 25 % bästa kommunerna, gult= bland 50 % i mitten, rött=bland de 25 % sämsta kommunerna. Jämförelsen görs här med samtliga kommuner i landet.

Företagen i kommunen anser att både politikerna och tjänstemäns attityder till näringslivet såväl som det allmänna klimatet i kommunen för att driva företag är värt ett toppbetyg. Även kvaliteten i hanteringen av myndighetsärenden får förbättrade betyg av de företag som under året haft kontakt med kommunen.

Ett företagsklimat i topp

Vid den mätning av företagsklimat som Svenskt Näringsliv årligen genomför hamnade Väsby på 3:e plats av samtliga kommuner i Sverige, vilket också är kommunens högsta resultat någonsin. Kommunen fick mycket högt betyg på flera områden bland annat hur företagen uppfattar både politikernas och tjänstemännens attityder till näringslivet. Även det allmänna klimatet i kommunen för att driva företag lyfts fram. Topplaceringen är ett resultat av ett långsiktigt arbete inom kommunen. Samarbetspartnern Väsby Promotion, som gemensamt finansieras av kommunen och medlemsföretagen, är en viktig länk till näringslivet.

Upplands Väsby genomför varje år en serviceundersökning som resulterar i ett Nöjd Kund-Index (NKI), en uppföljning av vad företagen tycker om kvaliteten i vår hantering av myndighetsärenden. Undersökningen utvecklades av Stockholm Business

Alliance (SBA) men genomförs numera av SKL för alla kommuner i landet vartannat år. Senaste kommunranking gjordes 2012. Under 2013 gjordes en egen begränsad NKI-mätning för Väsby, dvs jämförelser med andra kommuner saknas. Mätningen visade på en stark förbättring för miljötillsyn, från 69 till 76 och totalt från 70 till 72. Under 2014 har en ny nationell mätning påbörjats, och där har halvårsresultaten presenterats. Utvecklingen ser mycket bra ut, totalt NKI har ökat från 72 till 77 och bygglov har gjort ett lyft från 62 till 75. Under hösten 2015 presenteras kommunens helårsresultat och kommunranking. Nytt för denna gång är att samma mätning används till fler kundgrupper än företag. Nu ställs frågorna även till kommunala verksamheter, ideella föreningar och privatpersoner men resultaten redovisas separat.

Enkätresultatet ger vägledning i förbättringsarbetet. Det kommunen behöver arbeta

vidare med är att ytterligare förenkla för kunderna och förbättra informationen om handläggningen. Väsby Direkt har betytt mycket för att öka tillgängligheten för företagen eftersom alltför ärenden från företag slussas in denna väg. Väsby Promotion har också betytt mycket för att kommunen ska få ut information om hur företagen ska gå tillväg vid olika myndighetsprocesser.

Lokal arbetsmarknadsutveckling

Stockholmsregionen utgör en gemensam arbetsmarknad och arbetstillfällena är inte jämnt fördelade. Stockholm, Solna och Sigtuna är kommuner med stark nettoutpendling medan de flesta kommunerna i länet har en nettoutpendling. Antal arbetstillfällen i relation till arbetskraften är 74 % i Väsby vilket är ett värde precis i mitten bland länets kommuner.

2013 skedde ett tydligt tillskott av nya arbetsplatser vilket inte har upprepats under 2014. Dock har en plattform lagts för en stor utveckling av InfraCity, kommunens största företagsområde. Ågarna, Profi, har presenterat flera intressanta projekt som kommer att genomföras under de närmaste åren.

Genom att kommunen har ett fåtal stora arbetsgivare är sårbarheten stor. En näringslivsanalys för åren 2008–2012 för Arlandakommunerna visar att tillväxten i antal arbetstillfällen har varit relativt låg i Väsby. Väsby's vanligaste näringslivsgren är handel och kommunen har ca 2,5 ggr fler sysselsatta inom handel än en genomsnittskommun. Det är framförallt inom handel som en minskning av antal arbetstillfällen skett. Det förklaras av effektiviseringar bland annat inom Mondelez som är kommunens i storlek näst största företag. En utmaning inför framtiden är att både Siemens, kommunens största företag och Aco, plats 13 i kommunen, har annonserat att de flyttar till andra lokaler i Stockholmsregionen och därmed lämnar Väsby.

Svenskt näringslivs rapport om företagssamheten 2014 visar att Väsby har en låg andel företagare jämfört med snittet i Stockholms län. Rapporten visar också att företagartillväxten är ovanligt stark i Väsby som hamnar på andra plats i länet för totalt företagande, första plats bland kvinnor och tredje plats bland unga, mätt som procentuell ökning. Mätningen nyföretagarbarometern visar också på att företagandet är ett utvecklingsområde även om resultatet är starkt jämfört med riket. I april fick Väsby pris av Ung Företagsamhet (UF) som bästa kommun i Stockholms län vilket är mycket tack vare Väsby Nya Gymnasiums satsning på entreprenörskap.

Det mer långsiktiga och strategiska arbetet med att skapa förutsättningar för ett starkt näringsliv har utvecklats under 2014,



Kommunens kvalitet i korthet och Medborgarundersökningen	Resultat 2014	Resultat 2013	Jämförelse med andra
Antal nyregistrerade företag per 1000 invånare	6,2	6,5	●
Nöjd Region-Index – Arbetsmöjligheter	57	59	●

Nöjd Kund-Index, Serviceundersökning	Resultat 2014	Resultat 2013	Resultat 2012	Jämförelse med andra
Nöjd Kund-Index, Serviceundersökning – Totalt	77	72	70	●
Nöjd Kund-Index, Serviceundersökning – Brandtillsyn	73		73	●
Nöjd Kund-Index, Serviceundersökning – Bygglov	75	62	63	●
Nöjd Kund-Index, Serviceundersökning – Miljö- och hälsoskydd	76	76	69	●
Nöjd Kund-Index, Serviceundersökning – Serveringstillstånd	83		83	●

Färgen i sista kolumnen anger hur Upplands Väsby's resultat rankas i jämförelse med andra kommuner. Grönt = bland 25 % bästa kommunerna, gult = bland 50 % i mitten, rött = bland 25 % sämsta kommunerna. Jämförelsen görs med samtliga kommuner i landet. I den undre tabellen görs jämförelsen utifrån resultat från 2012.

bl.a. genom arbetet med Översiktsplanen, där en långsiktig försörjning av etableringslägen säkerställs.

De regionala samarbetena fortsätter att utvecklas. Framför allt gäller detta Arlandaregionen där man gemensamt arbetar med att ta fram underlag för samverkan inom näringslivsområdet. Kommunen deltar också aktivt inom Stockholm Business Alliance och i samverkan Nordväst. Målet är att öka inflödet av nya etableringar till

Stockholmsregionen för att kunna erbjuda en attraktiv arbetsmarknad i framtiden.

En jobbmässa för unga, i samarbete med grannkommunerna och arbetsförmedlingen, genomfördes under våren på Messingen. Den var mycket uppskattad av alla inblandade. Jobbmässan kommer att genomföras även under 2015. Under sommaren kunde kommunen tillsammans med de kommunala bostadsbolagen erbjuda över 100 ungdomar feriearbeten.

7

miljö och klimat

Kommunen ska vara ett föredöme inom miljöområdet och bedriva ett systematiskt miljöarbete som leder till ett hållbart samhälle. Genom ett fördjupat samarbete med medborgare, företagare och andra aktörer ska vår gemensamma miljö- och klimatpåverkan minska

Sammantagen måluppfyllelse MÅLET UPPFYLLS

Framgångar i fortsatt minskad energiförbrukning, ökad utsortering av matavfall och fortsatt miljöcertifiering. Utmaning i att minska användningen av diesel i kommunens fordon.

Kommunfullmäktiges strategiska nyckeltal i flerårsplan 2014–2016	Måluppfyllelse	Resultat 2014	Resultat 2013	Jämförelse med andra
Antal företag som tecknat klimatavtal Väsby.	●	47	37	
Energiförbrukning per kvadratmeter i kommunens egna lokaler (förändring i %)	●	-7,6	-3,4	●
Andel hushållsavfall som materialåtervinns	●	32	24	●
Miljöbilar i kommunorganisationen av totalt antal bilar, andel	●	58	42	●
Andel ekologiska livsmedel	●	20	25	●
Ranking miljöbästa kommun i Miljöaktuells undersökning.	●	9	1	●

Färgen i kolumnen efter nyckeltalsnamnet anger graden av måluppfyllelse. Grönt= målet uppfylls, gult= målet uppfylls delvis; rött= målet uppfylls ej. Färgen i sista kolumnen anger hur Upplands Väsby resultat rankas i jämförelse med andra kommuner. Grönt=Väsby resultat är bland de 25 % bästa kommunerna, gult= bland 50 % i mitten, rött=bland de 25 % sämsta kommunerna. Jämförelsen görs här med samtliga kommuner i landet.

Upplands Väsby kommun är sedan 2010 miljöcertifierad enligt ISO 14001. Miljöcertifieringen är ett kvitto på att kommunen har en bra struktur för miljöarbetet. Under 2014 minskade energianvändningen med 7,6 procent i kommunens lokaler.

Miljöpolicy

Kommunens miljöpolicy är basen för kommunens miljöarbete och åtagandet om ständiga förbättringar. Det systematiska miljöarbetet ska leda till minskad miljöpåverkan från kommunens verksamheter. Policyen anger att verksamheterna ska arbeta med de frågor som har störst miljöpåverkan inom åtta områden: energianvändning, buller, avfallshantering, kemikalieanvändning, kompetens, markanvändning, trafik & transporter samt vattenanvändning.

Miljöcertifiering och föredöme i kommunsverige

Upplands Väsby kommun har tack vare ett

medvetet miljöarbete placerat sig bland Sveriges tio bästa kommuner i Miljöaktuells ranking tre år i rad. Upplands Väsby kommun miljöcertifierade 2010 hela den kommunala verksamheten enligt ISO 14001. Det kommunalägda fastighetsbolaget Väsbyhem är även de miljöcertifierade. Efter niondeplatsen i Miljöaktuells ranking 2014 beslutades att kommunen skulle kraftsamla kring hållbarhet i samarbete med andra aktörer i kommunen. Projektet Hållbara Väsby startade under hösten 2014 som ett svar på det. Arbetet med Hållbara Väsby bygger vidare på kommunens vision 2040. Som föredöme får Upplands Väsby ofta besök från andra kommuner som vill ta del av och lära sig om systematiken i miljöarbetet.

Energieffektivisering och förnybara energikällor

Under 2014 minskade energianvändningen med 7,6 procent. Resultatet överträffar med god marginal kommunens mål om en minskning på 3,0 procent. Det milda vädret har påverkat användningen, liksom att kommunen lämnat några lokaler som varit stora energislukare. Kommunens satsningar på att kontinuerligt investera i energismart teknik och insatser för att optimera användningen har även det gett resultat. På Vilundabadet sänktes energianvändningen med 6 procent under 2014 genom energioptimeringsinsatser och 2014 är Vilundabadets energieffektivaste år sedan starten 2009. En ny energieffektiv förskola invigdes i september där man genom smarta tekniska lösningar sparar energi. Energianvändningen i kommunens lokaler uppgår till 158 kWh/kvm, vilket är lågt i jämförelse med andra kommuner. Det satta målet för energianvändningen, 153 kWh/kvm år 2020, ser ut att uppnås redan 2015. Energieffektivisering är mer än bara

investeringar i lokalerna, vi som använder lokalerna är minst lika viktiga. Därför driver kommunen ett utbildningsprogram kallat Brukarsamverkan, där samtliga verksamheter, både vuxna och barn, i kommunens lokaler får lära sig mer om enkla energispartips som gör skillnad. Det har även hållits utbildningstillfällen för tjänstemän i kommunen och de kommunala bostadsbolagen i livscykelanalys och eco-driving.

Kommunen har aktivt bidragit till samhällets utbyggnad av förnybar energi genom bygget av ett vindkraftverk i Ockelbo, vilket täcker cirka 1/4 av kommunens eget elbehov. All övrig el som kommunen köper är även den från förnybara källor.

Under 2014 genomfördes ett projekt, Elever bygger för elever, i samverkan med länsstyrelsen och med fokus på förnybar energi. Projektet resulterade i tre fungerande modeller; ett vindkraftverk, ett vågkraftverk och en solluftpärmare. Modellerna finns nu på Naturskolan där de ska användas i undervisningen.

Återvinning, återbruk och insamling av matavfall

En utmaning är att engagera väsbyborna i att öka andelen återvunnet material. Andel återvunnet material från hushåll var under 2014 32 procent, vilket är en relativt stor ökning från tidigare år då resultatet blev 24 procent. Under året har kommunen haft ett ökat fokus på matavfallsinsamling samt ökade informationsinsatser vid SÖRABs återvinningscentral Smedby. Framöver förstärks insatserna både för att förbättra insamlingssystemen och för att höja medvetenheten om avfallens miljöpåverkan.

Under året har kommunen som organisation aktivt arbetat med att föregå som gott exempel gällande avfallshanteringen. Stort fokus har legat på att öka andelen kommunala verksamheter som är anslutna till matavfallsinsamlingen men även andelen som är anslutna till insamling av förpackningar och tidningar.

Drivmedelsanvändning

Under 2014 köptes ytterligare tre elbilar in till bilpoolen. En utredning kring drivmedel och klimatpåverkan har gjorts och utifrån den har riktmarke för inköp av nya fordon satts. Ambitionen är att minska antalet dieseldrivna fordon. Användandet av den kommunala bilpoolen med miljöbilar och elcyklar ökar. Drivmedelsförbrukningen visar dieselanvändningens stora andel av klimatutsläpp från våra personbilstransporter (<3,5 ton).



Diagram 3: Fördelning av drivmedelslagens klimatutsläpp 2012–2014.

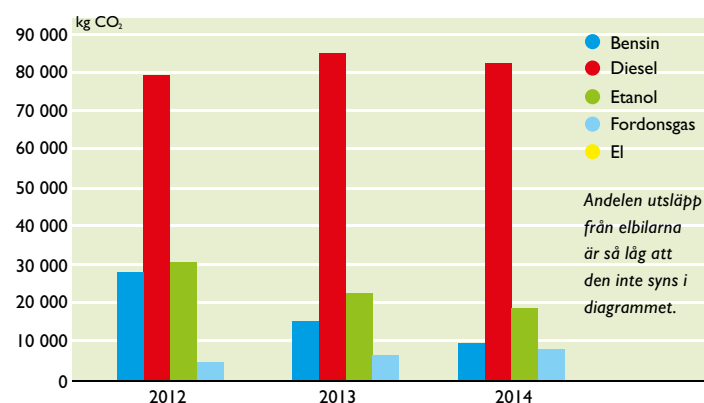
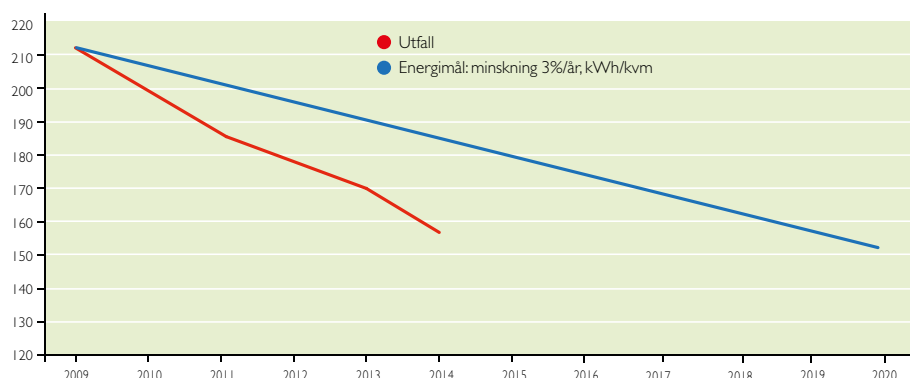
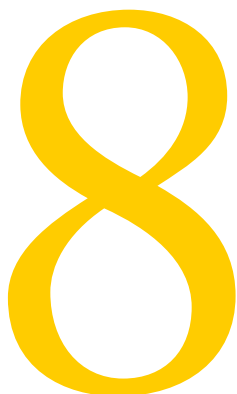


Diagram 4: Energiresultat 2009–2020.





attraktiv arbetsgivare

Kommunen ska vara en attraktiv arbetsgivare med stolta medarbetare. Alla kommunalt finansierade tjänster ska präglas av hög kompetens och gott bemötande.

Sammantagen måluppfyllelse MÅLET UPPFYLLS DELVIS

Hållbart medarbetarengagemang visar ett av landets högsta resultat. Kommunen har som arbetsgivare stort fokus på ledar- och kompetensutvecklingen. Utmaningarna ligger i att långsiktigt säkra personalförsörjningen och att öka frisknärvaron.

Kommunfullmäktiges strategiska nyckeltal i flerårsplan 2014–2016	Måluppfyllelse	Resultat 2014	Resultat 2013	Jämförelse med andra
Hållbart medarbetarengagemang (HME)	●	82	82	●
Bemötandeindex	●	81	81	
Frisknärvaro	●	59	61	
Sjukfrånvaro	●	5,8	5,2	

Färgen i kolumnen efter nyckeltalsnamnet anger graden av måluppfyllelse. Grönt= målet uppfylls, gult= målet uppfylls delvis; rött= målet uppfylls ej. Färgen i sista kolumnen anger hur Upplands Väsby's resultat rankas i jämförelse med andra kommuner. Grönt=Väsby's resultat är bland de 25 procent bästa kommunerna, gult= bland 50 procent i mitten, rött=bland de 25 procent sämsta kommunerna. Jämförelsen görs här med samtliga kommuner i landet.

Medarbetarna är den viktigaste länken i kedjan för att kunna leverera bästa service till kund. Att vi som professionella medarbetare ska ge våra kunder ett professionellt bemötande är en självklarhet. Det är lika viktigt att vi har samma goda bemötande mot varandra som kollegor för att vi alla ska trivas och må bra. Att ges förutsättningar att utvecklas i våra yrkesroller och säkerställa den bästa kompetensen är viktigt för att fortsätta vara en kommun i framkant.

Personalstrategi

Personalstrategin och HR-visionen fokuserar på att stärka arbetsgivarvarumärket. Det ska göras genom att säkerställa hög kompetens, arbeta med bemötandefrågor och erbjuda ledarutbildningar. Samtidigt är det viktigt att skapa utrymme för ett stort mått av innovation och utvecklingsanda för att Väsby ska lyckas upprätthålla positionen som en arbetsgivare i framkant.

Upplands Väsby har inom flera områden utmärkt sig bland Sveriges kommuner och har fått ett gott rykte som en spännande och utvecklande arbetsplats. För att gemensamt marknadsföra kommunsektorn som goda arbetsgivare ingår Väsby i ett samarbete med flera kommuner. Bland annat deltog vi i år på Framtidsmässan.

Hållbart medarbetarengagemang

Kommunen genomför varje år en medarbetarenkät med SKL:s standardfrågor för Hållbart medarbetarengagemang (HME) vilket gör att resultaten är jämförbara med andra kommuner. Resultatet är stabilt och mycket högt i jämförelse med andra kommuner. Den höga svarsfrekvensen i mätningen visar på att det finns ett stort engagemang hos medarbetarna att ta ansvar för sin arbetsmiljö och en vilja att vara med att påverka.

Ledar- och kompetensutveckling

Strategiskt ses området ledar- och kompetensutveckling som viktigt och har stort fokus. I linje med detta har ett ledarutvecklingsprogram implementerats. Som en bas



HR-hjulet är chefernas verksamhetsstöd utifrån ett HR-perspektiv.





finns introduktionsutbildningar vilka byggs på med ledarforum, chefsstöd samt individuella utvecklingsplaner. Ett topputvecklingsprogram, *Växthuset*, utgör den högsta nivån i ledarutvecklingsprogrammet och har genomförts i två omgångar. En tredje omgång planeras för 2015. Programmet leder till personlig utveckling, ett utvecklande ledarskap, problemlösning och en omvärldsförankring.

Flera aktiviteter inriktade på kompetensutveckling har genomförts inom kommunens verksamheter, exempelvis utbildning i salutogent synsätt inom vården, omvårdnadslyftet samt kollegialt lärande i skolan.

Att säkerställa hög formell kompetens är viktigt och kommunen följer löpande upp andel legitimerade lärare och förskollärare i de skolor och förskolor som är belägna i kommunen. Skillnaderna är relativt stora inom utbildningsområdet. För de kommunala skolorna och förskolorna är andelen högst medan de privata utförarna generellt ligger något efter.

Personalekonomi

Personalkostnaderna utgör 30 procent av verksamhetens kostnader (2013: 30 procent) och uppgår till 678 mkr (2013: 652 mkr), en ökning med 3,9 procent. Antal årsarbetare uppgår till 1 187 (2013: 1 197), en minskning med 0,8 procent. Fritidsgårdarna drivs från 2014 i extern regi. Den kommunala larm- och natthemtjänsten övergick i extern regi från 2013 med helårseffekt från 2014. För att klara att hantera alla pågående pro-

jekt inom samhällsutvecklingen har en viss ökning av personal skett inom kontoret för samhällsbyggnad.

Kostnaderna för köp av verksamhet har också stabiliserats och utgör 46 procent av verksamhetens kostnader (2013: 45 procent)

Ålders- och könsfördelning

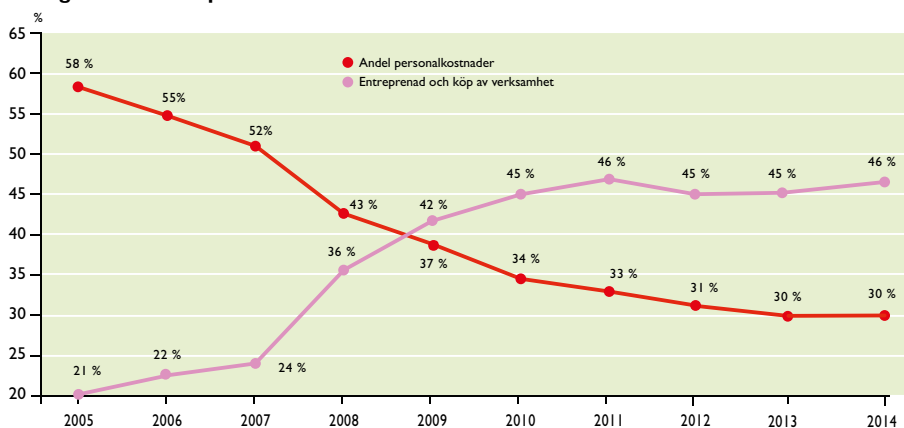
Utmaningen för Upplands Väsby är att långsiktigt säkra personalförsörjningen i kommunens verksamheter i takt med pensionsavgångarna. Åldersgruppen 60–64 år är klart överrepresenterad bland personalen. Medelåldern är 47,4 år (2013: 47,3 år). Statistiken visar vidare att främst kvinnor arbetar inom kommunens verksamheter. Dessa utgör 76 procent av alla månadsanställda (2013: 77 procent). Andelen kvinnor

varierar stort mellan olika verksamheter i kommunen, från 98 procent inom förskolan till 18 procent inom fastighetsförvaltningen.

Sjukfrånvaro och frisknärvaro

Kommunen har som ambition att arbeta proaktivt för att stärka medarbetarnas hälsa. Subventionerade friskvårdsaktiviteter är en del i arbetet att stärka hälsan och minska sjukfrånvaron. I jämförelse mot föregående år kan man se en tendens till ökade sjukskrivningar. Frisknärvaron, d.v.s. andelen personal med högst 40 timmar sjukfrånvaro under ett år, har minskat till 59,0 procent (2013: 61,2) och andelen personal som inte hade någon sjukfrånvaro alls under året har minskat ännu mer till 23,3 procent (2013: 27,2 procent).

Diagram 5: Andel personalkostnader av verksamhetens kostnader



Medarbetare	2010	2011	2012	2013	2014
Tillsvidareanställda	1 311	1 295	1 246	1 244	1 230
Tidbegränsad anställning	138	143	130	185	181
Månadsavlönade	1 449	1 438	1 376	1 429	1 411
Timavlönade	616	704	642	699	564
Antal avlönade	2 065	2 142	2 018	2 128	1 975
Totalt antal årsarbetare*	1 261	1 257	1 228	1 197	1 187

* En årsarbetare motsvarar 1 700 timmar per år.

Åldersindelning månadsavlönade	2010	2011	2012	2013	2014	varav 2014	
						kvinnor	män
-19	1	2	4	1	2	0	2
20-29	110	121	135	138	136	95	41
30-39	284	303	281	287	267	197	70
40-49	321	335	323	342	355	273	82
50-59	458	429	404	376	378	289	89
60-64	258	233	219	227	219	170	49
65+	17	15	11	58	54	45	9
Summa	1449	1438	1377	1429	1411	1069	342

Sjukfrånvaro	2010	2011	2012	2013	2014
Korttidsfrånvaro, antal dagar	5,7	5,3	5,7	5,2	5,8
Långtidsfrånvaro, antal dagar	11,9	8,9	8,4	8,6	8,5
Sjuktilfällena per anställd	1,8	1,7	1,8	1,7	1,9
Sjukfrånvaro, totalt i %	5,8	4,8	4,8	4,9	4,9
Frisknärvaro, % av månadsanställda *	57,6	59,7	58,6	61,2	59,0

** Frisknärvaron, andel medarbetare som har en sjukfrånvaro på 40 timmar eller mindre.







ekonomiskt resultat

Kommunens ekonomiska resultat ska över en budgetperiod, genomsnittligt, uppgå till minst 2,5 procent av skatteintäkterna.

Sammantagen måluppfyllelse MÅLET UPPFYLLS

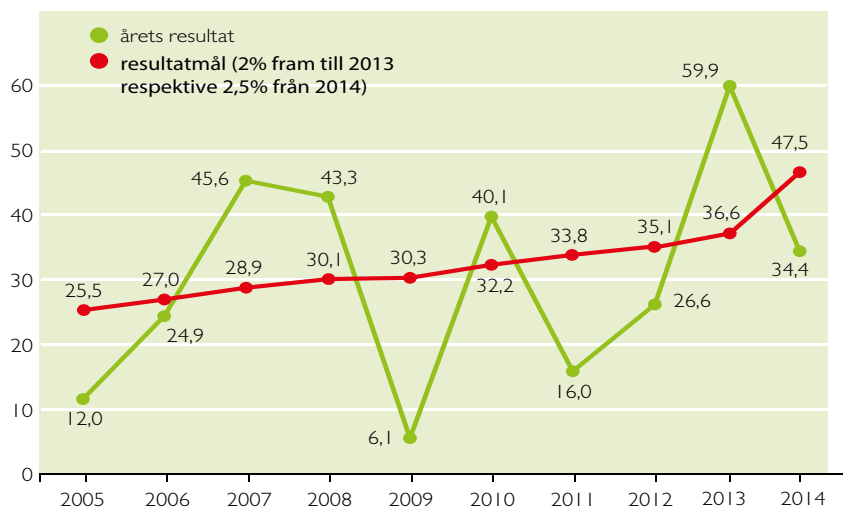
Framgångar i ett gott resultat både för kommun och koncern och en delvis stärkt soliditet. Utmaning i att ytterligare stärka kommunens soliditet samt att säkra finansieringen av välfärden och samhällsutvecklingen.

Kommunfullmäktiges strategiska nyckeltal i flerårsplan 2014–2016	Måluppfyllelse	Resultat 2014	Resultat 2013	Jämförelse med andra
Kommunens ekonomiska resultat som andel av skatteintäkter	●	1,8%	3,3%	●
Koncernens ekonomiska resultat, kronor per invånare	●	3 384	4762	
Soliditeten, inklusive ansvarsförbindelsen, kommunen	●	-6	-10	
Soliditeten, inklusive ansvarsförbindelsen, koncernen	●	31	29	
Banklåneskuld, tak, kommunen	●	300	300	●
Banklåneskuld, tak, koncernen	●	1 518	1 438	
Kommunal skattesats	●	19,18	19,18	●

Färgen i kolumnen efter nyckeltalsnamnet anger graden av måluppfyllelse. Grönt= målet uppfylls, gult= målet uppfylls delvis; rött= målet uppfylls ej. Färgen i sista kolumnen anger hur Upplands Väsby resultat rankas i jämförelse med andra kommuner. Grönt=Väsby resultat är bland de 25 % bästa kommunerna, gult= bland 50 % i mitten, rött=bland de 25 % sämsta kommunerna. Jämförelsen görs här med samtliga kommuner i landet.

Årets resultat är positivt med 34,4 mkr och motsvarar 1,8 % av skatteintäkterna. Årets investeringar om 174,2 mkr har finansierats med egna medel och resulterat i en oförändrad låneskuld. God ordning och reda ger förutsättningar att finansiera välfärdstjänsterna och tillväxten. Kommunens bolag visar goda resultat och bidrar till koncernens samlade positiva resultat om 142 mkr.

Diagram 6: Resultatutveckling 2005–2014 inkl. affärsdrivande verksamhet (mkr)



God ekonomisk hushållning

Kommunfullmäktige har beslutat att det ekonomiska resultatet ska genomsnittligt, över en budgetperiod, uppgå till ett överskott om minst 2,5 %.

Resultatmålet ska långsiktigt säkra en god ekonomisk hushållning och innebär att kommunen kan självfinansiera en stor del av investeringarna. Överskott i ekonomin är även viktiga för att kunna möta snabba förändringar i konjunkturen.

Kommunens resultatutveckling över en tioårsperiod (2005–2014) har varit positiv och genomsnittligt uppgått till 2 % av skatteintäkterna. De senaste fem årens resultat innehåller engångskostnader motsvarande 320 mkr för omställningar och nedskrivningar.

Årets resultat

Årets resultat är positivt med 34,4 mkr (1,8 %), vilket är 6,8 mkr lägre än budget och i linje med de prognoser som presenterats under året. Nämndernas underskott uppgår till -9,8 mkr. Skatteintäkterna blev -1,7 mkr lägre än budgeterat och sammanlagt ger de finansiella posterna ett överskott på +3,0 mkr bland annat med lägre räntekostnader.

Nämndernas ekonomiskt största utmaning finns inom social- och äldreområdet med ett underskott om -23,9 mkr. Åtgärder pågår för att uppnå en ekonomi i balans. Utbildningsnämnden lämnar ett underskott på -4,2 mkr och styrelsen för Väsby välfärd på -4,5 mkr. Överskott lämnas av byggnadsnämnden med +5,9 mkr samt teknik- och fastighetsutskottet med +6,5 mkr. Av kommunstyrelsens reserv för bland annat volymutveckling återstår +10,3 mkr.

Balanskravet enligt kommunallagen

I kommunallagen anges att kommunens ekonomi ska planeras och styras mot resultat i balans, vilket innebär att intäkterna minst ska överstiga kostnaderna både i budget och bokslut. Om kostnaderna i ett längre perspektiv är högre än intäkterna, det vill säga underskott redovisas, innebär det att kommande generationer får betala för denna överkonsumtion. Enligt balanskravet ska inte realisationsvinster från försäljningar av anläggningstillgångar samt effekter av förändringar i diskonteringsräntor för pensionsskuld ingå. Kommunens ekonomi enligt balanskravets regler är ett överskott om 22,0 mkr (1,2 % av skatteintäkterna). Lagens minimikrav om en ekonomi i balans uppfylls.

Kostnads- och intäktsutveckling

För att leva upp till god ekonomisk hushållning ska verksamhetens nettokostnad inte öka i snabbare takt än skatteintäkterna. Kommunens skatteintäkter ökade under 2014 med 3,9 % (4,6 % 2013), vilket beror på ökat skatteunderlag och befolkningsutveckling.

Verksamhetens kostnader har ökat med 4,3 % och beror på ökade volymer inom välfärdstjänsterna som ger ökade personalkostnader och kostnader för köp av verksamhet (2013: 2,8 %). Jämför man verksamhetens nettokostnad, d.v.s. inklusive intäkter, mellan åren är ökningen större, 7,7 %. Detta beror på att 2013 såldes fastigheter som innebar högre intäkter än normalt vilket motverkade en högre nettokostnadsökning det året. År 2014 har det inte varit några större fastighetsförsäljningar. Effekten av fastighetsförsäljningarna 2013 syns även i diagrammet på sidan 36 där man ser att nettokostnadernas andel av skatteintäkterna 2014 har ökat mer än skatteintäkterna och uppgår till 98,0 % (2013:94,6 %).

Resultat enligt balanskrav	2014		2013	
	mkr	% av skatteintäkter	mkr	% av skatteintäkter
Årets resultat	34,4	1,8%	59,9	3,3%
- reavinst	-12,4		-59,1	
- ränta pensionskuld	-		20,4	
Balanskravsresultat	22,0	1,2%	21,2	1,2%

Diagram 7: Nettokostnadens andel av skatteintäkterna

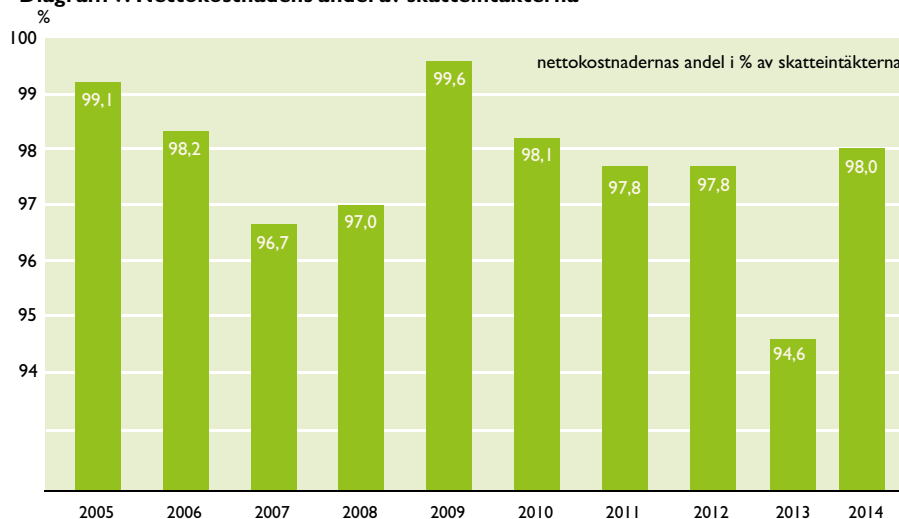
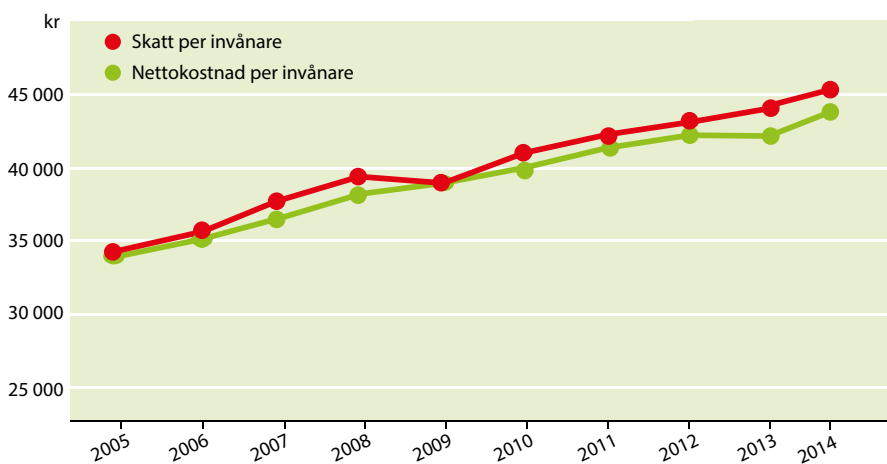


Diagram 8: Skatteintäkt och nettokostnad per invånare 2005–2014



Nettokostnaden per invånare uppgick till 44 466 kr och skatteintäkten per invånare blev 45 372 kr. Årets nettokostnadsökning, den ökade befolkningen samt de ökade skatteintäkterna gör att nettokostnaden per invånare ökar med 6,7 % samtidigt som skatteintäkten per invånare ökar med 3,0 %.

Kommunalskatten är oförändrad för 2014 och ligger på 19,18 %. Det är 12:e plats

bland de 26 kommunerna i Stockholms län respektive 16:e plats bland alla 290 kommuner i Sverige. Fördelning av kommunalskatt per verksamhet redovisas i diagrammet nedan (hundraalappen). Jämfört med föregående år ökar andelen för grundskola och förskola samt gator, vägar mm. En minskning i andel har skett för gymnasieskola och vuxenutbildning, individ- och familjeomsorg samt kultur och fritid.



Samhällsekonomisk utveckling

Världsekonomin hanterar fortfarande konsekvenser från finanskrisen 2008. Situationen övergick då i en skuldcris då många länder via massiva stödåtgärder och räddningsaktioner tvingades öka skuldsidan i sina balansräkningar.

UNDER 2014 har begynnande optimism kring en bredare återhämtning i världsekonomin förbytt till allmän oro för både det politiska och ekonomiska läget i omvärlden. Ett antal kriser och konflikter stör den ekonomiska återhämtningen vilket resulterat i nedrevideringar av tillväxtsiffror. Faktorer som exempelvis kraftigt fallande oljepris, deflationsoro och frågetecken kring USA:s kraft att på egen hand driva återhämtningen i ekonomin bidrar till en svårprognostiserad framtid.

För närvarande är det främst USA och Storbritannien som leder tillväxten i västvärlden och bedöms göra det även framöver. En god jobbtillväxt i USA ger en tro på fortsatt återhämtning och dess centralbank kommer med stor sannolikhet att höja styrrentan redan under 2015. Paradoxalt nog så tävlar världens övriga centralbanker om stimulerande penningpolitiska åtgärder i varierande grad för att stimulera ekonomin.

Euroområdet har fortsatt långt kvar till ett normalläge och stora utmaningar kvarstår som bland annat kräver obekväma politiska beslut. I och med det låga ränteläget skjuts besluten på framtiden

och riskerar att fördröja den återhämtning som ändå kan anas på vissa håll. Greklands deltagande i EMU kan ställas på sin spets under våren 2015 och skapa ökad osäkerhet. Ett eventuellt utträde får konsekvenser men den här gången finns ett skydd genom att skulderna i hög grad är parkerade hos ECB istället för Europas banker.

Tillväxtländerna har fortsatt utmaningar och påverkas i olika grad av fallande oljepriser, producerande länder missgynnas medan konsumerande länder gynnas. Det som splittrar helhetsbilden är att många av tillväxtländerna har strukturella problem såsom korruption, marknadsregleringar och politisk instabilitet. Valutförsvagningar gentemot en starkare dollar har påverkat många av dessa länder då de importerar mer än vad som exporteras och därigenom är beroende av en stark inhemsk valuta.

FÖR SVERIGES DEL är det främst hushållens konsumtion som driver tillväxten medan bidraget från exportindustrin kommer att vara svagt med tanke på att Europa är vår viktigaste exportmarknad.

Under 2014 har tillväxten i Sverige växlat upp något mot föregående år och BNP prognostiseras hamna på ca 2,1 %. Det är knappt en procentenhet lägre än vad som målades upp i början av året. För 2015 beräknas BNP hamna mellan 2,3–2,7 %. Arbetslösheten är relativt hög men förväntas gradvis sjunka i takt med att omvärldsekonomin på lite längre sikt förbättras. En fortsatt relativt hög arbetslöshet i Sverige, allt lägre räntor i Europa och låg inflation kombinerat med svaga inflationsförväntningar bidrog till att Riksbanken i december 2014 sänkte reporäntan till 0 %. I februari 2015 tog Riksbanken ytterligare ett steg och sänkte reporäntan till den historiska nivån -0,10 %. Det reala skatteunderlaget efter avdrag för pris- och löneökningar, ser bättre ut år 2015 och 2016 men är fortfarande på en låg nivå.

Sammantaget befinner sig världsekonomin i ett besvärligt läge och det är svårt att se riktningen framöver och även om vissa ljuspunkter finns förväntas en långsam återhämtning. Något som är positivt är att vi ändå har en tillväxt totalt sett. Globaliseringen och digitaliseringen driver utvecklingen vilket leder till fortsatta produktivitetshöjningar inom många områden. För kommunens del finns det anledning till fortsatt hög handlingsberedskap om de ekonomiska förutsättningarna återigen förändras snabbt.

En hundralapp i skatt fördelas på följande sätt



- äldre- och omsorg om funktionshindrade (29,4 kr)
- grundskola (24,2 kr)
- förskola (13,7 kr)

- gymnasieskola och vuxenutbildning (9,9 kr)
- individ och familjeomsorg (8,2 kr)
- gator, vägar, fastigheter, samhällsplanering och räddningstjänst (8,3 kr)

- kultur och fritid (4,8 kr)
- politisk verksamhet (1,5 kr)

Finansiell styrka

Investeringar

En fortsatt tillväxt för Väsby innehåller ett högre investeringsprogram och är en förutsättning för att nå visionen 2040 med mer än 63 000 invånare. Under 2014 investerades för 174,2 mkr och är cirka 140 mkr lägre än budget, vilket ger en genomförandegrad på cirka 56 % (2013: 72 %). Avvikelsen mot budget beror till stor del på att vissa projekt har försenats. Inom fastigheter har förskolan Råbäcken invigts vilket har inneburit en investering om 18,6 mkr (totalt ca 37 mkr). Två strategiska fastighetsförvärv i form av Törnaskogen och Susebovillan om totalt 11,4 mkr har genomförts. Inom exploateringsområden pågår flera projekt och under 2014 har exempelvis investeringar i Östra Frestaby med 10,3 mkr (gata) och 12,7 mkr (VA) utförts. Exempel på investeringar utanför exploateringsområden är Mälaron 6,8 mkr, invigning av bangolfanläggning i Vilundaparken 5,9 mkr och underhållsinvesteringar för gator 4,1 mkr. I diagrammet på nästa sida visas investeringsutvecklingen de senaste 10 åren. Vilundabadet färdigställdes 2009.

Utmaningen framåt ligger i att finansiera kommunens planerade investeringar. Totalt beräknas investeringar för 1,2 miljard

der kronor under åren 2015–2017. I detta ingår bland annat kommunens två stora exploateringsområden Fyrklövern och Väsby Entré. Under 2014 har optionsavtal tecknats med 15 byggherrar avseende att få förvärva mark och bygga i projekt kopplade till Fyrklövern vilket beräknas ge cirka 1 500 nya bostäder. Faktisk byggnation beräknas starta 2015 och pågå i etapper under flera år. För Väsby Entré påbörjas sannolikt investeringar 2015 som möjliggör kommande byggnation av moderna resefunktioner, cirka 1000 bostäder och kommersiell service i stationsnära läge.

Soliditet

Soliditet anger hur stor del av tillgångarna som finansieras med eget kapital. Soliditeten för 2014 är 45 % jämfört med 46 % 2013. Trots ett positivt resultat om 34,4 mkr som bidrar till stärkt eget kapital och att investeringarna om 174,2 mkr har finansierats med egna medel sjunker soliditeten något. Anledningen är främst att genomförda investeringar ökar tillgångssidan medan det egna kapitalet inte ökar i motsvarande grad. När investeringarna ökar behöver låneskulden hållas nere och resultatmålet uppfyllas om soliditeten också ska stärkas. Inkluderas ansvars-

förbindelsen för pensioner i nyckeltalet blir soliditeten -6 % (2013: -10 %), förbättringen beror i första hand på att pensionsåtagandet har minskat.

Finansiering

Banklåneskulden uppgår till 300 mkr och är oförändrad mot föregående år. Lånen förfaller med 100 mkr per år under 2015–2017. Kommunens snittränta uppgår till 1,94 % (2013: 2,6 %) och har sjunkit på grund av lägre ränta i samband med refinansiering. Likvida medel uppgår till 114,9 mkr (2013: 95,7 mkr).

Pensioner

Pensionsåtagandena uppgår totalt till 1 248 mkr, en minskning med 31 mkr (-2,4 %). Anledningen är att ansvarsförbindelsen som avser pensioner intjänade före 1998 minskat kraftigt. Den uppgår till 1 027 mkr medan pensionskulden (som ingår i balansräkningen) ökat något till 221 mkr. Pensionskostnaden 2014 minskade med 20 mkr. Den kraftiga höjningen av pensionsåtagandet 2013 förklaras av förändrad diskonteringsränta. En liknande effekt väntas under 2015.

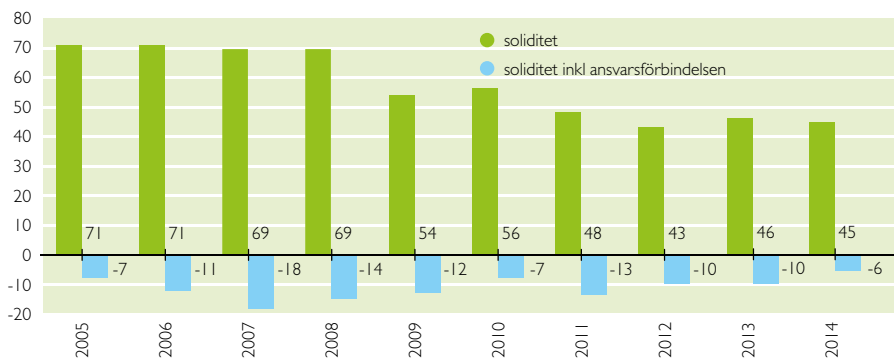


Pensioner	2010	2011	2012	2013	2014
pensionskostnad, mkr	80	99	100	114	94
pensionskostnadens andel av skatterna	5,00 %	5,90 %	5,70 %	6,20 %	4,95 %
pensionssskuld, mkr	124	161	177	212	221
ansvarsförbindelser, mkr	905	1 002	1 004	1 067	1 027
pensionsåtagande, mkr	1 029	1 163	1 181	1 279	1 248

Diagram 9: Investeringutveckling 2005–2014 (mkr)



Diagram 10: Soliditet 2005–2014 (%)



10

kvalitet och effektivitet

Kommunalt finansierade tjänster ska hålla hög kvalitet och utföras på ett effektivt sätt.

Samman tagen målluppfyllelse MÅLET UPPFYLLS DELVIS

Upplands Väsby är en av landets mest kostnadseffektiva kommuner. Särskilt förskola och hemtjänst är kostnads-effektiva verksamheter. Arbetet med kostnads kontroll inom individ- och familjeomsorgen börjar ge resultat. Utmaningarna finns i grundskolan där kvalitetshöjningar behöver göras och i särskilt boende där kostnaderna är höga jämfört med andra.

Kommunfullmäktiges strategiska nyckeltal i flerårsplan 2014–2016	Målluppfyllelse	Resultat 2014	Resultat 2013	Jämförelse med andra
Vad kostar verksamheten avvikelser från standardkostnad	●	-13,8	-15,5	●
Vad kostar verksamheten, IFO, ranking i länet	●	21	23	●
Vad kostar verksamheten, särskilt boende, ranking i länet	●	19	23	●
Kostnad per betygspoäng, ranking i länet	●	21	25	●
Vad kostar verksamheten, hemtjänst, ranking i länet	●	11	2	●
Kostnad för de elever som inte fullföljer gymnasiet, ranking i länet	●	25	20	●

Färgen i kolumnen efter nyckeltalsnamnet anger graden av målluppfyllelse. Grönt= målet uppfylls, gult= målet uppfylls delvis; rött= målet uppfylls ej. Färgen i sista kolumnen anger hur Upplands Väsby's resultat rankas i jämförelse med andra kommuner. Grönt=Väsby's resultat är bland de 25 % bästa kommunerna, gult= bland 50 % i mitten, rött=bland de 25 % sämsta kommunerna. Jämförelsen görs här med samtliga kommuner i landet.

Verksamheten som kommunen finansierar utgår från kundens behov och önskemål. Att detta sker säkerställs genom kvalitetspolicyn, där betonas vikten av att involvera kunder och medarbetare i förbättringsarbetet. Kommunen arbetar med kvalitetsutmärkelsen, där ett framgångsrikt kvalitetsarbete uppmärksammas och driver på det systematiska kvalitetsarbetet inom kommunen och hos privata utförare.



Mot kvalitetskommun 2017

Upplands Väsby lyckades 2013 med att bli en av de nominerade till Sveriges Kvalitetskommun. Med lärdomarna som nomineringen gav höjer kommunen nu ambitionen och inför utmärkelsen 2017 siktar Upplands Väsby mot att bli Sveriges Kvalitetskommun.

För att bli Sveriges kvalitetskommun är utbildningsområdet ett tydligt förbättringsområde och ett kommunövergripande skol-utvecklingsprojekt har startat. Ett samarbete med Institutet för kvalitetsutveckling (SiQ) har även inletts under året för att ytterligare fokusera kvalitetsarbetet kring skolan. Kommunen har deltagit i komunkompassen för att identifiera ytterligare områden att förbättra i satsningen mot kvalitetskommun 2017.

Kvalitetsutmärkelse och innovationspris

Som ett led i att identifiera och sprida goda exempel inom kommunen delar kommunen ut en egen kvalitetsutmärkelse och ett innovationspris. Kommunen utbildar kvalitets-examinatorer som reviderar de verksamheter som ansöker. Examinatorerna kommer både från kommunens egen organisation och från privata utförare. Utbildningen bidrar även till att kvalitetsarbetet sprids inom kommunen.

I år vann förskolan Spargrisen kvalitets-utmärkelsen och innovationspriset gick till Väsby Direkt, Runby skola, Bygglovenheten samt Kommunikationsenheten. Priserna delades ut vid en ceremoni i multihallen i Messingen.



Vinnare av Kvalitetsutmärkelsen 2014 blev förskolan Spargrisen. Kvalitetsutmärkelsen delas årligen ut till en kommunalt finansierad verksamhet.

Ökad samordning

Sedan 2013 har koncernen en gemensam finansfunktion, framgången har lett till ett fortsatt arbete för att hitta samordningsvinster mellan kommun och bolag och/eller samordning med andra kommuner. Till exempel pågår ett arbete med att skapa en gemensam upphandlingsenhet. Projektet *Den nya verksamhetsvärlden* har i samverkan med Täby och Vaxholm tagit fram gemensamma riktlinjer för ägardirektiv för egna kommunala utförare av välfärdstjänster. Projektet har även arbetat med att ta fram gemensamma kvalitetsindikatorer för välfärdstjänster.

Effektiv resursanvändning

Upplands Väsby är en av landets kostnadseffektivaste kommuner. Det är en viktig faktor för att avgöra måluppfyllelsen vad avser kvalitet och effektivitet. Resultaten visar att totalt sett är kommunen effektiv jämfört med standardkostnaden men det varierar mellan olika verksamheter. Kommunen är fortsatt kostnadseffektiv vad gäller förskola och hemtjänst. Inom individ- och familjeomsorg har ett gediget arbete genomförts för att få kontroll över kostnaderna. Det har gett positivt resultat som börjar synas vid jämförelser med andra. För särskilt boende har kommunen en hög kostnad per plats, ett arbete pågår med att se över verksamheten och andra kostnader inom vård- och omsorgsområdet. Effektiviteten i grundskolan är låg och är främst orsakat av låga skolresultat.

Kommunens kvalitet i korthet och vad kostar verksamheten	2014	2013	Jämförelse med andra
Kostnad förskola, kr/inskrivet barn	104970	105619	●
Kostnad förskola och skolbarnsomsorg, kr/inskrivet barn	69158	69867	●
Kostnad per betygs-poäng i åk. 9 i kommunala skolor, kr/betygs-poäng	370	386	●
Kostnad grundskola hemkommun, kr/elev	87908	85406	●
Kostnad gymnasieskola hemkommun, kr/elev	99961	96649	●
Kostnad i förhållande till andel som ej fullföljer ett gymnasieprogram, kr/elev	32861	27948	●
Kostnad hemtjänst äldreomsorg, kr/brukare	184165	135159	●
Kostnad särskilt boende äldreomsorg, kr/brukare	773 396	687 522	●
Nettokostnad ekonomiskt bistånd, kr/inv	930	1216	●
Nettokostnad bibliotek, kr/inv	314	317	●
Nettokostnad musik- och kulturskola, kr/inv	172	176	●
Nettokostnad fritidsgårdar, kr/inv	207	217	●
Nettokostnad Idrotts- och fritidsanläggningar, kr/inv	1246	1213	●

Färgen i sista kolumnen anger hur Upplands Väsby's resultat rankas i jämförelse med andra kommuner. Grönt = bland 25 % bästa kommunerna, gult = bland 50 % i mitten, rött = bland 25 % sämsta. Jämförelsen görs här med samtliga kommuner i landet.

Internkontroll

Internkontroll utgör en del i kommunens ledningssystem för styrning och uppföljning av verksamheten. Både ekonomiadministrativa och verksamhetskontroller har följts upp i enlighet med antagen plan. En utvecklad

modell för riskanalys ska tas fram med syfte att kontroller i högre grad ska ske inom områden med högst risk för skada. Internkontrollen kommer i allt högre grad att integreras i kommunens resultat- och målstyrning.

En kommunkoncern med fokus på tillväxt

Ett viktigt ansvar för kommunen är att upprätthålla och understödja bostadsbyggande för såväl privata som kommunalägda aktörer. I detta uppdrag har kommunen verkat genom två helägda kommunala bostadsbolag, AB Väsbyhem och Bo i Väsby AB. Båda bolagen är viktiga aktörer i samhällsutvecklingen i Väsby och flera bostadsprojekt inriktade på nybyggnation och förnyelse pågår.

Väsbyhem har de senaste åren genomfört omfattande förnyelse och nyproduktion i Sigmaområdet. För närvarande pågår nyproduktion av fem byggnader som ersätter tidigare rivna hus på samma plats och på tidigare parkeringsyta vid Hammarbyvägen byggs fem nya punkthus, totalt ger det 287 nya lägenheter. Ytterligare ett projekt pågår längs med Holmvägen och genomförs i bostadsrättsform (83 lägenheter). Förnyelsen i Sigmaområdet är avklarad vilket innebär att totalt 1700 lägenheter har upprustats när bostadsområdena Runby och Smedby inräknas. Det omfattar cirka 2/3 av miljonprogramslägenheterna i Väsbyhems bostadsbestånd. Hösten 2014 startade en förnyelse av två av blå husen på Dragonvägen, vilket kommer pågå 2015-2016. Färdigställda och inflyttningsklara lägenheter under 2014 är Odenslunda trygghetsboende (27 lägenheter). 2015 beräknas totalt 234 lägenheter bli klara för inflytt varav 24 bostadsrätter.

Bo i Väsby är nästintill klara med att färdigställa 20 lägenheter i Carlslund och beräknad inflytt är april 2015. Utöver det fortgår planer på att bygga bostäder intill den nya skolan som är under uppförande i Odenslunda.

Kommunkoncernens resultat

Resultatet i kommunkoncernen 2014 är 141,5 mkr (2013: 197,4 mkr). Resultatförsumringen beror i första hand på att det genomfördes tre ombildningar till bostadsrätter 2013 jämfört med en under 2014. Årets resultat visar att kommunkoncernen fortsätter arbetet med att fokusera på kostnadseffektiviseringar och kvalitetsutveckling för att uppnå en långsiktig ekonomiskt hållbar utveckling som tillväxtkommun. Balansomslutningen är 4 997,0 mkr (2013:

4 628,6 mkr) och soliditeten är 51,8 % (2013: 52,4 %) eller 31,2 % (2013: 29,3 %) när ansvarsförbindelsen för pensioner räknas in.

AB Väsbyhem (koncern)

AB Väsbyhem förvärvar, säljer, äger, bygger, förvaltar och upplåter fastigheter och tomt-rätter med bostäder samt tillhörande kollektiva anordningar, affärs- och kontorslokaler och parkeringsplatser. Väsbyhem är liksom kommunen miljöcertifierade enligt den internationella standarden ISO 14001.

Företagets ägda och förvaldade bostads- och lokalyta uppgick vid årsskiftet till 307 961 kvm (2013: 314 650 kvm). Antalet lägenheter i beståndet var 4 199 st (2013: 4 263 st) och antalet lokaler 526 st (2013: 540 st). Anledningen till nedgången är att 92 lägenheter har ombildats till bostadsrätt medan totalt 28 nya lägenheter färdigställdes. Antalet anställda uppgick vid årsskiftet till 61 personer (2013: 62 personer).

Väsbyhem har en egen bostadskö som per sista december innehåller 28 855 personer (2013: 22 887 personer). Cirka 44 % av dessa bor i kommunen (2013: 59 %). Inga uthyrningsbara bostadslägenheter var vakanta vid årsskiftet och efterfrågan på bostäder beräknas vara fortsatt stark under 2015.

Moderbolaget AB Väsbyhem har två dotterbolag, Väsbyhem Fastighets AB och Väsbyhem Parkerings AB. Väsbyhems resultat för koncernen uppgick till 113,1 mkr (2013: 95,0 mkr). Resultatförbättringen är bland annat en konsekvens av förbättrat driftnetto, genomförd ombildning till bostadsrätter och förändrade redovisningsregler. Soliditeten var vid årsskiftet 51,9 % (2013: 52,0 %). Den externa upplåningen har ökat något med anledning av omfattande nyproduktion och skulder till kreditinstitut

uppgick totalt till 1 218 mkr (2013: 1 138 mkr). Balansomslutningen hamnade på 2 837 mkr (2013: 2 631 mkr).

Bo i Väsby AB (koncern)

Bo i Väsby AB bildades 13 mars 2012 genom en delning av Väsbyhem. Bolaget äger och förvaltar fastigheter bostäder och lokaler i kommunen. Uppdraget omfattar även köp, försäljning, nyproduktion och förädling av bostadsbeståndet.

I koncernen ingår Bo i Väsby Fastighets Holding AB. Vid årsskiftet uppgick den ägda och förvaldade bostads- och lokalytan till 50 844 kvm (2013: 50 844 kvm) och antalet lägenheter var 731 st (2013: 731 st). Antalet anställda uppgick vid årsskiftet till 2 personer.

Bo i Väsby uppvisade ett resultat för koncernen på 2,1 mkr (2013: 63,4 mkr). Resultatförsumringen beror på att inga ombildningar till bostadsrätt har skett under 2014 jämfört med två stycken 2013. Bo i Väsby soliditet på koncernnivå uppgick till 67,1 % (2013: 63,6 %) och balansomslutningen var 411,8 mkr (2013: 434,1 mkr). Bo i Väsby saknar extern upplåning men har en koncernintern skuld till systerbolaget Väsbyhem som uppgår till 100 mkr.

Ej konsoliderade organisationer

Förutom AB Väsbyhem och Bo i Väsby AB har Upplands Väsby kommun även inflyttande i fler organisationer. Från 2011 konsolideras inte Kommunalförbundet Brandkåren Attunda i kommunkoncernen.

Kommunalförbundet Brandkåren

Attunda (ägarandel 16,8 %) bildades i maj 1997. Syftet med förbundet är att genom samverkan inom räddningstjänsten förstärka det förebyggande arbetet, öka effektiviteten i utryckningsverksamheten samt att minska kostnaderna. På uppdrag av medlemskommunerna kan brandkåren också hantera tillsyn/tillstånd för explosiva varor. Medlemskommuner 2014 var Knivsta, Järfälla, Sigtuna, Sollentuna, Upplands-Bro och Upplands Väsby.

Söderhalls Renhållningsverk AB (SÖRAB) (ägarandel 10 %) är ett regionalt avfallsbolag i norra Stockholms län som ägs av kommu-

nerna Danderyd, Järfälla, Lidingö, Sollentuna, Solna, Stockholm, Sundbyberg, Täby, Upplands Väsby och Vallentuna.

Käppala (ägarandel 9,6 %) producerar rent vatten och näring. Syftet med förbundets verksamhet är att rena avloppsvatten från hela eller delar av tolv kommuner (varav elva medlemskommuner) norr om Stockholm. Förutom rent vatten i sjöar och åar ger reningsprocessen dessutom en bonus i form av användbara restprodukter – slam och biogas.

Norrsvatten (ägarandel 7,3 %) är ett kommunalförbund som producerar och distribuerar dricksvatten av hög kvalitet till mer än en halv miljon människor i 14 medlemskommuner norr om Stockholm.

Stockholmsregionens Försäkring AB (SRF) (ägarandel 3,7 %) bildades 2008. Medlemmar är 20 av kommunerna i Stockholms län. Sigtuna kommun är ny medlem från och med 2015. SRFs syfte är att i samarbete med kommunerna samordna upphandling och förvaltning av samlade försäkringslösningar på ett rationellt och kostnadseffektivt sätt samt vara ett aktivt verktyg och ett stöd för kommunal riskhantering med målet att på ett optimalt sätt minska skador, förluster och störningar och att skapa effektiva, trygga och säkra kommuner. Bolaget ska tillföra kommunerna ökad kompetens inom försäkringsområdet och vara en resurs inom riskhantering, skadeförebyggande och försäkring.

Världsljus AB (ägarandel 2,5 %) bildades 1994 i syfte att bedriva institutionsvård för barn, ungdomar och familjer med psykosociala problem. Över tiden har bolaget utvecklats till ett företag med ett brett utbud av vård-, behandlings- och rådgivningstjänster, som erbjuder socialtjänsten, skolan samt enskilda. Världsljus ägs gemensamt av 25 kommuner i Stockholms län.

Kommuninvest i Sverige ansvarar för svenska kommuners och landstings samordnade upphandling av finansiering och ägs av 280 kommuner och landsting. Kommuninvest främjar finansverksamhet genom stabil och kostnadseffektiv finansiering, finansiell rådgivning, kunskapsutveckling och samverkan. Upplands Väsby kommun är medlem i Kommuninvest sedan 2010.



Diagram 11: Soliditet

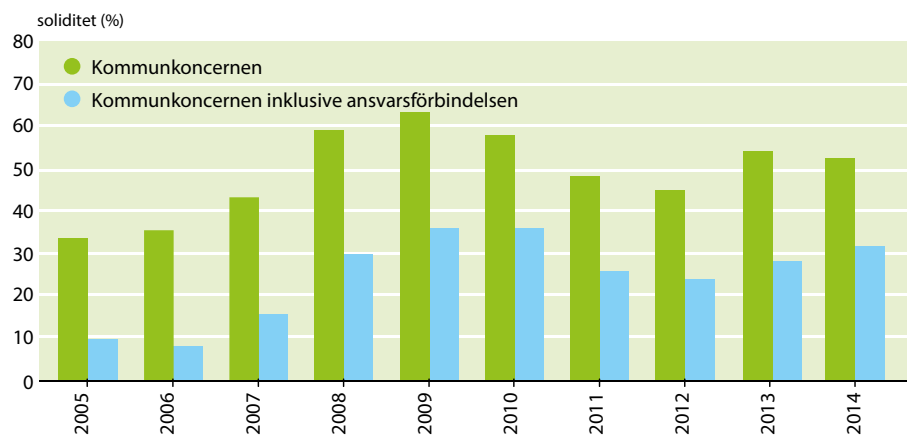
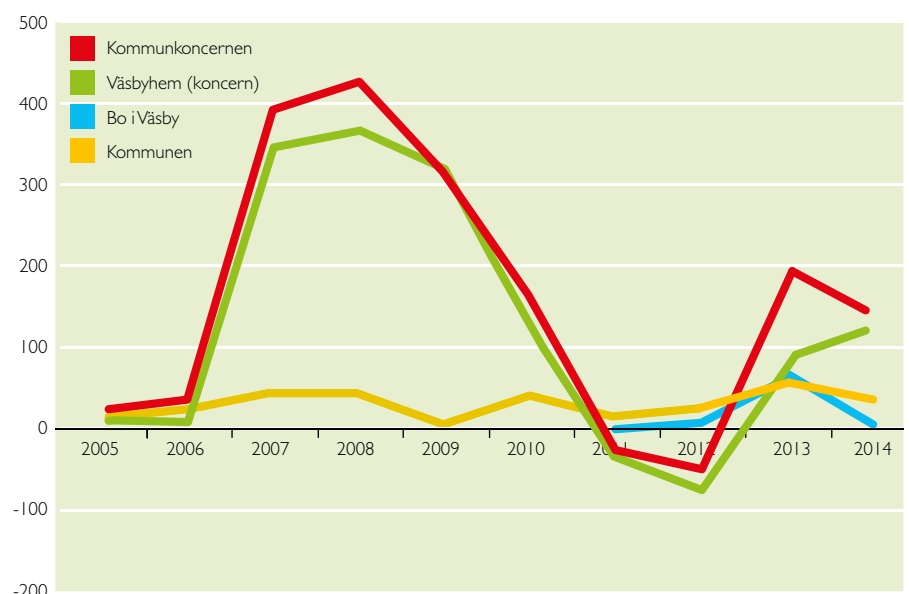


Diagram 12: Resultatutveckling koncernen (mkr)



Nämndernas ekonomi

NÄMNDERNA REDOVISAR ett negativt resultat om -9,8 mkr. Avvikelse från budget finns inom flera nämnder. Det största negativa resultatet finns inom social- och äldreomsorgens verksamheter omsorg om funktionsnedsatta samt äldreomsorg.

Kommunstyrelsen

Kommunstyrelsens resultat är underskott -2,8 mkr och består i huvudsak av kostnader i samband med införandet av verksamhetsstödet Pulsen Combine med bl.a. arbetsmiljöinsatser. Kommunstyrelsens särskilda medel, 22,7 mkr, som är en reserv för bl.a. volymökningar lämnar ett överskott på +10,3 mkr.

Social- och äldreomsorgen

Nämndens resultat visar ett sammanlagt underskott om -23,9 mkr. I resultatet ingår ett överskott för individ- och familjeomsorg med 4,8 mkr. En minskning i antalet bidragmottagare har inneburit en lägre kostnad för försörjningsstödet.

Omsorg för funktionsnedsatta visar ett underskott om -21,8 mkr. Volymer och kostnader har varit fortsatt höga i förhållande till budget. Ökat behov av boendeplatser inom LSS och socialpsykiatri samt högre kostnader per placering är en stor del av underskottet. Antalet timmar för personlig assistans har också ökat. Äldreomsorgen visar ett underskott om -6,5 mkr med anledning av högre volymer främst inom hemtjänst och korttidsboenden. Åtgärdsplan för budget i balans har gett effekter främst inom äldreomsorgen där ökningen av volymerna har stabiliserats. Arbetet för att nå budget i balans fortsätter 2015.

Kultur och fritidsnämnden

Nämnden uppvisar ett positivt resultat om +1,5 mkr. Lägre lokalkostnader för idrotts- och fritidsanläggningar samt lägre personalkostnader är de främsta orsakerna till överskottet.

Utbildningsnämnden

Nämnden lämnar ett negativt resultat om -4,2 mkr som beror på volymavvikelse. Grundskola och förskola har haft högre volymer än beräknat medan gymnasie- och vuxenutbildning redovisar lägre volymer. Barn/elever i behov av särskilt stöd har ökat inom förskolan och grundskolan. Volym-

minskningar finns inom särskolan, både på grundskole- och gymnasienivå.

Teknik och fastighetsutskottet

Resultatet för teknik- och fastighetsutskottet är positivt +6,5 mkr, varav +5,6 mkr avser de affärsdrivande, taxefinansierade, verksamheterna avfall och VA. Resultatet för VA-verksamheten, +3,7 mkr, beror främst på lägre driftkostnader och kommer att täcka del av tidigare års förluster. Avfallsverksamhetens positiva resultat om +1,9 mkr beror dels på vakanser men även på senareläggning av ett nytt insamlingssystem för materialåtervinning.

Den milda vintern med mindre vinterväghållning samt lägre energiförbrukning har medfört lägre kostnader inom den skattefinansierade verksamheten. Däremot har kostnaderna varit högre för beläggningsarbeten på gator, vägar samt gång- och cykelvägar.

Byggnadsnämnden

Nämnden redovisar ett överskott om +5,9

mkr vilket avser bland annat ökade bygglovsintäkter med anledning av stora beviljade bygglov. Vidare har nämnden haft lägre konsultkostnader samt vakanser som medfört lägre personalkostnader än beräknat. Planerade kostnader för utveckling av verksamhetssystem har inte förbrukats.

Miljö och hälsoskyddsnämnden

Det positiva resultatet, +0,8 mkr, förklaras dels av engångsintäkter samt personalvakanser.

Styrelsen för Väsby Valfärd

Styrelsen för Väsby Valfärd visar ett negativt resultat om -4,5 mkr, vilket förklaras av högre kostnader inom vård och omsorg på grund av ökat omsorgsbehov samt överkapacitet av lokaler på Smedbyskolan.

Allmänna utskottet – Stöd och process

Resultatet är positivt och uppgår till +0,3 mkr. Stöd och process tillhandahåller tjänster som IT, HR, ekonomi och upphandling, ärendehantering och information.

Diagram 13: Resultat per nämnd

Nämnd	Kommuner-sättning 2014	Resultat 2014	Resultat 2013
Kommunstyrelse	101,5	-2,8	-0,9
KS särskilda medel	22,7	10,3	9,3
Räddningstjänst	29,1	0,1	0,0
Revision	1,5	0,0	0,2
Överförmyndarnämnd	3,4	0,0	0,2
Social- och äldreomsorg	644,3	-23,9	-16,5
varav äldreomsorg och omsorg om funktionsnedsatta	489,2	-28,7	-26,9
varav individ och familjeomsorg	155,1	4,8	10,4
Nämnd för familjerätt	2,8	0,2	0,4
Kultur- och fritidsnämnd	89,2	1,5	0,0
Utbildningsnämnd	832,0	-4,2	6,7
Teknik och fastighetsutskott	63,0	6,5	13,0
Byggnadsnämnd	14,1	5,9	3,4
Miljö- och hälsoskyddsnämnd	9,2	0,8	0,5
Styrelse för Väsby valfärd	0,0	-4,5	0,2
Stöd och Process	0,0	0,3	0,5
Summa	1 812,8	-9,8	17,0

* Verksamheterna är efterfråge- och intäktsstyrda. Väsby valfärd är den kommunala utföraren inom bl a förskola, grundskola, gymnasium, kultur, vård och omsorg av äldre och funktionsnedsatta. Stöd och Process är den interna organisationen som svarar för stödprocesser och system, bl a ärendehantering, it, ekonomi, HR, kommunikation.



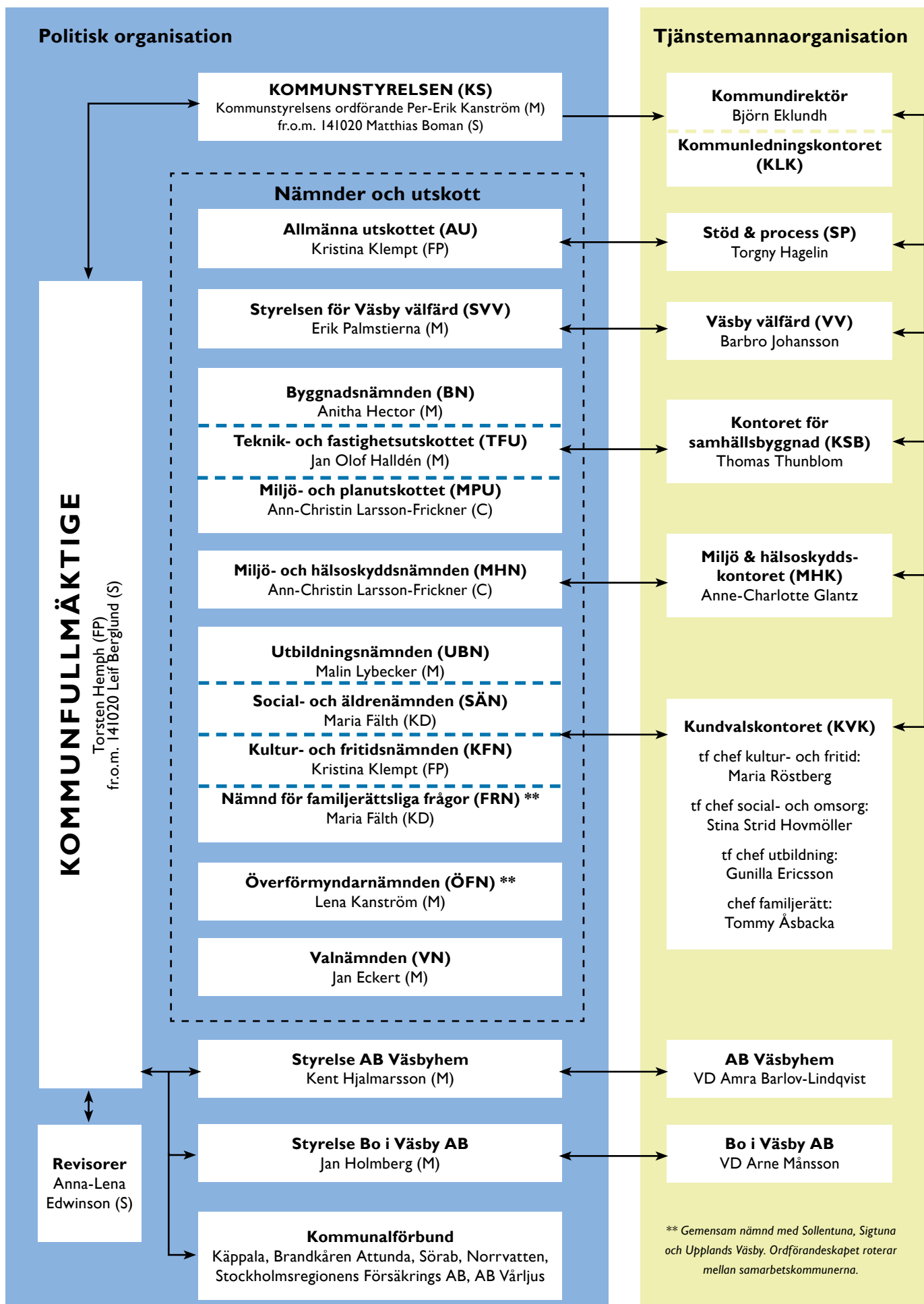
Diagram 14: Volymer

Nämnd/utskott	2014	2013
Social- och äldrenämnd, IFO		
Försörjningsstöd, hushåll/mån	256	330
Medelbistånd kr/hushåll/mån	8 542	8 375
Institutionsplac barn o unga, årspl	15,7	13,4
Familjehem, årsplatser	86,8	98,3
Institutionsplac vuxna, årspl	10,1	12,3
Teknik- och fastighetsutskott		
Vägar, km	150	150
Gång- o cykelvägar, km	101	99
Lokalyta, m ²	158 629	161 250
– varav andel inhyrda lokaler	34%	35%
Såld vattenmängd/inv/mån, m ³	5,8	6
Hushållsavfall/inv, kg	238	242
Byggnadsnämnd		
Antal bostäder enl detaljplan	1 352	1 123
Antal beslutade bygglov	301	277
Miljö- och hälsoskyddsnämnd		
Antal inspektioner	650	480
Naturskolan, besökande barn	3 016	3 110

Diagram 15: Volymer

Nämnd/utskott	2014		2013	
	Totalt	varav Väsby välfärd	Totalt	varav Väsby välfärd
Social- och äldrenämnd				
Särskilt boende, årsplatser	206	97	206	97
Boende omsorg, årsplatser	188	91	174	85
Daglig verksamhet, årsplatser	147	147	154	140
Personlig assistans LSS, tim	56 150	19 123	37 700	18 433
Kultur- och fritidsnämnd				
Musikskola, elever	765	765	750	750
Bibliotek, utlån	201 610	201 610	206 412	206 412
Fritidsgårdar, besök*	49 443	-	54 362	54 362
Utbildningsnämnd				
Förskola 1–5 år, barn	2 296	568	2 250	560
Förskoleklass, elever	501	289	527	293
Grundskola**, elever	4 437	2 474	4 358	2 430
Gymnasium**, elever hemkommun	1 521	381	1 572	384
Gymnasium, elever totalt	-	570	-	557
Vuxenutbildning, årsstudiepl	483	-	429	-
Svenska för invandrare, antal betyg	299	-	300	-

*ej jämförbar siffra mellan åren, nytt avtal 2014 ** inkl särskola





En framåtblick: Tillväxt, kvalitet och god ekonomi!

Upplands Väsby kommunen står rustad med stabil ekonomi och buffertar för att möta oförutsedda händelser och konjunkturförändringar. Ekonomin har de senaste åren stärkts med effektiva verksamheter som visar på en ökad kvalitet.

Satsningen på utbildningsområdet genom det kommunövergripande skolutvecklingsprojektet når framsteg genom att förtroendet och tilliten till utbildningsområdet ökar. En stor utmaning är att klara den framtida finansieringen av välfärden i en tillväxtkommun, i kombination med ökade krav från medborgarna på god kvalitet. Därför behövs överskott och större marginaler i den kommunala ekonomin.

KVALITETSARBETE VÄNDER UNDERSKOTT TILL ÖVERSKOTT

Bokslutet visar att verksamhetens kostnader har ökat beroende på högre volymer inom välfärdstjänsterna utöver det som förklaras av befolkningsökningen. Fler och dyrare platser på boenden för funktionsnedsatta är en del i ökningen och stora utmaningar finns gällande placeringskostnader för barn- och ungdomsvården.

En förutsättning för fortsatt god eko-

nomisk hushållning är att komma till rätta med den ekonomiska obalansen inom social- och äldreomsorgen. Kvalitetsarbetet inom individ- och familjeomsorgen har resulterat i att kostnaderna för försörjningsstödet minskat och det är ett gott exempel på att det går att vända en negativ trend.

FRAMTIDA INVESTERINGAR

Kommunkoncernen inklusive bolag har ett omfattande investeringsprogram framöver. Delar av fastighetsbeståndet från 60- och 70-talet kvarstår att förnya. Som tillväxtkommun i Arlandaregionen är utmaningen att klara finansieringen av bostäder, infrastruktur, nya förskolor, skolor och omsorgsboenden samtidigt som soliditeten behöver stärkas.

Kommunens stora stadsutvecklingsprojekt Fyrklövern och Väsby Entré står i startgroparna och arbetet med en ny översiktsplan pågår, i enlighet med kommunens vision om 63 000 invånare år 2040.

HÖGRE RESULTATMÅL

Sammantaget innebär detta att ett högre resultatmål måste uppnås, i storleksordningen 3–4 procent årligen, för att låneskulden och

räntekostnaderna inte ska urgröpa konsumtionsutrymmet för välfärdstjänsterna. Resultaten har varit positiva och genomsnittligt uppgått till 2 % av skatteintäkterna under en tioårsperiod.

I spåren av den samhällsutveckling som skett har också engångskostnader om 320 mkr för omställningar och nedskrivningar belastat resultaten de senaste fem åren.

Under de tre senaste åren har ett genomsnittligt resultat på 2,2 % uppnåtts. Kommunfullmäktige höjde resultatmålet till 2,5 % inför 2014.

ATTRAKTIV KOMMUN FÖR INVÅNARE OCH FÖRETAG, IDAG OCH I FRAMTIDEN!

De senaste årens utveckling i kommunen är ett kvitto på förändringsarbetets effekter för en attraktiv kommun. Under 2015 fortsätter arbetet med målsättningen att bli årets kvalitetskommun 2017.

Samtidigt har ett arbete påbörjats för höjda ambitioner inom miljö- och hållbarhetsarbetet. Vägen till framgång är att erbjuda välfärdstjänster med hög kvalitet, bra boendemiljöer, ett förstklassigt näringslivsklimat och att samtidigt leda utvecklingen mot ett hållbart samhälle.

Finansiella rapporter och tilläggsupplysningar

RESULTATRÄKNING (mkr)

	Not	Koncern 2014	Koncern 2013	Kommun 2014	Kommun 2013
Verksamhetens intäkter	1	898,9	935,0	456,1	534,6
Verksamhetens kostnader	2	-2 458,6	-2 385,0	-2 243,5	-2 150,9
Avskrivningar och nedskrivningar	3	-150,0	-184,1	-73,0	-111,1
Verksamhetens nettokostnad		-1 709,7	-1 634,1	-1 860,4	-1 727,4
Skatteintäkter	4	1 647,9	1 591,6	1 647,9	1 591,6
Bidrag och avgifter i utjämningsystemen och generella bidrag	5	250,4	234,6	250,4	234,6
Finansiella intäkter	6	6,9	104,5	7,4	10,3
Finansiella kostnader	7	-54,0	-99,2	-10,9	-49,2
Delsumma skatteintäkter och finansnetto		1 851,2	1 831,5	1 894,8	1 787,3
Årets resultat	8	141,5	197,4	34,4	59,9

KASSAFLÖDESANALYS (mkr)

	Not	Koncern 2014	Koncern 2013	Kommun 2014	Kommun 2013
Den löpande verksamheten					
Årets resultat		141,5	197,4	34,4	59,9
Justering för av- och nedskrivningar	3	150,0	184,1	73,0	111,1
Justering för gjorda avsättningar	23	8,6	34,9	9,0	34,6
Justering för uppskjuten skatt		7,2	-3,5	0,0	0,0
Justering för realisationsresultat	9	-35,9	-144,6	-20,9	-77,3
Justering för övriga ej likvidpåverkande		0,0	0,0	0,0	0,0
Ökning/minskning förråd och varulager	10	-15,4	-32,5	-15,4	-32,5
Ökning/minskning kortfristiga fordringar		-10,0	37,4	13,6	25,3
Ökning/minskning kortfristiga skulder		86,7	-31,9	73,0	-18,2
Medel från den löpande verksamheten		332,7	241,3	166,7	102,9
Investeringsverksamheten					
Investering i materiella anläggningstillgångar	16,17	-534,0	-330,5	-208,6	-171,9
Försäljning av materiella anläggningstillgångar	11	67,2	230,5	23,7	101,9
Investering i finansiella anläggningstillgångar	12	0,0	-2,6	0,0	0,9
Försäljning av finansiella anläggningstillgångar	13	0,0	510,7	0,0	3,7
Medel från investeringsverksamheten		-466,8	408,1	-184,9	-65,4
Finansieringsverksamheten					
Nyupptagna lån	14	128,0	115,4	40,8	40,4
Amortering av långfristiga skulder	15	-3,5	-678,8	-3,5	-102,7
Ökning långfristiga fordringar		0,5	0,0	0,0	0,0
Medel från finansieringsverksamheten		125,0	-563,4	37,3	-62,3
Årets kassaflöde		-9,1	86,0	19,1	-24,8
Likvida medel vid årets början		324,1	238,1	95,8	120,6
Likvida medel vid årets slut		315,0	324,1	114,9	95,8

BALANSRÄKNING (mkr)

	Not	Koncern 2014	Koncern 2013	Kommun 2014	Kommun 2013
TILLGÅNGAR					
Anläggningstillgångar					
Mark, byggnader och tekniska anläggningar	16	4 297,3	3 967,0	1 423,8	1 340,9
Maskiner och inventarier	17	72,7	73,1	69,5	69,6
Finansiella anläggningstillgångar	18	7,6	8,1	137,7	137,7
Summa anläggningstillgångar		4 377,6	4 048,2	1 631,0	1 548,2
Omsättningstillgångar					
Förråd, lager och exploateringsfastigheter	19	108,3	90,6	108,3	90,6
Kortfristiga fordringar	20	196,2	165,7	165,9	160,1
Kassa och bank	21	315,0	324,1	114,9	95,8
Summa omsättningstillgångar		619,5	580,4	389,1	346,5
Summa tillgångar		4 997,0	4 628,6	2 020,1	1 894,7
EGET KAPITAL, AVSÄTTNINGAR OCH SKULDER					
Eget kapital					
Årets resultat		141,5	197,4	34,4	59,9
Övrigt eget kapital		2 445,6	2 226,1	873,2	813,4
Summa eget kapital	22	2 587,1	2 423,5	907,6	873,3
Avsättningar					
Avsättningar för pensioner	23	221,0	212,4	220,5	211,5
Övriga avsättningar	24	37,4	24,1	85,9	85,9
Summa avsättningar		258,4	236,5	306,4	297,4
Skulder					
Långfristiga skulder	25	1 610,3	1 551,8	420,6	411,5
Kortfristiga skulder	26	541,3	416,8	385,5	312,5
Summa skulder		2 151,5	1 968,6	806,1	724,0
Summa eget kapital, avsättningar och skulder		4 997,0	4 628,6	2 020,1	1 894,7
POSTER INOM LINJEN/ANSVARSFÖRBINDELSER					
Borgensåtaganden	27	8,7	8,9	1 188,7	1 146,9
Garantiförbindelser		95,3	92,1	95,3	92,1
Övrigt ansvarsförbindelse		0,0	0,6	0,0	0,0
Pensionsförpliktelser äldre än 1998		820,3	852,7	820,3	852,7
Särskild löneskatt på pensionsförpliktelser äldre än 1998		199,0	206,8	199,0	206,8
Pensionsförpliktelser förtroendevalda		5,9	6,1	5,9	6,1
Särskild löneskatt på pensionsförpliktelser förtroendevalda		1,4	1,5	1,4	1,5
Leasing	28				
Soliditet					
Soliditet		52%	52%	45%	46%
Soliditet inklusive pensionsförpliktelser		31%	29%	-6%	-10%

Redovisningsprinciper 2014

Årsredovisningen är upprättad i enlighet med lagen om kommunal redovisning, rekommendationer från Rådet för kommunal redovisning (RKR), såvida inget annat anges.

KONVERTERINGSEFFEKTER I DEN SAMMANSTÄLLDA REDOVISNINGEN

Engångseffekter som uppkommit med anledning av att AB Väsbyhem övergår till komponentavskrivning har i den sammanställda redovisningen i sin helhet redovisats mot eget kapital i enlighet med yttrande från RKR. Direktbokningen mot eget kapital uppgår till 21,2 mkr se not 22.

KORRIGERING FRÅN TIDIGARE ÅR

AB Väsbyhem har under 2014 upptäckt felaktig hantering av tidigare nedskrivna fastigheter. Felen har korrigerats genom att nedskrivningarna återförs mot 2013 års resultat och balansräkning. Rättningen fick följande effekter:

Byggnader 41,3 mkr
Uppskjuten skatteskuld -9,1 mkr
Eget kapital -32,2 mkr

JÄMFÖRELSESTÖRANDE POSTER

Som jämförelsestörande betraktas poster som är sällan förekommande och som uppgår till ett väsentligt belopp.

SKATTEINTÄKTER

Den preliminära slutavräkningen för skatteintäkter baseras på SKL:s decemberprognos i enlighet med rekommendation nr 4.2 från RKR.

ÖVIGA INTÄKTER

Vatten- och avloppsverksamheten samt avfallshanteringen ingår i kommunens samlade verksamhet. En särredovisning upprättas över verksamheterna. Resultatet bokförs mot eget kapital.

PERSONALKOSTNADER

Kommunen redovisar semesterlöne- och övertidsskulden som en kortfristig skuld. Även upplupen skuld för timavlönade under december redovisas som en kortfristig skuld.

AVSKRIVNINGAR

Avskrivning av materiella anläggningstillgångar görs för den beräknade nyttjandeperioden med linjär avskrivning baserat på anskaffningsvärdet. Avskrivningen påbörjas när anläggningen eller anskaffningen tas i bruk. RKR:s rekommendation om komponentavskrivning har påbörjats och planeras att genomföras succesivt från 2015.

AVSKRIVNINGSTIDER

Upplands Väsby kommuns avskrivningstider överensstämmer i allt väsentligt med tabellen enligt nedan. På tillgångar i form av mark, konst och pågående arbete görs inga avskrivningar. Avskrivningstiderna fastställs med utgångspunkt från RKR:s skrift om avskrivningar med en egen bedömning av tillgångarnas beräknade nyttjandetid.

Avskrivningstider	År
Va-anläggningar	25–50
Markanläggningar	33
Byggnader	20–33
Anläggningar, maskiner, och inventarier	5–20
It-inventarier	3–5

GRÄNSDRAGNING MELLAN KOSTNAD OCH INVESTERING

Som investering avses anskaffning av tillgång med en viss varaktighet, 3 år eller längre, och ett visst anskaffningsvärde, minst ett halvt basbelopp.

ANLÄGGNINGSTILLGÅNGAR

Anläggningstillgångarna är upptagna till anskaffningsvärdet minskat med ackumulerade avskrivningar och eventuella nedskrivningar.

LÅNEKOSTNADER

Lånekostnader redovisas i enlighet med huvudmetoden, det vill säga kostnaderna belastar resultatet för den period de hänför sig till och inräknas inte i tillgångarnas anskaffningsvärde.

LEASING

Tilläggsupplysning till leasing avser hyresavtal med en avtalstid som är längre än tre år. All leasing klassificeras som operationell leasing och kostnadsförs i resultaträkningen. Inga avtal med väsentliga belopp finns som skulle kunna klassificeras som finansiella.

PENSIONER

Intjänade pensionsförmåner redovisas som avsättning respektive kortfristig skuld (avgiftsbestämda delen) i balansräkningen. Pensionsförmåner intjänade före 1998 och ej infriade visstidspensioner redovisas som en ansvarsförbindelse. Beräkningen av pensionsförmånerna är utförda av KPA och följer Sveriges kommuner och Landstings ”Riktlinjer för beräkning av pensions-skuld – RIPS07”.

TILLGÅNGAR OCH SKULDER

Tillgångar och skulder har upptagits till anskaffningsvärde där inget annat anges.

AVSÄTTNINGAR

Avsättning är en skuld som är ovisst vad gäller förfallotidpunkt eller belopp.

SAMMANSTÄLLD REDOVISNING

Den sammanställda redovisningen har upprättats enligt förvärvsmetoden med proportionell konsolidering. I koncernredovisningen ingår AB Väsbyhem och Bo i Väsby AB. Interna mellanhavanden av väsentlig betydelse har eliminerats.

I den sammanställda redovisningen ingår samtliga bolag och kommunalförbund där kommunen har minst 20 % inflytande i.

Noter – koncern och kommun (mkr)

RESULTATRÄKNING

	Koncern		Kommun	
	2014	2013	2014	2013
I. Verksamhetens intäkter				
Försäljningsintäkter	40,6	24,1	14,5	15,0
Taxor och avgifter	140,5	139,1	151,4	151,3
Hyror och arrenden	490,1	484,3	89,2	90,6
Bidrag	136,2	127,2	143,2	134,2
Försäljning av verksamhet och konsulttjänster	-3,9	27,7	36,1	59,7
Exploateringsintäkter	8,4	14,6	8,4	14,6
Realisationsvinster	86,7	107,7	12,4	59,1
Försäkringsersättningar	0,5	5,6	0,5	5,6
Övriga intäkter	-0,2	4,7	0,4	4,5
Summa verksamhetens intäkter	898,9	935,0	456,1	534,6
2. Verksamhetens kostnader				
Löner och social avgifter	-718,6	-698,4	-677,8	-652,2
Pensionskostnader	-94,1	-97,7	-91,2	-92,1
Inköp av anläggnings- och underhållsmaterial	-28,5	-18,9	-9,9	-4,9
Bränsle, energi och vatten	-85,9	-97,9	-41,0	-45,0
Köp av huvudverksamhet	-1 026,1	-977,4	-1 026,1	-977,4
Lokaler och markhyror, se även not 28	-72,7	-61,3	-90,2	-79,1
Övriga tjänster	-285,7	-297,1	-218,3	-203,3
Lämnade bidrag	-66,0	-73,0	-66,6	-73,6
Realisationsförluster och utrangeringar	0,0	0,0	0,0	0,0
Övriga kostnader	-81,0	-63,3	-22,4	-23,3
Summa verksamhetens kostnader	-2 458,6	-2 385,0	-2 243,5	-2 150,9
3. Avskrivningar och nedskrivningar				
Avskrivning byggnader och anläggningar	-119,9	-122,1	-57,6	-56,6
Avskrivning maskiner och inventarier	-14,3	-13,6	-12,2	-11,2
Nedskrivningar	-15,8	-48,4	-3,2	-43,3
Summa avskrivningar	-150,0	-184,1	-73,0	-111,1
4. Skatteintäkter				
Preliminär kommunalskatt	1 652,0	1 600,6	1 652,0	1 600,6
Preliminär slutavräkning innevarande år	0,3	-9,9	0,3	-9,9
Slutavräkningsdifferens föregående år	-4,4	0,9	-4,4	0,9
Summa skatteintäkter	1 647,9	1 591,6	1 647,9	1 591,6
5. Generella statsbidrag och utjämning				
Inkomstutjämningsbidrag	142,0	133,3	142,0	133,3
Strukturbidrag	4,3	0,0	4,3	0,0
Införandebidrag	30,8	0,0	30,8	0,0
Regleringsbidrag	9,6	18,5	9,6	18,5
Kostnadsutjämningsbidrag	0,0	17,8	0,0	17,8
Bidrag för LSS-utjämning	8,7	7,2	8,7	7,2
Kommunal fastighetsavgift	57,9	57,8	57,9	57,8
Kostnadsutjämningsavgift	-2,9	0,0	-2,9	0,0
Summa generella statsbidrag och utjämning	250,4	234,6	250,4	234,6
6. Finansiella intäkter				
Utdelningar på aktier och andelar	0,2	1,7	2,0	1,7
Ränteintäkter	2,6	8,4	1,3	1,1
Borgensavgift	4,0	0,0	4,0	3,9
Övriga finansiella intäkter	0,1	94,4	0,1	3,6
Summa	6,9	104,5	7,4	10,3
7. Finansiella kostnader				
Räntekostnader	-50,8	-46,0	-7,7	-9,2
Ränta på pensionsavsättningar	-2,9	-5,1	-2,9	-5,1
Effekt av sänkt diskonteringsränta pensioner	0,0	-20,4	0,0	-20,4
Nedskrivning finansiella omsättningstillgångar	-0,0	-14,3	0,0	-14,3
Övriga finansiella kostnader	-0,3	-13,4	-0,3	-0,2
Summa	-54,0	-99,2	-10,9	-49,2

	Koncern		Kommun	
	2014	2013	2014	2013
8. Jämförelsestörande poster				
Realisationsvinst exploateringsområden	5,1	12,0	5,1	12,0
Realisationsvinst försäljning mark	0,0	2,6	0,0	2,6
Realisationsvinst försäljning tomträtter	3,3	0,0	3,3	0,0
Försäkringsintäkt	0,0	5,6	0,0	5,6
AFA avgiftsbefrielseförsäkring	0,0	25,8	0,0	25,8
Reavinst försäljning fastigheter	12,4	56,9	12,4	56,9
Summa inom verksamhetens intäkter	20,8	102,9	20,8	102,9
Nedskrivning av pågående arbete, exploateringsområden och övrigt	-2,8	-42,8	-2,8	-42,8
Sanering mm Råbäcken				
Brandskyddsarbete	-4,4	-8,2	-4,4	-8,2
Omställningskostnader/organisationsförändring o.dyl.	0,0	-2,4	0,0	-2,4
Summa inom verksamhetens intäkter och kostnader, netto	-7,2	-53,4	-7,2	-53,4
Vinst försäljning dotterbolag	0,1	3,6	0,1	3,6
Nedskrivning finansiell tillgång	0,0	-14,3	0,0	-14,3
Effekt av sänkt diskonteringsränta pensioner	0,0	-20,4	0,0	-20,4
Summa jämförelsestörande poster	13,7	18,4	13,7	18,4

KASSAFLÖDESANALYS

9. Justering för realisationsresultat	2014	2013	2014	2013
Realisationsresultat avslutning av exploateringsområden	-5,1	-14,6	-5,1	-14,6
Realisationsresultat försäljning aktier	-0,1	-76,2	-0,1	-3,6
Realisationsresultat tomträttsförsäljning	-3,3	0,0	-3,3	0,0
Realisationsresultat fastighetsförsäljning	-27,4	-53,8	-12,4	-59,1
Summa	-35,9	-144,6	-20,9	-77,3
10. Ökning/minskning förråd och varulager	2014	2013	2014	2013
Exploateringsfastighet - tomten Vilunda gymnasium	-3,6	-19,7	-3,6	-19,7
Pågående arbete	-11,8	-12,8	-11,8	-12,8
Summa	-15,4	-32,5	-15,4	-32,5
11. Försäljning av materiella anläggningstillgångar	2014	2013	2014	2013
Försäljning av fastigheter	67,0	230,5	23,5	101,9
Försäljning av maskiner och inventarier	0,2	0,0	0,2	0,0
Summa	67,2	230,5	23,7	101,9
12. Investering i finansiella anläggningstillgångar	2014	2013	2014	2013
Andelar i Kommuninvest ekonomiskförening	0,0	1,0	0,0	1,0
Köp/försäljning av aktier	0,0	-3,6	0,0	-0,1
Summa	0,0	-2,6	0,0	0,9
13. Försäljning av finansiella anläggningstillgångar	2014	2013	2014	2013
Försäljning av aktier och obligationer	0,0	510,7	0,0	3,7
Summa	0,0	510,7	0,0	3,7
14. Nyupptagna lån	2014	2013	2014	2013
Lån i banker och kreditinstitut	87,2	75,0	0,0	0,0
Förutbetalda gatukostnadsersättning	32,8	29,1	32,8	29,1
Förutbetalda va-anslutningsavgifter	6,4	11,3	6,4	11,3
Förutbetalda investeringsbidrag	1,6	0,0	1,6	0,0
Summa	128,0	115,4	40,8	40,4
15. Amortering av långfristiga skulder	2014	2013	2014	2013
Lån i banker och kreditinstitut	0,0	-676,1	0,0	-100,0
Gatukostnadsersättning	-1,4	-0,7	-1,4	-0,7
Va-anslutningsavgifter	-2,0	-1,8	-2,0	-1,8
Investeringsbidrag	-0,1	-0,2	-0,1	-0,2
Summa	-3,5	-678,8	-3,5	-102,7

	Koncern		Kommun	
BALANSRÄKNING				
16. Mark, byggnader och tekniska anläggningar inkl pågående arbete	2014	2013	2014	2013
Mark	223,4	218,3	19,7	19,7
Verksamhetsfastigheter	2 942,0	2 925,8	580,7	580,6
Anläggningar för affärsverksamhet	206,9	185,1	211,4	188,7
Publika fastigheter	351,0	349,4	351,0	349,4
Fastigheter för annan verksamhet	101,3	105,5	101,3	105,5
Summa mark, byggnader och tekniska anläggningar exkl pågående arbete	3 824,6	3 784,1	1 264,1	1 243,9
Pågående ny-, till- och ombyggnad	472,7	182,9	159,7	97,0
Summa pågående ny- till- och ombyggnad	472,7	182,9	159,7	97,0
Summa mark, byggnader och tekniska anläggningar inkl pågående arbete	4 297,3	3 967,0	1 423,8	1 340,9
Mark, byggnader och tekniska anläggningar exkl pågående arbete				
<i>Ingående anskaffningsvärde</i>	5 176,1	4 792,6	1 940,3	1 761,3
Slutredovisning av investeringar	205,5	511,6	103,1	254,3
Nedskrivning	0,0	72,4	0,0	0,0
Försäljning/utrangering //	-98,6	-173,4	-55,4	-75,3
Effekter av K3 i dotterbolag	27,1	0,0	0,0	0,0
Omföring till maskiner och inventarier	-0,9	0,0	-0,9	0,0
<i>Utgående anskaffningsvärde</i>	5 309,2	5 176,1	1 987,1	1 940,3
<i>Ingående avskrivningar</i>	-1 392,0	-1 249,4	-696,4	-671,6
Årets avskrivningar	-120,2	-117,6	-58,1	-57,0
Nedskrivning	-16,1	-83,2	0,0	0,0
Försäljning/utrangering //	43,3	58,2	31,1	32,2
Omföring till maskiner och inventarier	0,4	0,0	0,4	0,0
<i>Utgående avskrivningar</i>	-1 484,6	-1 392,0	-723,0	-696,4
Summa	3 824,6	3 811,2	1 264,1	1 243,9
<i>// Upplands Väsby kommun försäljning av Kulturhuset och utrangering av bl a förskolan Visselpipan och Hasselskolan.</i>				
Pågående ny- till- och ombyggnad				
<i>Ingående värde</i>	182,9	380,7	97,0	189,6
Årets anskaffningar	539,1	316,5	208,6	172,7
Årets gatukostnadsättningar	-32,8	-29,1	-32,8	-29,1
Årets investeringsbidrag	-1,6	0,0	-1,6	0,0
Slutredovisning av investeringar	-220,9	-479,2	-111,5	-236,2
- varav årets gatukostnadsättningar	1,9	29,1	1,9	29,1
- varav årets investeringsbidrag	1,3	0,0	1,3	0,0
Nedskrivningar	6,0	-6,0	0,0	0,0
<i>Utgående värde</i>	472,7	182,9	159,7	97,0
Summa	472,7	182,9	159,7	97,0
17. Maskiner och inventarier	2014	2013	2014	2013
Maskiner och inventarier	58,5	62,9	55,5	59,4
Förbättringsutgifter på fastigheter ej ägda av kommunen	14,2	10,2	14,0	10,2
Summa maskiner och inventarier	72,7	73,1	69,5	69,6
Maskiner och inventarier				
<i>Ingående anskaffningsvärde</i>	165,8	168,1	146,1	140,8
Slutredovisning av investeringar	13,7	11,7	11,7	11,0
Försäljning/utrangering	-3,3	-14,0	-2,8	-5,7
Nedskrivning	0,0	0,0	0,0	0,0
Omfört från anläggningstillgångar	0,8	0,0	0,8	0,0
<i>Utgående anskaffningsvärde</i>	177,0	165,8	155,8	146,1
<i>Ingående avskrivningar</i>	-92,7	-93,3	-76,5	-71,0
Årets avskrivningar	-14,5	-13,2	-12,2	-11,2
Försäljning/utrangering	3,3	13,8	2,8	5,7
Nedskrivning	0,0	0,0	0,0	0,0
Omfört från anläggningstillgångar	-0,4	0,0	-0,4	0,0
<i>Utgående avskrivningar</i>	-104,3	-92,7	-86,3	-76,5
Summa maskiner och inventarier	72,7	73,1	69,5	69,6

	Koncern		Kommun	
	2014	2013	2014	2013
18. Finansiella anläggningstillgångar				
AB Väsbyhem	0,0	0,0	130,0	130,0
Vårljus AB	0,3	0,3	0,3	0,3
Söderhalls Renhållnings AB	0,8	0,8	0,8	0,8
Stockholmregionens Försäkrings AB	3,8	3,8	3,8	3,8
Kommuninvest ekonomisk förening	1,0	1,9	1,9	1,9
Aktier och andelar	0,0	0,1	0,0	0,0
Delsumma aktier och andelar	5,9	6,9	136,8	136,8
Bostadsrätter	0,9	0,9	0,9	0,9
Övriga långfristiga fordringar	0,8	0,3	0,0	0,0
Delsumma långfristiga fordringar	1,7	1,2	0,9	0,9
Summa	7,6	8,1	137,7	137,7
19. Lager och exploateringsfastigheter				
Exploatering kvarteret Messingen	77,7	74,1	77,7	74,1
Pågående arbete - exploatering	30,6	16,5	30,6	16,5
Summa	108,3	90,6	108,3	90,6
Pågående arbete - exploatering				
Ingående värde	16,5	31,9	16,5	31,9
Årets anskaffningar	18,1	28,9	18,1	28,9
Årets försäljningar	-6,2	-13,5	-6,2	-13,5
Nedskrivning av pågående arbete, exploateringsområden	-2,8	-42,8	-2,8	-42,8
Realisationsvinst från avslutning av exploateringsområden	5,0	12,0	5,0	12,0
Summa	30,6	16,5	30,6	16,5
20. Kortfristiga fordringar				
Kundfordringar	55,0	50,9	66,4	49,3
Statsbidragsfordringar	2,8	2,8	2,8	2,8
Skattefordringar	5,6	14,7	0,0	9,1
Övriga kortfristiga fordringar	53,8	39,3	20,3	36,1
Förutbetalda kostnader/upploopna intäkter	79,0	58,0	76,4	62,8
Summa	196,2	165,7	165,9	160,1
21. Kassa och bank				
Kassa och bank	315,0	324,1	114,9	95,8
Summa	315,0	324,1	114,9	95,8
22. Eget kapital				
Skattefinansierad verksamhet				
Ingående balans	877,4	826,6	877,4	826,6
Årets resultat	28,8	50,9	28,8	50,9
Utgående balans	906,2	877,5	906,2	877,5
Affärsdrivande verksamhet				
Ingående balans	1 546,0	1 304,9	-4,2	-13,2
Direktbokning eget kapital effekt av K3 i dotterbolag	21,2	0,0	0,0	0,0
Direktbokning eget kapital	1,0	94,6	0,0	0,0
Årets resultat 1/	112,7	146,5	5,6	9,0
Summa affärsdrivande verksamhet 2/	1 680,9	1 546,0	1,4	-4,2
Summa eget kapital	2 587,1	2 423,5	907,6	873,3
<i>1/ Kommunen: Årets resultat fördelat per verksamhetsgren för den affärsdrivande verksamheten: vatten och avlopp 3,7 mkr, avfallshantering 1,9 mkr.</i>				
<i>2/ Kommunen: Eget kapital fördelat per verksamhetsgren för den affärsdrivande verksamheten: vatten och avlopp -8,2 mkr (-11,9 mkr) och avfallshantering 9,6 mkr (7,7 mkr).</i>				
Öronmärkning av eget kapital. Pensioner				
Reserverat för pensioner i bokslut 2007	10,0	10,0	10,0	10,0
Reserverat för pensioner i bokslut 2008	10,0	10,0	10,0	10,0
Summa öronmärkt eget kapital för pensioner 1/	20,0	20,0	20,0	20,0
Årets resultat enligt balanskravet				
Årets resultat, förändring av eget kapital	141,5	197,4	34,4	59,9
Avgår realisationsvinster från försäljning av fastigheter	-12,4	-59,1	-12,4	-59,1
Tillkommer effekt av sänkt diskonteringsränta pensioner	0,0	20,4	0,0	20,4
Summa	129,1	158,7	22,0	21,2

	Koncern		Kommun	
	2014	2013	2014	2013
23. Avsättning för pensioner				
Specifikation - Avsatt till pensioner				
Förmånsbestämd ålderspension	170,1	162,4	169,6	161,5
Förmånsbestämd ålderspension, förtroendevalda	5,4	7,5	5,4	7,5
Pension till efterlevande	1,1	1,2	1,1	1,2
Visstidspensioner	1,3	0,0	1,3	0,0
Löneskatt	43,1	41,3	43,1	41,3
Summa	221,0	212,4	220,5	211,5
Avsatt till pensioner				
Ingående avsättning	212,4	177,5	211,5	176,9
Ränteuppräknig	2,6	2,6	2,6	2,6
Basbeloppsuppräknig	-0,3	1,5	-0,3	1,5
Årets utbetalningar	-6,1	-5,1	-5,7	-5,1
Sänkning av diskonteringsräntan	0,0	16,4	0,0	16,4
Slutbetalning förmånsbestämd ålderspension	0,2	0,7	0,2	0,7
Intjänad förmånsbestämd ålderspension	11,6	11,6	11,6	11,3
Nya efterlevandepensioner	0,1	0,3	0,1	0,3
Övrig post	-1,3	0,1	-1,3	0,1
Förändring löneskatt	1,8	6,8	1,8	6,8
Summa avsatt till pensioner	221,0	212,4	220,5	211,5
Aktualiseringsgrad	91%	91%	91%	91%

Avser avsättning för pensioner utöver individuell del.

Under rubriken ansvarsförbindelser ingår förpliktelser för pensionsförmåner som intjänats före 1998. Förpliktelsen uppgår till 1 026,6 (1 067,1) mkr inklusive löneskatt. Pensionsåtaganden (förutom den individuella delen) har förvaltats genom s.k. återlån och används i den löpande verksamheten.

	2014		2013	
	2014	2013	2014	2013
24. Övriga avsättningar				
Avsättning framtida investering och exploatering				
Redovisat värde vid årets början	0,0	0,0	85,9	85,9
Nya avsättningar				
Utgående avsättning	0,0	0,0	85,9	85,9
Avsättning för uppskjuten skatt				
Redovisat värde vid årets början	30,0	18,4	0,0	0,0
Förändring med anledning av fission	0,0	0,0	0,0	0,0
Förändring av skattefordran/skuld	7,4	-3,4	0,0	0,0
Förändring med anledning av K3 och nedskrivning	0,0	15,0	0,0	0,0
Utgående avsättning	37,4	30,0	0,0	0,0
Summa övriga avsättningar	37,4	30,0	85,9	85,9
25. Långfristiga skulder				
Lån i banker och kreditinstitut	1 487,3	1 438,0	300,0	300,0
Övriga långfristiga skulder	3,3	3,2	0,9	0,9
Förutbetalda intäkter som regleras över flera år				
Gatukostnadsersättningar	42,9	42,3	42,9	42,3
Anslutningsavgifter	71,1	63,7	71,1	63,7
Investeringsbidrag	5,7	4,6	5,7	4,6
Summa	1 610,3	1 551,8	420,6	411,5

Investeringsbidrag, gatukostnadsersättningar och anslutningsavgifter periodiseras linjärt under samma nyttjandetid som motsvarande tillgång har.

Uppgifter om lån i banker och kreditinstitut

	2014		2013	
	2014	2013	2014	2013
Lån som förfaller inom				
1 år	367,9	188,0	100,0	100,0
2-3 år	625,0	650,0	200,0	100,0
4-5 år	150,0	425,0	0,0	100,0
mer än 5 år	375,0	175,0	0,0	0,0
26. Kortfristiga skulder				
Kortfristiga skulder till kreditinstitut och kunder	37,9	0,0	0,0	0,0
Leverantörsskulder	226,9	158,3	148,1	111,5
Moms och särskilda punktskatter	25,3	5,1	25,6	3,3
Personalens skatter, avgifter och löneavdrag	10,4	13,4	10,4	10,3
Övriga kortfristiga skulder	5,7	1,6	1,6	2,4
Upplupna kostnader och förutbetalda intäkter	235,0	238,4	199,8	185,0
Summa	541,3	416,8	385,5	312,5

	Koncern		Kommun	
	2014	2013	2014	2013
27. Ansvarförbindelser				
AB Väsbyhem	0,0	0,0	1 180,0	1 138,0
Sverigefinska skolan	8,3	8,4	8,3	8,4
Kommunalt förlustansvar för egnahem	0,4	0,5	0,4	0,5
Delsumma borgensförbindelser	8,7	8,9	1 188,7	1 146,9
Käppalaförbundet	95,3	92,1	95,3	92,1
Delsumma garantiförbindelser	95,3	92,1	95,3	92,1
Kommuninvest I/	0,0	0,0	0,0	0,0
Ställda säkerheter för belånade värdepapper	0,0	0,0	0,0	0,0
Ansvarsbelopp Fastigo	0,0	0,6	0,0	0,0
Delsumma övriga ansvarförbindelser	0,0	0,6	0,0	0,0
Summa ansvarförbindelser exklusive pensionsförpliktelser	104,0	101,6	1 284,0	1 239,0
Pensionsförpliktelser				
Pensionsförpliktelser för pensioner intjänade före 1998	820,3	852,7	820,3	852,7
Löneskatt på pensionsförpliktelser för pensioner intjänade före 1998	199,0	206,8	199,0	206,8
Pensionsförpliktelser förtroendevalda	5,9	6,1	5,9	6,1
Löneskatt pensionsförpliktelser förtroendevalda	1,4	1,5	1,4	1,5
Summa ansvarförbindelser pensionsförpliktelser	1 026,6	1 067,1	1 026,6	1 067,1

// Upplands Väsby kommun har i april 2010 ingått en solidarisk borgen såsom för egen skuld för Kommuninvest i Sverige AB:s samtliga nuvarande och framtida förpliktelser. Samtliga 280 kommuner som per 2014-12-31 var medlemmar i Kommuninvest ekonomisk förening har ingått likalydande borgensförbindelser.

Mellan samtliga medlemmar i Kommuninvest ekonomisk förening har ingåtts ett regressavtal som reglerar föreningen av ansvaret mellan medlemskommunerna vid ett eventuellt anspråktagande av ovan nämnd borgensförbindelse. Enligt regressavtalet ska ansvaret fördela dels i förhållande till storleken på de medel som respektive medlemskommun lånat av Kommuninvest i Sverige AB, dels i förhållande till storleken på medlemskommunernas respektive insatskapital i Kommuninvest ekonomisk förening. Vid en uppskattning av den finansiella effekten av Upplands Väsby kommuns ansvar enligt ovan nämnd borgensförbindelse, kan noteras att per 2014-12-31 uppgick Kommuninvest i Sverige AB:s totala förpliktelser till 299 065 476 978 kronor och totala tillgångar till 290 729 650 160 kronor. Kommunens andel av de totala förpliktelser uppgick till 1 520 745 115 kronor och andelar av de totala tillgångar uppgick till 1 477 919 669 kronor.

Ett avtal med okänt värde för Upplands Väsby del är skrivet och ingår därför inte i beloppet för åtaganden. Upplands Väsby kommun och Vallentuna kommun har avtalat med Vägverket om medfinansiering av väg 268. Sträckan Grana-trafikplats Glädjen ska bli mer trafiksäker och få bättre framkomlighet. Avtalet är på totalt 90,0 miljoner kronor men innehåller ingen fördelning om respektive kommuns andel. Kostnadsfördelningen mellan kommunerna kommer att bli beroende av var vägen dras.

	2014	2013	2014	2013
28. Leasing				
Ej uppsägningsbara operationella leasingavtal överstigande 3 år				
Minimileasavgifter				
- därav förfall inom 1 år	82,4	72,5	81,0	71,2
- därav förfall inom 2-5 år	280,4	260,9	279,1	259,8
- därav förfall senare än 5 år	781,1	554,2	781,1	554,2
<i>Upplands Väsby kommuns siffror för 2013 är korrigerade på grund av att alla avtal ej var med.</i>				
Soliditet	2014	2013	2014	2013
Soliditet	52%	52%	45%	46%
Soliditet inklusive pensionsförpliktelser	31%	29%	-6%	-10%

DRIFTRÉDOVISNING (mkr) – resultaträkning per nämnd

NÄMND	Resultat Bokslut 2013	INTÄKTER/KOSTNADER 2014				Resultat 2014	BUDGET 2014				Resultat	Avvikelse
		Kom ers Prest ers	Intäkter	S:a intäkt	Kostnader		Kom ers Prest ers	Intäkter	S:a intäkt	Kostnader		
Nämnder och utskott, beställarn												
Kommunstyrelsen	8,5	124,2	10,3	134,5	-127,0	7,5	124,2	9,9	134,1	-134,1	0,0	7,5
Räddningstjänst	0,0	29,1	0,0	29,1	-29,0	0,1	29,1	0,0	29,1	-29,1	0,0	0,1
Revisionen	0,2	1,5	0,0	1,5	-1,5	0,0	1,5	0,0	1,5	-1,5	0,0	0,0
Överförmyndarnämnden	0,2	3,4	0,0	3,4	-3,4	0,0	3,4	0,0	3,4	-3,4	0,0	0,0
Social- och äldreomsorgen	-16,5	644,3	58,3	702,6	-726,5	-23,9	644,3	54,1	698,4	-698,4	0,0	-23,9
Nämnd för familjerätt	0,3	2,8	6,4	9,2	-9,0	0,2	2,8	6,6	9,4	-9,4	0,0	0,2
Kultur- och fritidsnämnden	0,0	89,2	26,2	115,4	-113,9	1,5	89,2	26,4	115,6	-115,6	0,0	1,5
Utbildningsnämnden	6,7	832,0	88,5	920,5	-924,7	-4,2	832,0	84,0	916,0	-916,0	0,0	-4,2
Teknik- o. fastighetsutsk. skattefin verksh	4,0	63,0	252,6	315,6	-314,7	0,9	63,0	256,8	319,8	-320,8	-1,0	1,9
Teknik- o. fastighetsutsk. affärsdriv verksh	9,0	0,0	95,8	95,8	-90,2	5,6	0,0	96,2	96,2	-95,2	1,0	4,6
Byggnadsnämnden	3,4	14,1	23,8	37,9	-32,0	5,9	14,1	25,1	39,2	-39,2	0,0	5,9
Miljö- och hälsoskydds-nämnden	0,5	9,2	4,1	13,3	-12,5	0,8	9,2	3,5	12,7	-12,7	0,0	0,8
Delsum nämnder o utskott, beställ	16,3	1 812,8	566,0	2 378,8	-2 384,4	-5,6	1 812,8	562,6	2 375,4	-2 375,4	0,0	-5,6
Nämnder o utskott, utförarn												
Produktionsstyrelsen	0,2	686,2	143,5	829,7	-834,2	-4,5	692,5	120,3	812,8	-812,8	0,0	-4,5
Stöd-och processutskottet	0,5	78,6	21,6	100,2	-99,9	0,3	79,7	14,3	94,0	-94,0	0,0	0,3
Delsumma nämnder o utskott, utför	0,7	764,8	165,1	929,9	-934,1	-4,2	772,2	134,6	906,8	-906,8	0,0	-4,2
Avgår prestationsersättning	0,0	-764,8	0,0	-764,8	764,8	0,0	-772,2	0,0	-772,2	772,2	0,0	0,0
Summa nämnder och utskott	17,0	1 812,8	731,1	2 543,9	-2 553,7	-9,8	1 812,8	697,2	2 510,0	-2 510,0	0,0	-9,8
Förändring upplupna löner för semester, övertid o timanställda	5,1	0,0	0,0	0,0	7,0	7,0	0,0	0,0	0,0	0,0	0,0	7,0
Övr gememens verksamhetsposter	11,4	0,0	57,5	57,5	-102,3	-44,8	0,0	56,7	56,7	-94,2	-37,5	-7,3
Avgår kommunersättning	-1 760,9	-1 812,8	0,0	-1 812,8	0,0	-1 812,8	-1 812,8	0,0	-1 812,8	0,0	-1 812,8	0,0
Avgår övriga interna poster	0,0	0,0	-332,5	-332,5	332,5	0,0	0,0	-211,9	-211,9	211,9	0,0	0,0
Summa verksamhet	-1 727,4	0,0	456,1	456,1	-2 316,5	-1 860,4	0,0	542,0	542,0	-2 392,3	-1 850,3	-10,1
Finansiering	1 787,3	0,0	1 905,7	1 905,7	-10,9	1 894,8	0,0	1 906,4	1 906,4	-14,9	1 891,5	3,3
Summa driftredovisning exklusive interna poster	59,9	0,0	2 361,8	2 361,8	-2 327,4	34,4	0,0	2 448,4	2 448,4	-2 407,2	41,2	-6,7

INVESTERINGSREDOVISNING (mkr)

Investeringsprojekt	Budget 2014	Bokslut 2014	Avvikelse 2014
Skol- och förskolelokaler	50,2	18,6	31,6
Boende, omsorgslokaler	12,2	3,9	8,3
Kultur- och fritidslokaler och anläggningar	3,9	0,8	3,1
Övriga lokaler	10,0	8,2	1,8
Energisparåtgärder och vindkraft	5,1	1,8	3,3
Strategiska förvärv	0,0	8,1	-8,1
Summa fastigheter och lokaler	81,4	41,4	40,0
Centrala Väsby	31,6	10,2	21,4
Messingen	3,1	2,5	0,6
Västra Väsby	24,4	12,2	12,2
Östra Väsby	25,2	32,6	-7,4
Övriga Väsby	1,0	0,0	1,0
Summa gator, vägar, park inom exploateringsområden //	85,3	57,5	27,8
Gator, vägar, gc-väg utanför exploateringsområden	49,2	27,1	22,1
Park utanför exploateringsområden	4,0	1,8	2,2
Miljöinvestering och naturskydd i kommunens skogsmark	2,5	2,6	-0,1
Summa gator, vägar, park utanför exploateringsområden	55,7	31,5	24,2
Infrastruktur	2,5	0,0	2,5

Investeringsprojekt	Budget 2014	Bokslut 2014	Avvikelse 2014
IT-investeringar	3,0	1,0	2,0
Övriga inventarier	15,0	5,5	9,5
Summa inventarier	18,0	6,5	11,5
Summa skattefinansierad verksamhet	242,9	136,9	106,0
Centrala Väsby	10,5	1,4	9,1
Messingen	0,0	-0,3	0,3
Västra Väsby	26,7	10,1	16,6
Östra Väsby	17,9	15,5	2,4
Summa VA inom exploateringsomr	55,1	26,7	28,4
VA utanför exploateringsområden	14,0	10,6	3,4
Summa Va utanför exploateringsomr	14,0	10,6	3,4
Summa va-verksamhet	69,1	37,3	27,5
Summa investeringar	312,0	174,2	137,8

// Avser utgift. Under gator, vägar, park inom exploateringsområden har dessutom redovisats gatukostnadsersättning på 32,8 mkr.

Revisionsberättelse för 2014

Revisorerna i Upplands Väsby kommun

Till fullmäktige i Upplands Väsby kommun

Vi av fullmäktige utsedda revisorer har granskat den verksamhet som bedrivits i styrelser och nämnder, samt som utsedda lekmannarevisorer även verksamheten i kommunens företag och förbund.

Styrelser och nämnder ansvarar för att verksamheten bedrivs i enlighet med gällande mål, beslut och riktlinjer samt de föreskrifter som gäller för verksamheten. De ansvarar också för att det finns en tillräcklig intern kontroll samt återredovisning till fullmäktige. Revisorernas ansvar är att granska verksamhet, kontroll och redovisning och pröva om verksamheten bedrivits i enlighet med fullmäktiges uppdrag.

Granskningen har utförts enligt kommunallagen, kommunens revisionsreglemente och god revisionssed i kommunal verksamhet. Granskningen har genomförts med den inriktning och omfattning som behövs för att ge rimlig grund för bedömning och ansvarsprövning. Ernst & Young AB har biträtt oss vid granskningen.

Enligt god redovisningssed i kommu-

nal verksamhet finns åtta grunder för ansvarsprövningen. Två av dessa är ”bristande måluppfyllelse” och ”bristande styrning, ledning, uppföljning och kontroll”.

Som vi noterade i föregående års revisionsberättelse, så visar måluppfyllelsen vad gäller resultaten i skolan på fortsatt stora negativa avvikelser i förhållande till av fullmäktige beslutade målnivåer. I vissa fall visar utfallen också, liksom föregående år, på en försämring jämfört med tidigare år.

I föregående års revisionsberättelse noterade vi också att styrningen inom Social- och äldre- och äldre- och äldre- och äldre- nämnden behövde förstärkas. Årets granskning visar på fortsatta brister i nämndens ekonomistyrning.

Mot bakgrund av ovan framförda brister bedömer vi att styrningen behöver förstärkas i Utbildningsnämnden, Styrelsen för Väsby Valfärd och Social- och äldre- och äldre- och äldre- nämnden. Mot bakgrund av att det pågår aktiviteter och att det finns åtgärdsplaner för att åtgärda bristerna har vi valt att inte rikta någon anmärkning mot berörda styrelser

och nämnder. Det är viktigt att bristerna i måluppfyllelse och styrning åtgärdas.

I granskningen har vi noterat fortsatta brister i den interna kontrollen kopplat till upphandling. Det föreligger avvikelser från lagen om offentlig upphandling och kommunens upphandlingspolicy.

För övrigt bedömer vi att styrelser och nämnder i Upplands Väsby kommun har bedrivit verksamheten på ett ändamålsenligt och från ekonomisk synpunkt tillfredsställande sätt. Räkenskaperna bedöms vara rättvisande. Styrelsernas och nämndernas interna kontroll bedöms ha varit tillräcklig.

Vi tillstyrker att fullmäktige beviljar ledamöterna i styrelser och nämnder ansvarsfrihet. Vi tillstyrker att kommunens årsredovisning för 2013 fastställs. Som underlag för vår bedömning åberopar vi bifogade redogörelse och rapporter.

Upplands Väsby den 1 april 2014



Anna-Lena Edwinston



Reidar Ahl



Anita Bergkvist



Sten Deutgen



Ann-Gotting-Veide



Hans Nordlander

Till revisionsberättelsen hör bilagorna:

- Revisorernas verksamhetsredogörelse
- De sakkunnigas rapporter (nr 1–10)
- Granskningsrapporter från lekmanna-

revisorerna i Bo i Väsby AB, Bo i Väsby Fastighets Holding AB, AB Väsbyhem, Väsbyhem Fastighets AB, Väsbyhem Parkerings AB, samt förbundet Brand-

kåren Attunda

- Revisionsberättelse från auktoriserade revisorn i Bo i Väsby AB, Bo i Väsby Fastighets Holding AB, AB Väsbyhem, Väsbyhem Fastighets AB och Väsbyhem Parkerings AB

Revisorernas verksamhetsredogörelse år 2013

ANSVAR SOM RÅDE Revisionen är ett demokratiskt kontrollinstrument som på uppdrag av kommunfullmäktige granskar den kommunala verksamheten. Revisorerna är oberoende och arbetar objektivt och förutsättningslöst. Revisionen har under 2013 bestått av sex förtroendevalda revisorer och biträds av yrkesrevisorer från Ernst & Young på konsultbasis. Bland revisorerna finns även utsedda lekmanrevisorer i kommunens bolag och förbund.

UPPDRAGET Revisorernas uppgifter följer av kommunallag, revisionsreglemente och god revisionssed i kommunal verksamhet. Uppdraget som lekmanrevisorer utgår från är aktiebolagslagen, kommunallagen och god revisionssed.

Revisionens yttersta syfte är att ge kommunfullmäktige underlag till ansvarsprövning av nämnder, styrelser och enskilda förtroendevalda.

Revisionen granskar översiktligt all verksamhet som bedrivs inom kommunstyrelsens och nämndernas verksamhetsområden samt genomför fördjupade granskningar. Inriktning och omfattning av granskningarna baseras på en väsentlighets- och riskanalys.

Vår inriktning är att arbeta aktivt och utifrån en övergripande nivå med ett helhetsperspektiv. Syftet är att arbeta konstruktivt och förebyggande.

ÅRET SOM GÅTT Revisionen har granskat attverksamheten sköts på ett ändamålsenligt och ur ekonomisk synpunkt tillfredsställande sätt. Vidare har vi granskat att räkenskaperna är rättvisande och att den interna kontrollen inom nämnderna är tillräcklig.

Granskningen av räkenskaper och förvaltning har baserats på en upprättad revisionsplan. Arbetet har fortlöpande utförts med stöd av revisionskonsulter från Ernst & Young AB.

Revisionens inriktning har stämts av med kommunfullmäktiges presidium.

GRANSKNING ÅR 2013 Granskningen har utförts enligt god revisionssed. Som ett led i en genomgång av all verksamhet har vi tagit del av styrelser och nämnders protokoll, granskat räkenskaper, delårsrapporter, bokslut och andra handlingar som lämnar information om kommunens ekonomi och förvaltning. Vidare har vi träffat ett antal nämndpresidier och utskott.

En orientering kring vissa verksamhetens mål, risker samt uppföljning av ekonomi och verksamhet etc har förts vid möten med ansvariga chefer.

Politiker och tjänstemän har informerat om verksamhet och ekonomi vid revisionens möten.

Revisionens arbete och de fördjupade granskningar som genomförts, har dokumenterats i följande revisionsrapporter:

- NR 1 Kommunens miljöarbete
- NR 2 Protokollens kvalitet
- NR 3 Bisysslor
- NR 4 Ekonomistyrning inom hemtjänsten
- NR 5 Delårsrapport
- NR 6 Intern kontroll räkenskaper
- NR 7 Granskning av finanspolicy och finansiella föreskrifter
- NR 8 Grundläggande granskning
- NR 9 Granskning av årsbokslut och årsredovisning
- NR 10 Uppföljning av granskning av upphandling från 2011

Revisionsrapporterna har lämnats till granskade styrelser/nämnder. I flera fall har svar begärts från berörda styrelser och nämnder.

I föregående års verksamhetsredogörelse lyfte vi särskilt fram att det förelåg stora brister i måluppfyllelsen inom skolan, samt att ekonomistyrningen inom Social- och äldrenämnden behövde stärkas.

Bristerna i måluppfyllelsen för skolan är fortsatt väsentliga i förhållande till fullmäktiges mål och har för några väsentliga nyckeltal ökat jämfört med föregående år.

Bristerna i ekonomistyrningen för Social- och äldrenämnden kvarstår även år 2013. För Utbildningsnämnden, Styrelsen för Väsby Valfärd och Social- och äldrenämnden bedömer vi att styrningen inte är tillräcklig. Vi hänvisar till *rapport nr 8 Grundläggande granskning* samt *rapport nr 3 Ekonomistyrning inom hemtjänsten* för vidare information.

Uppföljningen av kommunens upphandlings-/inköpsverksamhet visar på fortsatta brister i den interna kontrollen. Vår samlade bedömning utifrån granskningarna framgår av revisionsberättelsen.

