



# Flerårsplan

2023-2025



Upplands Väsby  
kommun

## Innehållsförteckning

<b>1 Kommunalråden har ordet .....</b>	<b>3</b>
<b>2 Styrning och uppföljning av den kommunala verksamheten.....</b>	<b>4</b>
<b>3 Långsiktig vision och plan för Upplands Väsby kommun .....</b>	<b>7</b>
<b>4 Kommunfullmäktiges mål 2023-2025 .....</b>	<b>10</b>
<b>5 Förutsättningar inför 2023-2025 .....</b>	<b>16</b>
<b>6 Koncernens uppdrag och budget.....</b>	<b>24</b>
<b>7 Investeringar för tillväxt och kvalitet .....</b>	<b>49</b>
<b>8 Balansbudget .....</b>	<b>54</b>
<b>9 Kommunfullmäktiges beslut .....</b>	<b>55</b>

## 1 Kommunalråden har ordet

Socialdemokraterna, Väsby Bästa och Liberalerna tar tillsammans ansvar för att leda kommunen under den kommande mandatperioden. Ett mittsamarbete för Väsbybornas bästa baserat på valresultatet september 2022. Vi tar ett gemensamt ansvar för att säkra en god kommunal service med ökad kvalitet till Väsbyborna i en tid när händelser i vår omvärld skapar ekonomisk osäkerhet inför de kommande åren.

Upplands Väsby kommun är en modern småstad med levande natur inom nära räckhåll. Många Väsbybor uppskattar att bo nära Stockholm och Uppsala och samtidigt kunna ta del av småstadens kvaliteter där det mesta finns inom rimligt avstånd. Vi ska dra nytta av Upplands Väsby's unika läge i en storstadsregion under stark tillväxt, med tillgång till kunskap och innovation, som skapar goda förutsättningar för Väsbyborna att möta framtiden.

Under mandatperioden kommer fokus att ligga på skolan, omsorgen och välfärdens kärna. Att flytta fram kommunens ambitioner inom social, ekonomisk och ekologisk hållbarhet kommer att prägla kommunens arbete. Vi ska fortsätta prioritera arbetet med förbättrad trygghet, säkerhet och ökad trivsel för Väsbyborna. Genom att öka möjligheterna till en aktiv livsstil för alla generationer i kommunen, med bra tillgänglighet för friluftsliv, kultur och idrott förbättras folkhälsan och den fysiska och psykiska hälsan.

Det viktiga klimat- och miljöarbetet ska stärkas genom samverkan med näringsliv och intresseorganisationer. Med fokus på innovation och utveckling uppnås nya synergieffekter. Väsby ska ha en respektfull samhällsplanering och ett bostadsbyggande som tar stor hänsyn till ett levande naturliv som en del av den moderna småstaden Upplands Väsby.

Mot bakgrund av konjunkturläget som medfört en kraftig inbromsning i bostadsbyggandet och en skenande inflation ser vi det som nödvändigt att revidera omfattningen samt ambition och tempot i Väsby Entré.



*Mathias Bohman, kommunstyrelsens ordförande (S)*

*Margareta Hamark, kommunalråd (L)*

*Roland Storm, kommunalråd (VB)*

## 2 Styrning och uppföljning av den kommunala verksamheten

Flerårsplan med budget är det styrdokument som sätter de ekonomiska ramarna för kommunorganisationen och de samarbetspartners som är kommunalt finansierade samt utgör grunden för kommunens styrning. De ekonomiska förutsättningarna bygger på skatteprognoser och befolkningsprognoser som i sin tur ger underlag för beräkning av volymer och ersättningar till de kommunalt finansierade verksamheterna. Vidare fastställs mål och uppdrag inför nämnders, utskotts och styrelsers verksamhetsplanering.

### Kommunens ledningssystem

Upplands Väsby kommuns ledningssystem utgör ett verktyg för att leda, planera, följa upp och utvärdera kommunens verksamhet. Ledningssystemet bidrar till att uppnå mål och att arbeta strukturerat med ständiga förbättringar.

Det övergripande syftet med ledningssystemet är att vision och politiska mål får genomslag, god kvalitet i verksamheterna samt att kommunens resurser används på ett effektivt sätt. Ledningssystemet omfattar hela den kommunala verksamheten. Vision Väsby stad 2040 och de mål som den politiska ledningen fattat beslut om i flerårsplan med budget styr kommunens arbete.

Upplands Väsby kommun är certifierad enligt ISO-standard 14001, med övergripande mål om att utveckla verksamheten på ett miljömässigt hållbart sätt. Standarden bidrar till att hela kommunorganisationen arbetar på ett enhetligt och systematiskt sätt och med ständiga förbättringar. Kontinuerlig verksamhetsutveckling har en avgörande betydelse för förmågan att anpassa sig efter omvärldens förändrade krav samt att ständigt effektivisera kommunorganisationens processer.

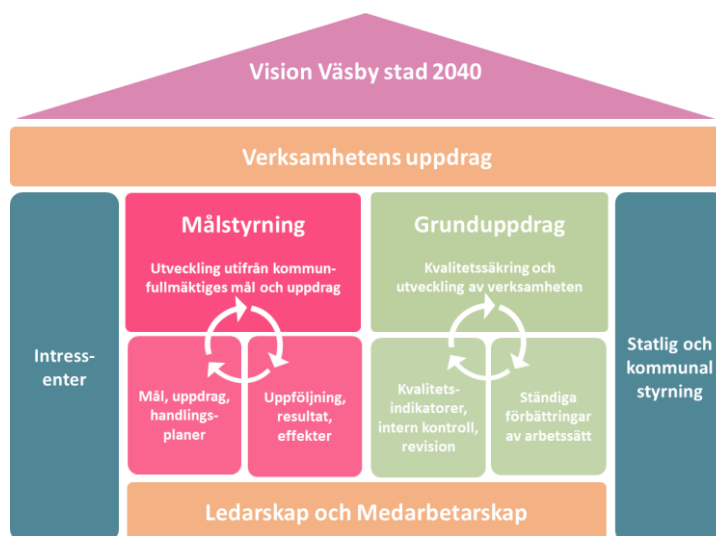


Fig 1. Visualisering av kommunens ledningssystem, "Huset".

Grunden i ledningssystemet utgörs av ledarskap och medarbetarskap, det vill säga samtliga medarbetare i kommunen som tillsammans genomför verksamhetens uppdrag i enlighet med uppsatta mål. Arbetet styrs av intressenters behov och förväntningar gällande kommunens service, men också av statlig och kommunal styrning i form av lagar, föreskrifter och andra styrdokument som beslutats på statlig eller kommunal nivå.

En stor del av kommunens verksamhet bedrivs och regleras enligt olika lagar, så som kommunallagen, skollagen, socialtjänstlagen, plan- och bygglagen med flera. Politikernas och tjänstepersonernas roller och arbetsuppgifter styrs även av kommunens egna styrdokument. Nämnderna följer upp att arbetet inom respektive verksamhetsområde bedrivs enligt de lagar och styrdokument som gäller

för dem. Hur kommunens styrdokument kategoriseras och förhåller sig till ledningssystemet framgår i kommunens riktlinjer för styrdokument.

Vision Väsby stad 2040 är kommunens övergripande vision för arbetet i organisationen. Syftet med visionen är att samla gemensam kraft för att göra Väsby till en bättre plats att leva och bo på, och beskrivs utförligare i kap 3.

Verksamhetens uppdrag är det arbete som genomförs i kommunens verksamheter. I ledningssystemet delas verksamhetens uppdrag in i två delar – målstyrning och grunduppdrag. Målstyrningen utgår ifrån fullmäktiges mål och uppdrag till nämnderna, och styrning av grunduppdraget utgår ifrån respektive nämnds reglemente. Båda delarna syftar till att uppfylla kommunens åtagande gentemot medborgarna och ytterst den politiska viljan, att följa lagar och regler samt att arbeta i visionens riktning

Beslutsnivå	Rapport	Innehåll	Uppföljning
Fullmäktige	Flerårsplan med budget (juni)	Fullmäktigemål, uppdrag, nyckeltal	T1- och T2-rapport samt årsredovisning
Nämnd	Verksamhetsplan med budget (oktober)	Nämndmål, uppdrag, handlingsplaner, nyckeltal	T1- och T2-rapport samt verksamhetsberättelse
Verksamhet(Kontor/enhet)	Verksamhetsplan med budget (december)	Verksamhetsmål, uppdrag, handlingsplaner/aktiviteter, förbättringar inom grunduppdraget, kvalitetsindikatorer	T1- och T2-rapport samt verksamhetsberättelse

Tab. 1 Beslutsnivå, rapporter och uppföljning på olika nivåer inom kommunen.

## 2.1 Den kommunala koncernen

I nedanstående bilder, fig 2 och 3, presenteras kommunens och koncernens organisation.



\* Upplands Väsby, Sollentuna och Sigtuna har en gemensam familjerättnämnd. Samma kommuner samt Valentuna delar gemensam överförmyndarnämnd

Fig 2. Koncernorganisation för Upplands Väsby kommun.

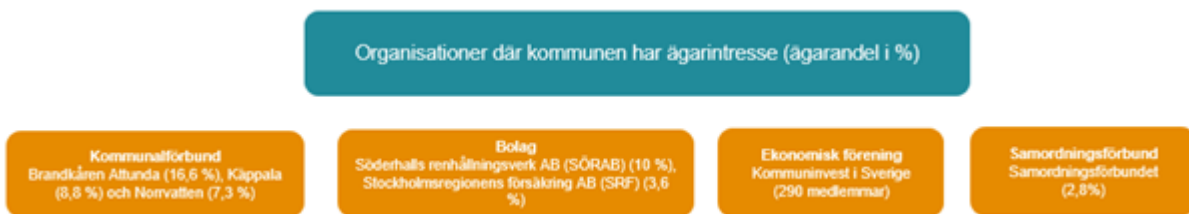


Fig 3. Övriga organisationer med ägarintresse från Upplands Väsby kommun

Kommunen äger även Tmns Fastighet AB och Batteriet Fastighet AB till 100 %. Båda dessa företag utgör ägarformerna för två fastigheter inom exploateringsområdet Väsby Entré och bedriver ingen egentlig verksamhet.

### Styrning av bolag och övriga organisationer

Kommunens bostadsbolag, AB Väsbyhem, styrs via ägardirektiv som säger att de ska främja kommunens försörjning av bostäder och sådana lokaler som ger mervärde för de boende och för samhället. I denna roll ska bolaget medverka och vara en aktiv part i samhällsutvecklingen och utvecklingen av trygghetsskapande verksamheter. Väsbyhems styrelse utses av kommunfullmäktige. Samtliga aktier ägs av Upplands Väsby kommun och Väsbyhem ingår i kommunkoncernen.

Kommunen har även ägarintressen i andra organisationer som delägda bolag, en ekonomisk förening, samordningsförbund och kommunalförbund. Kommunens inflytande och styrning säkerställs och bevakas genom ledamöter och ombud i styrelser och fullmäktige i respektive organ. Upplands Väsby kommuns representation utses av kommunfullmäktige.

### Privata utförare

Kommunens verksamhet bedrivs i samverkan med och av privata utförare inom flera väsentliga områden. Privata utförare representeras inom alla välfärdens kärnområden.

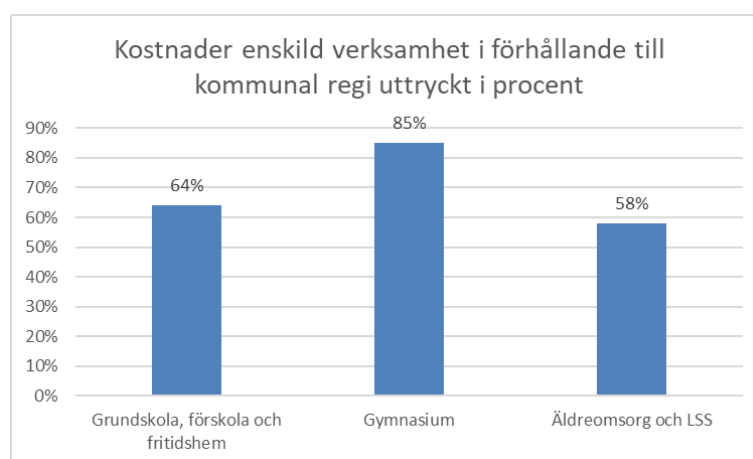


Fig 4. Fördelning av kostnader för utförare i privat regi i förhållande till de totala kostnaderna inom barn- och äldreomsorg.

### 3 Långsiktig vision och plan för Upplands Väsby kommun

Flerårsplan med budget är ett styrdokument där övergripande mål, uppdrag och ekonomiska ramar för kommunen som helhet fastställs för den kommande treårsperioden.

De övergripande målen har i sin tur en koppling till andra övergripande långsiktiga styrdokument och inriktningar, däribland Vision Väsby stad 2040, Översiktsplanen och arbetet med de globala hållbarhetsmålen i Agenda 2030. Dessa långsiktiga mål och inriktningar har delvis olika syften, omfattning och tidshorisont men i en fungerande planeringsprocess säkerställs kommunen strävan mot gemensamma ambitioner.

#### **Vision Väsby stad 2040**

Upplands Väsby kommun har en långsiktig målbild i ”Vision Väsby stad 2040”. Visionen antogs av kommunfullmäktige våren 2013 efter ett gediget arbete med att samla idéer, ambitioner och drömmar om hur framtidens Väsby ska vara, kännas och fungera. Över 8 000 Väsbybor var delaktiga i arbetet och visionen fastställdes av en helt enig grupp politiker från alla partier vilket garanterar att den också håller över tid och är aktuell över flera mandatperioder.

#### **63 000 Väsbybor har rätt**

- Väsby stad är en plats för folkliv med en mångfald av såväl företag, välfärds- och kommersiell service, kunskap, kultur och fritid.
- I Väsby bryts normer för att skapa nytt boende. Här har tekniken övervunnit bullret. Väsby har ett varierat, utmanande och hållbart boende med livskvalitet.
- I Väsby stad prioriterar vi gröna områden, bänkar, fontäner, ljud, dofter, blommor och belysning som inspirerar oss att mötas, umgås och utvecklas tillsammans.
- Väsby växer med ständigt nya människor som vill bli Väsbybor.

#### **Ett lärande Väsby**

- Alla elever når sin fulla potential. I Väsby får man vara bäst. Väsby skolor har en hög lägsta nivå. På Väsby skolor råder en kultur som ger eleven kunskaper, självförtroende och livsglädje.
- Väsby stad är en studentstad. En väsbystudent kan tack vare goda kommunikationer enkelt plugga på KTH, KI, Stockholms eller Uppsala universitet eller var som helst i världen – varför inte Harvard och Väsby.

#### **Väsby ligger rätt**

- Från Väsby har vi nära till världen.
- Tre Väsby är ett. Attityder och tekniska lösningar har överbryggat både motorväg och järnväg och knutit samman staden.
- Väsby stad är lätt att nå, kul att vistas i och en plats du gärna återvänder till.

#### **Väsby vågar och gör**

- I Väsby stad finns en stark tradition av att göra det otraditionella. Vi tar till oss nya idéer och provar nytt.
- I Väsby finns modet att ta delaktighet och medskapande på allvar.
- Väsby stad är ingen isolerad ö. Vi samarbetar med andra som också vill utvecklas.
- Väsby är en utmärkt idrottskommun. Framgångsrika klubbar kombinerar bredd och elitsatsningar med stora framgångar.

## **Väsby tänker längre**

- I Väsby frodas både stora och små, lokala och globala företag.
- Väsby är ett föredöme i arbetet med miljö och klimatåtgärder. Vi värnar viktiga naturområden. Världen vänder sina ögon hit för att hitta nya lösningar.
- Väsby är en stad med hjärta, en trygg, vänlig och öppen plats att bo, leva och verka i. Här är det enkelt för alla att aktivt delta i samhället oavsett vem du är eller var du befinner dig i livet

## **Kommunens styrdokument**

Upplands Väsby kommuns styrdokument beskriver hur Upplands Väsby kommun avser att agera inom särskilda sakområden och i strategiska frågor. Styrdokumentet är vägledande för att uppfylla fullmäktiges mål och kommunens långsiktiga vision. Styrdokument som strategier synliggörs i flerårsplan med budget och berörda nämnders verksamhetsplaner.

## **Kommunens översiktsplan**

Varje kommun ska ha en aktuell översiktsplan som omfattar hela kommunens yta. Av planen ska grunddragen i användningen av mark- och vattenområden framgå, kommunens syn på hur den byggda miljön ska utvecklas och bevaras, och hur kommunen avser att tillgodose riksintressen. Den ska redovisa allmänna intressen samt miljö- och riskfaktorer som bör beaktas. Planen är inte bindande för myndigheter och enskilda, utan är vägledande vid detaljplanering och bygglovgivning.

Upplands Väsby's gällande översiktsplan Väsby stad 2040 antogs av kommunfullmäktige i juni 2018. Planen visar en modern grön småstad med ett rikt utbud av bostäder, verksamheter och mötesplatser som ska ge kommunen förutsättningar att genom en hållbar utveckling växa till 63 000 invånare år 2040. Detta innebär ett ökat bostadsbyggande samtidigt som närhet till grönområden ska kunna erbjudas.

Ändringar i Plan- och bygglagen innebär att kommunfullmäktige ska ta fram och anta en planeringsstrategi senast två år efter ett ordinarie val. Översiktsplanen upphör annars att vara aktuell, och i så fall måste alla detaljplaner enligt lag upprättas med utökat förfarande. Syftet med planeringsstrategin är att den ska främja en kontinuerlig översiktsplanering. Om översiktsplanen regelbundet blir föremål för politisk helhetsbedömning blir det också klarlagt om planen fortfarande ger uttryck för de övergripande politiska målen i kommunen. Kommuninvånare, näringsliv och intresseorganisationer med flera behöver kunna lita på att översiktsplanen uttrycker den aktuella övergripande politiska inställningen till bebyggelseutvecklingen i olika delar av kommunen eller om översiktsplanens ställningstaganden kan komma att ändras.

## **Väsby Entré**

Mot bakgrund av konjunkturläget som medfört en kraftig inbromsning i bostadsbyggandet och en skenande inflation är det nödvändigt att revidera omfattningen samt ambition och tempot i Väsby Entré.

Väsby Entré ska analyseras för att bland annat se över vilka delar av projektet som kan fortsätta såsom planerats alternativt ändras som en anpassning till rådande omvärldsläge. Därför är det nödvändigt att takten i projektets genomförande justeras. Merparten av kostnader för regionala och statliga anläggningar ska finansieras externt och i så liten utsträckning som möjligt finansieras av kommunens skattebetalare. I det fortsatta arbetet ska natur- och grönområden samt de värdefulla kulturmiljöerna och fornlämningarna i området beaktas.



## De globala målen och Agenda 2030

Agenda 2030 för hållbar utveckling är FN:s gemensamma plan för världens befolkning, planetens och välbefinnandets framtid. Agendan är resultatet av internationella överläggningar och dess målsättningar ger uttryck för världsbefolkningens önskemål. Agendan kommer att ha en omvälvande inverkan på vår värld förutsatt att den genomförs effektivt av alla.

Sveriges regering har ett övergripande ansvar för genomförandet av mål enligt Agenda 2030, och Upplands Väsby kommun genomför redan insatser utifrån Agenda 2030. Ett genomförande ställer krav på omfattande samråd, samarbete och partnerskap med alla berörda parter: det civila samhället, den privata sektorn, fackföreningar och den akademiska världen. Här kan kommunerna spela en nyckelroll genom att vara motorn i den samverkan som behövs mellan alla parter. De globala målen balanserar de tre dimensionerna av hållbar utveckling.



Fig 5. Hållbarhetsdimensioner i Agenda 2030.

Agenda 2030 bygger på ett ambitiöst grepp inom social, miljömässig och ekonomisk hållbarhet med stark koppling kommuners verksamhet. Följande globala hållbarhetsmål har av kommunens verksamheter kopplats till befintliga nämnd- och verksamhetsmål:

**Mål 3** God hälsa och välbefinnande: Säkerställa hälsosamma liv och främja välbefinnande för alla i alla åldrar

**Mål 4** God utbildning: Säkerställa en inkluderande och likvärdig utbildning av god kvalitet och främja livslångt lärande för alla

**Mål 6** Rent vatten och sanitet för alla: Säkerställa tillgången till och en hållbar förvaltning av vatten och sanitet för alla

**Mål 8** Anständiga arbetsvillkor och ekonomisk tillväxt: Verka för varaktig, inkluderande och hållbar ekonomisk tillväxt, full och produktiv sysselsättning med anständiga arbetsvillkor för alla

**Mål 9** Hållbar industri, innovationer och infrastruktur: Bygga motståndskraftig infrastruktur, verka för en inkluderande och hållbar industrialisering samt främja innovation

**Mål 11** Hållbara städer och samhällen: Göra städer och bosättningar inkluderande, säkra, motståndskraftiga och hållbara

**Mål 12** Hållbar konsumtion och produktion: Säkerställa hållbara konsumtions- och produktionsmönster

**Mål 13** Bekämpa klimatförändringarna: Vidta omedelbara åtgärder för att bekämpa klimatförändringar och dess konsekvenser

**Mål 16** Fredliga och inkluderande samhällen: Främja fredliga och inkluderande samhällen för hållbar utveckling, tillhandahålla tillgång till rättvisa för alla samt bygga upp effektiva, och inkluderande institutioner med ansvarsutkrävande på alla nivåer

Ovanstående mål fördelar sig enligt följande per dimension:

- Social hållbarhet: Mål 3, 4, 11 och 16
- Ekonomisk hållbarhet: Mål 8, 9 och 12
- Ekologisk hållbarhet: Mål 6 och 13

Upplands Väsby kommuns verksamhet är därför väl fördelade över de tre hållbarhetsdimensionerna och arbete med vidare fördjupad analys och fortsatt arbete kommer att ske under 2023. För en trygg framtid behöver kommunens arbete med dessa hållbarhetsmål fortsätta och utvecklas. Att skapa hållbara samhällen, konsumtions- och produktionsmönster och en hållbar, stabil lokal infrastruktur ingår i denna utmaning.

## 4 Kommunfullmäktiges mål 2023-2025

Kommunfullmäktige beslutar om övergripande målområden som är politiskt prioriterade för planperioden. Inom varje område presenteras nämndspecifika uppdrag som kommunens nämnder ska beakta i respektive verksamhetsplaner. Målområdena kan ha kopplingar till strategier som antagits av kommunfullmäktige. Arbetet med följande strategier ska synliggöras i berörda nämnders verksamhetsplaner och integreras i ordinarie planerings- och uppföljningsprocess.

Styrande dokument	Diarienummer	Giltighetstid
Avfallsplan 2021-2032	KS/2020:278	2032-12-31
Digital strategi för Upplands Väsby kommun	KS/2018:147	2023-12-31
Klimat- och energistrategi (energiplan)	KS/2021:354	2026-02-14
Näringslivsstrategi för Upplands Väsby kommun 2021-2025	KS/2020:378	2025-12-31
Strategi för säkerhet och brottsförebyggande arbete	KS/2016:333	2026-12-31

### 4.1 Kommunen har en stark och långsiktigt hållbar ekonomi

Långsiktig ekonomisk hållbarhet ska råda i hela kommunkoncernen och verksamheterna bedrivs både ändamålsenligt och kostnadseffektivt. Kommunallagen ställer krav på att kommuner ska ha god ekonomisk hushållning, vilket innebär att resultatet ska vara tillräckligt högt så att ekonomin stärks över en längre period. Mot denna bakgrund ska kommunens resultatmål uppnå i genomsnitt 2,5 % över en budgetperiod. Det är nödvändigt att resultatmålet upprätthålls för att klara finansiering av ökade investeringar och driftskostnader kopplat till den planerade samhällsutvecklingen, utan att låneskulden ökar för mycket. Resultatmålet är även en förutsättning för att klara snabba förändringar i samhällsekonomin.

Under åren 2023 till 2025 utsätts kommunen initialt för flera ekonomiska utmaningar som stigande räntekostnader, en hög inflationstakt och en tillfällig och kraftig ökning av pensionskostnaderna till följd av inflationen. Upplands Väsby har en välskött ekonomi med goda resultat under ett antal år, en god soliditet och en relativt låg låneskuld. I ljuset av den starka finansiella ställningen kommer Flerårsplanen 2023 till 2025 medföra en lägre resultatnivå under 2023 och 2024 för att sedan öka till en nivå över 2,5%.

God hushållning innebär också att kommunen levererar tjänster med hög kvalitet. För att säkerställa kvalitet i och kontroll på välfärdstjänsterna och effektiv styrning, med en mångfald aktörer behövs en ständig utveckling av ersättningsmodeller och prioriteringar i tjänsteutbudet. Upplands Väsby

kommun ska stå rustad med en stabil ekonomi, god budgetdisciplin och effektiva verksamheter för att kunna möta oförutsedda händelser och konjunkturförsämringar.

Nyckeltal	Mål 2025	Resultat 2021
Kommunens ekonomiska resultat, andel av skatteintäkter (%)	2,5	6,4
Soliditeten, inklusive ansvarsförbindelsen, kommunen (%)	30	32

## 4.2 Utveckla kvaliteten på tjänster för medborgare i Upplands Väsby

Natur, kultur och konst har stor betydelse för en kommuns attraktionskraft och identitet, för människors hälsa och välbefinnande och är stor del för en socialt hållbar utveckling. Upplands Väsbybys invånare ska på ett lättillgängligt sätt erbjudas möjlighet till en aktiv fritid i natur och grönområden ska bibehållas och utvecklas, badplatser underhållas och utvecklas. Fler mötesplatser för kultur ska skapas för unga såväl som för äldre, och konst i offentliga utrymmen ska lyftas fram. Kommunens inriktning är att höja kvaliteten på fler tjänster för att göra Upplands Väsby till en attraktiv kommun.

I en föränderlig omvärld med förändrade krav och förväntningar från Väsbyborna ska kommunen ha en god handlingsberedskap och omställningsförmåga. Kommunen ska bidra till att göra vardagen enkel för de som bor i, verkar i och besöker Upplands Väsby. Väsbyborna ska uppleva att kontakten med kommunen och dess tjänster är tillgängliga och säkra. Utveckling av kommunens tjänster utgår från invånarens perspektiv med en stärkt digital förmåga.

## 4.3 Upplands Väsbybarn får rätt stöd och elever når sin fulla potential med fullständiga betyg

Alla barn i Upplands Väsby kommun ska nå sin fulla potential med minst godkända betyg. Kommunen ska värna barns rätt till en god utbildning med tillgång till bra läromedel och ett gott stöd av engagerade pedagoger. Lärare och skolledare ska ha rätt förutsättningar att utföra sitt viktiga arbete och utvecklas i sina yrken. Upplands Väsby ska vara en attraktiv och hållbar skolkommun att arbeta i och fortsätta utveckla det goda samarbetet mellan de olika huvudmännen.

Utifrån kommunens förutsättningar är det kompensatoriska uppdraget en av de viktigaste framgångsfaktorerna. För att ta nästa kliv vill vi fortsätta satsningar inom områden som elevhälsa, språkutveckling, kunskapsresultat, hållbarhet, trygghet och lokalplanering. Detta behöver ske utifrån de lokala förutsättningarna för att ge maximal effekt och arbetet ska ta avstamp nära våra barn och elever.

Skolan i Väsby ska vara en föregångare i en digitaliserad framtid både avseende pedagogiska metoder och för att rusta eleverna för denna framtid. Även här är det kompensatoriska uppdraget en förutsättning för att lyckas.

Nyckeltal	Mål 2025	Resultat 2021
Gymnasieelever med examen inom 4 år, hemkommun, andel (%)	>70	67,7
Gymnasieelever med examen inom 4 år, kommunala skolor, andel (%)	>65	50,9

Uppdrag	Startdatum	Slutdatum
<b>Säkerställ en effektiv lösning av skolplatser (KS, UBN)</b> <i>För att vara en attraktiv kommun behöver kommunen kunna ge kommunalt finansierad service i alla kommundelar och specifikt för de yngre barnen. En effektiv lösning som säkerställer möjlighet till skolplats inom rimligt avstånd för samtliga elever i Upplands Väsby, oavsett i vilken kommun del man bor.</i>	2022-01-01	2023-06-30
<b>Stärk elevhälsan (UBN)</b> <i>Utred och föreslå insatser för att stärka elevhälsans hälsofrämjande och förebyggande arbete. Detta i syfte att stödja alla elevers möjlighet att nå sin fulla potential och gå ut med fullständiga betyg.</i>	2023-01-01	2023-12-31
<b>Stärkt kompensatoriskt uppdrag för att uppnå en mer likvärdig skola (UBN)</b> <i>Inom ramen för ett kompensatoriskt uppdrag ska en utredning genomföras under 2023. Både socioekonomiska samt individuella åtgärder ska tas fram med syfte att motverka segregation.</i>	2023-01-01	2023-12-31
<b>Utred införande av spetsklasser (UBN)</b> <i>En utredning ska genomföras för att möta elever som behöver särskild utmaning i ett specifikt ämne. Val av ämne, samt undersök möjligheterna för riktade statsbidrag samt eventuell ansökan ingår i uppdraget.</i>	2023-01-01	2023-12-31
<b>Samordna Väsby Nya Gymnasium i Messingens lokaler (UBN)</b> <i>Genomför en flytt av språkintrödn till Messingen för att åstadkomma en samlad gymnasieskola samt utreda yrkesprogrammen.</i>	2023-01-01	2023-12-31

#### 4.4 Kommunen erbjuder vård, omsorg och stöd som utgår från medborgarens behov och förutsättningar

Omsorgen för Väsbyborna ska hålla en hög standard och god kvalitet med möjligheten att bo hemma med rätt stöd och omsorg eller i ett särskilt omsorgsboende. En trygg och utvecklande omsorg för personer med funktionsnedsättning och inom socialpsykiatri ska säkerställas och arbetet med kvalitetshöjande åtgärder, med individens behov och förutsättningar i centrum, fortsätter. Alla Väsbyns äldre och personer i behov av omsorg inom ramen för LSS förtjänar en trygg tillvaro präglad av goda levnadsförhållanden, hög livskvalitet, självbestämmande och trygghet.

Det är viktigt med kvalitet för den enskilde och att det finns mångfald och valfrihet i utbudet. Det betyder fler möjligheter för både omsorgstagare, anhöriga och anställda, oavsett om omsorgsverksamheten bedrivs av kommunen eller fristående aktör.

Nyckeltal	Mål 2025	Resultat 2021
Brukarbedömning hemtjänst äldreomsorg - helhetssyn, andel (%)	>85	
Brukarbedömning särskilt boende äldreomsorg - helhetssyn, andel (%)	>85	
Brukarbedömning individ- och familjeomsorg totalt - förbättrad situation, andel (%)	>85	80

Uppdrag	Startdatum	Slutdatum
<b>Inför LOU i hemtjänsten (ON)</b> <i>Kommunen ska stärka kvalitet, kontinuitet och kontroll av välfärdstjänsterna genom införande av lagen om offentlig upphandling (LOU) inom hemtjänsten.</i>	2023-01-01	2023-12-31

<b>Utred och etablera kommunal hemtjänst för ökad valfrihet (ON)</b> <i>Säkra ett balanserat utbud av hemtjänstutförare med tydliga krav på kvalitet, tillgänglighet och kontinuitet.</i>	2023-01-01	2024-12-31
<b>Inrätta funktionen äldreombudsman/äldrelots (KS, ON)</b> <i>För att säkerställa goda upplevelser av äldrevården och möjliggöra utveckling av verksamheten ska en funktion med särskild kompetens för äldres rättigheter, intressen och behov inrättas.</i>	2023-01-01	2024-08-15
<b>Stärk det förebyggande arbetet för barn och unga i samarbete med civilsamhället (SN, UBN, KFN)</b> <i>Gemensamt utveckla och stärka resurser som utgår från barn och ungas perspektiv i syfte att motverka risk för utanförskap.</i>	2023-01-01	2025-12-31

#### 4.5 Upplands Väsby har ett gott näringslivsklimat och en inkluderande arbetsmarknad som gynnar lokal tillväxt

Upplands Väsby kommun har en långsiktig ambition att värna och uppmuntra företagande. Detta arbete ska fortsätta genom etablerade satsningar som både främjar nyföretagande och stödjer företag att utvecklas och växa. Upplands Väsby tar ställning för ett välfungerande företagsklimat med rättvis konkurrens.

Möjligheten att både bo och arbeta i Upplands Väsby ökar kommunens attraktivitet, minskar pendlingen och ger ett hållbart samhälle ur flera aspekter. Att få tjäna sitt eget uppehälle är viktigt för var och en.

Ett gott företagsklimat tillsammans med aktiva insatser mot arbetslöshet gör att fler kan komma in på arbetsmarknaden. För att bibehålla god kompetensförsörjning ska vuxenutbildningen fortsätta att stärkas och göra det enkelt för Väsbyborna att utbildas och utvecklas.

En ökad samverkan mellan samhällets aktörer behövs för att motverka brott och otrygghet som hämmar företagens tillväxt- och utvecklingsmöjligheter.

Nyckeltal	Mål 2025	Resultat 2021
Arbetslöshet 16-64 år, ranking i länet	≤17	20
Långtidsarbetslöshet 16-64 år, ranking i länet	≤8	22
Kostnad för ekonomiskt bistånd (kr/invånare), ranking i länet	≤8	14
Ranking av företagsklimat enligt Svenskt Näringsliv, länet	<6	<6

Uppdrag	Startdatum	Slutdatum
<b>Öka individens förmåga till långsiktig självständig försörjning (KS, Alla)</b> <i>Effekten av att en individ kommer i egen självständig försörjning och inte längre är i behov av ekonomiskt bistånd är mycket stor. Kommunorganisationen som helhet ska därför bidra till att öka individens förmåga och incitament för långsiktig självständig försörjning. Insatserna ska riktas särskilt till individer som ligger i riskzonen för långvarig arbetslöshet.</i>	2021-01-01	2023-12-31
<b>Implementera strukturerad intern och extern samordning och samverkan inom arbetsmarknad (KS, UBN, SN)</b> <i>För att understödja effektiva insatser med utgångspunkt i individens behov på vägen till egen försörjning krävs ökad samordning och samverkan inom och utanför kommunorganisationen. Målet är fler personer som kan bidra till regionens kompetensförsörjning och färre personer som uppbär ekonomiskt bistånd.</i>	2021-01-01	2023-12-31

<b>Uppdrag gällande fortsättning efter HOPPET (SN)</b>	2023-01-01	2023-06-30
<i>För att kunna fortsätta att arbeta med den målgrupp som HOPPET arbetar med ska implementering av den verksamhet som bedrivs ske inom den ordinarie verksamheten.</i>		

## 4.6 Upplands Väsby är en trygg, tillgänglig och hållbar kommun

Upplands Väsby kommun satsar på ökad trygghet, säkerhet och trivsel för alla Väsbybor både när det handlar om det förebyggande arbetet och de insatser som behövs när behov redan uppstått. Vägen dit går bland annat genom att stärka arbetet för att individer kommer i arbete eller studier för långsiktig försörjning och självständighet, att säkerställa att barn som är placerade får likvärdig skolgång som andra barn och att vi tar emot och integrerar nyanlända barn och vuxna. Samverkan mellan samhällets alla aktörer, föräldrar, skola, kommun, näringsliv, föreningsliv och civilsamhället är en förutsättning för det brottsbekämpande och förebyggande trygghetsarbetet.

Kommunens samhällsplanering ska förena behovet av fler bostäder, kommunal service, verksamhetsområden, utveckling och tillväxt med respekt för natur- och kulturvärden. Väsbybornas tillgång till bostadsnära parker, gröna rekreations- och skogsområden ska säkras, och byggande bör ske på redan ianspråkta ytor för att värna värdefull jordbruksmark.

Upplands Väsby ska vara en förebild för en hållbar utveckling, och kommunens ambition är att utveckla Agenda 2030-arbetet i bred samverkan med medborgarna, näringslivet och omvärlden samt att arbeta med klimatomställningen i fokus. Kommunen ska ta ansvar och omhänderta utmaningar rörande klimat, miljö kvalitetsnormer och resursförbrukning och slå vakt om miljöcertifiering enligt ISO 14001. För att bättre säkra Väsbybornas framtida elbehov behöver lokal elproduktion uppmuntras.

Uppdrag	Startdatum	Slutdatum
<b>Trygghetsatsning i Väsbyhems bostadsområden (Väsbyhem)</b> <i>Tillsammans med de boende inventera och åtgärda med mål om belysta, välskötta och hemtrevliga områden. Ökad gemenskap och sammanhållning som bonus. I samverkan med andra fastighetsägare bidra till den generella tryggheten i hela kommunen, genom utbildning, information och samhällsutveckling.</i>	2022-01-01	2024-12-31
<b>Utveckla kommunorganisationens klimatarbete (KS)</b> <i>Ta fram en klimatbudget. Initiera arbete för att kommunen ska kunna anpassas till framtida klimatförändringar samt satsning på ekosystemtjänster som bidrar till att öka samhällets motståndskraft.</i>	2022-01-01	2023-12-31
<b>Stärk arbetet inom den cirkulära ekonomin (KS)</b> <i>Bland annat genom att ta fram praktiska modeller inom kommunorganisationen för att stärka arbetet med cirkulär ekonomi.</i>	2022-01-01	2023-12-31
<b>Ta fram en handlingsplan för Agenda 2030 (KS)</b> <i>Ta fram en handlingsplan för att identifiera, värdera och prioritera Agenda 2030 målen för användning inom den kommunala verksamheten.</i>	2022-01-01	2023-12-31
<b>Fler biologiska torg (KSTFU)</b> <i>Inrätta fler biologiska torg i kommunens olika delar.</i>	2022-01-01	2024-12-31
<b>Påbörja planarbete för gamla Medborgarhuset för bostäder och bibliotek (KS, KFN)</b> <i>Påbörja skyndsamt planarbete för gamla Medborgarhuset för att inrymma bostäder samt bibliotek och verksamheter som bidrar till att levandegöra platsen.</i>	2023-01-01	2023-06-30

Uppdrag	Startdatum	Slutdatum
<i>Kommunens medborgare ska involveras i utvecklingen genom dialog och möjlighet till påverkan, då platsen är centralt belägen och har betydelse för många medborgare.</i>		
<b>Framtagande av strukturplan (KS, KSTFU)</b> <i>Ta fram en strukturplan med ökad hänsyn tagen till tillgänglighet samt tillfartsvägar för olika områden inom kommunen. Uppdraget ska genomföras i dialog med medborgarna.</i>	2023-01-01	2023-12-31
<b>Social hållbarhetsplan (KS)</b> <i>För att ta kliv framåt inom såväl socialt och ekonomiskt perspektiv ska en social hållbarhetsplan tas fram för relevanta geografiska områden inom kommunen. Social hållbarhet stärker målet om att alla Väsbybor ska må bra. I samarbete med civilsamhälle stärks fler medborgliga rättigheter som valdeltagande och folkhälsa.</i>	2023-01-01	2023-12-31

#### 4.7 Kommunen är en attraktiv arbetsgivare och en attraktiv arbetsplats

Kommunorganisationens största och viktigaste resurs är dess medarbetare. Anpassning av resurser och kompetens till verksamhetens och medborgarens behov är en förutsättning för en god ekonomisk hushållning av kommunens resurser. Öppenhet och tydlighet i inriktning, mål och resultat är avgörande för medarbetares delaktighet och engagemang.

Kommunen behöver fortsätta utveckla förmågan att attrahera, rekrytera, utveckla och behålla medarbetare med rätt kompetens och i många fall ny kompetens. Med ökad konkurrens blir det allt viktigare att kunna bemöta medarbetares ökade krav på ett hållbart arbetsliv, kompetensutveckling, delaktighet och tillit samt vara öppen för nya mer flexibla arbets sätt.

Upplands Väsby kommun ska vara en attraktiv arbetsgivare med medarbetare som mår och presterar bra. Kommunen arbetar aktivt, systematiskt och långsiktigt med främjande arbetsmiljöarbete. Arbetsplatser med en god arbetsmiljö är bättre rustade att möta förändringar och utmaningar.

Nyckeltal	Mål 2025	Resultat 2021
Heltidsanställda månadsavlönade, kommun, andel (%)	>85	81
Medarbetarengagemang (HME) totalt kommunen - Totalindex	>80	77
Heltidsanställda månadsavlönade inom omsorg om äldre och personer med funktionsnedsättning, andel (%)	>75	58

Uppdrag	Startdatum	Slutdatum
<b>Öka medborgarnyttan och stärk kommunen som arbetsgivare (KS, Alla)</b> <i>Nya digitala arbetssätt öppnar för fortsatta effektivitetsvinster. Dessa sker genom automatisering, utvecklad distansundervisning och effektiv lokalanvändning. Nya distansarbetsformer medför nya förutsättningar för ledar- och medarbetarskap samt kommunens framtida arbetssätt. En ny chefsprofil, ett ledarskapsprogram samt kompetensutveckling för att ta till sig nya arbetssätt ska tas fram.</i>	2022-01-01	2024-12-31

## 5 Förutsättningar inför 2023-2025

Omvärldsanalys bidrar till att öka förståelsen för förändringar i omvärlden och riktningen på utvecklingen på såväl nationell som lokal nivå. Att förstå och analysera intressenters behov och förväntningar är, tillsammans med omvärldsanalysen, nödvändiga underlag för beslut i verksamheterna samt ökar sannolikheten för välgrundade argument för respektive beslut.

Förutsättningarna till FÅP år 2023-2025 har förändrats i jämförelse med föregående års FÅP år 2022-2024 bland annat till följd av ökat antal invånare, pris- och lönekomensation, politiska satsningar, samt en snabbare ökning av skatteunderlaget. Sammantaget har skatteintäkter/bidrag ökat med 245,2 mkr. Ökningen av antal invånare innebär 46,3 mkr i skatt och generella bidrag och en nettokostnadsutjämnning med 25 mkr (inkomstutjämnning/regleringspost 37,9 mkr och LSS -12,9 mkr). Skatteintäkterna ökar med 149,9 mkr och påverkas inte av ökningen av antal invånare.

Ytterligare poster som har stor påverkan på förutsättningarna är en ökad avsättning till pensions-skuld inklusive finansiella kostnader -76,6 mkr, minskad buffert för befolkningstillväxt och volymjusteringar 22,5 mkr, nämndernas förändring -179,1 mkr (lön- och priskomensation -96,5 mkr, volymkomensation -37,8 mkr, övrigt -75,1 mkr samt generella effektiviseringar 30,3 mkr), nytt pensionsavtal -19,5 mkr samt låneränta -7,7 mkr.

Med utveckling av redovisade posterna ovan ger detta att resultatmålet för åren 2023-2025 prognostiseras att uppgå till 1,8 procent. Det kan vara nödvändigt att minska resultatmålet för treårsperioden för att täcka ökade kostnader utifrån osäkerheten både globalt och nationellt. Om prognosen för nästkommande FÅP det vill säga år 2024-2026 kommer resultatmålet öka och landa på 2,1 procent, för år 2025-2027 med 3,0 procent.

I tabellen resultatbudget under kapitel 6, redovisas åren 2023-2025.

### 5.1 Omvärldsanalys och ekonomisk framåtblick

Samtliga nämnder har med utgångspunkt från fem områden gjort en analys med utgångspunkt från intressenter och aspekter i omvärlden som beskriver övergripande antaganden om konsekvenser för verksamheten. De fem områdena är kommuninvånarnas behov, arbetsmarknad, samhällsutveckling, klimat och kompetensutveckling.

#### ***Kommuninvånarnas behov***

Den digitala mognaden hos befolkningen har accelererat under pandemin och innebär förändrade behov och ökade förväntningar på kommunen att erbjuda utvecklade tjänster. Det handlar inte enbart om att digitalisera befintliga processer utan även utveckla nya, användarvänliga tjänster där kommunen möter medborgaren i ett och samma ärende. Det demografiska trycket avseende de äldre i befolkningen ökar och förväntningar på kvalitén i äldreomsorgen i spåren av Corona-pandemin förväntas också öka. Vidare sprids idéer, trender, kunskap och även desinformation snabbare och når fler människor än tidigare, vilket medför ökade krav på kommunens närvaro i olika kanaler och forum.

Som de flesta kommuner vill Upplands Väsby kommun växa genom att locka till sig fler invånare. Befolkningsutvecklingen är positiv men i likhet med både riket och de flesta andra kommuner har utvecklingen gått långsammare än tidigare uppskattningar. Utflyttningen från storstäderna ökar och yngre välutbildade med barn flyttar i allt högre grad till storstadsnära kranskommuner. Närheten till arbete, kultur och nöjen i den större staden och boende i den tryggare och mer naturnära kranskommunen gör att människor upplever att de får det mesta av det bästa. Med flexibla arbetsrutiner på arbetsplatser leder till att fler personer tillbringar tid hemma med potentiellt fortsatt högt tryck på



lokal service, grönytor, natur och friluftsliv. Vidare ses en ökad efterfrågan på småhus i mer perifera lägen.

Upplands Väsby kommun behöver fortsätta arbeta för att dra nytta av ovanstående trender genom att fånga upp befintliga och framtida kommuninvånarens behov, idéer och önskemål. Det förändrade kommunikationslandskapet skapar nya och förbättrade möjligheter till medborgardialog, vilket i sin tur ger medborgarna insyn och goda möjligheter att påverka och bidra till att höja kommunens attraktivitet.

### ***Arbetsmarknad***

För riket som helhet är arbetslösheten tillbaka på samma nivå som före pandemin. De som fått jobb är i huvudsak personer som varit arbetslösa en kortare tid och som har gymnasieutbildning. Trots att arbetslösheten har minskat är långtidsarbetslösheten kvar på en hög nivå. Effekten av pandemin kvarstår och den pågående geopolitiska krisen kan komma att förvärra situationen ytterligare.

Arbetslösheten i Upplands Väsby kommun har minskat men ligger fortsatt på en högre nivå än andra kommuner i länet. I likhet med riket som helhet är långtidsarbetslösheten hög och har ökat. Sedan 2021 har kommunen kraftsamlat inom projektet Väsby växlar upp. Under kommande planperiod kommer det behövas fortsatta insatser mot arbetslöshet, och i synnerhet långtidsarbetslöshet, i samverkan med Arbetsförmedlingen, det lokala näringslivet och civilsamhället.

Ett gott näringslivsklimat är viktigt för den lokala tillväxten i kommunen och för att det ska finnas arbetstillfällen nära. Upplands Väsby's lokala arbetsmarknad har vuxit långsammare än tillväxten av invånare i arbetsför ålder. Det innebär att det befintliga näringslivet har haft det svårt att skapa nya arbetstillfällen och att utpendlingen har ökat över tid. Kommunen behöver bli bättre på att skapa förutsättningar för företag att växa och skapa plats för nya, bland annat genom ett strategiskt arbete med markfrågan för att snabbare kunna svara upp mot näringslivets frågor vid nyetableringar.

### ***Samhällsutveckling***

Världen är idag mer uppkopplad och ihopkopplad än någonsin tidigare. Digitalisering och teknikberoende skapar många fördelar, men innebär också en ökad sårbarhet. Rysslands invasion av Ukraina, det försämrade säkerhetspolitiska läget, klimatförändringarna, coronapandemin m.m. bidrar till att medvetenheten om samhällets sårbarhet har ökat och därmed även insikten om att vi måste rusta oss bättre för framtida kriser och krig. Geopolitiska oroligheter har under senare tid visat betydande effekter på bland annat energipriser och priser på andra bristvaror som till exempel tekniska komponenter vilket lett till en ökad inflation och en förväntan om stigande räntor. Även tillitens betydelse för samhällsutvecklingen uppmärksammas i allt högre utsträckning.

Kommunen kommer under planperioden behöva intensifiera arbetet med säkerhetsskydd inklusive säkerhetsprövning, risk-och sårbarhetsanalys och kontinuitetsplanering. Kriget i Ukraina kan komma att påverka kommunen på flera plan. Det handlar bland annat om hur vi ska ta emot flyktingar och hantera frågor knutna till krisberedskap och IT-säkerhet. Det finns risk för cyberattacker och desinformationskampanjer men även problem med försörjning av exempelvis livsmedel, el och drivmedel.

Med anledning av det osäkra världsläget måste arbetet med kontinuitetsplanering och krisledning prioriteras. Arbetet kommer att fokusera på informationssäkerhet och på att säkra upprätthållandet av samhällsviktiga funktioner i händelse av kris och krig. En särskild utmaning under perioden kommer också att vara de stigande energipriserna som en konsekvens av världsläget.

### ***Klimatförändringar***

Medvetenhet om att det krävs stora förändringar i hela samhället för att klara klimatmålen i enlighet

med Parisavtalet har ökat de senaste åren. Synbara konsekvenser av klimatförändringar har skyndat på denna utveckling. Många människor vill bo på platser och arbeta för företag som bidrar till att minska utsläpp av växthusgaser och till att förbättra den lokala miljön. Klimatsmarta lösningar kommer inte enbart vara ett nödvändigt villkor för planetens överlevnad, det bidrar också till att skapa nya konkurrensfördelar för både företag och platser.

Klimatförändringarnas konsekvenser för enskilda länder eller platser är svåra att fullt ut överblicka. För världen som helhet medför klimatförändringarna en ökning av katastrofer och kriser i form av översvämningar, torka, stormar, utslagna ekosystem, nya sjukdomar, konflikter om vattenresurser samt människor på flykt. För Sveriges kommuner kräver detta ett förebyggande arbete där bebyggelse, infrastruktur och tekniska försörjningssystem måste anpassas för att klara dagens extrema väderhändelser och de klimatförändringar som väntar.

Upplands Väsby kommun har under 2022 inlett arbetet med en klimatanpassningsplan, där frågor som översvämningar, skyfall, temperaturhöjningar, stormar med mera hanteras. Arbetet fortsätter med att minska utsläppen av växthusgaser och att värna kommunens naturmiljöer.

### ***Kompetensförsörjning***

När tillgången på arbetskraft de närmaste åren ökar i långsammare takt än behovet för kommunens verksamheter uppstår en generell utmaning för kommunsektorn. Med färre människor i arbetsför ålder och minskade skatteintäkter måste alla resurser användas, och det till rätt saker. När omvärlden förändras i allt snabbare takt förändras också behoven av kompetens. Att ha strategier för både kompetensförsörjning och omställning är därför nödvändigt.

En utmaning för Upplands Väsby kommun är att i konkurrens med andra sektorer och kommuner attrahera kompetenta medarbetare. Det blir allt viktigare att kunna bemöta medarbetares ökade krav på ett hållbart arbetsliv, kompetensutveckling, delaktighet och tillit samt vara öppen för nya mer flexibla arbetssätt. Mycket talar för att hybridarbete, en kombination av distans- och kontorsarbete, blir ny norm för många yrkeskategorier.

Upplands Väsby saknar idag en strategisk långsiktig plan för kompetensförsörjning och för lön som konkurrensmedel. Ansvarsfördelningen är otydlig och arbetet bedrivs olika mellan nämndernas verksamhetsområden. Kommunen står inför övergripande utmaningar kring lönenivån för ett antal yrkeskategorier där konkurrensen om välutbildad arbetskraft är stor.

### **Ekonomisk framåtblick**

Omvärldsanalysen inbegriper ett antal ekonomiska faktorer som i dagsläget bedöms ha stor påverkan på kommunorganisationens uppdrag under planeringsperioden.

Hög inflation och räntor som stiger samt kriget i Ukraina är några kritiska faktorer som påverkar ekonomin globalt, svensk ekonomi och kommunsektorn. Osäkerheten är stor hur dessa faktorer kommer påverka kommande års ekonomiska utrymme för kommunsektorn.

### ***Inflations- och räntechock sänker konjunkturutsikterna***

Den höga inflationstakten har på bred front fått fäste i ekonomin. Centralbankernas höjda räntor bidrar nu till att ytterligare dämpa konjunkturutsikterna. Den höga inflationen påverkar alla ekonomiska sektorer och urholkar köpkraften för företag, hushåll och kommuner. Ekonomin kommer därför växa svagare än trend 2022 och 2023, varvid resursutnyttjandet sjunker. Läget på arbetsmarknaden är i nuläget ansträngt, med ett arbetskraftsdeltagande och en sysselsättningsgrad högre än före pandemin. Den svaga BNP-tillväxten dämpar dock med tiden sysselsättningen och nästa år stiger andelen arbetslösa. Det kommunala skatteunderlaget växer starkt i nominellt. Snabbt stigande kostnader, givet högre priser och löner, pekar dock på att skatteintäkterna endast kommer att medge

en svag real resursökning kommande år. Stora kostnadsökningar inte minst för avtalspensioner, drivet av den höga inflationen, kommer att bli en stor utmaning för de kommunala budgetarna.

### **Europa präglas i hög grad av kriget i Ukraina**

Kriget har bidragit till en utbudschock med markant höjda priser på energi och livsmedel. Det ryska hotet om stängda gasflöden har höjt risken för ett mer abrupt bakslag för den europeiska ekonomin. Hur utvecklingen i kriget kommer påverka ekonomin framöver är svårt att sja om.

### **BNP stiger svagt under 2022 och 2023**

Även den svenska ekonomin bromsar in under 2022. Den höga inflationen, liksom de stigande räntorna slår allt mer mot investeringar och hushållens konsumtion i Sverige. Hushållen lär främst dra ner på sällanköpsvaror samt bostadsköp. Högre räntor och uppvärmningskostnader får en tydligt dämpande effekt på bostadsefterfrågan, och därigenom på bostadspriserna. Detta pekar tydligt mot ett allt svagare bostadsbyggande. Höga insatspriser och högre räntor dämpar ytterligare nyproduktionen av bostäder. Generellt leder mindre optimistiska hushåll och företag till att investeringar skjuts på framtiden eller uteblir. Svaga investeringar totalt sett för näringslivet tynger därför den inhemska efterfrågetillväxten kommande år.

### **Stigande arbetslöshet 2023**

Nästa år stiger andelen arbetslösa. Anställningsplanerna i näringslivet ligger ännu på starka nivåer och orderläget för flera branscher är relativt starkt. Men den svaga produktionsökningstakten som förutses lär gradvis dämpa efterfrågan på arbetskraft. I nuläget är efterfrågan på arbetskraft stor och rekryteringsläget allmänt sett ansträngt. Konjunkturavmattningen kommer dock med tiden slutligen att synas på arbetsmarknaden och sysselsättningsgraden väntas vända ner nästa år. En växande befolkning i arbetsför ålder gör dock att antalet sysselsatta personer ändå beräknas öka. Sannolikt kommer också företag att vilja behålla personal så länge som möjligt, när det råder så stor brist på arbetskraft med efterfrågad kompetens. Att sysselsättningen inom offentlig sektor inte antas vända ner, såsom i näringslivet, blir en annan motverkande kraft till konjunkturedgången.

### **Hög inflation – både 2022 och 2023**

Den höga inflationstakten är nu brett förankrad. Ovanligt stora prishöjningar har syns för det stora flertalet av varor och tjänster. Därtill kvarstår höga energipriser (el och drivmedel), det som i fjol var drivkraften bakom inflationsuppgången. \*KPIF-inflationen på knappa 4 procent vid årets början uppgick i juni till 8,5 procent, och mätte 8 procent i juli. Bakom uppgången i år ligger framförallt prishöjningarna på livsmedel. Samtidigt har KPI-inflationen, som var 8,5 procent i juli, börjat tryckas upp av högre boräntor.

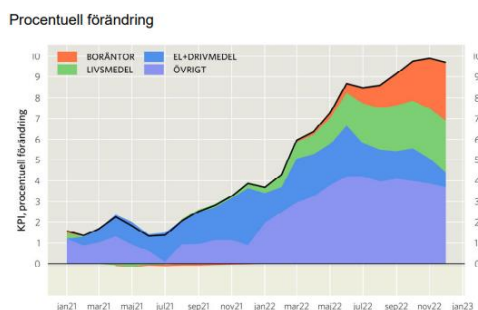


Fig. 6 KPI, procentuell förändring.

Fotnot:

\***KPIF** beräknas med samma data och på samma sätt som **KPI**, men effekten av ändrade bostadsräntor räknas bort.

Även om utsikterna i nuläget inte pekar på någon snar nedgång i inflationen, ger prognosen dock en förväntad nedgång, speciellt under det första halvåret 2023, att KPIF-inflationen komma falla tillbaka. Mot slutet av året beräknas KPIF-inflationen ligga omkring 2,5 procent, mer än 5 procentenheter lägre än ett år tidigare. Under åren 2024 och 2025 förväntas konjunkturen gradvis återhämtas.

## 5.2 Befolkningsprognos

Befolkningsutvecklingen har stor betydelse för kommunerna, eftersom den påverkar behov och efterfrågan av de kommunala tjänsterna. Invånarantalet och fördelningen mellan olika åldersgrupper påverkar även storleken på skatteintäkter, generella statsbidrag och den kommunalekonomiska utjämningen. Eftersom delar av utjämningsystemet finansieras inom kommunkollektivet är det även av betydelse hur befolkningssammansättningen ser ut på riksnivå.

Befolkningsutvecklingen i kommunen är fortsatt positiv. Tillväxten fortsätter under år 2022 och prognosen uppgår den 31 december 2022 till 48 894 invånare. Det innebär att kommunen växer med 1074 personer (2,2 procent) mellan år 2021 och 2022. Det beräknas vara en högre takt än tidigare år. 12 oktober 2022 bor det enligt KIR 48 918 personer i kommunen vilket är 24 personer fler än prognosen. Utifrån detta kan vi anta att det kommer bo fler i kommunen än prognosen sista december 2022.

Prognosen framöver visar på fortsatt hög inflyttning även om det förväntas vara lägre framöver än för 2022. Det som oroar framtida inflyttning är den höga inflationen och de höga räntorna vilket gör att bostadsföretagen just nu ser över vilka bostadsprojekt som de ska bygga närmaste åren och utifrån det kan vi utgå ifrån att det kommer byggas färre bostäder i Upplands Väsby än vad prognosen grundas på. Befolkningsutvecklingen kommer framförallt att påverkas från år 2024 och framåt. Det innebär att kostnaderna för volymökningar kommer öka mer år 2023, gäller framförallt grundskola och gymnasium samt äldreomsorg ålder 80-89 år och omsorg funktionsnedsättning, utifrån volymkompensation.

Det finns idag ett stort intresse att vara med att utveckla Väsby. En mängd aktörer deltar i stora och små stadsutvecklingsprojekt, där de största är Fyrklövern och Väsby Entré. Östra Frestaby, Eds Allé, Messingen, Bredden, Optimusområdet, förtätning i Carlslund och Wijk Oppgård är ytterligare exempel på projekt som beräknas bidra med tillskott av nya bostäder.

Befolkningsprognosen utgår från planerat antal färdigställda bostäder per år enligt kontoret för samhällsbyggnads sammanställning. Marknaden antas inte kunna svälja alltför stora volymer ett enskilt år och därför justeras färdigställandet ner för att ligga nära nivån om 400 bostäder per år för de år som planerna visar på mycket stort antal färdigställda bostäder. Denna nivå är också kommunens målsättning för antalet färdigställda bostäder. I slutet av prognosperioden finns det ännu inte så många bostadsprojekt planlagda men antagandet om att projekt släpar efter medför ändå att nivåerna bibehålls på en hög nivå prognosperioden ut. Utifrån rådande läge med hög inflation och höjda räntor är sannolikheten hög att färre bostäder kommer byggas under närmaste åren och skjutas framåt i tiden. Detta kommer även påverka Upplands Väsby.

För Stockholms län har befolkningsökningen avtagit märkbart senaste åren till följd av minskad migration och de senaste åren ett negativt flyttnetto. I spåren av denna trend blir det allt viktigare för Upplands Väsby att vara en attraktiv boende kommun i regionen samt att ha en god framförhållning i bostadsplaner.

Åldersgruppen 80 år eller äldre, den grupp som procentuellt ökar mest, ökar med 66 procent fram till 2030. Detta innebär förstås att behovet av äldreomsorg kommer att öka kraftigt. Även barn och unga i förskole- och skolålder upp till 18 år ökar i hög takt, i samtliga åldersgrupper något högre

takt än befolkningen totalt. Vuxna i arbetsför ålder 25-64 år ökar i något långsammare takt än befolkningen som helhet. Den åldersgrupp vars andel av befolkningen kommer att öka minst är yngre äldre 65-79 år. 2030 kommer antalet att ha ökat med endast 2 procent.

Tabellen nedan visar hur den folkbokförda befolkningen i kommunen kommer att förändras varje år fram till 2025 samt totalt till 2030 och 2040 enligt den senaste befolkningsprognosen.

År	2022	2023	2024	2025	2030	2040
	Prognos	Prognos	Prognos	Prognos	Prognos	Prognos
Antal personer	48 894	49 833	50 720	51 554	55 866	64 166
Årlig förändring	1074	939	887	834	4312	8300
Akkumulerad förändring	1074	2013	2900	3734	8046	16 346

### 5.3 Kommunens ekonomiska förutsättningar

#### Samhällsekonomi och kommunsektorns ekonomi

##### Omvärldsanalys

BNP-tillväxten i omvärlden gav en splittrad bild det andra kvartalet 2022. I USA och Kina minskade BNP samtidigt som utvecklingen i euroområdet överraskade uppåt när BNP preliminärt ökade med 0,7 procent. Framåtblickande indikatorer är dock till övervägande del pessimistiska såväl vad det gäller företag som hushåll och de globala tillväxtutsikterna bedöms ha försvagats sedan i juni. I euroområdet präglas utvecklingen av en hög inflation och en risk för gasransonering den kommande vintern. BNP-tillväxten bedöms nu bromsa in än mer markant det andra halvåret i år än vad som förutsågs i juni. De försämrade globala tillväxtutsikterna är i sig dåliga nyheter för den svenska exportnäringen men orderböckerna är i allmänhet mycket välfyllda och framtidstron inom industrin är fortsatt stor. Liksom i juniprognosen bedöms därför exporten ge ett betydande bidrag till BNP-tillväxten i Sverige de närmaste kvartalen, trots att orderingången utvecklas svagare än tidigare.

Den riskbild som målades upp i juniprognosen står sig väl. Under sommaren har det blivit allt tydligare att Ryssland kommer att använda gasleveranserna till Europa som ett politiskt vapen för att straffa länder som ger stöd till Ukraina i kriget mot Ryssland. Skulle Ryssland stoppa gasexporten helt under den kommande vintern kommer energipriserna att öka än mer än vad som förutses i prognosen och det finns då en påtaglig risk att många länder i Europa går in i en recession. Detta skulle påverka den svenska ekonomin negativt via bland annat än högre priser och svagare exportefterfrågan. Dessutom råder stor osäkerhet om hur kriget i sig utvecklas och hur det påverkar den internationella handeln. Störningarna i de globala leveranskedjorna och bristen på insatsvaror bedöms gradvis börja klinga av nästa år. Denna bedömning är mycket osäker, inte minst vad det gäller Kinas roll till följd av nolltoleranspolitiken mot covid-19. Skulle omfattande vågor av smittspridning förekomma även nästa år, av omikronvarianten eller av nya mutationer, finns det en påtaglig risk att problemen i de globala leveranskedjorna inte klingar av så som antas i prognosen. Likaså utgör de eskalerade spänningarna kring Taiwan en osäkerhet för världsekonomin.

##### Sveriges ekonomi

Svensk ekonomi växte överraskande mycket det andra kvartalet i år. Utsikterna för framtiden har dock blivit dystrare under sommaren. Brist på gas i Europa gör att energipriserna ser ut att bli re-

kordhög under vintern och \*KPIF-inflationen kommer att närma sig 10 procent. Hög inflation, stigande räntor och fallande tillgångspriser pressar hushållen som kommer att dra ner på konsumtionen. Detta bidrar till att svensk ekonomi går in i en lågkonjunktur nästa år med ett försämrat arbetsmarknadsläge. Riksbanken kommer emellertid att fortsätta på den inslagna vägen med räntehöjningar i syfte att stävja inflationen och de höga inflationsförväntningarna. Vid utgången av 2022 bedöms reporäntan ha höjts till 2 procent. Inflationen faller tillbaka snabbt under nästa år och Riksbanken låter då räntan ligga still. Sveriges offentliga finanser är fortsatt starka. Konjunkturinstitutets bedömning är att det finns ett sammantaget budgetutrymme om ca 120 miljarder kronor för de kommande fyra åren.

Mycket hög inflation, fallande tillgångspriser och räntehöjningar har fått de svenska hushållen att bli rejält pessimistiska om framtiden, inte minst vad det gäller den egna ekonomin om 12 månader. Det är en betydligt svagare utveckling för hushållen än vad som förutsågs i juniprognosen. Det är samtidigt viktigt att notera att konsumtionen i löpande priser fortsätter att öka under perioden och att hushållen drar ner på sitt sparande för att finansiera de högre utgifterna.

Anställningsplanerna är generellt fortsatt positiva i näringslivet, även om de har fallit tillbaka en del i handeln och byggbranschen den senaste tiden. Dessutom fortsatte bristen på arbetskraft med efterfrågad kompetens att stiga det andra kvartalet till en rekordhög nivå och nyanmälda lediga platser hos Arbetsförmedlingen var på fortsatt mycket höga nivåer. Läget på arbetsmarknaden har därmed förbättrats.

### ***Tuffa ekonomiska förutsättningar inleder ny mandatperiod***

Nationellt, regionalt och lokalt pågår politiska förhandlingar om hur den politiska styrningen ska se ut de närmaste fyra åren. Något som redan ser ut att vara påtagligt är att skillnaderna mellan land och stad ökar. Och oavsett politiskt styre kommer de alla inom kort, i en ekonomiskt svår tid, behöva ta fram och besluta om en budget för 2023 med en plan för ekonomin 2024 och 2025.

### ***Riksbanken höjer räntan***

Inflationen har tagit ytterligare kliv uppåt och KPI toppade i augusti på 9,8 procent. Riksbanken har till följd av detta beslutat om flera höjningar av räntan till 2,5 procent, vilket är den högsta höjningen sedan 90-talet. De räknar dessutom med att fortsätta höja räntan om inte inflationen saktar ner.

### ***Inflationen ger ökade pensionskostnader***

Många kommuner kommer ekonomiskt att ha ett riktigt utmanande 2023. Det finns också andra kommuner som har så pass stor fallhöjd att de klarar den försämrade ekonomin utan några riktigt stora konsekvenser. Då det fortfarande råder missuppfattningar kring det nya pensionsavtalets påverkan på nästa års kostnader bör understrykas att det främst är inflationen som driver upp kostnaderna, inte det nya avtalet.

### ***Ekonomiska utvecklingen***

SKR gör en bedömning att det ser ut att bli en ekonomisk ljusning år 2025. Det beror dock till stor del på att deras prognoser räknar med att både inflationen och lågkonjunkturen blir kortvarig och att ekonomin återhämtas mot balans 2025. Det bygger på att inflationen går ned mot den önskvärda nivån på 2 procent. Hur inflationen kommer att se ut är avhängigt bland annat tillgången på energi och hur avtalsrörelserna går. Blir löneökningarna höga kan vi räkna med fortsatt hög inflation och risk för en pris- och lönespiral likt den vi hade under 70- och 80-talet.

### ***Utdebitering av kommunalskatt***

Kommunens utdebitering ligger på 17 plats 2022 bland de 26 kommunerna i Stockholms län. I riket

ligger Upplands Väsby, med 31,50 kr, på plats 29 när total skattesats till kommun och landsting sammanvägs. När det gäller skattekraften, beskattningsbar inkomst per invånare, ligger kommunen med 250 945 kr på plats 38 vilket motsvarar 101,9 procent av medelskattekraften i riket. I länet ligger kommunen på plats 21.

### Skatteunderlagsutveckling

Kommunen använder sig av SKR:s prognoser när det gäller utvecklingen av skatteunderlaget och förändringar i utjämning och statsbidrag. Den senaste prognosen presenterades i slutet av augusti 2022.

SKR räknar nu med en starkare skatteunderlagstillväxt fram till 2025, än i prognos som publicerades i april, främst som följd av att prognosen för lönesumman är uppreviderad men även som följd av att prognosen för pensionsinkomster är uppreviderad. Såväl beslutet om höjd garantipension samt den högre inflationsprognosen ligger bakom de uppreviderade pensionsinkomsterna (jämfört med prognosen i april). Alla år, förutom 2023, ökar skattunderlaget starkare jämfört med förra prognosen. Att lönesumman är så mycket starkare beror på att lönerna ökar snabbare än i tidigare bedömning. Beslut om höjd garantipension samt en högre inflation har lett till upprevideringar av pensionsinkomsterna jämfört med i april.

### De senaste skatteunderlagsprognoserna

Procentuell förändring	2021	2022	2023	2024	2025
SKR, aktuell	5,3	4,9	4,7	4,4	4,5
SKR, föregående	5,0	4,3	5,0	3,7	3,6
Regeringen, april	5,0	4,2	4,5	3,4	3,6
ESV, juni	5,1	4,5	4,1	4,0	3,7

Tab. 2 Skatteunderlagsprognoser, SKR augusti 2022.

### Skatteintäkter, utjämning och bidrag

Skatteintäkterna baseras på en utdebitering om 19,42 kr. Utifrån SKR:s prognos och kommunens egen bedömning av befolkningsutveckling beräknas skatteintäkter och statsbidrag öka med **6,0% 2022, 5,8% 2023, 4,3% 2024 och 5,8% 2025.**

	Bokslut	Budget	Prognos	Budget	Plan	Plan
Mkr /År	2021	2022	2022	2023	2024	2025
Skatteintäkter	2 173,6	2 327,7	2 318,4	2 477,6	2 591,2	2 761,3
Inkomstutjämning	283,0	289,2	291,4	364,0	401,1	406,1
Kostnadsutjämning	36,8	56,9	50,0	103,2	87,4	104,0
Regleringsbidrag/-avgift	140,3	111,2	131,3	74,3	72,9	67,4
Extra generella bidrag				20,4	20,4	20,4
LSS-utjämning	18,2	17,0	19,2	4,1	4,2	4,2
Avräkning	61,6	0,0	66,3	0,0	0,0	0,0
Fastighetsavgift	71,8	74,1	74,9	77,8	79,8	81,8
<b>Summa</b>	<b>2 785,3</b>	<b>2 876,1</b>	<b>2 951,5</b>	<b>3 121,3</b>	<b>3 257,0</b>	<b>3 445,2</b>

Årlig förändring	127,6	90,8	166,2	169,8	135,6	188,2
i %	4,8%	4,3%	6,0%	5,8%	4,3%	5,8%

Tab. 3 Skatteintäkter budget och prognos.

Inkomstutjämnings och regleringsbidraget är statens anslag till kommunerna. I regleringsposten ingår även generella statsbidrag. När statens anslag minskar så minskar regleringsposten vilket vi ser en effekt av mellan 2022 och 2023, även om kommunen har fått en förstärkning av generella bidrag under hösten 2022 på cirka 20 mkr.

Befolkningsökningen innebär ökade intäkter med ca 61 950 kr för varje ytterligare invånare och för 2023 innebär detta ca 76 mkr. Ökar befolkningen mer än 1,2 procent aktuellt år samt i genomsnitt de fem senaste åren erhåller kommunen extra bidrag från utjämningsystemet på den del av befolkningsökningen som överstiger 1,2 procent. Det innebär att på marginalen kan en ny invånare istället ge det dubbla eller ca 122 000 kr mer i ökade intäkter.

Utjämnings för LSS är hög vilket beror på en omfördelning mellan kommunerna då Upplands Väsby har fler personer inom omsorgen jämfört med många andra kommuner.

I utjämningsystemet ökar Upplands Väsby, mellan åren 2022 till 2023, med cirka 125,8 mkr för att sedan år 2024 minska till en nivå på 21,3 mkr. För åren 2024-2029 ligger regleringen för utjämningsystemet mellan 20 mkr till 37,7 mkr

### **Känslighetsanalys**

- 1 %-enhet sämre eller bättre skatteunderlagsutveckling under ett år ger ca 24,7 mkr i lägre eller högre skatteintäkter.
- 100 invånare påverkar skatteintäkter, utjämnings och bidrag med ca 5,1 mkr.
- En miljard i statlig satsning på sektorn (kommuner och regioner) innebär för Upplands Väsby ca 3,3 mkr.
- En miljard i statlig satsning på kommunerna innebär för Upplands Väsby ca 4,6 mkr.
- 10 öre i förändrad utdebitering ger ca 13 mkr i skatteintäkter.

## **6 Koncernens uppdrag och budget**

### **Resultatbudget 2023-2025**

De ekonomiska förutsättningarna bygger på Sveriges kommuner och regioner, SKR:s, antaganden om ekonomisk utveckling samt kommunens egen befolkningsprognos.

De flesta prognosmakare ser framför sig en tillväxt kring 2,4 procent 2022 och en klar inbromsning till cirka 0,1 procent år 2023. Under första halvan av 2022 gick det fortfarande ganska bra för svensk ekonomi, men nu visar prognoserna på en inbromsning framöver. Inflationen är hög världen över, vilket har fått centralbankerna att höja räntorna i allt snabbare takt. Frågan är nu om det rör sig om en mjuklandning eller stark inbromsning av ekonomin. Hög inflation, fallande börser och stigande räntor leder till pessimism bland hushållen och urholkar köpkraften. Utvecklingen på arbetsmarknaden följer konjunkturen. Prognoserna visar på att arbetslösheten blir omkring 7,5 procent i år för att sedan stiga något under nästa år.

Under planperioden kommer skatteintäkter och statsbidrag öka. Skatteintäkterna inklusive utjämnings och bidrag beräknas öka med 166 mkr under 2022 jämfört med 2021 och med 169,5 mkr mellan år 2022 och 2023. Under planperioden 2023-2025 beräknas skatteintäkterna öka totalt med cirka 493 mkr vilket ger ett snitt per år på 164,6 mkr.



Även kostnaderna för verksamheterna kommer öka vilket medför att resultatmålet på 2,5 procent revideras och för planperioden hamnar på 1,8 procent. Om prognoserna håller, vilket i dagsläget är väldigt osäkra på grund av världsläget, kommer resultatmålet för nästkommande planperiod hamna på 2,1 procent för att sedan öka till 3,0 procent för åren 2025-2027. Revideringen av resultatmålet 2023 beror på ökade kostnader för verksamheterna, vilket justeras i budgeten för kommande år med ökning av pris- och lönekomensation.

Kostnader för ökade volymer, främst för elever i både grundskolan och gymnasiet samt antalet äldre i behov av kommunala insatser, ökar de närmaste åren. De ökade volymerna förklaras av kommunens befolkningstillväxt och demografiska förändringar.

Inflationen påverkar verksamhetens kostnader men även avsättning till pensionerna och räntan på pensionsskulden. Totalt uppgår ökningen av pensionskostnaderna år 2023 till cirka 70 mkr.

### Tabell, Resultatbudget 2023-2025, mkr

Mkr	Bokslut 2021	Budget 2022	Prognos 2022	Budget 2023	Plan 2024	Plan 2025
Verksamhetens intäkter	715,7	741,5	563,3	751,0	772,8	796,1
Verksamhetens kostnader	-3 195,4	-3 444,0	-3 238,8	-3 638,9	-3 814,3	-3 936,4
Avskrivningar	-127,3	-119,9	-134,4	-145,5	-155,0	-172,0
<b>Verksamhetens nettokostnad</b>	<b>-2 606,9</b>	<b>-2 822,4</b>	<b>-2 809,9</b>	<b>-3 033,4</b>	<b>-3 196,6</b>	<b>-3 312,3</b>
Skatteintäkter	2 235,2	2 327,7	2 384,7	2 477,6	2 591,2	2 761,3
Utgjämning och generell statsbidrag	550,3	548,4	566,8	643,7	665,7	683,9
Finansiella intäkter	11,3	12,5	13,5	12,8	14,0	15,9
Finansiella kostnader	-11,0	-9,2	-17,9	-42,4	-52,8	-49,6
<b>Delsumma skatteintäkter och finansnetto</b>	<b>2 785,8</b>	<b>2 879,4</b>	<b>2 947,1</b>	<b>3 091,7</b>	<b>3 218,2</b>	<b>3 411,5</b>
<b>Årets resultat</b>	<b>178,8</b>	<b>56,9</b>	<b>137,2</b>	<b>58,3</b>	<b>21,6</b>	<b>99,2</b>
<i>Resultat i % av skatter</i>	<i>6,4%</i>	<i>2,0%</i>	<i>4,6%</i>	<i>1,9%</i>	<i>0,7%</i>	<i>2,9%</i>
<i>Genomsnittligt resultat 2023-2025:</i>				<i>1,8%</i>		
<b>Årets resultat koncern</b>	<b>227,5</b>	<b>101,2</b>	<b>175,6</b>	<b>78,3</b>	<b>26,6</b>	<b>100,2</b>

Tab. 4 Resultatbudget 2023-2025, mkr

### Kommungemensamma kostnader och intäkter

Kommungemensamma intäkter och kostnader, består av ett fåtal poster; pensioner, avskrivningar och finansiella kostnader och intäkter. Nedan redovisas innehållet i dessa poster.

### Pensionskostnader

Pensionskostnaderna för de anställdas och förtroendevaldas pensioner beräknas enligt prognoser från Skandia och Folksam årsskiftet 2022/2023.

Pensionskostnaderna ökar för år 2023 med totalt cirka -76,5 mkr. För planperioden ökar pensionskostnaderna med -40 mkr. Den totala pensionsskulden beräknas år 2023 uppgå till 1 280 mkr, vilket är en ökning med 60 mkr mot 2022.

Den redovisade pensionsskulden, exkl. ansvarsförbindelsen, för 2021 var 336 mkr och år 2025 är den beräknad till 508 mkr. Kostnaderna inkluderar löneskatt. Utöver den del som skuldförs finns även den så kallade ansvarsförbindelsen, som avser förmåner intjänade före 1998. Enligt gällande lagstiftning för kommunerna ska denna del av skulden redovisas vid sidan av balansräkningen. Ansvarsförbindelsen för 2019 var 860 mkr för att minska till 735 mkr år 2025. Även dessa belopp inkluderar löneskatt.

### **Finansiella intäkter och kostnader samt koncerninterna mellanhavanden**

Med finansiella kostnader och intäkter avses i första hand räntekostnader och ränteintäkter samt vissa finansiella avgifter till banker m.fl. för hantering av likvida transaktioner.

Utifrån marknadens förväntningar om framtida räntenivåer beräknas räntekostnader bli -11,9 mkr år 2023, -25,3 mkr år 2024 och -35,1 mkr år 2025. Den lågräntemiljö som har gällt de senaste åren har radikalt förändrats under år 2022 och kommer med all sannolikhet innebära högre räntekostnader under planperioden. Från att ha varit utan extern banklåneskuld har kommunen sedan 2018 fram till 2021 tagit upp lån på -600 mkr. Under år 2022 kommer lånevolymen att öka med -150 mkr. År 2023 och 2024 kommer, med anledning av ökad investeringsvolym, lånevolymen öka med -400 tkr per år. Även år 2025 kommer lånevolymen att öka med -200 mkr. I slutet av 2025 beräknas den externa låneskulden uppgå till -1 750 mkr. Räntekostnader på pensionsskulden ingår i de finansiella kostnaderna och beräknas till -30 mkr år 2023 och för att år 2025 landa på -13,9 mkr.

De finansiella intäkterna består av årlig utdelning från AB Väsbyhem samt borgensavgift. För 2023 är borgensavgiften fastställd till 0,45 procent av nyttjad borgenssumma. Utifrån lånevolymen på ca 2,7 miljarder kr i bolaget beräknas borgensavgiften bli cirka 12 mkr. Till följd av nyproduktion av bostäder stiger lånevolymen till drygt 3,5 miljarder år 2025 vilket, vid samma procentsats, skulle resultera i en borgensavgift på cirka 15,1 mkr.

Ränteintäkter från den affärsdrivande verksamheten avseende finansiering av investeringar i VA-verksamheten uppgår år 2023 till 4,6 mkr vilket är 1,3 mkr lägre än året innan. Kommunen samarbetar med AB Väsbyhem i projekt för bostadssociala ändamål m.m. och för detta bidrar bolaget med 11 mkr. Bidraget ska bl.a. gå till säkrare och tryggare boendemiljö inom projekten Tryggt boende och Ung & Trygg samt trygghetsskapande åtgärder för projekt inom utemiljö och gemensamma mötesplatser.

### **Avskrivningar**

De totala avskrivningarna för investeringar uppgår till 145,5 mkr 2023. För åren 2024-2025 uppgår de till 155 mkr respektive 172 mkr. Storleken på avskrivningarna påverkas av genomförandegraden på investeringarna och kan också påverkas av om kommunen betalar investeringen eller om en annan part investerar. I sistnämnda fall betalas och redovisas kapitaltjänstkostnaderna istället som del av hyra.

### **Balansbudget 2023-2025**

Balansbudgeten visar kommunens finansiella ställning vid en viss tidpunkt, det vill säga vilka tillgångar som finns samt hur dessa är finansierade, vilket redovisas på skuldsidan. För perioden 2023-2025 planeras investeringar på totalt 1 792 mkr och det är viktigt att redan i nuläget se vilka effekter investeringarna får på kommunens ekonomi på lite längre sikt. Utifrån givna förutsättningar i resultat- och investeringsbudget har balansbudgeten upprättats för planperioden.

<b>BALANSBUDGET Mkr, ställning 31 december respektive år</b>							
<b>Mkr</b>	<b>Bokslut 2021</b>	<b>Budget 2021</b>	<b>Budget 2022</b>	<b>Prognos 2022</b>	<b>Budget 2023</b>	<b>Plan 2024</b>	<b>Plan 2025</b>
<b>Tillgångar</b>							
Anläggningstillgångar	3 280	3 489	3 759	3 524	4 042	4 729	5 256
Omsättningstillgångar	481	350	350	506	228	213	152
<i>varav kassa</i>	93	0	0	0	0	0	0
<b>Summa tillgångar</b>	<b>3 761</b>	<b>3 839</b>	<b>4 109</b>	<b>4 030</b>	<b>4 270</b>	<b>4 941</b>	<b>5 408</b>
<b>Eget kapital, avsättningar och skulder</b>							
Eget kapital	2 035	1 916	2 026	2 172	2 050	2 058	2 104
Avsättningar för pensioner	336	284	321	418	487	500	508
Övriga avsättningar	63	89	90	65	67	69	71
Långfristiga skulder	860	981	1 120	967	1 607	2 286	2 766
<i>varav bankskuld</i>	600	800	900	700	1 300	1 900	2 400
Kortfristiga skulder	467	569	552	408	59	28	-42
<b>Summa eget kapital, avsättningar och skulder</b>	<b>3 761</b>	<b>3 839</b>	<b>4 109</b>	<b>4 030</b>	<b>4 270</b>	<b>4 941</b>	<b>5 408</b>
<b>Soliditet</b>							
Inkl ansvarsförbindelser*	32%	29%	30%	34%	30%	26%	25%
Exkl ansvarsförbindelser	54%	59%	49%	54%	48%	42%	39%
<i>*Ansvarsförbindelsen, mkr</i>	819	813	810	802	793	760	735

Tab. 5 Balansbudget 2023-2025, per 31 december respektive år

En viss osäkerhet råder kring när i tiden och i vilken omfattning investeringarna kommer att genomföras. Genomförandegraden beräknas till 75 procent för planperioden 2023-2025 vilket har beaktats i beräkningen av kommunens upplåningsbehov.

Finansiering av investeringar sker via självfinansiering, markintäkter i samband med exploateringar, gatukostnadsersättningar och VA-anslutningsavgifter samt eventuell nyupplåning. För kommunen uppgår självfinansieringsgraden (resultat och avskrivningar) i genomsnitt till 14 procent för 2023-2025. 2021 fanns externa lån om 600 mkr. 2022 ökar lånebehovet med 150 mkr. För 2023 bedöms lånebehovet stiga med 400 mkr och därefter med 400 mkr år 2024 och 200 mkr år 2025, totala lånevolymer beräknas under planperioden uppgå till 2 200 mkr. Intäkter kopplade till investeringar beräknas uppgå till ca 143 mkr fram till 2025. Liksom själva investeringen råder osäkerhet kring när intäkterna väl kommer in och är bedömda utifrån försiktighetsprincipen.

Utifrån balansräkningen beräknas soliditeten, eget kapital i relation till tillgångar, vilken visar kommunens långsiktiga betalningsförmåga och uttrycks i procent. Det uppsatta målet, 30 procent, beräknas att uppnås 2023 med liten marginal. Till följd av att stora tillfälliga pensionskostnader tar ett stort utgiftsutrymme i anspråk under 2023 och 2024 kommer kommunens självfinansiering i anslutning till dessa år sjunka vilket medför en tillfälligt lägre soliditet något år 2024-2025 för att sedan

stig upp mot 30 procent igen. Exkluderas ansvarsförbindelsen blir soliditeten 43 procent under hela planperioden år 2023-2025.

### Koncerngemensam finansverksamhet

Låneram för kommunkoncernen och bolag ska i enlighet med antagen finanspolicy och finansiella föreskrifter årligen anges i samband med Flerårsplan och budget.

### Ram för kommunkoncernens externa upplåning

Kategori	Beslutad 2021	Beslutad 2022	Budget 2023	Budget 2024	Budget 2025
Upplands Väsby kommun	600	750	1 300	1 700	2 200
AB Väsbyhem	2 440	2 660	2 660	3 210	3 510
<b>Koncernlåneram</b>	<b>3 040</b>	<b>3 410</b>	<b>3 960</b>	<b>4 910</b>	<b>5 710</b>

Tab. 6 Koncernlåneram (mkr).

### Borgen

Borgensramen är densamma som låneramen i tabellen ovan för AB Väsbyhem. En borgensavgift om 0,45 procent av lånesumman erläggs till kommunen.

### Nämndernas kommunersättningar

Kommunersättningarna ökar med 179,1 mkr år 2023, 6,5 procent, varav volymkompensation 37,8 mkr inom utbildningsnämndens och omsorgsnämndens verksamheter. En generell priskompensation är fördelad till nämnderna och är beräknad med 3,5 procent år 2023, vilket motsvarar 96,5 mkr, för att sedan minska till 3,3 procent för år 2024 och 2 procent år 2025. Övriga förändringar 2023 uppgår till 75,1 mkr.

Effektiviseringskravet år 2023 är beräknat till 1,1 procent vilket motsvarar -30,3 mkr, för att sedan minska till 1,0 procent för respektive år 2024-2025.

Under rubriken Nämnders uppdrag och budget beskrivs budgeten för respektive nämnd mer detaljerat.

### Tabell. Kommunersättning per nämnd, mkr

Nämnd/utskott	Budget 2022	Budget 2023	Budget 2024	Budget 2025
Kommunstyrelsen	210,5	220,8	238,0	249,2
- avkastningskrav fastighet	-1,8	-1,8	-1,8	-1,8
Teknik- o fastighetsutskottet	112,0	136,7	145,0	158,3
- avkastningskrav fastighet	0,0	0,0	0,0	0,0
Överförmyndarnämnden	4,5	4,2	4,3	4,3
Attunda Räddningstjänst	32,1	33,3	34,0	34,4
Revision	2,0	2,0	2,1	2,1
Utbildningsnämnden	1316,6	1378,5	1449,8	1488,9
Socialnämnden	194,7	212,9	210,5	212,6
Omsorgsnämnden	709,7	754,1	794,8	842,4
Familjerättsnämnden	3,8	4,3	4,4	4,0
Kultur- och fritidsnämnden	145,2	161,5	165,9	182,3

Bygg- och miljönämnden	18,2	19,9	20,4	20,6
<b>Summa</b>	<b>2747,5</b>	<b>2926,3</b>	<b>3067,4</b>	<b>3197,3</b>
<b>Summa exkl avkastn.krav</b>	<b>2749,3</b>	<b>2928,1</b>	<b>3069,2</b>	<b>3199,1</b>

Tab 7. Kommunersättning per nämnd, (mkr)

### Tabell. Årlig förändring, mkr

Nämnd/utskott	Förändring 2023	Förändring 2024	Förändring 2025
Kommunstyrelsen	10,3	17,1	11,3
- avkastningskrav fastighet	0,0	0,0	0,0
Teknik- o fastighetsutskottet	24,7	8,2	13,3
- avkastningskrav fast. o VA	0,0	0,0	0,0
Överförmyndarnämnden	-0,3	0,1	0,0
Attunda Räddningstjänst	1,2	0,8	0,3
Revision	0,0	0,0	0,0
Utbildningsnämnden	61,9	71,3	39,2
Socialnämnden	18,2	-2,4	2,1
Omsorgsnämnden	44,4	40,7	47,6
Familjerättsnämnden	0,5	0,1	-0,3
Kultur- och fritidsnämnden	16,3	4,4	16,4
Bygg- och miljönämnden	1,8	0,5	0,2
<b>Summa</b>	<b>179,1</b>	<b>140,9</b>	<b>130,1</b>
<b>Förändring i %</b>	<b>6,5%</b>	<b>4,8%</b>	<b>4,2%</b>

Tab. 8 Årlig förändring, (mkr)

## 6.1 Nämndernas uppdrag och budget

### 6.1.1 Kommunstyrelsen

#### 6.1.1.1 Grunduppdrag

Kommunstyrelsen är kommunens ledande politiska förvaltningsorgan och har rollen att samordna och följa upp kommunens verksamheter och ekonomi. Kommunstyrelsens ansvar och roll är att vara systemledare för kommunkoncernen och kommunens arbetsgivarorgan. Kommunstyrelsen är även huvudansvarig för samhällsutvecklingsprocessen.

Kommunstyrelsens prioriterade uppgift enligt flerårsplanen är att effektuera mål och uppdrag om god ekonomisk hushållning, ett gott näringslivsklimat och en inkluderande arbetsmarknad, en trygg tillgänglig och hållbar kommun samt kommunen som attraktiv arbetsgivare. Kommunstyrelsen är krisledningsnämnd och ska fullgöra lagstadgade uppgifter under extraordinära händelser i fredstid.

Kommunstyrelsen ansvarar även för kommunens centrala administrativa stödfunktioner inom ansvarsområden för ekonomisk förvaltning, upphandling, digitalisering, kommunikation, kommunens

kontaktcenter Väsby Direkt, kansli, juridisk rådgivning, stabsfunktion för systemledning och hållbarhetsfrågor, näringslivsutveckling, samhällsplanering och exploatering.

Under kommunstyrelsen finns fyra utskott; planutskottet, näringslivs- och kompetensutskottet, klimat-, miljö- och hållbarhetsutskottet samt teknik- och fastighetsutskottet.

### 1.1.1.2 Uppdrag

Uppdrag	Startdatum	Slutdatum
<b>Säkerställ en effektiv lösning av skolplatser (KS, UBN)</b> <i>För att vara en attraktiv kommun behöver kommunen kunna ge kommunalt finansierad service i alla kommundelar och specifikt för de yngre barnen. En effektiv lösning som säkerställer möjlighet till skolplats inom rimligt avstånd för samtliga elever i Upplands Väsby, oavsett i vilken kommun del man bor.</i>	2022-01-01	2023-06-30
<b>Inrätta funktionen äldreombudsman/äldrelots (KS, ON)</b> <i>För att säkerställa goda upplevelser av äldrevården och möjliggöra utveckling av verksamheten ska en funktion med särskild kompetens för äldres rättigheter, intressen och behov inrättas.</i>	2023-01-01	2024-08-15
<b>Öka individens förmåga till långsiktig självständig försörjning (KS, Alla)</b> <i>Effekten av att en individ kommer i egen självständig försörjning och inte längre är i behov av ekonomiskt bistånd är mycket stor. Kommunorganisationen som helhet ska därför bidra till att öka individens förmåga och incitament för långsiktig självständig försörjning. Insatserna ska riktas särskilt till individer som ligger i riskzonen för långvarig arbetslöshet.</i>	2021-01-01	2023-12-31
<b>Implementera strukturerad intern och extern samordning och samverkan inom arbetsmarknad (KS, UBN, SN)</b> <i>För att understödja effektiva insatser med utgångspunkt i individens behov på vägen till egen försörjning krävs ökad samordning och samverkan inom och utanför kommunorganisationen. Målet är fler personer som kan bidra till regionens kompetensförsörjning och färre personer som uppbär ekonomiskt bistånd.</i>	2021-01-01	2023-12-31
<b>Utveckla kommunorganisationens klimatarbete (KS)</b> <i>Ta fram en klimatbudget. Initiera arbete för att kommunen ska kunna anpassas till framtida klimatförändringar samt satsning på ekosystemtjänster som bidrar till att öka samhällets motståndskraft.</i>	2022-01-01	2023-12-31
<b>Stärk arbetet inom den cirkulära ekonomin (KS)</b> <i>Bland annat genom att ta fram praktiska modeller inom kommunorganisationen för att stärka arbetet med cirkulär ekonomi.</i>	2022-01-01	2023-12-31
<b>Ta fram en handlingsplan för Agenda 2030 (KS)</b> <i>Ta fram en handlingsplan för att identifiera, värdera och prioritera Agenda 2030 målen för användning inom den kommunala verksamheten.</i>	2022-01-01	2023-12-31
<b>Social hållbarhetsplan (KS)</b> <i>För att ta kliv framåt inom såväl socialt och ekonomiskt perspektiv ska en social hållbarhetsplan tas fram för relevanta geografiska områden inom kommunen. Social hållbarhet stärker målet om att alla Väsbybor ska må bra. I samarbete med civilsamhälle stärks fler medborgliga rättigheter som valdeltagande och folkhälsa.</i>	2023-01-01	2023-12-31
<b>Framtagande av strukturplan (KS, KSTFU)</b> <i>Ta fram en strukturplan med ökad hänsyn tagen till tillgänglighet samt tillfartsvägar för olika områden inom kommunen. Uppdraget ska genomföras i dialog med medborgarna.</i>	2023-01-01	2023-12-31

Uppdrag	Startdatum	Slutdatum
<b>Oka medborgarnytan och stärk kommunen som arbetsgivare (KS, Alla)</b> <i>Nya digitala arbetssätt öppnar för fortsatta effektivitetsvinster. Dessa sker genom automatisering, utvecklad distansundervisning och effektiv lokalanvändning. Nya distansarbetsformer medför nya förutsättningar för ledar- och medarbetarskap samt kommunens framtida arbetssätt. En ny chefsprofil, ett ledarskapsprogram samt kompetensutveckling för att ta till sig nya arbetssätt ska tas fram.</i>	2022-01-01	2024-12-31
<b>Påbörja planarbete för gamla Medborgarhuset för bostäder och bibliotek (KS, KFN)</b> <i>Påbörja skyndsamt planarbete för gamla Medborgarhuset för att inrymma bostäder samt bibliotek och verksamheter som bidrar till att levandegöra platsen. Kommunens medborgare ska involveras i utvecklingen genom dialog och möjlighet till påverkan, då platsen är centralt belägen och har betydelse för många medborgare.</i>	2023-01-01	2023-06-30

### 6.1.1.1 Budget

Resultaträkning	Resultat Mkr 2021	Årsbudget Mkr 2022	Årsbudget Mkr 2023	Årsbudget Mkr 2024	Årsbudget Mkr 2025
Intern Kommunersättning och särskilda medel (I)	179,5	210,5	220,8	238	249,2
<b>Summa Intäkter</b>	<b>311</b>	<b>317</b>	<b>330</b>	<b>349,9</b>	<b>363,9</b>
<b>Summa Kostnader</b>	<b>-323,5</b>	<b>-315,2</b>	<b>-328,2</b>	<b>-348,1</b>	<b>-362,1</b>
<b>Resultat</b>	<b>-12,5</b>	<b>1,8</b>	<b>1,8</b>	<b>1,8</b>	<b>1,8</b>

Förändringar	Budget 2022	Budget 2023	Budget 2024	Budget 2025
Flytt av ansvar mellan nämnder	0,7	2,2	0	0
Förändring pris och lön	3,4	7,7	7,3	4,6
Övriga förändringar	26,9	0,4	9,8	6,7
<b>Summa förändring</b>	<b>31,0</b>	<b>10,3</b>	<b>17,1</b>	<b>11,3</b>

I den förändrade kommunersättningen ingår allmän pris- och löneuppräknings 3,5 procent motsvarar för nämndens del 7,7 mkr. 7 mkr tillförs kommunstyrelsen för att stärka kommunens arbete med kompetensutveckling, arbetsmiljö, verksamhetsutveckling med stöd av digitalisering och stärkta stödfunktioner för hela kommunen.

Kommunstyrelsen budget för lokalbank minskas med 3 mkr. Nämnden tillförs 10 mkr per år för åren 2023 och 2024 för en successiv utfasning av budgeterade marktäckta intäkter inom exploateringsverksamheten. En flytt mellan nämnder, vilket inte påverkar kommunersättningen totalt, på 2,2 mkr. Nämnden har ett generellt effektiviseringskrav motsvarande 1,1 procent.

År 2024 upphör Väsby Växlar Upp med samtidigt tillförs samma år 5 mkr för en eventuell att kunna fortsätta insatser utifrån projektet.

Kommunstyrelsens särskilda medel minskar under åren 2023-2024 till 15 mkr. Dessa avser en buffert för bl.a. oförutsedda händelser och volymförändringar utöver tilldelade medel. Ett avkastningskrav finns på kommunens obebyggda fastigheter om 1,8 mkr.

Projektmedel för att ta fram modell för ökad sysselsättningsgrad finns för år 2022 med 1,4 mkr. År

2023 tas denna tillfälliga budgetpost bort motsvarande samma belopp -1,4 mkr. Minskad budget med -1 mkr för tillskottet år 2022 för Väsby kommun 70-år. År 2022 tillsattes 1,75 mkr för att stärka arbetet för trygghet utifrån fler ordningsvakter och trygghetsvakter år 2022. Under 2023 och 2024 förväntas denna satsning ge positiva effekter och medlen kan minskas med -0,25 mkr 2023 och ytterligare -0,25 mkr 2024.

Utöver ovanstående inrymmer flerårsplanen följande budgettillskott:

- 3 mkr tillförs år 2024 för näringslivsarbete med mera efter projektet *Väsby Växlar Upp*
- 2 mkr för finansiering via bostadssociala medel.
- 1,7 mkr ytterligare finansiering via bostadssociala medel för säkerhet.
- 3 mkr flytt av lokalbanken till lokalförsörjningsenheten.
- 2 mkr för centrala medel för klimatanpassning att fördela ut. Trappas upp med 2 mkr årligen till och med år 2027.
- 3 mkr tillförs år 2024 för att finansiera kommande EU-val.

Utifrån nya prioriteringar har följande poster lagts till i budgeten:

- -10 mkr i minskad buffert för särskilda medel, se fjärde stycket.
- 0,55 mkr tillförs för klimatutskott/advisory board.
- 0,2 mkr stärka det sociala hållbarhetsarbetet utifrån relevanta geografiska områden

## 6.1.2 Teknik- och fastighetsutskottet

### 6.1.2.1 Grunduppdrag

Teknik- och fastighetsutskottet ansvarar för att vårda och sköta fast egendom, bygga och anlägga fast egendom, kommunens lokalförsörjning, förberedelser för fastighetsbildning, vatten- och avloppstjänster, avfallshantering och trafiksäkerhet. Ingår även drift, skötsel och underhåll av Vilundaparken.

### 6.1.2.2 Uppdrag

Uppdrag	Startdatum	Slutdatum
<b>Fler biologiska torg (KSTFU)</b> <i>Inrätta fler biologiska torg i kommunens olika delar.</i>	2022-01-01	2024-12-31
<b>Framtagande av strukturplan (KS, KSTFU)</b> <i>Ta fram en strukturplan med ökad hänsyn tagen till tillgänglighet samt tillfartsvägar för olika områden inom kommunen. Uppdraget ska genomföras i dialog med medborgarna.</i>	2023-01-01	2023-12-31
<b>Öka individens förmåga till långsiktig självständig försörjning (KS, Alla)</b> <i>Effekten av att en individ kommer i egen självständig försörjning och inte längre är i behov av ekonomiskt bistånd är mycket stor. Kommunorganisationen som helhet ska därför bidra till att öka individens förmåga och incitament för långsiktig självständig försörjning. Insatserna ska riktas särskilt till individer som ligger i riskzonen för långvarig arbetslöshet.</i>	2021-01-01	2023-12-31



<b>Öka medborgarnyttan och stärk kommunen som arbetsgivare (KS, Alla)</b> <i>Nya digitala arbetssätt öppnar för fortsatta effektivitetsvinster. Dessa sker genom automatisering, utvecklad distansundervisning och effektiv lokalanvändning. Nya distansarbetsformer medför nya förutsättningar för ledar- och medarbetarskap samt kommunens framtida arbetssätt. En ny chefsprofil, ett ledarskapsprogram samt kompetensutveckling för att ta till sig nya arbetssätt ska tas fram.</i>	2022-01-01	2024-12-31
---	------------	------------

### 6.1.2.3 Budget

Resultaträkning	Resultat Mkr 2021	Årsbudget Mkr 2022	Årsbudget Mkr 2023	Årsbudget Mkr 2024	Årsbudget Mkr 2025
Intern Kommunersättning och särskilda medel (I)	100,4	112,1	136,7	145	158,3
<b>Summa Intäkter</b>	<b>641,9</b>	<b>672,6</b>	<b>711,3</b>	<b>733,9</b>	<b>762</b>
<b>Summa Kostnader</b>	<b>-631,7</b>	<b>-672,6</b>	<b>-711,3</b>	<b>-733,9</b>	<b>-762</b>
<b>Resultat</b>	<b>10,3</b>	<b>0</b>	<b>0</b>	<b>0</b>	<b>0</b>

Förändringar	Budget 2022	Budget 2023	Budget 2024	Budget 2025
Flytt av ansvar mellan nämnder	-2,6	-1,8	0	0
Förändring pris och lön	1,9	3,9	4,5	2,9
Övriga förändringar	11,1	22,6	3,7	10,4
<b>Summa förändring</b>	<b>10,4</b>	<b>24,7</b>	<b>8,2</b>	<b>13,3</b>

Kommunersättningen ökar med 24,7 mkr år 2023. Allmän pris- och lönekomensation 3,5 procent innebär 3,9 mkr för år 2023. För år 2024 respektive år 2025 ökar priskompensationer med 3,3 procent respektive 2 procent.

Nämnden åläggs ett generellt effektiviseringskrav år 2023 på 1,1 procent vilket motsvarar 1,2 mkr. Effektiviseringskravet för år 2024-2025 är 1,0 procent årligen. I övriga förändringar finns en flytt mellan nämnder med -1,8 mkr.

Utöver ovanstående inrymmer flerårsplanen följande budgettillskott:

- 1,5 mkr årligen för komponentavskrivning.
- 0,2 mkr volymhöjning gata/park, ytterligare 1 mkr år 2024.
- 7,8 mkr förändrad kapitaltjänst infrastruktur 7,8 mkr. ytterligare tillskott år 2024 med 3,3 mkr och 11 mkr år 2025.
- 21,8 mkr för ökade kapitaltjänster infrastruktur.

Utifrån nya prioriteringar har följande poster lagts till i budgeten:

- 0,3 mkr utökad budget för utredning av Sättrabadet och badplats vid Edssjön. År 2024 minskar budgeten med samma belopp.

## 6.1.3 Utbildningsnämnden

### 6.1.3.1 Grunduppdrag

Inom utbildningsnämndens ansvarsområde finns förskola, pedagogisk omsorg, skolbarnomsorg, förskoleklass, grundskola, grundsärskola, gymnasium, gymnasiesärskola, informationsansvar för ungdomar 16-19 år, kommunal vuxenutbildning, särskild utbildning för vuxna samt utbildning i svenska för invandrare. Inom nämndens ansvarsområde finns både kommunala och privata utförare.

### 6.1.3.2 Uppdrag

Uppdrag	Startdatum	Slutdatum
<b>Säkerställ en effektiv lösning av skolplatser (KS, UBN)</b> <i>För att vara en attraktiv kommun behöver kommunen kunna ge kommunalt finansierad service i alla kommundelar och specifikt för de yngre barnen. En effektiv lösning som säkerställer möjlighet till skolplats inom rimligt avstånd för samtliga elever i Upplands Väsby, oavsett i vilken kommun del man bor.</i>	2022-01-01	2023-06-30
<b>Stärk elevhälsan (UBN)</b> <i>Utred och föreslå insatser för att stärka elevhälsans hälsofrämjande och förebyggande arbete. Detta i syfte att stödja alla elevers möjlighet att nå sin fulla potential och gå ut med fullständiga betyg.</i>	2023-01-01	2023-12-31
<b>Stärkt kompensatoriskt uppdrag för att uppnå en mer likvärdig skola (UBN)</b> <i>Inom ramen för ett kompensatoriskt uppdrag ska en utredning genomföras under 2023. Både socioekonomiska samt individuella åtgärder ska tas fram med syfte att motverka segregation.</i>	2023-01-01	2023-12-31
<b>Utred införande av spetsklasser (UBN)</b> <i>En utredning ska genomföras för att möta elever som behöver särskild utmaning i ett specifikt ämne. Val av ämne, samt undersök möjligheterna för riktade statsbidrag samt eventuell ansökan ingår i uppdraget.</i>	2023-01-01	2023-12-31
<b>Samordna Väsby Nya Gymnasium i Messingens lokaler (UBN)</b> <i>Genomför en flytt av språkintrödn till Messingen för att åstadkomma en samlad gymnasieskola samt utreda yrkesprogrammen.</i>	2023-01-01	2023-12-31
<b>Stärk det förebyggande arbetet för barn och unga i samarbete med civilsamhället (SN, UBN, KFN)</b> <i>Gemensamt utveckla och stärka resurser som utgår från barn och ungas perspektiv i syfte att motverka risk för utanförskap.</i>	2023-01-01	2025-12-31
<b>Öka individens förmåga till långsiktig självständig försörjning (KS, Alla)</b> <i>Effekten av att en individ kommer i egen självständig försörjning och inte längre är i behov av ekonomiskt bistånd är mycket stor. Kommunorganisationen som helhet ska därför bidra till att öka individens förmåga och incitament för långsiktig självständig försörjning. Insatserna ska riktas särskilt till individer som ligger i riskzonen för långvarig arbetslöshet.</i>	2021-01-01	2023-12-31
<b>Öka medborgarnyttan och stärk kommunen som arbetsgivare (KS, Alla)</b> <i>Nya digitala arbetssätt öppnar för fortsatta effektivitetsvinster. Dessa sker genom automatisering, utvecklad distansundervisning och effektiv lokalanvändning. Nya distansarbetsformer medför nya förutsättningar för ledar- och medarbetarskap samt kommunens framtida arbetssätt. En ny chefsprofil, ett ledarskapsprogram samt kompetensutveckling för att ta till sig nya arbetssätt ska tas fram.</i>	2022-01-01	2024-12-31

### 6.1.3.3 Budget

Resultaträkning	Resultat Mkr 2021	Årsbudget Mkr 2022	Årsbudget Mkr 2023	Årsbudget Mkr 2024	Årsbudget Mkr 2025
Intern Kommunersättning och särskilda medel (I)	1 260,5	1 316,6	1 378,5	1 449,8	1 488,9
<b>Summa Intäkter</b>	<b>1 957,7</b>	<b>2 034,8</b>	<b>2 114,6</b>	<b>2 204,3</b>	<b>2 262,3</b>
<b>Summa Kostnader</b>	<b>-1 948,2</b>	<b>-2 034,8</b>	<b>-2 114,6</b>	<b>-2 204,3</b>	<b>-2 262,3</b>
<b>Resultat</b>	<b>15,6</b>	<b>0</b>	<b>0</b>	<b>0</b>	<b>0</b>

Förändringar	Budget 2022	Budget 2023	Budget 2024	Budget 2025
Flytt av ansvar mellan nämnder	1,7	-0,2	0,0	0,0
Förändring volymer	21,3	14,8	26,3	20,3
Förändring pris och lön	23,9	46,1	45,5	29,0
Övriga förändringar	9,2	1,2	-0,5	-10,2
<b>Summa förändring</b>	<b>56,1</b>	<b>61,9</b>	<b>71,3</b>	<b>39,1</b>

Ökade volymer med direkt koppling till demografiska förändringar finansieras med ökad kommunersättning år 2023 med 14,8 mkr. Åren därefter tillförs medel om 26,3 mkr och 20,3 mkr för volymökningar.

Allmän priskompensation 3,5 procent innebär 46,1 mkr för nämndens del år 2023. För kommande åren 2024-2025 ökar pris och löneuppräkningsen med 3,3 procent respektive 2,0 procent. Det generella effektiviseringskravet år 2023 på 1,1 procent motsvaras av 14,5 mkr. Åren 2024 och 2025 är effektiviseringskravet 1,0 procent årligen.

Under år 2023 minskar budget med -2,7 mkr när projektet Barn och unga i rörelse upphör.

Utöver ovanstående inrymmer flerårsplanen följande budgettillskott:

- 1 mkr planerat underhåll. Innebär totalt 7 mkr i ökad budget från år 2021-2023.
- 9,6 mkr ökade kostnader i samband med nybyggnation.
- 0,7 mkr systemförvaltning.

Utifrån nya prioriteringar har följande poster lagts till i budgeten:

- 2,5 mkr år 2023 för att stärka kompensatoriska insatser. Ytterligare 2,5 mkr år 2024.
- 0,9 mkr tillförs år 2023 för att stärka elevhälsan. Ytterligare 0,9 mkr tillförs år 2024.
- 0,75 mkr år 2023 för att skynda på digitalisering. Ytterligare 0,75 mkr tillförs år 2024.
- 0,9 mkr i ökat stöd för språk i förskolan.
- 0,3 mkr för att utreda spetsklasser. Ökningen tas bort 2024
- 0,5 mkr för att utreda möjligheten till mindre barngrupper. Ökningen tas bort 2024.
- 0,3 mkr i ökade bidrag till föreningar i fritidsverksamheten. Ytterligare 0,2 mkr år 2024.
- 0,3 mkr för att utreda skolbibliotek. Den ökade resursen tas bort år 2024.
- 0,5 ökning av läromedelspotten.
- 0,2 mkr för arbetsskor. Ytterligare ökning år 2025 med 0,2 mkr.

### 6.1.3.4 Volymer

#### Utbildningsnämnden

##### Utgår från befolkningsprognosen i mars 2022

Antal invånare skola den 1.1	2021	2022	2023	2024	2025	2026	2027	2028
Totalt	15 017	15 278	15 666	15 966	16 233	16 395	16 609	16 859
1-5 år	3 141	3 037	3 103	3 136	3 176	3 236	3 269	3 312
6-12 år	4 236	4 368	4 490	4 564	4 650	4 672	4 724	4 788
6 år	647	679	660	663	658	644	686	698
7-15 år	5 346	5 492	5 647	5 756	5 860	5 965	6 018	6 132
16-18 år	1 647	1 701	1 766	1 847	1 879	1 878	1 912	1 929

### 6.1.4 Socialnämnden

#### 6.1.4.1 Grunduppdrag

Socialnämndens verksamhetsområde innebär ansvar för verksamheter som bedrivs med kommunala utförare och av fristående huvudmän. Nämnden är huvudman för och ansvarar för att tillhandahålla och fullgöra kommunens uppgifter inom följande ansvarsområde: individ- och familjeomsorg; mottagning av flyktingar enligt bosättningslagen; ensamkommande flyktingbarn; stödsatser för flyktingar och andra personer för att underlätta inträde på arbetsmarknaden; ansvar för konkurrensneutralitet.

#### 6.1.4.2 Uppdrag

Uppdrag	Startdatum	Slutdatum
<b>Stärk det förebyggande arbetet för barn och unga i samarbete med civilsamhället (SN, UBN, KFN)</b> <i>Gemensamt utveckla och stärka resurser som utgår från barn och ungas perspektiv i syfte att motverka risk för utanförskap.</i>	2023-01-01	2025-12-31
<b>Öka individens förmåga till långsiktig självständig försörjning (KS, Alla)</b> <i>Effekten av att en individ kommer i egen självständig försörjning och inte längre är i behov av ekonomiskt bistånd är mycket stor. Kommunorganisationen som helhet ska därför bidra till att öka individens förmåga och incitament för långsiktig självständig försörjning. Insatserna ska riktas särskilt till individer som ligger i riskzonen för långvarig arbetslöshet.</i>	2021-01-01	2023-12-31
<b>Implementera strukturerad intern och extern samordning och samverkan inom arbetsmarknad (KS, UBN, SN)</b> <i>För att understödja effektiva insatser med utgångspunkt i individens behov på vägen till egen försörjning krävs ökad samordning och samverkan inom och utanför kommunorganisationen. Målet är fler personer som kan bidra till regionens kompetensförsörjning och färre personer som uppbär ekonomiskt bistånd.</i>	2021-01-01	2023-12-31

<b>Uppdrag gällande fortsättning efter HOPPET (SN)</b>	2023-01-01	2023-06-30
<i>För att kunna fortsätta att arbeta med den målgrupp som HOPPET arbetar med ska implementering av den verksamhet som bedrivs ske inom den ordinarie verksamheten.</i>		
<b>Öka medborgarnytan och stärk kommunen som arbetsgivare (KS, Alla)</b>	2022-01-01	2024-12-31
<i>Nya digitala arbetssätt öppnar för fortsatta effektivitetsvinster. Dessa sker genom automatisering, utvecklad distansundervisning och effektiv lokalanvändning. Nya distansarbetsformer medför nya förutsättningar för ledar- och medarbetarskap samt kommunens framtida arbetssätt. En ny chefsprofil, ett ledarskapsprogram samt kompetensutveckling för att ta till sig nya arbetssätt ska tas fram.</i>		

### 6.1.4.3 Budget

Resultaträkning	Resultat Mkr 2021	Årsbudget Mkr 2022	Årsbudget Mkr 2023	Årsbudget Mkr 2024	Årsbudget Mkr 2025
Intern Kommunersättning och särskilda medel (I)	186,9	194,7	212,9	210,5	212,6
<b>Summa Intäkter</b>	<b>228,4</b>	<b>217,9</b>	<b>256,5</b>	<b>255,2</b>	<b>258,4</b>
<b>Summa Kostnader</b>	<b>-243,1</b>	<b>-217,9</b>	<b>-256,5</b>	<b>-255,2</b>	<b>-258,4</b>
<b>Resultat</b>	<b>-14,9</b>	<b>0</b>	<b>0</b>	<b>0</b>	<b>0</b>

Förändringar	Budget 2022	Budget 2023	Budget 2024	Budget 2025
Flytt av ansvar mellan nämnder	1,1	-0,1	0	0
Förändring volymer	0	0	0	0
Förändring pris och lön	3,9	6,8	7,0	4,2
Övriga förändringar	2,8	11,6	-9,4	-2,1
<b>Summa förändring</b>	<b>7,8</b>	<b>18,3</b>	<b>-2,4</b>	<b>2,1</b>

Kommunersättningen ökar med 18,2 mkr år 2023. Allmän pris- och lönekomensation 3,5 procent innebär 6,8 mkr för år 2023. För år 2024 respektive år 2025 ökar priskompensationer med 3,3 procent respektive 2 procent.

Nämnden åläggs ett generellt effektiviseringskrav år 2023 på 1,1 procent vilket motsvarar -2,1 mkr. Effektiviseringskravet för år 2024-2025 är 1,0 procent årligen. För år 2023 ligger även en justering av effektiviseringar med 0,7 mkr, vilket innebär totalt -1,4 mkr i effektiviseringar.

Flytt mellan nämnder uppgår till -0,14 mkr.

Utöver ovanstående inrymmer flerårsplanen följande budgettillskott:

- 1,0 mkr ersättning för Hoppet och liknade verksamheter.
- 1,5 mkr för tryggt boende finansiering via bostadssociala medel.

Utifrån nya prioriteringar har följande poster lagts till i budgeten:

- 10 mkr för strukturtillskott. Bedömning efter revisionsrapport och nämndens egen utredning.
- 0,5 mkr i ökad budget för avhoppprogram.

## 6.1.5 Omsorgsnämnden

### 6.1.5.1 Grunduppdrag

Omsorgsnämnden ansvarar för äldreomsorg och omsorg om funktionsnedsatta. Inom nämndens ansvarsområde finns både kommunala och privata utförare.

### 6.1.5.2 Uppdrag

Uppdrag	Startdatum	Slutdatum
<b>Inför LOU i hemtjänsten (ON)</b> <i>Kommunen ska stärka kvaliteten, kontinuiteten och kontrollen av välfärdstjänsterna genom införande av lagen om offentlig upphandling (LOU) inom hemtjänsten.</i>	2023-01-01	2023-12-31
<b>Utred och etablera kommunal hemtjänst för ökad valfrihet (ON)</b> <i>Säkra ett balanserat utbud av hemtjänstutförare med tydliga krav på kvalitet, tillgänglighet och kontinuitet.</i>	2023-01-01	2024-12-31
<b>Inrätta funktionen äldreombudsman/äldrelots (KS, ON)</b> <i>För att säkerställa goda upplevelser av äldrevården och möjliggöra utveckling av verksamheten ska en funktion med särskild kompetens för äldres rättigheter, intressen och behov inrättas.</i>	2023-01-01	2024-08-15
<b>Öka individens förmåga till långsiktig självständig försörjning (KS, Alla)</b> <i>Effekten av att en individ kommer i egen självständig försörjning och inte längre är i behov av ekonomiskt bistånd är mycket stor. Kommunorganisationen som helhet ska därför bidra till att öka individens förmåga och incitera till långsiktig självständig försörjning. Insatserna ska riktas särskilt till individer som ligger i riskzonen för långvarig arbetslöshet.</i>	2021-01-01	2023-12-31
<b>Öka medborgarnyttan och stärk kommunen som arbetsgivare (KS, Alla)</b> <i>Nya digitala arbetssätt öppnar för fortsatta effektivitetsvinster. Dessa sker genom automatisering, utvecklad distansundervisning och effektiv lokalanvändning. Nya distansarbetsformer medför nya förutsättningar för ledar- och medarbetarskap samt kommunens framtida arbetssätt. En ny chefsprofil, ett ledarskapsprogram samt kompetensutveckling för att ta till sig nya arbetssätt ska tas fram.</i>	2022-01-01	2024-12-31

### 6.1.5.3 Budget

Resultaträkning	Resultat Mkr 2021	Årsbudget Mkr 2022	Årsbudget Mkr 2023	Årsbudget Mkr 2024	Årsbudget Mkr 2025
Intern Kommunersättning och särskilda medel (I)	688,2	709,8	754,1	794,8	842,4
<b>Summa Intäkter</b>	<b>1 152,3</b>	<b>1 084,3</b>	<b>1 241,7</b>	<b>1 294,6</b>	<b>1 354,7</b>
<b>Summa Kostnader</b>	<b>-1 092,4</b>	<b>-1 099,3</b>	<b>-1 241,7</b>	<b>-1 294,6</b>	<b>-1 354,7</b>
<b>Resultat</b>	<b>59,8</b>	<b>0</b>	<b>0</b>	<b>0</b>	<b>0</b>

Förändringar	Budget 2022	Budget 2023	Budget 2024	Budget 2025
Flytt av ansvar mellan nämnder	-0,4	0,0	0,0	0,0
Förändring volymer	11,1	23,0	18,9	19,6
Förändring pris och lön	13,1	24,8	24,9	15,9
Övriga förändringar	-2,4	-3,4	-3,0	12,2
<b>Summa förändring</b>	<b>21,4</b>	<b>44,4</b>	<b>40,8</b>	<b>47,7</b>

Kommunersättningen ökar med 44,4 mkr år 2023. Allmän pris- och lönekomensation 3,5 procent innebär 24,8 mkr för år 2023. För år 2024 och år 2025 ökar priskompensationer med 3,3 procent respektive 2,0 procent. Volymkompensationen för nämnden hamnar på 23 mkr år 2023, 18,9 mkr år 2024 och 19,6 mkr år 2025.

Nämnden åläggs ett generellt effektiviseringskrav år 2023 på 1,1 procent vilket motsvarar -7,8 mkr. Effektiviseringskravet för år 2024-2025 är 1,0 procent årligen.

De övriga förändringarna år 2023 består av minskad kapitaltjänst med -1,7 mkr på grund av redan avskrivet samt -3 mkr i minskad budget för det tillfälliga tillskottet år 2022 på samma belopp för OPI-avtal.

Utöver ovanstående inrymmer flerårsplanen följande budgettillskott:

- 0,5 mkr för planerat underhåll. Totalt har 2,5 mkr tillförts nämnden för inre underhåll.

Utifrån nya prioriteringar har följande poster lagts till i budgeten:

- 1 mkr för heltid för kvalitet. Ytterligare 2 mkr år 2024 och år 2025 för att sedan år 2026 öka med 5 mkr. Totalt 10 mkr. Extra medel från år 2024 via ersättning LOV/LOU.
- 4 mkr för ökad budget gällande måltidsverksamhet.
- 0,2 mkr för arbetsskor. Ytterligare 0,1 mkr år 2025.
- 13 mkr år 2025 för att sänka trösklarna till att få särskilt boende eller hemtjänst.
- 2,5 mkr för utredning LOU och kommunal hemtjänst, 2,5 mkr år 2024, 5 mkr år 2025 samt ytterligare 5 mkr år 2026. Totalt tillförs medel med 15 mkr.
- 0,9 mkr för äldrelots/äldreombudsman

#### 6.1.5.4 Volymer

**Volymerna utifrån befolkningsprognosen i mars år 2022.**

Antal invånare den 1.1	2021	2022	2023	2024	2025	2026	2027	2028
Totalt	47 238	47 720	48 493	49 832	50 720	51 554	52 386	53 266
65-79 år	5 931	5 875	5 830	5 776	5 750	5 667	5 673	5 667
80-89 år	1 629	1 707	1 850	1 973	2 087	2 233	2 319	2 446
90-	289	286	297	302	314	336	357	376
0-64 år	39 389	39 852	40 916	41 781	42 569	43 318	44 037	44 777

## 6.1.6 Familjerättsnämnden

### 6.1.6.1 Grunduppdrag

Familjerättsnämnden är en gemensam nämnd för Sigtuna, Sollentuna och Upplands Väsby kommuner och ansvarar för de områden som regleras i föräldrabalken och socialtjänstlagen och avser faderskap, adoption, vårdnad, boende och umgängesfrågor. Upplands Väsby är värdkommun och ansvarar för nämndens verksamhet.

### 6.1.6.2 Uppdrag

Uppdrag	Startdatum	Slutdatum
<b>Öka individens förmåga till långsiktig självständig försörjning (KS, Alla)</b> <i>Effekten av att en individ kommer i egen självständig försörjning och inte längre är i behov av ekonomiskt bistånd är mycket stor. Kommunorganisationen som helhet ska därför bidra till att öka individens förmåga och incitament för långsiktig självständig försörjning. Insatserna ska riktas särskilt till individer som ligger i riskzonen för långvarig arbetslöshet.</i>	2021-01-01	2023-12-31
<b>Öka medborgarnytan och stärk kommunen som arbetsgivare (KS, Alla)</b> <i>Nya digitala arbets sätt öppnar för fortsatta effektivitetsvinster. Dessa sker genom automatisering, utvecklade distansundervisning och effektiv lokalanvändning. Nya distansarbetsformer medför nya förutsättningar för ledar- och medarbetarskap samt kommunens framtida arbets sätt. En ny chefsprofil, ett ledarskapsprogram samt kompetensutveckling för att ta till sig nya arbets sätt ska tas fram.</i>	2022-01-01	2024-12-31

### 6.1.6.3 Budget

Resultaträkning	Resultat Mkr 2021	Årsbudget Mkr 2022	Årsbudget Mkr 2023	Årsbudget Mkr 2024	Årsbudget Mkr 2025
Intern Kommunersättning och särskilda medel (I)	3,3	3,8	4,3	4,4	4
<b>Summa Intäkter</b>	<b>11,8</b>	<b>12,4</b>	<b>14,3</b>	<b>14,8</b>	<b>14,8</b>
<b>Summa Kostnader</b>	<b>-12,1</b>	<b>-12,4</b>	<b>-14,3</b>	<b>-14,8</b>	<b>-14,8</b>
<b>Resultat</b>	<b>-0,3</b>	<b>0</b>	<b>0</b>	<b>0</b>	<b>0</b>

Förändringar	Budget 2022	Budget 2023	Budget 2024	Budget 2025
Flytt av ansvar mellan nämnder	0	0	0	0
Förändring volymer	0	0	0	0
Förändring pris och lön	0,06	0,13	0,14	0,09
Övriga förändringar	0,35	0,38	-0,04	-0,42
<b>Summa förändring</b>	<b>0,41</b>	<b>0,51</b>	<b>0,10</b>	<b>-0,33</b>

Kommunersättningen avser Upplands Väsby's del. Ersättning från övriga kommuner redovisas under övriga intäkter. Nämnden får ökad kommunersättning med 0,51 mkr till totalt 4,27 mkr. Allmän



priskompensation 3,5 procent innebär 0,13 mkr för nämndens del 2023. 1,1 procent i effektiviseringskrav innebär -0,04 mkr 2023. Även en justeringspost på -0,08 mkr av teknisk karaktär ligger i budgeten för år 2023.

Utöver ovanstående inrymmer flerårsplanen följande budgettillskott:

- 0,5 mkr i volymkorrigering.

## 6.1.7 Kultur- och fritidsnämnden

### 6.1.7.1 Grunduppdrag

Kultur- och fritidsnämndens ansvarsområde är kulturverksamhet, fritidsverksamhet, ungdomsverksamhet och arbetet med främjande av folkhälsa.

Kultur- och fritidskontoret är den kommunala utföraren som bedriver biblioteksverksamhet, kulturskolan, Gunnes gård, Naturskolan, Vega och den mobila ungdomsverksamheten samt fritidsgårdar. En fritidsgård av fyra drivs i privat regi. Kultur- och fritidskontoret är ansvarig beställare av driften av idrotts- och fritidsanläggningarna, utförare är kontoret för samhällsbyggnad med undantag för Vilundabadet som drivs av en privat aktör. Nämnden ansvarar för en del föreningsbidrag, bidrag till studieförbund samt finskt förvaltningsområde.

### 6.1.7.2 Uppdrag

Uppdrag	Startdatum	Slutdatum
<p><b>Stärk det förebyggande arbetet för barn och unga i samarbete med civilsamhället (SN, UBN, KFN)</b></p> <p><i>Gemensamt utveckla och stärka resurser som utgår från barn och ungas perspektiv i syfte att motverka risk för utanförskap.</i></p>	2023-01-01	2025-12-31
<p><b>Påbörja planarbete för gamla Medborgarhuset för bostäder och bibliotek (KS, KFN)</b></p> <p><i>Påbörja skyndsamt planarbete för gamla Medborgarhuset för att inrymma bostäder samt bibliotek och verksamheter som bidrar till att levandegöra platsen. Kommunens medborgare ska involveras i utvecklingen genom dialog och möjlighet till påverkan, då platsen är centralt belägen och har betydelse för många medborgare.</i></p>	2023-01-01	2023-06-30
<p><b>Öka individens förmåga till långsiktig självständig försörjning (KS, Alla)</b></p> <p><i>Effekten av att en individ kommer i egen självständig försörjning och inte längre är i behov av ekonomiskt bistånd är mycket stor. Kommunorganisationen som helhet ska därför bidra till att öka individens förmåga och incitament för långsiktig självständig försörjning. Insatserna ska riktas särskilt till individer som ligger i riskzonen för långvarig arbetslöshet.</i></p>	2021-01-01	2023-12-31
<p><b>Öka medborgarnytan och stärk kommunen som arbetsgivare (KS, Alla)</b></p> <p><i>Nya digitala arbetssätt öppnar för fortsatta effektivitetsvinster. Dessa sker genom automatisering, utvecklad distansundervisning och effektiv lokalanvändning. Nya distansarbetsformer medför nya förutsättningar för ledar- och medarbetarskap samt kommunens framtida arbetssätt. En ny chefsprofil, ett ledarskapsprogram samt kompetensutveckling för att ta till sig nya arbetssätt ska tas fram.</i></p>	2022-01-01	2024-12-31

### 6.1.7.3 Budget

Resultaträkning	Resultat Mkr 2021	Årsbudget Mkr 2022	Årsbudget Mkr 2023	Årsbudget Mkr 2024	Årsbudget Mkr 2025
Intern Kommunersättning och särskilda medel (I)	134,4	145,2	161,5	165,9	182,3
<b>Summa Intäkter</b>	<b>174,3</b>	<b>186,9</b>	<b>204,2</b>	<b>209,7</b>	<b>227,2</b>
<b>Summa Kostnader</b>	<b>-169,6</b>	<b>-186,9</b>	<b>-204,2</b>	<b>-209,7</b>	<b>-227,2</b>
<b>Resultat</b>	<b>4,7</b>	<b>0</b>	<b>0</b>	<b>0</b>	<b>0</b>

Förändringar	Budget 2022	Budget 2023	Budget 2024	Budget 2025
Flytt av ansvar mellan nämnder	0,4	0,0	0,0	0,0
Förändring volymer	0	0,0	0,0	0,0
Förändring pris och lön	2,6	5,1	5,1	3,3
Övriga förändringar	7,8	11,2	-0,7	13,0
<b>Summa förändring</b>	<b>10,8</b>	<b>16,3</b>	<b>4,4</b>	<b>16,3</b>

Kommunersättningen ökar med 16,3 mkr år 2023. Allmän pris- och lönekomensation 2,5 procent innebär 5,1 mkr för år 2023. För år 2024 och år 2025 ökar priskompensationer med 3,3 procent respektive 2 procent.

Nämnden åläggs ett generellt effektiviseringskrav år 2023 på 1,1 procent vilket motsvarar -1,6 mkr. Effektiviseringskravet för år 2024-2025 är 1,0 procent årligen.

I övriga förändringar på 4,1 mkr ingår minskade kapitaltjänst/drift entré Vilunda med -0,4 mkr samt ökning med 0,3 mkr för konstgräsplan Grimsta.

Utöver ovanstående inrymmer flerårsplanen följande budgettillskott:

- 0,25 mkr för att erbjuda fler platser på kulturskolan (ytterligare 0,25 mkr år 2024)
- 1,9 mkr för ospecificerade kapitaltjänster för Messingen samt andra anläggningar. Totalt 7,4 mkr för perioden år 2021-2023.
- 0,8 mkr för ytterligare ökad budget för inre underhåll. Totalt 3 mkr för perioden år 2021-2023.
- 1,35 mkr för EST, Embrace med mera och finansieras av bostadssociala medel.
- 0,8 mkr för kapitaltjänst 7-manna spelplan Vilundaparken.
- 0,7 mkr för utökad ersättning Medley.

Utifrån nya prioriteringar har följande poster lagts till i budgeten:

- 7,5 mkr år 2025 i utökad budget för byggnation av specialhall för gymnastik.
- 1,5 mkr för nya omklädningsrum till ishallen.
- 3,5 mkr år 2026 i utökad budget för byggnation nytt bibliotek.
- 7,5 mkr år 2027 för ombyggnation Vilundas lågdel.
- 0,5 mkr år 2025 för byggnation av en ny 11-spelplan i Runby.
- 1 mkr år 2025 för byggnation av en ny motionsanläggning intill Runby.
- 0,5 mkr för utredning av simanläggningar.
- 5 mkr år 2025 för eventuell renovering/om eller nybyggnation simhall.

- 0,2 mkr år 2025 ökning i budget för hundrastgårdar/hundbad.
- 0.3 mkr utredningsmedel för funktionsnedsattas delaktighet föreningsliv.
- 1 mkr i ökade resurser kulturskolan. år 2024-2026 ökning med ytterligare 1 mkr för varje år. Totalt 4 mkr.
- 0,8 mkr för digitalisering med Väsbybornas behov i centrum.
- 1 mkr år 2026 för utredning av Gunnes gårds utveckling service (Smedbygård).
- 1,3 mkr för fler fältassistenter och vuxna.
- 0,41 mkr för kompensation riktade bidrag kulturskolan och bibliotek.
- 0,65 mkr i ökad ersättning för naturskolan.
- 0,65 mkr i ökad ersättning för fritidsbanken.

## 6.1.7.4 Volymer

### 6.1.7.4.1 Kultur- & fritidsnämnden

Verksamhet	Resultat 2021	Budget 2022	Budget 2023	Budget 2024	Budget 2025
Bibliotek, utlån	154 601	158 000	160 000	162 000	162 000
Bibliotek, öppettimmar	1 758	2 585	2 585	2 585	2 585
Gunnes gård, besök	19 600	25 000	27 000	28 000	29 000
Gunnes gård, öppettimmar	1 040	1 200	1 200	1 200	1 200
Gunnes Gård, samverkanspartners	0	5	6	6	6
Kulturskolan, elever	832	880	872	892	902
Vilundabadet, besök	197 918	251 000	252 000	253 000	254 000
Fritidsgårdar, besök	14 353	19 600	19 600	19 600	19 600
- Varav kommunal regi, Fritidsgårdar besök	10 194	16 450	16 450	16 450	16 450
Fritidsgårdar, öppettimmar	6 473	7 200	7 200	7 200	7 200
- Varav kommunal regi, Fritidsgårdar öppettimmar	4 120	5 100	5 100	5 100	5 100
Naturskolan, klassbesök	46	80	88	96	105
Öppen ungdomsverksamhet Vega, besök	6 448	16 500	16 500	16 500	16 500
Öppen ungdomsverksamhet Vega, öppettimmar	1 640	3 000	3 000	3 000	3 000
Kostnadsnyckeltal					
Kostnad/utlån bibliotek	91	79	80	80	81
Kostnad/öppettimme bibliotek	8 002	6 074	6 225	6 306	6 369
Kostnad/besök, Gunnes gård	193	120	154	150	146
Kostnad/öppettimme Gunnes gård	3 635	2 500	3 456	3 501	3 536
Kostnad/elev kulturskolan	13 040	12 676	14 108	13 971	13 954
Kostnad/besök Vilundabadet	173	136	123	124	125
Kostnad/besök fritidsgårdar	532	329	639	647	653

Verksamhet	Resultat 2021	Budget 2022	Budget 2023	Budget 2024	Budget 2025
- Varav kommunal regi, Kostnad per besökare	577	436	629	639	647
Kostnad/öppetimme fritids- gårdar	1 180	1 838	1 740	1 762	1 780
- Varav kommunal regi, kostnad per öppetimme	1 427	2 555	2 031	2 063	2 088

Tabellen kan komma att ändras efter nya förutsättningar.

## 6.1.8 Bygg- och miljönämnden

### 6.1.8.1 Grunduppdrag

Nämnden är en myndighetsnämnd som ansvarar för bygglov, kart- och GIS, samt för prövning och tillsyn inom miljöskydd, hälsoskydd, smittskydd, livsmedel, alkohol/tobak, receptfria läkemedel, lotteriärenden, strandskydd samt vissa naturvårdsfrågor.

### 6.1.8.2 Uppdrag

Uppdrag	Startdatum	Slutdatum
<b>Öka individens förmåga till långsiktig självständig försörjning (KS, Alla)</b> <i>Effekten av att en individ kommer i egen självständig försörjning och inte längre är i behov av ekonomiskt bistånd är mycket stor. Kommunorganisationen som helhet ska därför bidra till att öka individens förmåga och incitament för långsiktig självständig försörjning. Insatserna ska riktas särskilt till individer som ligger i riskzonen för långvarig arbetslöshet.</i>	2021-01-01	2023-12-31
<b>Öka medborgarnytan och stärk kommunen som arbetsgivare (KS, Alla)</b> <i>Nya digitala arbetsätt öppnar för fortsatta effektivitetsvinster. Dessa sker genom automatisering, utvecklad distansundervisning och effektiv lokalanvändning. Nya distansarbetsformer medför nya förutsättningar för ledar- och medarbetarskap samt kommunens framtida arbetssätt. En ny chefsprofil, ett ledarskapsprogram samt kompetensutveckling för att ta till sig nya arbetsätt ska tas fram.</i>	2022-01-01	2024-12-31

### 6.1.8.3 Budget

Resultaträkning	Resultat Mkr 2021	Årsbudget Mkr 2022	Årsbudget Mkr 2023	Årsbudget Mkr 2024	Årsbudget Mkr 2025
Intern Kommunersättning och särskilda medel (I)	17,6	18,2	19,9	20,4	20,6
<b>Summa Intäkter</b>	<b>36,7</b>	<b>38,9</b>	<b>41,2</b>	<b>42,2</b>	<b>42,9</b>
<b>Summa Kostnader</b>	<b>-35,3</b>	<b>-38,9</b>	<b>-41,2</b>	<b>-42,2</b>	<b>-42,9</b>
<b>Resultat</b>	<b>1,4</b>	<b>0</b>	<b>0</b>	<b>0</b>	<b>0</b>

Förändringar	Budget 2022	Budget 2023	Budget 2024	Budget 2025
Flytt av ansvar mellan nämnder	0,2	-0,1	0	0
Förändring pris och lön	0,3	0,6	0,7	0,4
Övriga förändringar	0,04	1,2	-0,2	-0,2
<b>Summa förändring</b>	<b>0,54</b>	<b>1,7</b>	<b>0,5</b>	<b>0,2</b>

Kommunersättningen ökar med 1,8 mkr år 2023. Allmän pris- och lönekomensation 3,5 procent innebär 0,6 mkr för år 2023. För år 2024 och år 2025 ökar priskompensationer med 3,3 procent respektive 2 procent.

Nämnden åläggs ett generellt effektiviseringskrav år 2023 på 1,1 procent vilket motsvarar -0,2 mkr. Effektiviseringskravet för år 2024-2025 är 1,0 procent årligen. För nämnden ligger även ett riktat anpassningskrav om -1 mkr för 2023.

Utöver ovanstående inrymmer flerårsplanen följande budgettillskott:

- 0,3 mkr komensation för gatuvybilder.
- 0,1 mkr tillhandahålla öppna data. Totalt 0,4 mkr med 2023 års tillskott.

## 6.2 Övriga nämnder

### 6.2.1 Överförmyndarnämnden

En gemensam överförmyndarnämnd finns för Sigtuna, Sollentuna, Upplands Väsby och Vallentuna kommuner. Verksamheten är lokaliserad i Sollentuna och personalen hör till kommunledningskontoret i Sollentuna kommun. Överförmyndarnämnden är tillsynsmyndighet för gode män, förvaltare och förmyndare.

#### 6.2.1.1 Budget

Resultaträkning	Resultat Mkr 2021	Årsbudget Mkr 2022	Årsbudget Mkr 2023	Årsbudget Mkr 2024	Årsbudget Mkr 2025
Intern Kommunersättning och särskilda medel (I)	4,5	4,5	4,2	4,3	4,3
<b>Summa Intäkter</b>	<b>4,5</b>	<b>4,5</b>	<b>4,2</b>	<b>4,3</b>	<b>4,4</b>
<b>Summa Kostnader</b>	<b>-4</b>	<b>-4,5</b>	<b>-4,2</b>	<b>-4,3</b>	<b>-4,4</b>
<b>Resultat</b>	<b>0,5</b>	<b>0</b>	<b>0</b>	<b>0</b>	<b>0</b>

Förändringar	Budget 2022	Budget 2023	Budget 2024	Budget 2025
Flytt av ansvar mellan nämnder	0	0	0	0
Förändring pris och lön	0,1	0,16	0,14	0,09
Övriga förändringar	0	-0,45	-0,04	-0,04
<b>Summa förändring</b>	<b>0,1</b>	<b>-0,29</b>	<b>0,10</b>	<b>0,05</b>

Kommunersättningen avser Upplands Väsby del. Kommunersättningen minskar år 2023 med 0,29 mkr. Minskningen beror på justering av överskott på grund av lägre volymer ensamkommande

med -0,4 mkr.

Ökningen för priskompensation 3,5 procent ger 0,16 mkr. För år 2024 och 2025 ökar priskompensationen med 3,3 procent respektive 2 procent. Avdrag för effektiviseringskrav görs med 1,1 procent vilket motsvarar -0,05 mkr. För år 2024-2025 är effektiviseringskravet 1,0 procent.

## 6.2.2 Räddningstjänst

### 6.2.2.1 Budget

Resultaträkning	Resultat Mkr 2021	Årsbudget Mkr 2022	Årsbudget Mkr 2023	Årsbudget Mkr 2024	Årsbudget Mkr 2025
Intern Kommunersättning och särskilda medel (I)	31,8	32,1	33,3	34	34,4
<b>Summa Intäkter</b>	<b>31,8</b>	<b>32,1</b>	<b>33,3</b>	<b>34</b>	<b>34,4</b>
<b>Summa Kostnader</b>	<b>-31,9</b>	<b>-32,1</b>	<b>-33,3</b>	<b>-34</b>	<b>-34,4</b>
<b>Resultat</b>	<b>-0,1</b>	<b>0</b>	<b>0</b>	<b>0</b>	<b>0</b>

Förändringar	Budget 2022	Budget 2023	Budget 2024	Budget 2025
Flytt av ansvar mellan nämnder	0	0	0	0
Förändring pris och lön	0,6	1,1	1,1	0,7
Övriga förändringar	-0,3	0	-0,3	-0,3
<b>Summa förändring</b>	<b>0,3</b>	<b>1,1</b>	<b>0,8</b>	<b>0,4</b>

Kommunersättningen ökar 2023 med 1,2 mkr. Ökningen avser priskompensation 3,5 procent motsvarande 1,1 mkr med avdrag för 1,1 procent effektiviseringskrav motsvarande -0,4 mkr. Ett tillskott i budgeten görs för år 2023 med 0,4 mkr för obalans på grund av högre uppräkningsutöver överenskommelse till och med år 2022.

## 6.2.3 Revision

Revisorerna prövar om verksamheten sköts på ett ändamålsenligt och från ekonomisk synpunkt tillfredsställande sätt, om räkenskaperna är rättvisande samt om nämndernas interna kontroll är tillräcklig.

### 6.2.3.1 Budget

Resultaträkning	Resultat Mkr 2021	Årsbudget Mkr 2022	Årsbudget Mkr 2023	Årsbudget Mkr 2024	Årsbudget Mkr 2025
Intern Kommunersättning och särskilda medel (I)	2	2	2	2,1	2,1
<b>Summa Intäkter</b>	<b>2</b>	<b>2</b>	<b>2</b>	<b>2,1</b>	<b>2,1</b>
<b>Summa Kostnader</b>	<b>-1,9</b>	<b>-2</b>	<b>-2</b>	<b>-2,1</b>	<b>-2,1</b>
<b>Resultat</b>	<b>0,1</b>	<b>0</b>	<b>0</b>	<b>0</b>	<b>0</b>

Förändringar	Budget 2022	Budget 2023	Budget 2024	Budget 2025
Flytt av ansvar mellan nämnder	0	0	0	0
Förändring pris och lön	0,04	0,04	0,04	0,04
Övriga förändringar	0	0	0	0
<b>Summa förändring</b>	<b>0,04</b>	<b>0,04</b>	<b>0,04</b>	<b>0,04</b>

Kommunersättningen ökar med 0,04. För revisionen är det bara pris- och löneökningar med 3,5 procent som ökar, vilket motsvarar 0,04 mkr. Inga effektiviseringskrav för revisionen.

## 6.3 Konsoliderade organisationer

### 6.3.1 AB Väsbyhem

#### 6.3.1.1 Grunduppdrag

AB Väsbyhem är ett av kommunen helägt allmännyttigt kommunalt bostadsaktiebolag som verkar på marknaden i konkurrens med övriga bostadsföretag. Bolagets avkastningskrav motsvarar 3 % kommer inte kunna uppnås kommande planperiod. Sammantaget så handlar det främst om ökade räntenivåer och ett ökat kostnadstryck för verksamheten. Exempelvis handlar det om taxebundna kostnader (bland annat el och vatten), värme samt för avtal som följer utvecklingen för KPI. Hyresförhandling för nästkommande år är ej påbörjad och därmed finns ingen ökning av hyresintäkten med i prognos för resultatet vilket är helt i linje med hur bolaget brukar budgetera.

Bedömningen är att det budgeterade resultatet för år 2023 hamnar på 20 mkr, för år 2024 5 mkr och år 2025 1 mkr.

#### 6.3.1.2 Uppdrag

Uppdrag	Startdatum	Slutdatum
<b>Trygghetsåtgärder i Väsbyhems bostadsområden (Väsbyhem)</b> <i>Tillsammans med de boende inventera och åtgärda med mål om belysta, välsköta och hemtrevliga områden. Ökad gemenskap och sammanhållning som bonus. I samverkan med andra fastighetsägare bidra till den generella tryggheten i hela kommunen, genom utbildning, information och samhällsutveckling.</i>	2022-01-01	2024-12-31
<b>Öka individens förmåga till långsiktig självständig försörjning (KS, Alla)</b> <i>Effekten av att en individ kommer i egen självständig försörjning och inte längre är i behov av ekonomiskt bistånd är mycket stor. Kommunorganisationen som helhet ska därför bidra till att öka individens förmåga och incitament för långsiktig självständig försörjning. Insatserna ska riktas särskilt till individer som ligger i riskzonen för långvarig arbetslöshet.</i>	2021-01-01	2023-12-31
<b>Öka medborgarnyttan och stärk kommunen som arbetsgivare (KS, Alla)</b> <i>Nya digitala arbetssätt öppnar för fortsatta effektivitetsvinster. Dessa sker genom automatisering, utvecklad distansundervisning och effektiv lokalanvändning. Nya distansarbetsformer medför nya förutsättningar för ledar- och medarbetarskap samt kommunens framtida arbetssätt. En ny chefsprofil, ett ledarskapsprogram samt kompetensutveckling för att ta till sig nya arbetssätt ska tas fram.</i>	2022-01-01	2024-12-31

### 6.3.1.3 Budget

Resultaträkning	Resultat Mkr 2021	Årsbud- get Mkr 2022	Årsbud- get Mkr 2023	Årsbud- get Mkr 2024	Årsbud- get Mkr 2025
Intern Kommunersättning och särskilda medel (I)		492,7			
<b>Summa Intäkter</b>	<b>482,5</b>	<b>492,7</b>			
<b>Summa Kostnader</b>	<b>422,3</b>	<b>-411,6</b>			
<b>Resultat</b>	<b>60,2</b>	<b>81,1</b>	<b>20</b>	<b>5</b>	<b>1</b>

## 6.4 Ej konsoliderade organisationer

**Kommunalförbundet Brandkåren Attunda** (ägarandel 16,5 %) bildades i maj 1997. Medlemskommuner är Knivsta, Järfälla, Sigtuna, Sollentuna, Upplands-Bro och Upplands Väsby. Syftet med förbundet är att genom samverkan inom räddningstjänsten förstärka det förebyggande arbetet, öka effektiviteten i utryckningsverksamheten samt att minska kostnaderna. På uppdrag av medlemskommunerna kan brandkåren också hantera tillsyn/tillstånd för explosiva varor. Brandkåren Attunda har tillsammans med kommunerna upprättat en nollvision avseende bränder och olyckor.

**Söderhalls Renhållningsverk AB (SÖRAB)** (ägarandel 10 %) är ett regionalt avfallsbolag i norra Stockholms län som ägs av kommunerna Danderyd, Järfälla, Lidingö, Sollentuna, Solna, Stockholm, Sundbyberg, Täby, Upplands Väsby och Vallentuna. SÖRAB bildades 1978. Sedan maj 1998 är SÖRAB miljöcertifierat enligt ISO 14001 och från och med 2018 även enligt ISO 9001. Bolagets uppdrag är att på ett miljöriktigt och rationellt sätt ta hand om det hushållsavfall som uppkommer i samtliga ägarkommuner förutom Stockholm samt även verksamhetsavfall från företag i regionen.

**Käppala** (ägarandel 8,8 %) producerar rent vatten och näring. Syftet med förbundets verksamhet är att rena avloppsvatten för elva medlemskommuner norr om Stockholm. Förutom rent vatten i sjöar och åar ger reningsprocessen dessutom en bonus i form av användbara restprodukter – slam och biogas. Käppalaförbundet har beviljats fortsatt och utökad verksamhet av miljöprövningsdelegationen inom Länsstyrelsen i Stockholms län. Beslutet medför att en fungerande avloppsvattenrening säkerställs för förbundets medlemskommuner under de kommande 25-30 åren, samtidigt som de krav som ställs på verksamheten enligt miljöbalken och andra speciallagar och förordningar uppfylls.

**Norrvatten** (ägarandel 7,3%) är ett kommunalförbund som producerar och distribuerar dricksvatten av hög kvalitet till 14 medlemskommuner med stark expansion i norra Storstockholm. 600 000 människor, flera stora sjukhus samt Arlanda flygplats är beroende av att Norrvatten garanterar ett hälsosamt dricksvatten och därmed möjliggör regionens utveckling. Norrvatten är Sveriges fjärde största dricksvattenproducent. Vattenverk, Görvålverket, ligger vid Mälaren i Järfälla kommun.

**Stockholmsregionens Försäkring AB (SRF)** (ägarandel 3,6 %) bildades 2008. Medlemmar är 21 av kommunerna i Stockholms län. SRF:s syfte är att i samarbete med kommunerna samordna upphandling och förvaltning av samlade försäkringslösningar på ett rationellt och kostnadseffektivt sätt. SRF är ett aktivt verktyg och ett stöd för kommunal riskhantering med målet att på ett optimalt sätt minska skador, förluster och störningar och att skapa effektiva, trygga och säkra kommuner. Bolaget ska tillföra kommunerna ökad kompetens inom försäkringsområdet och vara en resurs inom riskhantering, skadeförebyggande och försäkring. I egenskap av försäkringsaktiebolag står SRF under Finansinspektionens tillsyn.

**Kommuninvest i Sverige** ansvarar för svenska kommuners och landstings samordnade upphandling av finansiering och ägs av 294 kommuner och landsting. Kommuninvest främjar finansverksamhet



genom stabil och kostnadseffektiv finansiering, finansiell rådgivning, kunskapsutveckling och samverkan. Kommuninvest är kommunsektorns största kreditgivare och Sveriges sjätte största kreditinstitut. Upplands Väsby kommun är medlem i Kommuninvest sedan 2010.

**Samordningsförbundet Sollentuna-Upplands Väsby-Sigtuna** (ägarandel 6,8 %), samverkan mellan Försäkringskassan, Arbetsförmedlingen samt tre kommuner - Upplands Väsby, Sollentuna och Sigtuna, bildades 1 juni 2017 och är ett av åtta samordningsförbund i Stockholms län.

Förbundet gör det möjligt för myndigheter att samverka kring personer som behöver olika slags stöd för att kunna börja arbeta eller studera, genom insatser som kompletterar myndigheternas ordinarie sådana. Verksamhet utgår ifrån lagen om finansiell samverkan, den s.k. Finsamlagen, från 2003.

## 7 Investeringar för tillväxt och kvalitet

Upplands Väsby som tillväxtkommun och ett attraktivt val av bostads- och verksamhetsort fordrar ett fokus på investeringar som främjar samhällsutveckling i form av nya bostäder och infrastruktur-satsningar. Genom strategisk markexploatering och fastighetsutveckling, i kombination med investeringar, eftersträvas och åstadkoms maximalt resursutnyttjande för att på så vis minska behovet av extern finansiering.

De senaste åren har kommunen successivt ökat volymen för såväl tillväxt- som kvalitetshöjande investeringar. Båda formerna är centrala i kommunens utveckling och det krävs en balanserad nivå för att fortsättningsvis uppnå målet om god ekonomisk hushållning. Tillväxtinvesteringar är en nödvändighet för att fortsätta ge kommunen möjligheter att växa och nå visionen om 63 000 invånare år 2040. Finansiering sker till stor del via framtida exploateringsintäkter och på sikt med ökade skatteintäkter genom fler kommuninvånare. Kvalitetshöjande investeringar är åtgärder som antingen förlänger livslängden på en tillgång eller bidrar till ökad upplevd kvalitet för Väsbybor. Dessa investeringar finansieras av skattemedel och föranleder även ökad driftskostnad för den verksamhet som får nytta av investeringen vilket i sin tur finansieras av skattemedel.

Det finns en hög planberedskap för kommande år som medger fortsatt nybyggnation och flera stora bostadsutvecklingsprojekt befinner sig i olika skeden i samhällsbyggnadsprocessen, till exempel Fyrklövern och Väsby Entré. Investeringsbudgeten 2023-2025 har anpassats att generera tillväxt och skapa förutsättningar för bostadsbyggande i enlighet med de planer som ligger samt det aktuella läget på bostadsmarknaden, i vissa fall innebär det tidsförskjutningar. I flera av de aktuella planerna är kommunens bostadsbolag Väsbyhem en viktig part, förutom privata intressenter. För kommande år planeras ett antal större projekt där det är av stor vikt att få fler aktörer delaktiga både för genomförande, finansiering och att säkerställa de samhällsfunktioner som behövs i planområdet.

Behovet av bostäder och fortsatt samhällstillväxt på lite längre sikt än kommande treårsperiod kräver redan nu att nya samhällsutvecklingsprojekt initieras. Med anledning av det är inriktningen att under kommande treårsperiod inleda och i vissa fall fortsätta utredningar för potentiella områden. En avgörande faktor när dessa utredningar kan inledas och fullföljas är utrymme i budget för samhällsutveckling samt prioriteringsordning. 6,3 mkr har avsatts för prioriterade kommunala projekt som behöver fortsatta utvecklingsmedel.

Mot bakgrund av konjunkturläget som medfört en kraftig inbromsning i bostadsbyggandet och en skenande inflation är det nödvändigt att revidera omfattningen samt ambition och tempot i Väsby Entré. Detta medför även att investeringsnivåerna för kommande år behöver ses över.

### Investeringsutgifter 2022

Prognosen för investeringsutgifterna för 2022 beräknas till cirka 493 mkr och är lägre än budget om

589 mkr (inklusive ombudgeteringar) vilket motsvarar en genomförandegrad om cirka 84 %.

## Budget 2023-2025

För budgetperioden 2023-2025 beräknas utgifterna till cirka 2 2 658 mkr och de fördelas enligt följande; 713,2 mkr (år 2023), 1 070,1 mkr (år 2024) och 874,2 mkr (år 2025). Investeringarna beräknas under perioden generera inkomster om ca 192 mkr från exploateringar, gatukostnadsersättningar samt anslutningsavgifter gällande VA.

### Investeringar per nämnd och utskott

Nämnd, mkr	2023	2024	2025	Summa 2023-2025
Teknik- och fastighetsutskottet	650,7	1022,4	842,5	2515,6
Bygg- och miljönämnden	0,4	0,0	0,0	0,4
Kommunstyrelsen	3,5	3,5	3,5	10,5
Utbildningsnämnden	3,2	4,4	3,6	11,2
Omsorgsnämnden	6,8	5,0	4,5	16,3
Kultur- och fritidsnämnden	48,6	34,8	20,1	103,5
<b>Summa</b>	<b>713,2</b>	<b>1070,1</b>	<b>874,2</b>	<b>2657,5</b>

Tab. 9 Investeringar per nämnd och utskott.

Investeringsutgifterna delas upp i olika investeringsområden: fastigheter där energiåtgärder inkluderas, IT, inventarier och övrigt, gator med vägar och parker inom och utanför exploateringsområden samt VA inom och utanför exploateringsområden.

Den allra största delen av investeringarna sker inom ramen för teknik- och fastighetsutskottet där investeringar såväl i fastigheter, gator, vägar och parker som VA ligger. Investeringar i IT, inventarier och övrigt fördelar sig på andra nämnder samt en liten del också på teknik- och fastighetsutskottet.

### Fastigheter 1 319 mkr

Fastighetsinvesteringar är uppdelade i sex områden med tydlig prioritet på skol- och förskolelokaler, omsorgslokaler, kultur- och fritidslokaler, övriga lokaler, energiåtgärder samt planerat underhåll. Kommunens strategiska lokalförsörjningsplan har under 2020 uppdaterats i och med kommunens nya befolkningsprognos och välfärdsnämndernas kapacitetsbedömningar och behov av lokaler och anläggningar har justerats utifrån detta.

Inom skol- och förskolelokaler finns totalt investeringsmedel om 412 mkr. Medel finns avsatta för uppförandet av en ny grundskola på Smedsgärdet. Arbetet med att ersätta Vikskolan med tillhörande sporthall genomförs under perioden. När det gäller förskolor så planerar kommunen att bygga nya enheter Väsby Entré. Externa aktörer kommer att bygga förskolor i centrala Väsby och västra Väsby.

Totalt 125 mkr i investeringsmedel finns under perioden för att färdigställa tillagningskök för ökad måltidskapacitet inom förskola och grundskola som en följd av de tidigare utredningar som har sett över alla kök i kommunägda verksamhetslokaler. Utredningen visade att det fanns ett antal kök som behövde underhåll och medel för det ändamålet finns avsatta. I övrigt finns investeringsmedel för hyresgäst Anpassningar för att tillmötesgå hyresgästernas önskemål av åtgärder samt förbättring av utemiljön för skolor och förskolor.

Investeringar i kultur- och fritidsanläggningar beräknas till totalt 643 mkr, utav dessa ligger 85 mkr på KFN. En större investering i sporthall i Vik har påbörjats och planering för en gymnastikhall i centrala delarna av kommunen, en fullstor hall i västra Väsby och en ny sporthall Runbyskolan står för en stor del av budgeten. Ridhuset etapp 3 har efter upphandling blivit dyrare med 7,2 mkr. Investeringar sker även i spontanidrottsanläggningar. Det planeras även för underhållsinvesteringar. Tillkommit har, utifrån nya prioriteringar, renovering eller nybyggnation av simhall samt motions-slinga intill Runby. Även investering för utveckling service Gunnes gård ligger med i planen för de kommande tre åren.

Investeringar i övriga lokaler avser standardförbättringar initierade av hyresgäst och investeringar i olika energiåtgärder fortsätter för att spara energi i kommunens lokaler.

Införandet av komponentavskrivning har lett till att en större del av planerat underhåll har flyttats från driftbudget till investeringsbudget och finns därmed med som en årlig post i investeringsbudgeten. Till följd av överflyttat ansvar för genomförandet av planerat inre underhåll från hyresgäst till fastighetsägaren samt behov av att arbeta bort en uppbyggd underhållsskuld finns 72 mkr avsatta för perioden.

### **Gator, vägar och parker 1 002 mkr**

Investeringar inom gator, vägar och parker delas upp i exploateringsområden med 843 mkr och investeringar som inte hör till exploateringsområden med 163 mkr.

För investeringar inom exploateringsområdet centrala Väsby ligger tyngdpunkten på Fyrklövern, Optimus, Messingen, Hasselnöten. Inom exploateringsområdet västra Väsby slutförs investeringarna i Eds Allé och Prästgårdsmarken. I östra Väsby pågår utveckling av Wijk Oppgård, Norra nordanvägen och Östra Frestaby.

För investeringar utanför exploateringsområden är det framförallt byte till nya belysningsstolpar, underhållsinvesteringar av gator och gc-vägar och nybyggnad av gc-vägar som pågår. I park utanför exploatering föreslås fortsatta investeringar i utveckling av rekreations- och upplevelsestråk, biologiska torg och fornparcsprojektet.

### **Vatten och Avlopp 195 mkr**

Investeringar inom området vatten och avlopp som ingår i exploateringsområden uppgår till 106 mkr och investeringar utanför exploateringsområden till 89 mkr.

Investeringar i nya VA-ledningar inom exploateringsområden avser de exploateringsområden som berör; Fyrklövern 2, Hasselnöten, Optimus och Väsby Entré. VA investeringar utanför exploateringsområden avser reinvesteringar för behållande av nätstandard, av dagvattenanläggningar och pumpstationer samt nya servisledningar som är en direkt följd av bostadsbyggande. Inom flerårsperioden genomförs även ett projekt som avser byggnation av vattenkiosker i syfte att skapa hämtställen för vatten för företag. Det ska byggas fem vattenkiosker, en i varje kommundel, för att underlätta hämtning.

### **IT, inventarier och övrigt 59,4 mkr**

Investeringarna omfattar för kommunstyrelsen IT-investeringar, infrastruktur och övriga inventarier. Inventarier inkluderar behov utifrån beställningar av förskole- och skollokaler och övriga kontor i kommunen.

### **Investeringar i Koncernen**

Kommunens bostadsbolag AB Väsbyhem fortsätter att bidra till tillväxt genom att i första hand erbjuda nyproducerade hyreslägenheter. Målet är att framställa 100 inflyttningsklara lägenheter i snitt

per år och nuvarande långtidsplanering ser ut att kunna uppfylla det målet. Ett ökat kostnadsläge och högre räntor gör dock att beredskap för förändringar i projektportföljen kan bli nödvändiga framöver. Inom kort planeras byggstart i Eds Allé av cirka 160 lägenheter. Produktion beräknas pågå fram till 2025. Under perioden planeras även projekten Soltäppan i Fyrklövern med 87 lägenheter respektive Hasselnöten med cirka 100 lägenheter att påbörjas.

Under perioden tillkommer projekt i Optimus, Sigma samt senare etapper inom Fyrklövern och Väsby Entré. Under planperioden sker i huvudsak planering och projektering.

För perioden planeras investeringar inom intervallet 1 300 – 1 800 mkr beroende på vilken genomförandegrad (75 % eller 100 %) som används.

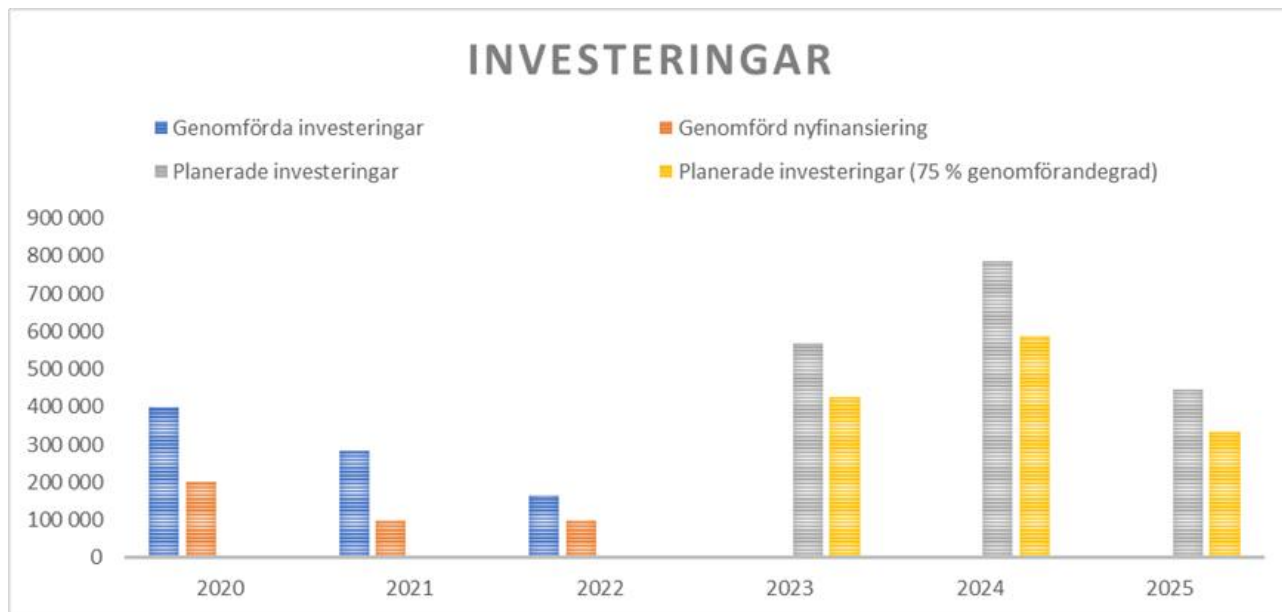


Fig. 7 Planerade investeringar under planperioden.

### Investeringsbudget per investeringslag

Investeringar, mkr	2023	2024	2025	Summa 2023-2025
Planerat underhåll fastighet	28,0	28,0	28,0	84,0
Vilundabadet	0	0	0	0
Planerat underhåll fastigheter HG	24,0	24,0	24,0	72,0
Skol- och förskolelokaler	197,3	179,4	168,3	545,0
Boende, omsorgslokaler	2,5	2,5	2,5	7,5
Kultur- och fritidslokaler och anläggningar, ej KFN	39,1	357,8	160,4	557,3
Kultur- och fritidslokaler och anläggningar, KFN	42,6	27,8	14,1	84,5
Övriga lokaler	22,2	7,0	7,0	36,2
Energisparåtgärder	5,0	5,0	5,0	15,0
<b>Summa fastigheter och lokaler</b>	<b>360,7</b>	<b>631,6</b>	<b>409,3</b>	<b>1 401,5</b>
Centrala Väsby	175,6	264,3	322,3	762,1

varav Fyrklövern	72,5	78,9	22,3	173,7
varav Fyrklöverns parkeringsgarage	58,0	58,2	0,0	
varav Väsby Entré*	16	73,3	249,0	338,3
Västra Väsby	<b>5,0</b>	<b>2,9</b>	<b>4,6</b>	<b>12,6</b>
Östra Väsby	<b>25,7</b>	<b>19,4</b>	<b>18,0</b>	<b>63,1</b>
<b>Summa gator, vägar, park inom exploateringsområden</b>	206,3	286,6	344,8	837,7
Gator, vägar, gc-väg utanför exploateringsområden	58,7	55,6	42,6	156,9
Miljöinvestering och naturskydd i kommunens skogsmark	<b>0,0</b>	<b>0,0</b>	<b>0,0</b>	<b>0,0</b>
Park utanför exploateringsområden	2,9	2,5	1,5	6,9
<b>Summa gator, vägar, park utanför exploateringsområden</b>	61,6	58,1	44,1	163,7
<b>Mark</b>	<i>0,0</i>			
<i>IT-investeringar</i>	<i>3,0</i>	<i>3,0</i>	<i>3,0</i>	<i>9,0</i>
<i>Övriga inventarier</i>	<i>17,5</i>	<i>17,5</i>	<i>15,4</i>	<i>50,4</i>
<b>Summa inventarier</b>	20,5	20,5	18,4	59,4
<b>Summa skattefinansierad verksamhet</b>	649	996,8	816,6	2 462,4
Centrala Väsby	31,6	38,5	25,4	95,5
<b>Västra Väsby</b>	<b>0,0</b>	<b>0,0</b>	<b>0,0</b>	<b>0,0</b>
Östra Väsby	5,2	4,9	0,4	10,5
<b>Summa VA inom exploateringsområden</b>	<b>36,8</b>	<b>43,5</b>	<b>25,8</b>	<b>106,0</b>
VA utanför exploateringsområden	<b>27,4</b>	<b>29,9</b>	<b>31,7</b>	<b>89,0</b>
<b>Summa VA utanför exploateringsområden</b>	27,4	29,9	31,7	89,0
<b>Summa VA-verksamhet</b>	64,2	73,4	57,5	195,0
<b>Summa investeringar</b>	713,2	1 070,1	874,2	2 657,4
* Mot bakgrund av konjunkturläget kommer investeringsnivåer att ses över.				

## 8 Balansbudget

Mkr	Budget 2022	Bokslut 2021	Prognos 2022	Budget 2023
Tillgångar				
Anläggningstillgångar	3 759	3 280	3 524	4 042
Omsättningstillgångar	350	481	450	228
varav kassa	0	93	0	0
<b>Summa tillgångar</b>	<b>4 109</b>	<b>3 761</b>	<b>3 974</b>	<b>4 270</b>
<b>Eget kapital, avsättningar och skulder</b>				
Eget kapital	2 026	2 035	2 116	2 050
Avsättningar för pensioner	321	336	418	487
Övriga avsättningar	90	63	65	67
Långfristiga skulder	1 120	860	1 023	1 607
varav bankskuld	900	600	800	1 300
Kortfristiga skulder	552	467	352	59
<b>Summa eget kapital, avsättningar och skulder</b>	<b>4 109</b>	<b>3 761</b>	<b>3 974</b>	<b>3 270</b>

### 8.1 Soliditet

Kommunens starka resultat de senaste åren innebär att soliditeten inklusive pensionsförpliktelser har stärkts. Kommunens soliditet år 2022 prognostiseras att hamna på 34 procent (koncernen 38 procent). För år 2023 och med det budgeterade resultatet kommer soliditeten att försämrans något och hamna på cirka 30 procent. För 2024-2025 kommer soliditeten att minska ytterligare och hamna på 26 procent. Det innebär att målet på 30 procent inte kommer att uppnås under planperioden utan hamnar på i snitt 27 procent. Med planerat resultat och nuvarande investeringsnivå kommer soliditeten att vända uppåt år 2026 och hamna på kommunens uppsatta mål på 30 procent.

### 8.2 Låneskuld och borgensram

Låneram för kommunkoncernen och bolag ska i enlighet med antagen finanspolicy och finansiella föreskrifter årligen anges i samband med Flerårsplan och budget.

Låneram	Beslutad 2022	Budget 2023	Budget 2024	Budget 2025
Upplands Väsby kommun	900	1 300	1 700	2 200
AB Väsbyhem	3 000	3 000	3 000	3 000
Koncernens låneram	3 900	4 300	4 700	5 200

#### Borgen

Borgensramen är densamma som låneramen i tabellen ovan för AB Väsbyhem. En borgensavgift om 0,45 procent av lånesumman erläggs till kommunen.

## 9 Kommunfullmäktiges beslut

Kommunstyrelsen föreslår att kommunfullmäktige beslutar enligt följande:

1. fastställa nämnders/styrelser/utskotts kommunersättningar 2023 i enlighet med kommunstyrelsens förslag,
2. anta kommunstyrelsens förslag till investeringar,
3. utdebiteringen för år 2023 lämnas oförändrad, det vill säga 19,42 kronor per skattekrona,
4. anta kommunstyrelsens förslag till resultatbudget,
5. fastställa kommunens lånetak till 1 300 000 000 kronor år 2023,
6. kommunstyrelsen under år 2023 har rätt att omsätta lån, dvs. låna upp motsvarande belopp på de lån som förfaller till betalning under år 2023,
7. fastställa kommunkoncernens låneram 2023 till 4 300 000 000 kronor. Låne- och borgensram för AB Väsbyhem är 3 000 000 000 kronor,
8. såsom för egen skuld ingå borgen för AB Väsbyhem låneförpliktelser upp till ett totalt högsta lånebelopp om 3 000 000 000 kronor, jämte därpå löpande ränta och kostnader,
9. fastställa att borgensavgiften 2023 för kommunens helägda bostadsföretag skall vara 0,45 procent av utnyttjad borgenssumma,
10. fastställa principerna för kommunens ledningssystem,
11. fastställa kommunfullmäktiges mål i enlighet med kommunstyrelsens förslag,
12. i övrigt anta det av kommunstyrelsen upprättade förslaget till flerårsplan med budget för år 2023-2025,
13. ge nämnder, styrelser och utskott, inklusive AB Väsbyhem, uppdrag enligt kommunstyrelsens förslag,
14. uppdra till styrelser, nämnder och utskott att för 2023 besluta om sina verksamhetsplaner, om möjligheten finns, med budget senast i december 2022.
15. bemyndiga ekonomidirektören att göra de tekniska justeringar som kan behöva vidtas inom flerårsbudgetens ram.