



FLERÅRSPLAN MED BUDGET 2020–2022

Kommunfullmäktige 17 juni 2019



Innehåll

1. Kommunalråden har ordet.....	3
2. Flerårsplan med budget 2020-2022.....	5
3. Långsiktig vision och plan för Upplands Väsby kommun.....	7
4. Målavsnitt – Kommunfullmäktiges mål 2020-2022.....	9
5. Förutsättningar inför 2020-2022.....	16
Kommunens ekonomiska förutsättningar.....	19
Omvärldsanalys och framåtblick.....	26
6. Nämndernas uppdrag och budget.....	30
Kommunstyrelsen.....	31
Teknik- och fastighetsutskottet.....	35
Utbildningsnämnden.....	37
Socialnämnden.....	40
Omsorgsnämnden.....	41
Familjerättsnämnden.....	44
Kultur- och fritidsnämnden.....	45
Bygg- och miljönämnden.....	47
Överförmyndarnämnden.....	49
Räddningstjänst.....	49
Revision.....	50
AB Väsbyhem.....	50
7. Investeringar för tillväxt och kvalitet.....	52
8. Uppdrag till styrelser, nämnder och utskott.....	57
9. Kommunfullmäktiges beslut.....	58

Flerårsplan med budget är stommen i kommunens ledningssystem och det styrdokument som sätter de ekonomiska ramarna för kommunorganisationen och de samarbetspartners som är kommunalt finansierade. De ekonomiska förutsättningarna bygger på skatteprognoser och befolkningsprognoser som i sin tur ger underlag för beräkning av volymer och ersättningar till de kommunalt finansierade verksamheterna. Vidare fastställs de mål och uppdrag som alla nämnder, utskott, styrelser och verksamheter ska möta upp i sina egna verksamhetsplaner.

1. Kommunalråden har ordet

Den enskilda människan och dennes behov och förutsättningar är utgångspunkten i vår politik. Våra gemensamma resurser ska användas effektivt och målinriktat. Den kommunala organisationen ska vara anpassad efter väsbybornas behov, samtidigt som den ska vara smal och vass. Hög kvalitet i välfärdens kärna är vårt ledord.

Tryggheten är för oss en grundläggande och högt prioriterad fråga. Väsby ska vara en trygg kommun att bo, leva och verka i oavsett plats och tid på dygnet. Ett flertal insatser har vidtagits och detta viktiga arbete fortgår även genom denna flerårsplan.

Att få en bra start i livet genom en barnomsorg med god kvalitet och en skola som ger kunskaper för livet är något av det bästa vi kan ge våra barn och ungdomar. Alla barn ska erbjudas en stimulerande och trygg miljö och få likvärdiga förutsättningar för lärande och utveckling. Därför tillför vi nu ytterligare resurser till skolan. Det övergripande målet är att varje elev ska lämna grundskolan och gymnasiet med fullständiga betyg.

Upplands Väsby ska vara en kommun med höga ambitioner inom arbetet med ekologisk, ekonomisk och social hållbarhet. Vi ska återta ledarrollen och vara en förebild i arbetet med att möta miljö- och klimatutmaningarna, vi ska säkerställa god ekonomisk hushållning och skapa bra grogrund för hållbar tillväxt. Varje väsbybo ska ges förutsättning att utforma sitt liv och samhället ska erbjuda stöd då det behövs.

De välfärdstjänster som kommunen tillhandahåller ska präglas av trygghet, värdighet, tillgänglighet och självbestämmande. Detta gäller inte minst den omsorg som Väsbyns seniorer och personer med funktionsnedsättning tar del av.

Vi vill erbjuda ett rikt kultur- och fritidsutbud i kommunen. Vi vill stärka föreningarnas förutsättningar, bland annat genom att rusta upp och skapa nya sport- och idrottsanläggningar samt utöka valfriheten inom kulturutbudet.

Företagen är ett av samhällets viktiga fundament som skapar jobb och tillväxt och samtidigt möjliggör service och tjänster. Därför är arbetet för ett starkt företagarklimat viktigt. En effektivare integration är en förutsättning för att få ett samhälle som håller ihop. Vi kommer att öka drivkrafterna att gå från bidrag till arbete samt utveckla utbildningsinsatser och matchning till jobb och utbildning.

Vi vill se ett förnuftigt bostadsbyggande i Upplands Väsby. Vi kommer i större grad utnyttja och vidareutveckla medborgardialog som ett verktyg för delaktighet i samhällsutvecklingen, exempelvis ser vi över möjligheten till digitala verktyg för att underlätta deltagande.

Nu bygger vi det framtida Väsby tillsammans med alla väsbybor!

Oskar Weinmar Roland Storm
Moderaterna Väsbyns Bästa

Maria Fälth Eila Bromme
Kristdemokraterna Liberalerna

Ann-Christin Larsson Frickner
Centerpartiet



Stående från vänster: Roland Storm (VB), Ann-Christin Larsson Frickner (C), Eila Bromme (L), kommunstyrelsens ordförande Oskar Weinmar (M) och kommunstyrelsens vice ordförande Maria Fälth (KD).

2. Flerårsplan med budget 2020-2022

Flerårsplan med budget är det övergripande och överordnade styrdokumentet för Upplands Väsby kommun där övergripande mål, uppdrag och ekonomiska ramar för kommunen som helhet samt nämnder, utskott och bolagsstyrelser fastställs. Nämnderna har även i uppgift att leverera utifrån sina grunduppdrag vilka fastställs i nämndernas reglementen. Målen ska ses som milstolpar, i det lite kortare perspektivet, för att på längre sikt uppnå kommunens vision 2040. Alla nämnder, verksamheter, utskott och bolagsstyrelser har i uppdrag att utifrån flerårsplanen ta fram egna verksamhetsplaner för 2020.

2.1 Upplands Väsby integrerade ledningssystem

Ett ledningssystem beskriver hur en organisation styr sin verksamhet. Det byggs upp av de mål, värderingar, bindande krav, affärsidéer och visioner som organisationen har. Ledningssystemet fungerar som ett sätt för högsta ledningen att säkerställa att verksamheten bedrivs enligt fastställda rutiner samtidigt som det även blir ett stöd i medarbetarnas dagliga arbete. Ett ledningssystem kan bestå av flera delsystem som exempelvis miljö, arbetsmiljö och kvalitet. Det är då viktigt att dessa system integreras till *ett* ledningssystem.

För att Upplands Väsby kommun ska kunna uppfylla de krav som kommer både inifrån och utifrån är det helt avgörande med ett integrerat ledningssystem. Ledningssystemet beskriver en gemensam struktur och arbetssätt för styrning, planering, rapportering och uppföljning för kommunen och dess verksamheter. Det är uppbyggt på det systematiska arbetssättet som ISO standarderna beskriver. Upplands Väsby kommun har valt att certifiera sig enligt en av ISO standarderna, miljöstandard ISO 14001:2015.

Det integrerade ledningssystemet omfattar bland annat visionen, målstyrningsmodellen, kvalitetssäkringsarbete, ekonomistyrningsprinciper, intern kontroll, organisation, kultur och förhållningssätt. Mer detaljer om ledningssystemet och dess olika delar finns i ett separat dokument.



Bilden av kommunens ledningssystem kan liknas vid ett hus. Grunden består av alla kloka medarbetare som symboliseras av *”Ledarskap och Medarbetarskap”*. Husets väggar är ramarna som består av de krav som finns på organisationen, dels *”Statlig och kommunal styrning”* som innehåller bl. a. lagar, reglementen, strategier och riktlinjer men också från alla olika *”Intressenter”* som har krav och förväntningar på tjänsterna som kommunen levererar. *”Vision Väsby stad 2040”* som är husets tak är den samlade visionen för vart vi ska. Den innehåller ett antal idéer, viljeinriktningar och ambitioner inom fem olika områden och beslutades 2013 i politisk enighet.

Inne i huset ska *”Verksamhetens uppdrag”* omsättas och det är uppdelat på två ben där det vänstra *”Målstyrning”* omsätter det som politiska plattformen säger och där prioritering med få mål och uppdrag ska ge effekt. Det andra benet är *”Grunduppdrag”* som ska kvalitetssäkras och utvecklas av medarbetare och ledare på alla nivåer i verksamheterna och uppföljning och beslut sker på kontors- och verksamhetsnivå.

2.1.1 Målstyrning

Utveckling utifrån kommunfullmäktiges mål och uppdrag är kommunens målstyrning med kommunövergripande politiska mål samt specifika uppdrag som kommunfullmäktige fattat beslut om. Genom en tydlig prioritering med få antal mål och uppdrag får verksamheterna möjlighet att leverera de förändringar som politikerna lovat väljarna, dvs medborgarna. Det finns en röd tråd från kommunfullmäktiges övergripande målområde till nämndens mål och till verksamhetens mål. Målstyrningen rapporteras tre gånger per år till kommunfullmäktige och det finns både tjänstemannadialoger och politikerdialoger för att skapa en tydlig styrning med fokus på analys, effekt och måluppfyllelse.

2.1.2 Grunduppdrag

Kvalitetssäkring och utveckling av verksamheten handlar om hur vi genomför vårt grunduppdrag och i vilken grad vi lever upp till kommuninvånarnas krav på kvalitet i vår service och våra tjänster. Genom att beakta verksamhetens bindande krav i de dagliga processerna kan ständiga förbättringar genom förenklade/ förändrade arbetssätt, nytänkande och digitalisering bidra till att verksamheterna utvecklas på ett hållbart sätt. Med stöd av verksamhetsspecifika kvalitetsindikatorer och internkontroll säkerställs att grunduppdraget genomförs på ett effektivt sätt. Grunduppdraget rapporteras inte till fullmäktige utan ansvarig nämnd säkerställer att verksamheterna levererar utifrån sina ansvarsområden på ett bra sätt och med god kvalitet.

3. Långsiktig vision och plan för Upplands Väsby kommun

Målen i flerårsplanen har en koppling till visionen, översiktsplanen och andra planer och framåtsyftande styrdokument i kommunen. Dessa har delvis olika syften, omfattning och tidshorisont men i en fungerande planeringsprocess säkerställs att dessa dokument hänger samman.

Vision Väsby stad 2040 - Där färgstarka människor möts

Under 2012-2013 arbetades visionen om framtidens Väsby fram genom en serie dialoger med över 8 000 Väsbybor. Visionen antogs i kommunfullmäktige våren 2013. På olika sätt samlades idéer, viljor och ambitioner in tillsammans med drömmar och önskemål för hur framtidens Väsby ska vara, kännas och fungera. Ambitionen var att i arbetet med hela den geografiska platsen få med alla som bor, arbetar och driver företag i Väsby. Visionen fastställdes av en helt enig grupp politiker från alla partier vilket garanterar att den också håller över tid.

63 000 Väsbybor har rätt

- Väsby stad är en plats för folkliv med en mångfald av såväl företag, välfärds- och kommersiell service, kunskap, kultur och fritid.
- I Väsby bryts normer för att skapa nytt boende. Här har tekniken övervunnit bullret. Väsby har ett varierat, utmanande och hållbart boende med livskvalitet.
- I Väsby stad prioriterar vi gröna områden, banker, fontäner, ljud, dofter, blommor och belysning som inspirerar oss att mötas, umgås och utvecklas tillsammans.
- Väsby växer med ständigt nya människor som vill bli Väsbybor.

Ett lärande Väsby

- Alla elever når sin fulla potential. I Väsby får man vara bäst. Väsby skolor har en hög lägsta nivå. På Väsby skolor råder en kultur som ger eleven kunskaper, självförtroende och livsglädje.
- Väsby stad är en studentstad. En väsbystudent kan tack vare goda kommunikationer enkelt plugga på KTH, KI, Stockholms eller Uppsala universitet eller var som helst i världen – varför inte Harvard och Väsby.

Väsby ligger rätt

- Från Väsby har vi nära till världen.
- Tre Väsby är ett. Attityder och tekniska lösningar har överbruggat både motorväg och järnväg och knutit samman staden.
- Väsby stad är lätt att nå, kul att vistas i och en plats du gärna återvänder till.

Väsby vågar och gör

- I Väsby stad finns en stark tradition av att göra det otraditionella. Vi tar till oss nya idéer och provar nytt.
- I Väsby finns modet att ta delaktighet och medskapande på allvar.
- Väsby stad är ingen isolerad ö. Vi samarbetar med andra som också vill utvecklas.
- Väsby är en utmärkt idrottskommun. Framgångsrika klubbar kombinerar bredd och elitsatsningar med stora framgångar.

Väsby tänker längre

- I Väsby frodas både stora och små, lokala och globala företag.
- Väsby är ett föredöme i arbetet med miljö och klimatåtgärder. Vi värnar viktiga naturområden. Världen vänder sina ögon hit för att hitta nya lösningar.
- Väsby är en stad med hjärta, en trygg, vänlig och öppen plats att bo, leva och verka i. Här är det enkelt för alla att aktivt delta i samhället oavsett vem du är eller var du befinner dig i livet.

Kommunens övergripande policys

En policy uttrycker politikens värdegrund och förhållningssätt. Här följer ett urval.

Ekonomi

Finanspolicy
Upphandlingspolicy

Medborgare

Informationssäkerhetspolicy
Kvalitetspolicy
Integrationspolicy
Policy för arbetet med nationella minoriteter

Samhälle & miljö

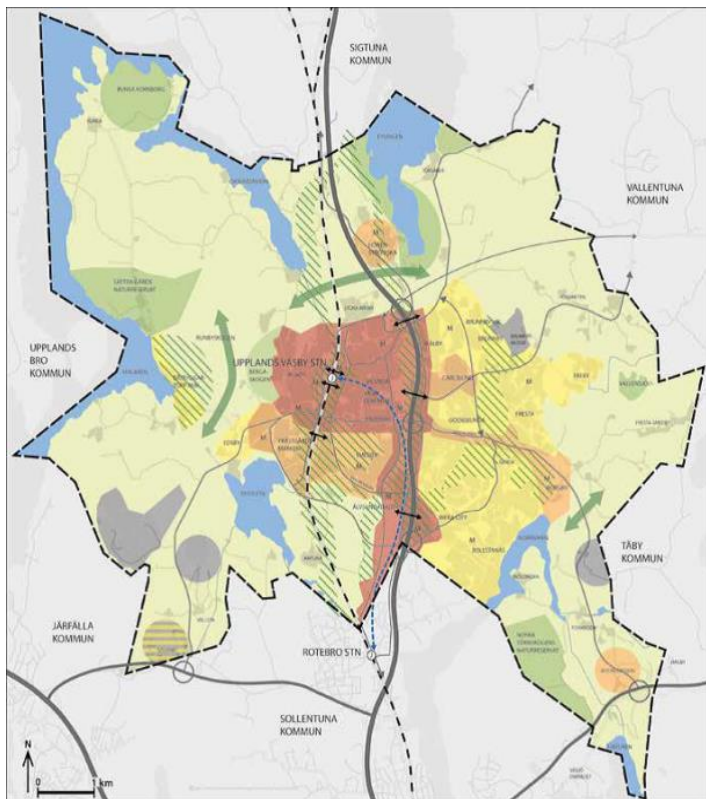
Miljöpolicy
Resepolicy

Medarbetare

Arbetsmiljöpolicy
Likabehandlingspolicy
Policy för förebyggande av kränkande särbehandling och sexuella trakasserier
Pensionspolicy

Kommunens översiktsplan

Varje kommun ska ha en aktuell översiktsplan som omfattar hela kommunens yta. Av planen ska grunddragen i användningen av mark- och vattenområden framgå, kommunens syn på hur den



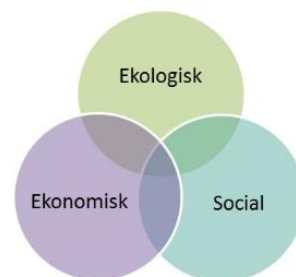
bebyggda miljön ska utvecklas och bevaras, och hur kommunen avser att tillgodose riksintressen. Den ska redovisa allmänna intressen samt miljö- och riskfaktorer som bör beaktas. Planen är en politisk viljeyttring, och innebär inga konkreta byggrätter. Den är inte bindande för myndigheter och enskilda, utan är vägledande vid detaljplanering och bygglovgivning.

Upplands Väsby's gällande översiktsplan Väsby stad 2040 antogs av kommunfullmäktige i juni 2018. Planen visar en modern grön småstad med ett rikt utbud av bostäder, verksamheter och mötesplatser som ska ge kommunen förutsättningar att genom en hållbar utveckling växa till 63 000 invånare år 2040. Detta innebär ett ökat bostadsbyggande samtidigt som närhet till grönområden ska kunna erbjudas.

De globala målen och Agenda 2030

Agenda 2030 för hållbar utveckling är FN:s gemensamma plan för världens befolkning, planetens och välfärdens framtid. Agendan är resultatet av internationella överläggningar och dess målsättningar ger uttryck för världsbefolkningens önskemål. Agendan kommer att ha en omvälvande inverkan på vår värld förutsatt att den genomförs effektivt av alla.

Sveriges regering har påbörjat arbetet med Agenda 2030 och även Upplands Väsby har ett ansvar att genomföra Agenda 2030. Ett globalt genomförande ställer krav på omfattande samråd, samarbete och partnerskap med alla berörda parter: det civila samhället, den privata sektorn, fackföreningar och den akademiska världen. Här kan kommunerna spela en nyckelroll genom att vara motorn i den samverkan som behövs mellan alla parter. De globala målen balanserar de tre dimensionerna av hållbar utveckling.



I arbetet med både översiktsplan och i Agenda 2030 är de tre hållbarhetsdimensionerna centrala. Hållbarhetsdimensionerna blir på detta sätt också styrande i flerårsplanen.

4. Målavsnitt – Kommunfullmäktiges mål 2020-2022

Läsanvisning: Kommunfullmäktige beslutar om sex övergripande målområden som är politiskt prioriterade för planperioden. Inom varje område finns nämndspecifika uppdrag som är obligatoriska för nämnderna att svara upp mot i sina verksamhetsplaner. Varje målområde har i sin tur koppling till olika strategidokument som antagits av kommunstyrelsen.

Mål 1: Kommunen har ett högt resultatmål

Perspektiv: Ekonomi

Kommunen måste prioritera och hushålla med de ekonomiska resurserna för att säkerställa nuvarande och framtida generationers tillgång till välfärd. Kommunallagens krav på en god ekonomisk hushållning innebär att resultatet ska vara positivt. Ett positivt resultat är nödvändigt för att kommunen ska kunna självfinansiera en stor del av de investeringar som behöver göras i framtiden. Verksamheterna ska bedrivas både ändamålsenligt och kostnadseffektivt. Med ändamålsenlig menas att verksamheten ska vara kvalitetssäkrad och efterleva kommunens politiska ambitioner. Med kostnadseffektivitet menas kostnaden för en viss åtgärd i förhållande till nyttan av densamma. Det innebär att kommunens verksamheter ska sträva efter att utifrån de givna resurserna optimera nyttan för de som använder kommunens tjänster.

Uppdrag:	Beskrivning	Ansvarig nämnd	Slutdatum Period
Ökad administrativ samordning och samarbete med andra kommuner	Samarbeta med andra kommuner för att effektivisera resursanvändandet på kort och lång sikt.	KS	2021-12-31
Utreda möjligheterna att införa transportservice i egen regi	Genom utredning undersöka om en transportservice i egen regi kan åstadkomma mervärde för brukarna samt hålla kontroll över kostnaderna	UBN, ON	2021-12-31

Ekonomiska mål från politisk plattform

- Resultatmål om minst 2,5 % under planperioden
- Soliditet om lägst 30 % bibehålls
- att skatten sänks utifrån ekonomiskt utrymme

Mål 2: Upplands Väsby's barn och elever når sin fulla potential och alla går ut skolan med fullständiga betyg

Perspektiv: Medborgare

Barn och elevers framtid grundläggs från förskola till gymnasium och den positiva trenden med förbättrade skolresultat ska fortsätta. Målet om kunskap och lärande syftar till att nå visionen om en likvärdig skola och ett Väsby där alla elever klarar kunskapsmålen. Förskola och skola ska ge alla barn och elever individuellt anpassat stöd.

Det är positivt att vi i kommunen har en mångfald av kommunala och fristående utförare inom förskolans och skolans verksamhetsområden och att fler aktörer kan vara delaktiga i att erbjuda såväl pedagogisk omsorg som utbildning.

Uppdrag:	Beskrivning	Ansvarig nämnd	Slutdatum Period
Kvaliteten på fritidshemmens verksamhet ska öka	Resurserna ökas för att höja den pedagogiska kvaliteten. Utred ökat samutnyttjande av resurser (lokaler/personal)	UBN	2022-12-31
Införa en socialpedagogisk funktion för skolungdomar	Ge stöd till elever och lärare i sociala frågor i skolmiljö.	UBN	2021-12-31
Syskonförtur ska införas i grundskolan.	Underlätta för föräldrar att få samma skola till sina barn.	UBN	2020-12-31
Genomföra utredningar för långsiktig kostnadskontroll	Låta utreda möjliga sätt att utveckla verksamheten i syfte att säkra en ekonomi i balans.	UBN	2021-12-31

Mål 3: Kommunen erbjuder vård, omsorg och stöd som utgår från medborgarnas behov och önskemål

Perspektiv: Medborgare

Alla kommunens medborgare ska ges förutsättning att utforma sina liv utifrån sina egna villkor och samhället ska erbjuda stöd då det behövs. Oavsett ålder eller bakgrund så ska det offentliga samhället tillhandahålla ett yttersta skyddsnät, i synnerhet vad gäller kommunens barn och unga.

Kommunen ska också verka för en värdig tillvaro för alla Väsby seniorer samt personer med funktionsnedsättning. Det är viktigt med valfrihet för den enskilde och att det finns mångfald i utbudet. Det betyder fler möjligheter för både omsorgstagare och anställda. Oavsett om omsorgsverksamheten bedrivs av kommunen eller fristående aktör ska omsorgstagaren och dennes anhöriga känna att det är en omsorg som präglas av trygghet, hög kvalitet, värdighet, tillgänglighet och självbestämmande.

Uppdrag:	Beskrivning	Ansvarig nämnd	Slutdatum Period
Inför LOV inom dagverksamhet äldreomsorg	Utred möjlighet att införa LOV	ON	2020-12-31
Inför LOV inom daglig verksamhet LSS	Utred möjlighet att införa LOV	ON	2020-12-31
Säkerställ funktionen Medicinskt Ansvarig för Rehabilitering (MAR)	Utred om separat funktion ska tillsättas, eventuellt samarbete med annan kommun.	ON	2020-12-31

Mål 4: Upplands Väsby har ett gott näringslivsklimat och en inkluderande arbetsmarknad som gynnar lokal tillväxt

Perspektiv: Samhälle och miljö

Kommunens näringslivsarbete ska bidra till en ökad lokal tillväxt och arbetsmarknad. Möjligheten att både bo och arbeta i Upplands Väsby ökar kommunens attraktivitet, minskar pendlingen och ger ett hållbart samhälle ur flera aspekter. Att få tjäna sitt eget uppehälle är viktigt för var och en. Ett gott företagsklimat tillsammans med aktiva insatser mot arbetslöshet gör att fler kan komma in på arbetsmarknaden.

Uppdrag:	Beskrivning	Ansvarig nämnd	Slutdatum Period
Införa en ny modell för vuxenutbildningen	Alla ska ha möjlighet att komplettera, läsa in eller skola om sig.	UBN	2020-06-30

Mål 5: Upplands Väsby är en trygg, tillgänglig och hållbar kommun Perspektiv: Samhälle och miljö

Kommunens samhällsplanering ska förena behovet av fler bostäder, verksamhetsområden, utveckling och tillväxt med respekt för natur- och kulturvärden. Samtidigt som vi genom en hög takt i bostadsbyggandet säkerställer att bostäder finns för dagens och morgondagens väsbybor säkras vi att utbyggnaden av den kommunala servicen håller jämna steg. Arbetet med social hållbarhet innefattar frågor kring trygghet, delaktighet, folkhälsa med mera.

Vi ska i större grad utnyttja och vidareutveckla medborgardialog som verktyg för delaktighet i samhällsutvecklingen. Kommunens arbete med medborgardialog ska förstärkas och utvecklas såväl avseende metod som frågekategorier. Det växande Upplands Väsby ska planeras och gestaltas i dialog med Väsbyborna. Det löpande arbetet för ett tryggare liv i Väsby är beroende av en bred delaktighet och gemenskap i lokalsamhället. Hur människor interagerar med varandra styr vår känsla av trygghet. Främjande och förebyggande insatser i samverkan med näringsliv och civilsamhälle används aktivt för att öka tryggheten och folkhälsan för väsbyborna.

En bärande strategi i kommunens arbete för ekologisk hållbarhet är den breda samverkan med medborgarna, näringslivet och omvärlden. Upplands Väsby ska vara en ledande aktör för en hållbar utveckling. Kommunen ska inom sin egen organisation och i samverkan med andra intressenter verka för att ta oss an utmaningar rörande klimat, miljö kvalitetsnormer och resursförbrukning. Kommunen ska slå vakt om miljöcertifiering enligt ISO 14001 och ett mål är att återta en plats bland Sveriges miljöbästa kommuner.

Uppdrag:	Beskrivning	Ansvarig nämnd	Slutdatum Period
Minska trafikbullret från bland annat E4 och järnväg	Utred behov av bulleråtgärder, bullerplank, tyst asfalt, nedsatt hastighet mm. Samarbete med Trafikverket. Undersök medfinansiering.	KS	2021-12-31
Öka delaktigheten i samhällsutvecklingen via medborgardialoger	Utnyttja och vidareutveckla medborgardialog som verktyg för delaktighet.	KS	2021-12-31
Utveckla området kring pendeltågs- och busstationen	Kopplingen mellan kommunens västra och centrala delar ska förstärkas. Det ska finnas en väderskyddad och funktionell station och bussterminal.	KS	2022-12-31
Skapa en balanserad bostadsutveckling i Kairo/Sättra	Både värna naturvärden och tillgängliggöra området för fler. En tillgänglig mötesplats med blandade bostadsformer med närhet till naturen och rekreation för alla åldrar.	KS	2022-12-31
Utveckla biblioteksverksamheten	Utred möjligheten till alternativ lokal samt nya och innovativa arbetssätt	KFN	2021-12-31
Bygg en fullstor fotbollshall	Kommunen behöver en fullstor inomhushall för fotbollen. Undersök även utökade finansieringsmöjligheter, exv sponsring	KFN, KSTFU	2020-08-31
Nybyggnation med arkitektoniska stilsförlagor i klassisk stil	Utvalda projekt eller delar av kommunen. Marktvävlingar eller poängsystem som metod att skapa intresse från byggaktörer	KS, Väsbyhem	2022-12-31
Trygghetssatsning i Väsbyhems bostadsområden	Extra resurser satsas på att tillsammans med de boende inventera och åtgärda med mål om belysta, välskötta och hemtrevliga områden. Ökad gemenskap och sammanhållning som bonus.	Väsbyhem	2020-12-31
Främja folkhälsan	Utveckla det folkhälsofrämjande arbetet	KFN	2021-12-31
Tillsätt klimat och	Samordna och utveckla det strategiska arbetet	KS	2020-12-31

miljösamordningsfunktion inom kontoret för samhällsbyggnad	inom klimat- och miljöfrågorna så att kommunen återtar ett arbete i framkant inom området		
Införa nya former för trygghetsskapande insatser	Utveckla nya former för direkta trygghets- och säkerhetsskapande åtgärder, däribland rondering med narkotikahund i och kring skolmiljöer	KS	2021-12-31

Mål 6: Kommunen är en attraktiv arbetsgivare

Perspektiv: Medarbetare

Kommunens största och viktigaste resurs är dess medarbetare. Anpassning av resurser och kompetens till verksamhetens och medborgarens behov är en förutsättning för en god ekonomisk hushållning av kommunens resurser. Att kunna visa en tydlighet och öppenhet i inriktning, mål och resultat är avgörande för medarbetares delaktighet och engagemang.

Kommunen kommer att införa en ny rekryteringsprocess för att minska risken för diskriminering och istället fokusera på individuell kompetens. Verksamheterna ska öka kontakten och samverkan med universitet och högskolor.

5. Förutsättningar inför 2020-2022

Omvärldsfaktorer

En grundläggande förutsättning för planeringen de kommande åren är att se kommunen i ett omvärldsperspektiv. För kommuner, liksom för företag, spelar omvärlden i ett internationellt, nationellt och regionalt perspektiv en allt större roll. Den ekonomiska situationen i världen, Europa och Sverige påverkar kommunens ekonomiska förutsättningar på både kort och lång sikt.

Omvärldens och Sveriges ekonomi

Omvärldens ekonomier har sedan finanskrisen befunnit sig i en återhämtningsfas och de senaste åren har tillväxten växlat upp, bland annat tack vare penningpolitiska stimulanser. Den globala tillväxten väntas bromsa in under både 2019 och 2020 och det beror bland annat på sämre tillväxtutsikter i stora ekonomier som USA, Kina och Tyskland. Det finns dessutom tydliga risker i omvärlden såsom ett eskalerande handelskrig mellan USA och Kina samt ett Brexit som riskerar att leda till handelshinder mellan EU och Storbritannien.

För Sveriges del innebär en svagare omvärldsekonomi att exporten påverkas negativt vilket i sin tur ger utslag i lägre BNP-tillväxt. Den inhemska tillväxten påverkas också av att investeringarna i bostäder sjunker kraftigt. Förklaringen till nedgången på bostadsmarknaden är att priserna på bostäder, bland annat genom kreditrestriktioner, avstannat eller till och med minskat det senaste året. Detta har påverkat vinstutsikterna för bostadsföretagen som i allt större utsträckning har omvärderat sina projekt. I dagsläget råder stor osäkerhet bland bedömare kring hur långvarig och djup denna nedgång blir.

Riksbanken har påbörjat en serie av utannonserade räntehöjningar men osäkerhet råder om höjningarna kommer att fullföljas, när tillväxten avtar snabbare än tidigare förutsått. Om denna plan, som fortfarande innebär historiskt låga räntenivåer, blir verklighet så kommer ränteutgifter bli en allt större utgiftspost för hushållen. Det lämnar mindre utrymme till övrig konsumtion vilket håller tillbaka tillväxten.

Sysselsättningen och arbetslösheten har de senaste åren utvecklats i rätt riktning men i takt med att resursutnyttjandet slår i taket och konjunkturen viker väntas även arbetsmarknaden påverkas negativt. Det ger en svagt ökande arbetslöshet och något lägre sysselsättning de kommande åren.

Kommunsektorns ekonomi

Kommunsektorn har de senaste åren haft en mycket stark ekonomi. Detta har varit möjligt genom bland annat ökade skatteintäkter, exploateringsvinster och stort statligt stöd för flyktingmottagandet. Sveriges kommuner och landsting har länge påpekat att kärvare tider väntar och i deras senaste ekonomirapport att det tydligt att dessa tider är här nu. Kommunerna behöver anpassa sig för ökade kostnader som de demografiska förhållandena med fler barn och äldre i befolkningen innebär. Investeringsbehovet i förskolor, grundskolor, gruppboenden och äldreboenden är mycket stort det närmaste året.

Även på intäktssidan ser kommunernas situation ansträngd ut. Antalet arbetade timmar är direkt avgörande för hur stora skatteintäkterna blir och de har de senaste åren utvecklats starkt. Nu ligger nivåerna däremot över måttet för vad som potentiellt är möjligt samtidigt som tillskottet av ny arbetskraft i stor utsträckning inte tillför så mycket produktivitet. Dessutom är det tydligt att den ekonomiska tillväxten har bromsats upp. Därför väntas antalet arbetade timmar, och därmed skatteunderlaget, utvecklas svagt under 2019 och bottna under 2020 innan det sedan vänder sakta uppåt. Lägg därtill försämrat statligt stöd för flyktingmottagandet och andra statsbidrag så är det tydligt att kommunernas ekonomiska situation ser mycket ansträngd ut de

närmaste åren. I en räkneövning som SKL gjort antas kommunerna få ökade statsbidrag med värdesäkrade 15 miljarder kronor till 2022. Trots detta kommer sektorn att sakna 20 miljarder kronor för att kunna nå en så blygsam resultatnivå som en procent för kommunsektorn. Effektivisering, digitalisering och samverkan är några åtgärder som kommunerna behöver vidta för att möta denna utmaning.

Befolkningsutveckling

Befolkningsutvecklingen har stor betydelse för kommunerna, eftersom den påverkar behov och efterfrågan av de kommunala tjänsterna. Invånarantalet påverkar även storleken på skatteintäkter, generella statsbidrag och den kommunalekonomiska utjämningen. Det har också betydelse hur fördelningen och utvecklingen är mellan olika åldersgrupper. Eftersom delar av utjämningsystemet finansieras inom kommunkollektivet är det av betydelse hur befolkningsförändringarna blir på riksnivå.

Kommunens utveckling är beroende av byggandet av nya bostäder och mot denna bakgrund finns ett tydligt mål för detta – att skapa förutsättningar för att 400 nya bostäder kan byggas varje år. Kommunen har en hög planberedskap och för åren 2019-2021 beräknas antalet färdigställda bostäder nå upp till målet. Väsby's målsättning ligger väl i linje med Stockholmsregionens såsom beskrivet i Regionala utvecklingsplanen för Stockholmsregionen, RUF 2050.

Det finns idag ett stort intresse att vara med att utveckla Väsby. En mängd aktörer och privata markägare deltar i stora och små stadsutvecklingsprojekt, där de största är Fyrklövern och Väsby Entré. Östra Frestaby, Eds Allé, Messingen, Bredden, Smedsgärdet/Vilundaparken och Wijk Oppgård är ytterligare exempel. Det är såväl flerbostadshus som småhus som byggs i kommunen och upplåtelseformerna är fördelade på hyres-, bostads- och äganderätter. I prognosberäkningarna har hänsyn tagits till att projekt kan komma att realiseras i en långsammare takt än planerat.

Kommunens befolkning ökade med 938 personer under 2018. Det motsvarar en ökning om 2,1 procent, att jämföra med föregående år då ökningstakten uppgick till 1,6 procent.. Den prognosticerade ökningen var 2 procent vilket var 855 personer. Volymen färdigställda bostäder har betydelse för kommunens tillväxt men det är också avgörande vilken typ av bostäder som byggs. När det gäller nya bostadsrätter och hyresrätter brukar inflyttarna till dessa i huvudsak redan bo i kommunen medan inflyttningen till nya småhus i huvudsak sker utifrån kommunen.

Tabellen visar den senaste befolkningsprognosen som gjordes i mars 2019 och den avser den folkbokförda befolkningen tio år framåt.

Befolkningsprognos. Tabellen avser folkbokförd befolkning 31 december respektive år

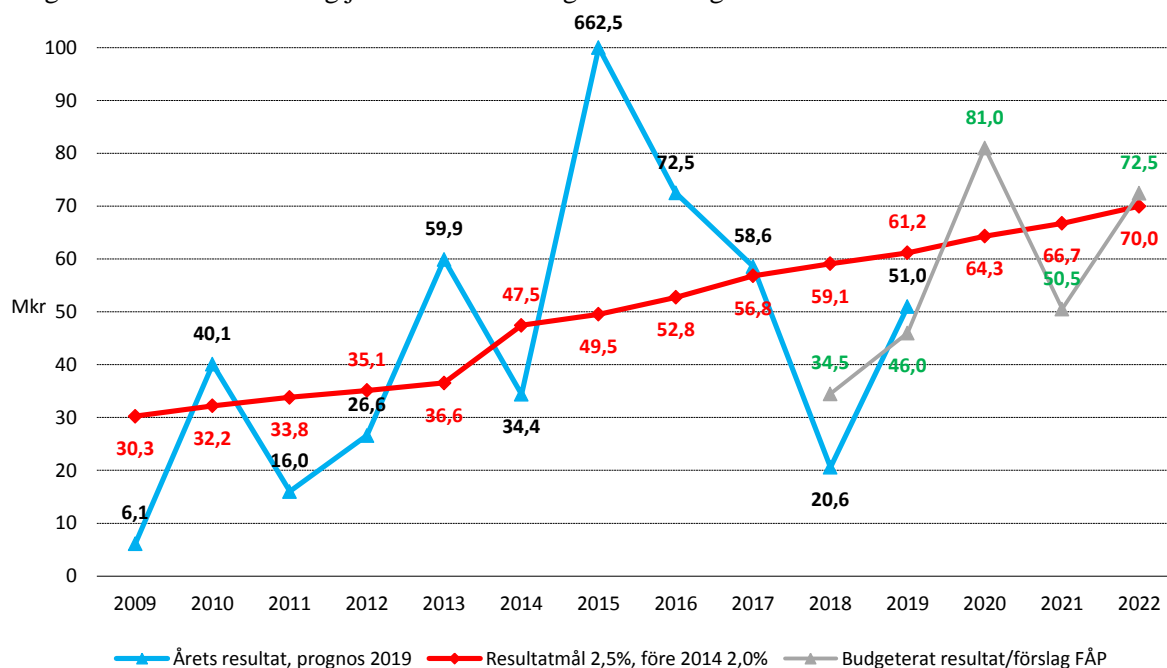
	Utfall	Prognos	Prognos	Prognos	Prognos	Prognos	Förändring	Förändring
Ålder	2018	2019	2020	2021	2022	2029	2019-2020	2019-2029
0	546	581	595	605	615	637	2,4%	9,6%
1-5	3 066	3 104	3 170	3 229	3 288	3 482	2,1%	12,2%
6-11	3 428	3 558	3 684	3 823	3 896	4 273	3,5%	20,1%
12-15	2 256	2 314	2 364	2 370	2 405	2 788	2,2%	20,5%
16-18	1 588	1 633	1 656	1 700	1 761	1 957	1,4%	19,8%
19-24	3 033	3 059	3 111	3 171	3 238	3 434	1,7%	12,3%
25-39	9 648	9 911	10 041	10 100	10 197	10 297	1,3%	3,9%
40-64	14 324	14 574	14 874	15 189	15 414	16 765	2,1%	15,0%
65-79	5 960	5 967	5 947	5 932	5 916	5 968	-0,3%	0,0%
80-w	1 694	1 796	1 900	1 972	2 105	2 901	5,8%	61,5%
Summa	45 543	46 497	47 342	48 091	48 835	52 502	1,8%	12,9%
Förändring, antal personer	938	954	845	749	744			
Förändring, procent	2,1%	2,1%	1,8%	1,6%	1,5%			
Förändring ackumulerat			845	1 594	2 338	6 005		
Procent ackumulerat			1,8%	3,4%	5,0%	12,9%		

Under perioden 2019-2022 beräknas befolkningen öka med cirka 2338 personer, en ökning med 5 procent. Fram till och med år 2022 ökar åldersgruppen 80 år eller äldre med 24 procent. Det är den grupp som procentuellt ökar mest under denna period. Samma åldersgrupp ökar med 71 procent om tidsperspektivet istället är prognosens slutår 2029. Detta innebär också att behovet av äldreomsorg kommer att öka kraftigt vilket blir en utmaning för kommunen. En annan utmaning är att klara lokalförsörjningen i skolåldern. Vid prognosens slut väntas exempelvis åldersgruppen 12-15 år och 16-18 år öka med cirka 20 procent vardera.

Kommunens ekonomiska förutsättningar

Kommunfullmäktige har beslutat att det ekonomiska resultatet ska genomsnittligt, över en budgetperiod, uppgå till ett överskott om minst 2,5 % från år 2014. Resultatmålet ska långsiktigt säkra en god ekonomisk hushållning och innebär att kommunen kan självfinansiera investeringar om minst 150 mkr årligen. Överskott i ekonomin är viktiga för att även möta snabba förändringar i konjunkturen. Jämförelsestörande poster inräknat, t ex försäljningen av Bo i Väsby 2015, uppgår resultatet i genomsnitt till 5,2 % under tioårsperioden 2009-2018, exkluderas jämförelsestörande poster uppgår resultatet till i genomsnitt 2,2 % för samma period.

Diagram. Resultatutveckling jämfört med KF:s genomsnittliga målnivå



Årets resultat 2018, utifrån den prognos som redovisades i delårsrapport 1 per april beräknas till 51,0 mkr vilket innebär ett överskott om 2,1 %. Jämfört med det budgeterade resultatet om 46,0 mkr (1,9 %) innebär det en positiv avvikelse med 5,0 mkr.

Den positiva avvikelsen mot budget utgörs främst av positivt resultat från exploateringsverksamheten och höjd prognos för skatteintäkter, utjämning och bidrag. Nämnderna lämnar totalt en negativ prognos. Framförallt utbildningsnämnden prognostiserar ett större underskott.

Utdebitering av kommunalskatt

Utdebiteringen sänktes med 10 öre till 19,42 kr ifrån 2019. Kommunens utdebitering ligger på fjortonde plats 2019 bland de 26 kommunerna i Stockholms län. I riket ligger Upplands Väsby, med 31,50 kr, på plats 32 när total skattesats till kommun och landsting sammanvägs. När det gäller skattekraften, antal skattekröner per invånare, ligger kommunen på plats 39 i landet. I jämförelse med länet ligger kommunen på 18:e plats. Längre in i mandatperioden kan ytterligare sänkning av utdebiteringen bli aktuell.

Skatteunderlagsutveckling

Kommunen använder sig av SKL:s prognoser när det gäller utvecklingen av skatteunderlaget och förändringar i utjämning och statsbidrag. Den senaste prognosen presenterades i maj 2019. Den beräknade skatteunderlagstillväxten mattas av både 2019 och 2020 men tar åter fart 2021.

Skatteunderlagets ökning i %	2018	2019	2020	2021	2022
SKL i maj 2019	3,6	3,0	3,1	3,1	3,7
SKL i februari 2019	3,6	2,9	2,9	3,8	4,0
SKL i december 2018	3,6	3,0	3,0	3,9	4,0
SKL i oktober 2018	3,6	2,9	3,3	3,9	4,2
SKL i augusti 2018	3,7	3,3	3,3	3,9	4,3
SKL i april 2018	3,8	3,2	3,1	3,7	4,1

Skatteintäkter, utjämning och bidrag

Skatteintäkterna är räknade efter en utdebitering på 19,42 kr. Utifrån SKL:s prognos kompletterad med uppdaterad kostnads- och LSS-utjämning, beräknas skatter, statsbidrag och utjämning bli enligt följande för Upplands Väsby kommun.

Mkr	Bokslut 2018	Prognos 2019	Prognos 2020	Prognos 2021	Prognos 2022
Skatteintäkter	2 003,3	2 095,1	2 143,9	2 227,5	2 332,2
Inkomstutjämning	226,8	235,8	252,0	264,1	274,7
Kostnadsutjämning	-18,3	2,5	22,6	29,1	41,0
Regleringsbidrag/-avgift	7,0	31,8	51,1	54,3	56,6
Extra generellt bidrag	20,4	15,5	9,8	0,0	0,0
Strukturbidrag	0,0	0,0	0,0	0,0	0,0
Införandebidrag	0,0	0,0	0,0	0,0	0,0
LSS-utjämning	30,6	25,6	24,0	24,4	24,8
Avräkning	-9,1	-26,9	0,0	0,0	0,0
Fastighetsavgift	65,2	67,6	70,0	70,0	70,0
Summa	2 325,8	2 446,9	2 573,3	2 669,4	2 799,3
<i>Årlig förändring</i>	<i>53,0</i>	<i>121,1</i>	<i>126,4</i>	<i>96,0</i>	<i>129,9</i>
<i>i %</i>	<i>2,3%</i>	<i>5,2%</i>	<i>5,2%</i>	<i>3,7%</i>	<i>4,9%</i>
<i>Förändring pga befolkningsökning</i>	<i>42,9</i>	<i>45,3</i>	<i>48,3</i>	<i>45,4</i>	<i>46,8</i>
<i>i %</i>	<i>1,9%</i>	<i>1,9%</i>	<i>2,0%</i>	<i>1,8%</i>	<i>1,8%</i>

År 2020 ökar de totala skatteintäkterna med ca 126 mkr jämfört med prognosen för 2018. Inkomstutjämning och regleringsbidraget är statens anslag till kommunerna. När behovet till kommunerna inom inkomstutjämningen ökar mer än nivåhöjningen för statens anslag, minskar regleringsposten. I regleringsposten ingår även generella statsbidrag.

Bidraget för mottagning av nyanlända fördelas mellan kommunerna utifrån flyktingvariabler och Upplands Väsby del beräknas bli 9,8 mkr 2020. Bidraget växlas successivt över till att fördelas utifrån folkmängd vilket gäller fullt ut från 2021. Invånarökningen innebär ökade intäkter med ca 51 000 kr för varje ytterligare invånare och för 2020 innebär detta ca 48 mkr. Ökar befolkningen mer än 1,2 % erhåller kommunerna extra bidrag från utjämningsystemet. Utjämning för LSS är hög vilket beror på en omfördelning mellan kommunerna då Upplands Väsby har fler personer inom omsorgen jämfört med många andra kommuner.

De genomförda förändringarna i utjämningsystemet från år 2014 innebär att Upplands Väsby's intäkter sammanlagt minskat med ca 30 mkr årligen från 2016 när alla regler fått ekonomisk effekt.

Ett förslag till en förändring i kostnadsutjämningsen är för närvarande på remiss till kommunerna. Träder förslaget i kraft kommer Upplands Väsby att få ett positivt utfall och kan då räkna med ca 20 mkr i ökade medel från och med 2021.

Känslighetsanalys

En känslighetsanalys över den ekonomiska ställningen och känsligheten för olika omvärldsförändringar redovisas nedan:

- 1 %-enhet sämre eller bättre skatteunderlagsutveckling under ett år ger ca 21 mkr i lägre eller högre skatteintäkter.
- 1 % i löne- och prisökning ger 22,8 mkr i ökade kostnader.
- 100 invånare påverkar skatteintäkter, utjämningsen och bidrag med 5,1 mkr.
- En byggnadsinvestering på 100 mkr, innebär ökade kapitaltjänstkostnader med 5 mkr första året.
- Ökad upplåning om 100 mkr innebär ökade räntekostnader på 1,0 – 2,0 mkr beroende på lånets löptid och nuvarande räntenivå.
- En miljard i statlig satsning på kommunerna innebär för Upplands Väsby ca 4,4 mkr.
- 10 heltidstjänster motsvarar 5,5 mkr.
- 10 öre i förändrad utdebitering ger 11 mkr i skatteintäkter.

Resultatbudget 2020-2022

De ekonomiska förutsättningarna bygger på SKL:s antaganden om ekonomisk utveckling samt kommunens eget antagande om en medelhög och jämn befolkningstillväxt i Upplands Väsby. Högkonjunkturen i svensk ekonomi kulminerar 2019 och från 2020 sker en övergång till ett neutralt konjunkturläge. Det innebär en prognos om en dämpad tillväxt i landet. Till detta kommer en stor osäkerhet om inflyttningstakten till kommunen.

Med en bromsad skatteunderlagsutveckling men fler invånare beräknas skatteintäkterna inklusive utjämningsen och bidrag ändå öka med 126 mkr under 2020 jämfört med 2019. Kostnader för ökade volymer, både antalet barn i förskolan och elever i både grundskolan och gymnasiet samt antalet äldre i behov av kommunala insatser ökar de närmaste åren. De ökade volymerna förklaras av kommunens befolkningstillväxt och demografiska förändringar.

Ökade kostnader möts endast delvis av ökade skatteintäkter och innebär att resultatmålet inte skulle uppnås utan åtgärder. Det är väsentligt att resultatmålet uppnås för att reserver ska finnas för negativa händelser i omvärlden och för att upplåningen till investeringar ska bli rimlig med en god självfinansieringsgrad.

De ekonomiska målen kopplade till resultatbudgeten är dels att upprätthålla resultatmålet 2,5 % över planperioden och dels eventuellt finansiera ytterligare skattesänkning om utrymme finns. Ingen ytterligare skattesänkning genomförs dock för tillfället. Genomsnittligt resultat för planeringsperioden når det av kommunfullmäktige satta målet 2,5 %.

Tabell, Resultatbudget 2020-2022, mkr

Mkr	Bokslut 2018	Budget 2019	Prognos 2019	Budget 2020	Budget 2021	Budget 2022
Verksamhetens intäkter	646,6	712,2	731,0	689,9	684,3	700,4
Verksamhetens kostnader	-2 855,1	-2 988,4	-3 008,2	-3 064,0	-3 178,9	-3 299,9
Avskrivningar	-116,9	-105,0	-120,0	-111,4	-116,4	-116,4
Verksamhetens nettokostnad	-2 325,4	-2 381,2	-2 397,2	-2 485,4	-2 611,0	-2 715,9
Skatteintäkter	1 994,2	2 086,4	2 095,1	2 143,9	2 227,5	2 332,2
Utjämning och generellt statsbidrag	342,3	341,4	351,8	429,5	441,9	467,1
Finansiella intäkter	15,7	9,8	10,6	9,1	11,0	12,7
Finansiella kostnader	-6,3	-10,4	-9,2	-16,0	-18,8	-23,6
Delsumma skatteintäkter och finansnetto	2 346,0	2 427,2	2 448,3	2 566,4	2 661,6	2 788,4
Summa årets resultat	20,6	46,0	51,0	81,0	50,5	72,5
<i>Resultat i % av skatter</i>	<i>0,9%</i>	<i>1,9%</i>	<i>2,1%</i>	<i>3,1%</i>	<i>1,9%</i>	<i>2,6%</i>
<i>Genomsnittligt resultat 2020-2022:</i>				<i>2,5%</i>		

Kommungemensamma kostnader och intäkter

Kommungemensamma intäkter och kostnader, består av ett fåtal poster; pensioner, avskrivningar och finansiella kostnader och intäkter. Nedan redovisas innehållet i dessa poster.

Tabell, pensionskostnader och pensionsskuld 2018-2022

År/mkr	2018	2019	2020	2021	2022
Total pensionskostnad	131	130	131	139	141
Pensionsskuld inkl. ansvarsförbindelsen	1165	1160	1158	1163	1165
varav redovisad pensionsskuld	276	300	323	350	375
varav ansvarsförbindelse	889	860	835	813	790

Pensionskostnader

Pensionskostnaderna för de anställdas och förtroendevaldas pensioner beräknas enligt prognoser från Skandia och Folksam årsskiftet 2018/2019.

Pensionskostnaderna ökar under perioden 2018-2022 med 10 mkr. Ett bra mått att följa är om andelen pensionskostnader i förhållande till skatteintäkterna ökar. Pensionskostnadernas andel av skatteintäkter låg på 4,9 % 2018 och beräknas öka till 5,0 % 2022. Den totala pensionsskulden beräknas år 2022 uppgå till 1 165 mkr, vilket är oförändrat mot 2018. Den redovisade pensionsskulden, exkl. ansvarsförbindelsen, för 2018 var 276 mkr och år 2022 är den beräknad att ha ökat till 375 mkr. Kostnaderna inkluderar löneskatt. Utöver den del som skuldförs finns även den så kallade ansvarsförbindelsen, som avser förmåner intjänade före 1998. Enligt gällande lagstiftning för kommunerna ska denna del av skulden redovisas vid sidan av balansräkningen. Ansvarsförbindelsen för 2018 var 889 mkr för att minska till 790 mkr år 2022. Även dessa belopp inkluderar löneskatt.

Finansiella intäkter och kostnader samt koncerninterna mellanhavanden

Med finansiella kostnader och intäkter avses i första hand räntekostnader och ränteintäkter samt vissa finansiella avgifter till banker m.fl. för hantering av likvida transaktioner.

Utifrån marknads förväntningar om framtida räntenivåer beräknas räntekostnader bli 7,5 mkr 2020, 8,5 mkr 2021 och 12,5 mkr 2022. Den lågräntemiljö som har rått de senaste åren kommer inte bestå. Både korta och långa marknadsräntor förväntas att stiga under kommande år vilket gör att extern lånefinansiering beräknas bli dyrare för kommunen framöver. Från att ha varit utan extern banklåneskuld har kommunen under 2018 tagit upp lån på 300 mkr. 2019-2022 beräknas låneskulden öka successivt med anledning av ökad investeringsvolym. I slutet av 2022 beräknas den externa låneskulden passera 900 mkr. Räntekostnader på pensionsskulden ingår i de finansiella kostnaderna och beräknas till 7,5 mkr år 2020 och ökar till 10,1 mkr år 2022. Totala räntekostnader uppgår 2022 till 22,6 mkr, en ökning med 7,6 mkr jämfört med 2020.

De finansiella intäkterna består av årlig utdelning från AB Väsbyhem samt borgensavgift. För 2019 är borgensavgiften fastställd till 0,45 % av nyttjad borgenssumma, vilket är i en höjning med 0,10 %-enheter jämfört med 2018. Utifrån lånevolymen på ca 2 miljarder kr i bolaget beräknas borgensavgiften bli 8,3 mkr. Till följd av nyproduktion av bostäder stiger lånevolymen till nästan 3 miljarder kr 2022 vilket, vid samma procentsats, skulle resultera i en borgensavgift på cirka 12,5 mkr.

Ränteintäkter från den affärsdrivande verksamheten avseende finansiering av investeringar i VA-verksamheten uppgår årligen till 5,9 mkr. Kommunen samarbetar med AB Väsbyhem i projekt för bostadssociala ändamål m.m. och för detta bidrar bolaget med 6 mkr. Bidraget som planeras att öka till 11 mkr från 2020, ska bl.a. gå till säkrare och tryggare boendemiljö inom projekten Tryggt boende och Ung & Trygg samt trygghetsskapande åtgärder för projekt inom utemiljö och gemensamma mötesplatser.

Avskrivningar

De totala avskrivningarna för investeringar uppgår till 111 mkr 2020. För åren 2021-2022 uppgår de till 116 mkr årligen. Storleken på avskrivningarna påverkas av genomförandegraden på investeringarna och kan också påverkas av om kommunen betalar investeringen eller om en annan part investerar. I sistnämnda fall betalas och redovisas kapitaltjänstkostnaderna istället som del av hyra.

Övriga centrala poster

Balanserade intäkter från 2017-2018 för flyktingmottagande och ensamkommande barn resultatförs 2020 med 22 mkr.

Balansbudget 2020-2022

Balansbudgeten visar kommunens finansiella ställning vid en viss tidpunkt, d.v.s. vilka tillgångar som finns samt hur dessa är finansierade, vilket redovisas på skuldsidan. För perioden 2020-2022 planeras investeringar på totalt 1 878 mkr och det är viktigt att redan i nuläget se vilka effekter investeringarna får på kommunens ekonomi på lite längre sikt. Utifrån givna förutsättningar i resultat- och investeringsbudget har balansbudgeten upprättats för planperioden.

Tabell, Balansbudget 2020-2022, per 31 december respektive år

Mkr	Bokslut 2018	Prognos 2019	Budget 2019	Budget 2020	Budget 2021	Budget 2022
Tillgångar						
Anläggningstillgångar	2 549	2 913	2 976	3 216	3 549	3 927
Omsättningstillgångar	353	350	250	350	350	350
<i>varav kassa</i>	<i>21</i>	<i>0</i>	<i>50</i>	<i>0</i>	<i>0</i>	<i>0</i>
Summa tillgångar	2 902	3 263	3 226	3 566	3 899	4 277
Eget kapital, avsättningar och skulder						
Eget kapital	1 613	1 644	1 839	1 831	1 985	2 163
Avsättningar för pensioner	241	263	260	284	310	334
Övriga avsättningar	94	87	87	89	90	91
Långfristiga skulder	465	693	515	770	914	1 078
<i>varav bankskuld</i>	<i>300</i>	<i>528</i>	<i>300</i>	<i>605</i>	<i>749</i>	<i>913</i>
Kortfristiga skulder	489	576	525	593	601	611
Summa eget kapital, avsättningar och skulder	2 902	3 263	3 226	3 566	3 899	4 277
Soliditet						
Inkl ansvarsförbindelser*	25%	24%	30%	28%	30%	32%
Exkl ansvarsförbindelser	56%	50%	57%	51%	51%	51%
<i>*Ansvarsförbindelsen, mkr</i>	<i>889</i>	<i>860</i>	<i>860</i>	<i>835</i>	<i>813</i>	<i>790</i>

En viss osäkerhet råder kring när i tiden och i vilken omfattning investeringarna kommer att genomföras. Det har beaktats i beräkningen av kommunens upplåningsbehov. Genomförandegraden beräknas till 70 % vilket har beaktats i beräkningen av kommunens upplåningsbehov.

Finansiering av investeringar sker via självfinansiering, markintäkter i samband med exploateringar, gatukostnadsersättningar och VA-anslutningsavgifter samt eventuell nyupplåning. För kommunen uppgår självfinansieringsgraden (resultat och avskrivningar) i genomsnitt till 42 % för 2020-2022. 2018 fanns externa lån om 300 mkr. 2019 ökar lånebehovet med 228 mkr och 2020 med ytterligare 77 mkr. För 2021 bedöms lånebehovet stiga med 144 mkr och 2022 med 164 mkr, totala lån beräknas därmed överstiga 900 mkr. Upplåningen sker vanligtvis om poster på jämna 50 eller 100 mkr, varför faktisk upplåning då blir antingen högre eller lägre medan storleken på bankmedlen pareras därefter. Intäkter kopplade till investeringar beräknas uppgå till ca 400 mkr fram till 2022. Liksom själva investeringen råder osäkerhet kring när intäkterna väl kommer in och är bedömda utifrån försiktighetsprincipen.

Utifrån balansräkningen beräknas soliditeten, eget kapital i relation till tillgångar, vilken visar kommunens långsiktiga betalningsförmåga, och uttrycks i procent. Det uppsatta målet, 30 %, beräknas uppnås 2021, för att stiga ytterligare till 32 % 2022. Exkluderas ansvarsförbindelsen blir soliditeten 51 % under hela planperioden

Koncerngemensam finansverksamhet

Låneram för kommunkoncernen och bolag ska i enlighet med antagen finanspolicy och finansiella föreskrifter årligen anges i samband med Flerårsplan och budget.

Ram för kommunkoncernens externa upplåning

Låneram, mkr

Kategori	Beslutad 2018	Beslutad 2019	Budget 2020	Budget 2021	Budget 2022
Upplands Väsby kommun	300	500	700	800	1000
AB Väsbyhem	2100	2500	3000	3500	4000
Koncernlåneram	2400	3000	3700	4300	5000

Borgen

Borgensramen är densamma som låneramen i tabellen ovan för AB Väsbyhem. En borgensavgift om 0,45 procent av lånesumman erläggs till kommunen.

Omvärldsanalys och framåtblick

I förutsättningar till flerårsplan som nämnderna lämnade till kommunfullmäktige våren 2019 lyftes flertalet utmaningar gällande hur kommunen påverkas av förändringar i vår omvärld. Nedanstående avsnitt är en sammanfattning av de kommunövergripande utmaningarna;

Ekonomi och verksamhetsutveckling

Konjunktur

En långvarig konjunkturuppgång med en stark tillväxt i arbetade timmar och därmed det reala skatteunderlaget har nått sin kulmen. Även med en god utveckling på arbetsmarknaden är vi på väg in i en konjunkturedgång som kommer att medföra en lägre utveckling av arbetade timmar och därmed en långsammare ökning av skatteunderlaget.

Tänkbara konsekvenser

- Skatteintäkterna kommer inte att växa i samma takt som den senaste 10-årsperioden
- Skatteintäkterna per invånare bromsar in
- Färre i arbete skapar ett ökat kostnadstryck på kommunerna

Demografi

Befolkningens demografiska sammansättning kommer att bli mer ogynnsam ur ett kommunalekonomiskt perspektiv. Andelen över 80 år kommer att öka kraftigt samtidigt som andelen barn och ungdomar ökar.

Tänkbara konsekvenser

- Långsammare utveckling av skatteintäkterna då en lägre andel ska försörja fler
- Högre kostnader till följd av att fler behöver förskola, skola och omsorg

Effektiviseringsbehov ställer krav på verksamhetsutveckling

Ett snävare ekonomiskt utrymme medför att kommunens interna stödprocesser behöver effektiviseras genom samarbete, nytänkande, optimering, digitalisering och automatisering. Delaktighet och förståelse för det ekonomiska perspektivet måste skapas för att kunna arbeta kostnadsmedvetet och göra effektiva prioriteringar som gynnar både medborgare och medarbetare och en långsiktig hållbarhet.

Tänkbara konsekvenser

- Bristande samordning och felaktiga prioriteringar kan leda till stora investeringskostnader och därav driftskostnader som inte hämtas hem i form av effektivare verksamhet
- Om inte kommunens interna stödprocesser kan effektiviseras minskar det ekonomiska utrymmet för kärnverksamheten, vård, skola och omsorg.

Digitalisering

En krympande ekonomi, medborgarnas förväntningar på samhällsservice och insyn, kommande utmaningar att nå ekonomisk, ekologisk och social hållbarhet, kompetensförsörjning och kommunens förmåga att vara en god arbetsgivare med en god arbetsmiljö ställer krav på ständiga förbättringar och effektivisering. I det arbetet är digitalisering ett viktigt verktyg.

Att införa ny teknik, implementera nya IT-lösningar, ta fram och implementera nya arbetssätt kräver både mycket tid av medarbetare och chefer i form av verksamhetsutveckling och förändringsledning och stora initiala investeringar med tillkommande drift- och förvaltningskostnader.

Kommunen har goda förutsättningar för fortsatt digitalisering och vidareutveckling med god

IT-infrastruktur, bra e-tjänster och kompetenta och engagerade medarbetare. Nästa steg för att ytterligare förbättra för medborgarna är att skapa enkel, dubbelriktad och säker kommunikation samt att effektivisera interna processer, t ex ta bort onödig pappershantering, förenkla administration och förbättra informationshantering, genom att använda teknikens möjligheter såsom integration, automatisering och robotisering.

Tänkbara konsekvenser

- Satsning på digitalisering kommer leda till ökade IT-kostnader. Nyttan kommer verksamheten till gagn på sikt men kan inte alltid räknas hem redan första året.
- Utan satsningar på digitalisering kommer kommunen långsiktigt ha avsevärt svårare att uppfylla ovan nämnda perspektiv. Väntar kommunen för länge eller håller för långsam takt kan förtroendet från medborgaren minska, ekonomin bli ännu tuffare och kompetensförsörjningen ännu svårare

Säkerhet och brottsförebyggande

Trygghet och social hållbarhet

Det har blivit svårare att upprätthålla upplevd trygghet i det offentliga rummet på centrala platser i Upplands Väsby på grund av att utrymmet tas i anspråk av störande element och ibland kriminell verksamhet, ofta med koppling till narkotikahandel. Tendensen är länsövergripande vilket ökar efterfrågan på polisiär närvaro. Polismyndigheten efterfrågar i sin tur i ökad omfattning kommunala insatser vilket skapar en förskjutning av ansvar för trygghet i det offentliga rummet från statlig till kommunal nivå.

Tänkbara konsekvenser

- Ökade kostnader för åtgärder kopplade till upplevd trygghet i det offentliga rummet exempelvis ordningsvakter

Civilt försvar

Enligt regeringens försvarspolitiska inriktning 2016-2020 ska planeringen för civilt försvar återupptas inom ramen för verksamheten i statliga myndigheter, kommuner, landsting, privata företag och frivilligorganisationer. Alla kommuner ska påbörja arbetet avseende de förberedelser som behövs för verksamheten under höjd beredskap (beredskapsförberedelser) så att de på sikt kan fullgöra sin uppgift inom totalförsvaret i händelse av krigsfara och krig.

Tänkbara konsekvenser

- Ett utvecklat och samordnat säkerhetskyddsarbete kommer att kräva mer resurser vilket finansieras genom statliga bidrag

Integration/etablering

Etablering/integration

Ett stort mottagande av nyanlända med ogynnsammare förutsättningar på arbetsmarknaden innebär en stor utmaning för kommunerna att få till en snabbare etablering. Även inom detta område pågår en förskjutning av ansvar för individens etablering på arbetsmarknaden från stat (Arbetsförmedlingen) till kommun. Kommunen har dessutom en fortsatt stor utmaning med att skapa en fungerande boendeförsörjning till kommunens nya invånare.

Tänkbara konsekvenser

- Ökade kostnader och nya arbetsuppgifter för kommunen
- Risker för direkta kostnader i form av ekonomiskt bistånd och

arbetsmarknadsåtgärder, samt indirekta kostnader i form av socialt utanförskap, försämrade skolresultat och uteblivna skatteintäkter

Kompetensförsörjning

Kompetensförsörjning

Kommunens förmåga till kompetensförsörjning är avgörande för att kunna erbjuda invånarna en god kommunal service. Rekryteringsbehovet kommer att vara konstant högt flera år framåt. Rekryteringssvårigheter leder bland annat till att kommunen behöver se över sin arbetsorganisation för att säkerställa att man använder medarbetarnas kompetenser på bästa sätt.

Eftersom Upplands Väsby är en del av ett storstadsområde kan det vara svårt att behålla personal eftersom det är lätt att flytta vidare till mer attraktiva jobb inom regionen, vilket pressar upp löner och personalomsättning. Ytterligare faktorer som påverkar kompetensförsörjningen;

- Fler och fler befattningar är konkurrensutsatta
- Kompetenskrav på befattningar höjs
- Demografisk utmaning - de kullar som kommer in på arbetsmarknaden är färre än de som lämnar
- Utbildningssystemet är inte i takt med samhällets behov

Tänkbara konsekvenser

- Om vi inte arbetar mer aktivt med mångfald kommer vi inte att lyckas med kompetensförsörjningen i framtiden
- Fortsatt arbete med heltid som norm krävs
- Hög personalomsättning leder till ineffektivitet och bristande samverkan mellan kommunens olika verksamhetsdelar eftersom det tar tid och kraft att driva rekryteringsprocesser samt introducera nya medarbetare

Ledarskapet ska säkerställa en god arbetsmiljö

Kommunen behöver satsa på att ha en bra fysisk, organisatorisk och social arbetsmiljö. Ekonomiska åtstramningar kan leda till en obalans kring krav och resurser. Detta kräver att arbetsgivaren bedriver ett ledarskap som tydligt förändrar arbetssätten och omfördelar arbetsuppgifter. Det behöver tas ett samlat grepp kring hur kommunen ska arbeta strategiskt med ledarskapsutvecklingen.

Tänkbara konsekvenser

- Om inte kommunen har ett tydligt ledarskap som kan förstå och hantera behovet av förändringar och anpassningar till välfärdsuppdraget äventyras en god arbetsmiljö och förmågan att leverera

Attraktiv arbetsgivare

Kommunen behöver satsa på aktiviteter för att behålla och utveckla medarbetare samt profilera sig mot potentiellt nya medarbetare. Att bygga en stark attraktionskraft kring kommunen som arbetsgivare grundar sig i att medarbetarna agerar ambassadörer.

Tänkbara konsekvenser

- Utan karriärvägar, utvecklingsplaner, attraktiva förmåner m.m. riskerar kommunen att tappa medarbetare till andra arbetsgivare

Effektiviseringsbehov

Utmaningar i kommunsektorns ekonomi gör att kommunen behöver effektivisera verksamheten, samarbeta och tänka nytt. Behoven kvarstår kring att skapa delaktighet och förståelse för det ekonomiska perspektivet för att kunna arbeta kostnadsmedvetet och göra effektiva prioriteringar som gynnar både medborgare och medarbetare.

Tänkbara konsekvenser

- Om kommunen inte lyckas skapa mer effektiva HR-processer riskeras att för mycket tid får läggas på administration istället för på kärnverksamheten
- Om kommunen inte lyckas skapa en effektiv hantering av utbildningar, tex genom en utbildningsportal, riskeras förmågan att möta behovet av kompetensutveckling

Klimat och vatten

Klimat

Koldioxidutsläpp leder till varmare klimat, vilket nationer och människor över hela världen måste förhålla sig till. I Sverige kan detta exempelvis innebära perioder av mycket regn eller blåst och risk för översvämningar eller långa perioder av torra med vattenbrist, foderbrist och risk för bränder.

Konsekvenserna av förändrat klimat är något vi påverkas av redan idag både när vi planerar nya områden, ex skyfallsfrågor, vattenbrist samt brand i kommunens natur som följd av längre perioder av torra, likt sommaren 2018. I driften innebär detta ökade kostnader kopplade till vädervariationer. Beteendeförändringar som uppstår hos medborgarna till följd av ökat fokus och medvetenhet i klimatfrågor kan påverka oss på sikt exempelvis hur resande sker och alla därtill kopplade behov.

Ett förändrat klimat och ökad bebyggelse medför påfrestningar på försörjningssystem samt hälsorisker. Ett aktivt miljöledningsarbete ökar möjligheten till att tidigt kunna hantera och förebygga de risker ett förändrat klimat och tätare bebyggelsestruktur medför, vilket ger bättre förutsättningar till att utveckla en mer hållbar stad.

Tänkbara konsekvenser

- Ökade kostnader i framtiden för att åtgärda problem som kunde ha undvikits redan i planeringsfasen av samhället

Vatten

Planläggning i enlighet med kommunens översiktsplan är inte längre möjlig på grund av Länsstyrelsens förändrade syn på vatten. Stockholmsåsen betraktas nu som vattenreservoar. Länsstyrelsen har inkommit med yttrande där de uttrycker att kommunen, innan eventuellt godkännande av detaljplan i centrala Väsby, måste genomföra en strategisk översyn avseende Stockholmsåsen och miljö kvalitetsnormer avseende vatten som samordnas med andra kommuner, Norrvatten och Länsstyrelsen.

6. Nämndernas uppdrag och budget

Nämndernas kommunersättningar

Kommunersättningarna ökar med 127 mkr år 2020, 5,4 %, varav 59,6 mkr består av volymökningar inom utbildningsnämndens och omsorgsnämndens verksamheter. En generell priskompensation är fördelad till nämnderna och är beräknad med 2,5 % av kommunersättningen varje år vilket är 58,4 mkr 2020. Övriga förändringar 2019 uppgår till 9,1 mkr. I övriga förändringar finns inlagt ett verksamhetsutvecklings-/effektiviseringsbeting fördelat per nämnd som motsvarar 1,5 % av kommunersättningen 2020 samt 1,1 % respektive 0,5 % av kommunersättningen 2021-2022. För 2020 innebär det 35 mkr. 19,3 mkr förklaras av att tidigare centrala poster har flyttats ut till nämnderna. Ett antal områden lyfts där det satsas mer resurser, exempel är tryggheten och utbildningsverksamheterna. Kommunersättningarna för nämnderna innehåller därför omprioriteringar och effektiviseringar i verksamheterna, men med nettoeffekten att ersättningarna inte ökar i samma takt som enbart volym- och prisuppräknings skulle kräva.

Tabell. Kommunersättning per nämnd, mkr

	2019	2020	2021	2022
Nämnd/utskott	Budget	Budget	Budget	Budget
Kommunstyrelsen	169,5	143,4	145,3	148,0
- avkastningskrav fastighet	-1,8	-1,8	-1,8	-1,8
Teknik- o fastighetsutskottet	81,1	108,2	118,5	134,5
- avkastningskrav fastighet	0,6	-1,7	-1,7	-1,7
Överförmyndarnämnden	4,1	4,4	4,4	4,5
Attunda Räddningstjänst	31,0	31,3	31,7	32,4
Revision	1,7	1,7	1,7	1,8
Utbildningsnämnden	1102,0	1193,1	1239,9	1291,5
Socialnämnden	170,8	173,4	175,8	179,4
Omsorgsnämnden	628,8	657,3	683,3	708,2
Familjerättsnämnden	3,3	3,3	3,3	3,4
Kultur- och fritidsnämnden	125,2	131,9	137,3	140,0
Bygg- och miljönämnden	17,2	16,0	16,2	16,6
Summa	2333,5	2460,5	2557,6	2660,3
Summa exkl avkastn.krav	2334,7	2464,0	2561,1	2663,8

Tabell. Årlig förändring, mkr

	2020	2021	2022
Nämnd/utskott	Förändring	Förändring	Förändring
Kommunstyrelsen	-26,1	1,8	2,7
- avkastningskrav fastighet	0,0	0,0	0,0
Teknik- o fastighetsutskottet	27,1	10,3	16,0
- avkastningskrav fast. o VA	-2,3	0,0	0,0
Överförmyndarnämnden	0,3	0,1	0,1
Attunda Räddningstjänst	0,3	0,4	0,6
Revision	0,0	0,0	0,0
Utbildningsnämnden	91,1	46,8	51,7
Socialnämnden	2,6	2,4	3,5
Omsorgsnämnden	28,5	25,9	24,9
Familjerättsnämnden	0,0	0,0	0,1
Kultur- och fritidsnämnden	6,7	5,3	2,7
Bygg- och miljönämnden	-1,2	0,2	0,3
Summa	127,0	93,5	102,7
Förändring i %	5,4%	3,8%	4,0%

I följande avsnitt redovisas nämndernas uppdrag och nämndernas budgetar brutto (kostnader och intäkter) samt kommunersättningar, med beskrivning av förändringar, samt volymer. Nämndmålen som svarar upp mot kommunfullmäktiges övergripande mål redovisas i respektive nämnds egen verksamhetsplan.

Mål och uppdrag är kommunens huvudsakliga styrverktyg i enlighet med ledningssystemet tillsammans med nämndernas reglementen. Fullmäktigemål och uppdrag beslutas i flerårsplanen medan nämndmål och handlingsplaner beslutas i nämndernas verksamhetsplaner.

För Väsbyhems del utgör motsvarande styrdokument av ägardirektiv, bolagsordning och affärsplan.

Kommunstyrelsen

Kommunstyrelsen är kommunens ledande politiska förvaltningsorgan och har rollen att samordna och följa upp kommunens verksamheter och ekonomi. Kommunstyrelsens ansvar och roll är att vara systemledare för kommunkoncernen och kommunens arbetsgivarorgan. Kommunstyrelsen är även huvudansvarig för samhällsutvecklingsprocessen.

Kommunstyrelsens prioriterade uppgift enligt flerårsplanen är att effektuera mål och uppdrag om god ekonomisk hushållning, ett gott näringslivsklimat och en inkluderande arbetsmarknad, en trygg tillgänglig och hållbar kommun samt kommunen som attraktiv arbetsgivare.

Under kommunstyrelsen finns tre utskott; miljö- och planutskottet, näringslivs- och kompetensutskottet samt teknik- och fastighetsutskottet.

Kommunstyrelsens förvaltning är kommunledningskontoret. Delar av miljö- och planutskottet samt hela teknik- och fastighetsutskottet har sin personal inom kontoret för samhällsbyggnad. Teknik- och fastighetsutskottet har en långtgående delegering från kommunstyrelsen. Det är på så sätt nämndliknande och har därför en separat budget och verksamhetsplan, se eget avsnitt längre ner.

Nämndspecifika uppdrag

KS

Uppdrag:	Beskrivning	Ansvarig nämnd	Slutdatum Period
Ökad administrativ samordning och samarbete med andra kommuner	Samarbeta med andra kommuner för att effektivisera resursanvändandet på kort och lång sikt.	KS	2021-12-31
Minska trafikbullret från bland annat E4 och järnväg	Utred behov av bulleråtgärder, bullerplank, tyst asfalt, nedsatt hastighet mm. Samarbete med Trafikverket. Undersök medfinansiering.	KS	2021-12-31
Öka delaktigheten i samhällsutvecklingen via medborgardialoger	Utnyttja och vidareutveckla medborgardialog som verktyg för delaktighet.	KS	2021-12-31

Utveckla området kring pendeltågs- och busstationen	Kopplingen mellan kommunens västra och centrala delar ska förstärkas. Det ska finnas en väderskyddad och funktionell station och bussterminal.	KS	2022-12-31
Skapa en balanserad bostadsutveckling i Kairo/Sättra	Både värna naturvärden och tillgängliggöra området för fler. En tillgänglig mötesplats med blandade bostadsformer med närhet till naturen och rekreation för alla åldrar.	KS	2022-12-31
Öka satsningen på förnyelsebar energi	I samverkan med näringsliv och civilsamhället öka satsningar på förnyelsebar energi.	KS, KSTFU	2022-12-31
Nybyggnation med arkitektoniska stilförlagor i klassisk stil	Utvalda projekt eller delar av kommunen. Marktävlingar eller poängsystem som metod att skapa intresse från byggaktörer	KS, Väsbyhem	2022-12-31
Ökad kamerabevakning	Öka kamerabevakningen vid platser i de delar av kommunen som är eller upplevs som särskilt otrygga	KS, KSTFU	2020-12-31
Tillsätt klimat och miljösamordningsfunktion inom KSB	Samordna och utveckla det strategiska arbetet inom klimat- och miljöfrågorna så att kommunen återtar ett arbete i framkant inom området	KS	2020-12-31
Införa nya former för trygghetsskapande insatser	Utveckla nya former för direkta trygghets- och säkerhetsskapande åtgärder, däribland rondering med narkotikahund i och kring skolmiljöer	KS	2021-12-31

Att verkställa inom ramen för grunduppdraget:

- Ökad digitalisering, samordning och uppsikt
- Förstärk det kontinuerliga underhållet av kommunens lokaler och fastigheter
- Förbättra barnens skolmiljö och rusta upp gamla skollokaler.
- Minska psykisk ohälsa bland unga.
- Utmana byggbranschen att komplettera bostadsmarknaden med prisvärda hyresrätter.
- Inför ett bredare perspektiv över möjliga boendeformer – ägarlägenheter, kompissboende, mellanboende, seniorvillor, tomträtt/arrende etc.
- Skapa förutsättningar för tillväxt och att ett genomsnitt på 400 nya bostäder kan byggas varje år.
- Ta bättre hand om kultur- och naturmiljön samt kulturhistoriskt viktiga byggnader.
- Förbättra belysningen genom övergripande ljusstrategi för hela kommunen samt lokala belysningsprogram.
- Utsmycka det offentliga rummet med konst, fontäner, lekplatser, kreativ belysning, träd, planteringar etc.
- Utveckla möjligheterna att ta sig fram med cykel och att ställa ifrån sig cykeln säkert.
- Införa hyrcykelsystem.
- Slå vakt om och säkra väsbybornas tillgång till bostadsnära grönytor, parkområden och rekreationsytor. Vid förtätning ska i första hand hårdgjorda ytor tas i anspråk, i sista hand grönområden av hög kvalitet.
- Kommunen ska agera för att alla allmänna ytor ska vara trivsamma och fräscha. Genom aktiv kontakt och tillsyn ska även privata fastighetsägare uppmuntras ta större ansvar för sina områden, tex klottersanering.
- Utveckling vid gamla Medborgarhuset på Centralvägen.
- Öka laddinfrastruktur i samarbete med fastighetsägare och företag.
- Skapa en trygghetsapp för kommunens medborgare som möjliggör rapportering och informationsdelning.
- Trygghetsskapande åtgärder vid samhällsplanering av allmänna ytor vid utformning av belysning och växtlighet.
- Spåra och hantera läckage av PCB till Väsbyån/Oxundasjön.
- Ta fram en mobilitetsplan.
- Tillhandahålla information om tillgänglig mark och lokaler för företag
- I dialog med näringslivsorganisationer identifiera och motverka regelkrångel i kommunen
- Underlätta för mindre lokala företag att delta i kommunens upphandlingar.
- Utveckla samarbete mellan kommun och näringsliv, forskning och högre lärosäten.
- Utöka arbetet med EU-projekt.
- Stärka kvinnors förutsättningar för företagande.
- Kommunen behöver öka sin attraktionskraft som arbetsgivare för att kunna behålla och rekrytera kompetenta medarbetare i en konkurrensutsatt omvärld.
- Att ha en utökad kontakt och samverkan med universitet och högskolor.
- Motverka diskriminering, mobbning, kränkande särbehandling och sexuella trakasserier.
- Arbeta preventivt och främjande med folkhälsan i kommunen.

Budget

Driftbudget, mkr	Bokslut 2018	Budget 2019	Budget 2020	Budget 2021	Budget 2022
<i>Flytt av ansvar mellan nämnder</i>		46,9	-18,1	-0,2	-0,2
<i>Förändring pris och lön</i>		4,0	4,2	3,6	3,6
<i>Övriga förändringar</i>		-1,0	-12,6	-1,6	-0,7
<i>Summa förändring</i>		50,0	-26,4	1,8	2,7
Kommunersättning	119,9	169,9	143,4	145,3	148,0
Övriga intäkter	74,0	62,5	62,6	62,7	62,8
<i>Summa Intäkter</i>	<i>193,9</i>	<i>232,4</i>	<i>206,0</i>	<i>208,0</i>	<i>210,8</i>
Kostnader	202,2	230,6	204,2	206,2	209,0
Resultat	-8,3	1,8	1,8	1,8	1,8
Kommunersättning/inv, kr	2 635	3 657	3 031	3 023	3 033

övriga intäkter och kostnader kan komma att justeras i verksamhetsplanen

I den förändrade kommunersättningen ingår ett antal poster som har flyttats från finansieringen, totalt -18,1 mkr. I det ingår främst samhällsutvecklingsprojekt och exploateringsintäkter.

Allmän pris- och löneuppräknings 2,5 % motsvarar för nämndens del 4,2 mkr.

Administrativa effektiviseringar pågår under 2019-2020. För 2020 är det -11,8 mkr vilket också inkluderar de 1,5 % i allmänt effektiviseringsbeting som ålagts alla nämnder.

Effektiviseringarna kommer att ske med ledning av flerårsplanens mål och uppdrag, bland annat inom funktioner för hållbarhet, kommunikation, ekonomi- och kanslistöd.

Samtidigt prioriteras ökade satsningar på trygghetsarbetet, 1 mkr, och samordning för klimat och miljöarbetet, 1 mkr.

Tillfälliga medel för Europavalåret 2019, 2,3 mkr, har dragits tillbaka.

Driftkostnader för samhällsutveckling budgeteras med 20 mkr per år. Dessa kostnader avser utredningar och förstudier för kommande investeringar i exploateringsområden. Det handlar bland annat om projekten Väsby Entré, Fyrklövern, Optimus, Carlslund, nytt kommunhus och PCB-utredningen.

I resultatet ingår vinster vid försäljning av mark samt exploateringsintäkter m.m. vilka beräknas bli 40 mkr årligen.

Kommunstyrelsens reserv, särskilda medel, ligger kvar på 10 mkr. Reserven avser buffert för bl.a. oförutsedda händelser och volymförändringar utöver tilldelade medel.

Ett avkastningskrav finns på de obebyggda fastigheterna om 1,8 mkr, vilket ligger på kommunstyrelsen.

Teknik- och fastighetsutskottet

Teknik- och fastighetsutskottet ansvarar för att vårda och sköta fast egendom, bygga och anlägga fast egendom, kommunens lokalförsörjning, förberedelser för fastighetsbildning, vatten- och avloppstjänster, avfallshantering och trafiksäkerhet. Ingår även drift, skötsel och underhåll av Vilundaparken. Utskottets personal finns inom kontoret för samhällsbyggnad.

Nämndspecifika uppdrag

KSTFU

Uppdrag:	Beskrivning	Ansvarig nämnd	Slutdatum Period
Öka satsningen på förnyelsebar energi	I samverkan med näringsliv och civilsamhället öka satsningar på förnyelsebar energi.	KS, KSTFU	2022-12-31
Ökad kamerabevakning	Öka kamerabevakningen vid platser i de delar av kommunen som är eller upplevs som särskilt otrygga	KS, KSTFU	2020-12-31
Bygg en fullstor fotbollshall	Kommunen behöver en fullstor inomhushall för fotbollen. Undersök även utökade finansieringsmöjligheter, exv sponsring	KFN, KSTFU	2020-08-30

Att verkställa inom ramen för grunduppdraget:

- Ökad digitalisering
- Ta bättre hand om kultur- och naturmiljön samt kulturhistoriskt viktiga byggnader.
- Förbättra belysningen genom övergripande ljusstrategi för hela kommunen samt lokala belysningsprogram.
- Utsmycka det offentliga rummet med konst, fontäner, lekplatser, kreativ belysning, träd, planteringar etc.
- Utveckla möjligheterna att ta sig fram med cykel och att ställa ifrån sig cykeln säkert.
- Införa hircykelsystem.
- Kommunen ska agera för att alla allmänna ytor ska vara trivsamma och fräscha. Genom aktiv kontakt och tillsyn ska även privata fastighetsägare uppmuntras ta större ansvar för sina områden, tex klottersanering.
- Öka avfallsinsamling och återvinning i samarbete med SÖRAB och externa aktörer.
- Att ha en utökad kontakt och samverka med universitet och högskolor.

Budget

Driftbudget, mkr	Bokslut 2018	Budget 2019	Budget 2020	Budget 2021	Budget 2022
<i>Flytt av ansvar mellan nämnder</i>		-9,3	37,4	4,0	1,5
<i>Förändring pris och lön</i>		2,0	2,0	2,7	3,0
<i>Övriga förändringar</i>		7,8	-12,2	3,6	11,6
<i>Summa förändring</i>		0,5	27,1	10,3	16,0
Kommunersättning	80,6	81,1	108,2	118,5	134,5
Övriga intäkter	447,7	464,3	473,5	482,7	491,9
<i>Summa Intäkter</i>	<i>528,3</i>	<i>545,4</i>	<i>581,7</i>	<i>601,2</i>	<i>626,4</i>
Kostnader	526,6	546,0	588,8	604,5	624,7
Resultat inkl affärsdr. vht	1,7	-0,6	-7,1	-3,3	1,7
Resultat exkl affärsdr. vht	1,7	1,7	1,7	1,7	1,7
Kommunersättning/inv, kr	1 772	1 746	2 287	2 466	2 756

övriga intäkter och kostnader kan komma att justeras i verksamhetsplanen

I den förändrade kommunersättningen ingår att poster har flyttats från finansieringen, totalt 37,4 mkr. I det ingår främst kapitaltjänst för infrastruktur, gator, vägar och parker.

Allmän priskompensation 2,5 % innebär 2,0 mkr för utskottets del 2020.

Administrativa effektiviseringar pågår under 2019-2020. För 2020 totalt -4,9 mkr vilket också inkluderar de 1,5 % i allmänt effektiviseringsbeting som ålagts alla nämnder.

Effektiviseringarna sker bland annat genom att anställa egen personal istället för att nyttja konsulter samt avveckla bostadssamordningsfunktionen pga att behov av förstärkt bostadssamordning inte längre föreligger.

Hysesunderskottet till följd av lokalbeställningar från utbildningsnämnden har justerats och minskar med 9 mkr 2020, pga ändrade avskrivningstider på tillfälliga paviljonger. 2021 och 2022 ökar hyresunderskottet med 3,1 respektive 10,5 mkr. Effekt av införandet av komponentavskrivning påverkar kapitaltjänsten för fastighet med 1,6 mkr årligen 2020 samt 1,7 mkr årligen 2021-2022.

För infrastruktur i gator och vägar uppgår kapitaltjänstkostnader (ränta och avskrivning) till ca 36 mkr 2020 för att öka till ca 42 mkr 2022. Medlen för underhåll av gator och vägar har förstärkts med 1,0 Mkr årligen.

Den affärsdrivande verksamheten, vatten och avlopp samt avfall, finansieras av avgifter och erhåller därför ingen kommunersättning. Verksamheterna har dock upparbetade överskott från tidigare år. Därmed kommer verksamheten att budgetera underskott på 8,8 mkr 2020 samt 5,0 mkr 2021.

Utskottet har ett avkastningskrav på fastigheterna om 1,7 mkr, vilket förblir oförändrat.

Volymer

Verksamhet	Resultat 2018	Budget 2019	Budget 2020	Budget 2021	Budget 2022
Vägar, km	160	161,9	162,1	162,3	162,5
GC-vägar, km	110,8	114,9	116,1	117,2	118,2
Såld vattenmängd, m3	2 956 146	3 100 000	3 150 000	3 200 000	3 250 000
Hushållsavfall, ton	9 883	10 000	10 000	10 000	10 000
Hushållsavfall, kg/inv	217	213	208	207	204
Platser upplåtna för återvinningsstationer, st	14	14	14	14	14

Utbildningsnämnden

Inom utbildningsnämndens ansvarsområde finns förskola, pedagogisk omsorg, skolbarnomsorg, förskoleklass, grundskola, grundsärskola, gymnasium, gymnasiesärskola, informationsansvar för ungdomar 16-19 år, kommunal vuxenutbildning, särskild utbildning för vuxna samt utbildning i svenska för invandrare. Inom nämndens ansvarsområde finns både kommunala och privata utförare. Kommunens personal tillhör utbildningskontoret.

Nämndspecifika uppdrag

UBN

Uppdrag:	Beskrivning	Ansvarig nämnd	Slutdatum Period
Kvaliteten på fritidshemmets verksamhet ska öka	Resurserna ökas för att höja den pedagogiska kvaliteten. Utred ökat samutnyttjande av resurser (lokaler/personal)	UBN	2022-12-31
Genomföra utredningar för långsiktig kostnadskontroll	Låta utreda möjliga sätt att utveckla verksamheten i syfte att säkra en ekonomi i balans	UBN	2021-12-31
Syskonförtur ska införas i grundskolan.	Underlätta för föräldrar att få samma skola till sina barn.	UBN	2020-12-31
Införa en ny modell för vuxenutbildningen	Alla ska ha möjlighet att komplettera, läsa in eller skola om sig.	UBN	2020-06-30
Införa en socialpedagogsfunktion för skolungdomar	Ge stöd till elever och lärare i sociala frågor i skolmiljö.	UBN	2021-12-31
Utreda möjligheterna att införa transportservice i egen regi	Genom utredning undersöka om en transportservice i egen regi kan åstadkomma mervärde för brukarna samt hålla kontroll över kostnaderna	UBN, ON	2021-12-31

Att verkställa inom ramen för grunduppdraget:

- Ökad digitalisering
- Införa aktivt skolval för alla elever i Upplands Väsby.
- Förbättra barnens skolmiljö och rusta upp gamla skollokaler.
- Nolltolerans mot mobbing, kränkande behandling och sexuella trakasserier i skolan.
- Ett handlingsprogram för barn med NPF-problematik ska tas fram för förskola och skola.
- Ett handlingsprogram för stöd och stimulans för elever med särskild begåvning ska tas fram.
- Alla barn och unga ska ha möjlighet till mer rörelse under skoldagen
- Kommunal medfinansiering av den med riktade statsbidrag statliga satsningen på lärarassistenter i den kommunala regin
- Ge värderings- och samhällsintroduktion för nyanlända skolbarn och ungdomar
- Minska psykisk ohälsa bland unga.
- Att ha en utökad kontakt och samverkan med universitet och högskolor.

Budget

Driftbudget, mkr	Bokslut 2018	Budget 2019	Budget 2020	Budget 2021	Budget 2022
<i>Flytt av ansvar mellan nämnder</i>		-10,4			
<i>Förändring volymer</i>		12,4	40,1	27,7	25,5
<i>Förändring pris och lön</i>		26,8	27,6	29,8	31,0
<i>Övriga förändringar</i>		-13,9	23,4	-10,7	-4,8
<i>Summa förändring</i>		14,9	91,0	46,8	51,7
Kommunersättning	1087,1	1102,0	1193,1	1239,9	1291,5
Övriga intäkter	654,7	689,3	707,6	725,9	744,2
<i>Summa Intäkter</i>	<i>1741,8</i>	<i>1791,3</i>	<i>1900,7</i>	<i>1965,8</i>	<i>2035,7</i>
Kostnader	1741,8	1791,3	1900,7	1965,8	2035,7
Resultat	0	0	0	0	0
Kommunersättning/inv, kr	23 895	23 728	25 213	25 798	26 458

övriga intäkter och kostnader kan komma att justeras i verksamhetsplanen

Ökade volymer med direkt koppling till demografiska förändringar och den reviderade befolkningsprognosen finansieras med ökad kommunersättning och uppgår till 40,1 mkr 2020.

Allmän priskompensation 2,5 % innebär 27,6 mkr för nämndens del 2020.

1,5 % i effektiviseringskrav skulle innebära -16,5 mkr 2020 men istället skjuts det till resurser med 37,1 mkr vilket innebär netto ett extratillskott på 20,6 mkr. Tillskottet ska säkerställa en uppräknings på 2% i pengsystemen samtidigt som höga genomsnittskostnader på gymnasiet och i grundsärskolan samt ökade kostnader för skolskjuts kan hanteras, utan att behöva skära i verksamheter som inte är lagstadgade.

Satsningar görs även på socialpedagogfunktion med 0,5 mkr 2021, lärarassistenter 1 mkr 2020, högre kvalitet i fritidsverksamheten genom en högre höjning varje år åren 2020-2022. Totalt har ytterligare 4,1 mkr skjutits till verksamheten år 2022 utöver ordinarie penguppräknings. Utbildningsnämnden har även fått kompensation för tillagningskök 0,5 mkr 2020.

Den högre volymökningen i antalet elever och barn i förskolan och grundskolan innebär beslut om nya lokaler på kort och lång sikt för dessa verksamheter. Investeringarna finns beskrivna i investeringskapitlet. Under teknik- och fastighetsutskottet finns medel avsatta för hyresunderskott kopplat till utbildningsnämndens lokalbeställningar.

Volym

Verksamhet	Resultat 2018	Budget 2019	Budget 2020	Budget 2021	Budget 2022
Pedagogisk omsorg, antal barn	44	50	50	50	50
Förskola 1-5 år, inkl barnomsorg på ob-tid, antal barn	2 658	2 741	2 903	2 938	2 992
varav nyanlända, antal barn	10	10	10	10	10
Förskola UBN, bruttokostnad per barn/elev (tkr)	125,6	124,4	125,3	127,7	130,1
Fritidshem, 6-12 år, barn	2 040	2 010	1 880	1 900	1 920
Fritidsklubb, antal öppettimmar*	3 652	4 575	6 150	6 150	6 150
Fritidsklubb, antal besök*	7 467	37 000	37 000	37 000	37 000
Förskoleklass, antal elever	567	628	635	647	661
varav nyanlända, antal elever	10	10	10	10	10
Grundskola, antal elever	4 943	4 999	5 200	5 320	5 440
varav nyanlända, antal elever	104	90	90	90	90
Grundsärskola, antal elever	50	54	60	62	64
Fritidshem, särskola, antal elever	16	24	30	32	34
Fritidshem UBN, bruttokostnad per barn/elev (tkr)	27,6	28,7	30,7	31,3	31,9
Förskoleklass UBN, bruttokostnad per barn/elev (tkr)	57,7	59,6	60,2	61,8	64,1
Grundskola UBN, bruttokostnad per barn/elev (tkr)	107,5	107,2	108,9	110,4	111,6
Gymnasieskola, antal elever	1 621	1 650	1 679	1 724	1 769
varav nyanlända, antal elever	243	240	190	180	170
Gymnasiesärskola, antal elever	23	32	30	32	34
Gymnasieskola UBN, bruttokostnad per elev (tkr)	110,4	105,5	115,8	117,8	119,8
Grundvux, antal helårsplatser	156	130	135	140	145
Gymnasievux, antal helårsplatser	419	360	380	380	380
SFI, antal satta betyg	519	450	450	450	450
Särvux, antal elever	17	30	30	30	30

Volym kommunala utförare

Verksamhet	Resultat 2018	Budget 2019	Budget 2020	Budget 2021	Budget 2022
Förskola 1-5 år, kommunal regi, antal elever	835	918	925	965	1 030
Förskola Kommunal regi, bruttokostnad/barn (tkr)	121,2	120,7	121,8	124,2	126,6
Fritidshem 6-12 år, inkl fritids särskola, antal elever	1 139	1 210	1 250	1 280	1 315
Förskoleklass, antal elever	314	330	375	385	395
Grundskola, antal elever	2 500	2 645	2 745	2 880	3 040
Grundsärskola, antal elever	24	22	25	25	25
Fritidshem Kommunal regi, bruttokostnad per barn/elev (tkr)	28,5	28,3	29,5	30,1	30,6
Förskoleklass Kommunal regi, bruttokostnad/elev (tkr)	51,6	58,8	59	61,2	63,5
Grundskola Kommunal regi, bruttokostnad/elev (tkr)	108	105,4	106,1	107,8	109,6
Gymnasieskola, antal elever	665	642	650	655	660
varav antal elever från annan kommun	307				
varav nyanlända elever	121	105			
Gymnasieskola Kommunal regi, bruttokostnad/elev (tkr)	98,3	101,1	101	102,8	104,6

Socialnämnden

Socialnämndens verksamhetsområde innebär ansvar för verksamheter som bedrivs med kommunala utförare och av fristående huvudmän. Nämnden är huvudman för och ansvarar för att tillhandahålla och fullgöra kommunens uppgifter inom följande ansvarsområde: individ- och familjeomsorg; mottagning av flyktingar enligt bostättningslagen; ensamkommande flyktingbarn; stödinsatser för flyktingar och andra personer för att underlätta inträde på arbetsmarknaden; ansvar för konkurrensneutralitet.

Att verkställa inom ramen för grunduppdraget:

- Ökad digitalisering
- Öka antalet fältassistenter och stärk deras förutsättningar i arbetet med ungdomar.
- Minska psykisk ohälsa bland unga.
- Förstärkt arbete mot hedersförtryck och mot våld i nära relationer.
- Öka kommunens samarbete med de frivilliga aktörerna och bostadsbolagen för att genomföra hemlöshetsstrategin.
- Ta fram moderna verktyg för att möta dagens föräldrar i sitt föräldraskap
- Nollvision för barnfattigdom
- Ge möjlighet till ett bra boende för personer som är på väg ut ur alkohol- och drogmissbruk
- Arbeta med tillgänglighetsfrågor som avser den fysiska miljön, tekniska och digitala hjälpmedel, samt inkluderande attityder
- Stärka Vägval vuxen
- Att ha en utökad kontakt och samverkan med universitet och högskolor.

Budget

Driftbudget, mkr	Bokslut 2018	Budget 2019	Budget 2020	Budget 2021	Budget 2022
<i>Flytt av ansvar mellan nämnder</i>		-5,6			
<i>Förändring pris och lön</i>		5,5	4,3	4,3	4,4
<i>Övriga förändringar</i>		-5,1	-1,7	-1,9	-0,9
<i>Summa förändring</i>		-5,2	2,6	2,4	3,5
Kommunersättning	176,0	170,8	173,4	175,8	179,4
Övriga intäkter	106,2	93,3	80,7	68,1	55,5
<i>Summa Intäkter</i>	<i>282,2</i>	<i>264,1</i>	<i>254,1</i>	<i>243,9</i>	<i>234,9</i>
Kostnader	282,2	264,1	254,1	243,9	234,9
Resultat	0	0	0	0	0
Kommunersättning/inv, kr	3 869	3 677	3 665	3 659	3 674

Övriga intäkter och kostnader kan komma att justeras i verksamhetsplanen

Allmän priskompensation 2,5 % innebär 4,3 mkr för nämndens del 2020.

1,5 % i effektiviseringskrav innebär -2,6 mkr 2020, vilket individ- och familjeomsorgen kommer att möta genom fortsatt arbete med att finna hemmaplanslösningar för den enskilde och därmed minska placeringskostnaderna.

Innevarande års uppdrag att tillsätta fler ungdomscoacher kommer att drivas genom att utnyttja samordningsförbundet, något som sin tur beräknas ge en ytterligare effektivisering motsvarande -0,6 mkr.

Satsningar görs på att stärka vägval vuxen med 0,5 mkr och att stärka föräldrastödet 1 mkr.

Volym

Verksamhet	Resultat 2018	Budget 2019	Budget 2020	Budget 2021	Budget 2022
Försörjningsstöd antal hushåll per månad	198	220	250	250	250
Försörjningsstöd medelbistånd i kr per hushåll och månad	8 932	9 849	9 000	9 100	9 200
Ekonomiskt bistånd flykting år 1-3 antal	53	35	35	35	30
Institutionsplatser barn och unga, antal årsplatser	8	8	8	8	8
Familjehemsvård barn och unga antal årsplatser	78	75	80	80	80
Placeringar ensamkommande, antal barn och unga	53	40	30	20	10
HVB och SIS snittkostnad per dygn i kr	3 938	3 750	3 000	3 100	3 100
Familjehem, jourhem snittkostnad per dygn i kr	1 025	1 000	900	800	800
Total kostnad för placeringar barn och unga (exkl ekb) mkr	43,7	40,7	40	40	40
Antal årsplatser samtliga boendeformer barn och unga	86	82	90	90	90
Snittkostnad per dygn i kr samtliga boendeformer barn och unga	1 392	1 200	1 000	1 000	1 000
Institutionsplatser beroendevård behandling antal årsplatser	2,6	2	4	4	4
Institutionsplatser beroendevård boende antal årsplatser	2,6	3	3	3	3
Total kostnad för placeringar vuxna i mkr	4,3	4,7	5	5	5
Antal placeringar vuxna	5,2	5	7	7	7
Arbetsmarknadsåtgärder OSA/KVA antal årsplatser	18	19	19	19	19

Omsorgsnämnden

Omsorgsnämnden ansvarar för äldreomsorg och omsorg om funktionsnedsatta. Inom nämndens ansvarsområde finns både kommunala och privata utförare. Kommunens personal tillhör social- och omsorgskontoret.

Nämnds specifika uppdrag

Uppdrag:	Beskrivning	Ansvarig nämnd	Slutdatum Period
Inför LOV inom dagverksamhet äldreomsorg	Utred möjlighet att införa LOV	ON	2020-12-31
Inför LOV inom daglig verksamhet LSS	Utred möjlighet att införa LOV	ON	2020-12-31
Säkerställ funktionen Medicinskt Ansvarig för Rehabilitering (MAR)	Utred om separat funktion ska tillsättas, eventuellt samarbete med annan kommun.	ON	2020-12-31
Utreda möjligheterna att införa transportservice i egen regi	Genom utredning undersöka om en transportservice i egen regi kan åstadkomma mervärde för brukarna samt hålla kontroll över kostnaderna	UBN, ON	2021-12-31

Att verkställa inom ramen för grunduppdraget:

- Ökad digitalisering
- Arbeta med tillgänglighetsfrågor som avser den fysiska miljön, tekniska och digitala hjälpmedel samt inkluderande attityder.
- Fördjupa stöd till närstående och anhöriga.
- Skapa mellanboendeformer för seniorer som vill ha tillsyn och gemenskap istället för vård.
- Att ha en utökad kontakt och samverkan med universitet och högskolor.

Budget

Driftbudget, mkr	Bokslut 2018	Budget 2019	Budget 2020	Budget 2021	Budget 2022
<i>Flytt av ansvar mellan nämnder</i>		-10,3			
<i>Förändring volymer</i>		2,1	19,5	15,7	11,2
<i>Förändring pris och lön</i>		14,3	15,7	16,4	17,1
<i>Övriga förändringar</i>		-10,2	-6,7	-6,2	-3,4
<i>Summa förändring</i>		-4,1	28,5	25,9	24,9
Kommunersättning	632,9	628,8	657,3	683,3	708,2
Övriga intäkter	77,6	79,2	84,3	89,4	94,5
<i>Summa Intäkter</i>	<i>710,5</i>	<i>708,0</i>	<i>741,6</i>	<i>772,7</i>	<i>802,7</i>
Kostnader	661,5	708,0	741,6	772,7	802,7
Resultat	49,0	0	0	0	0
Kommunersättning/inv, kr	13 911	13 539	13 891	14 217	14 507

Övriga intäkter och kostnader kan komma att justeras i verksamhetsplanen

Ökade volymer med direkt koppling till demografiska förändringar och befolkningsprognosen ger ökad kommunersättning och uppgår till 19,5 mkr. Antalet invånare över 80 år kommer öka snabbt inom planperioden, vilket främst påverkar volymerna inom särskilt boende för äldre. Även antalet personer med LSS-insatser ökar i takt med att kommuninvånarna blir fler, vilket ger en inverkan på volymerna såväl inom olika former av boende som inom andra verksamheter enligt LSS.

Allmän priskompensation 2,5 % innebär 15,7 mkr för nämndens del 2020. 1,5 % i effektiviseringskrav innebär -9,4 mkr 2020.

Nämnden blir kompenserad för en del av höjda hyreskostnader för nybyggda gruppboendestäder enligt LSS med 1,2 mkr. För att införa LOV inom dagverksamhet och daglig verksamhet samt införa funktionen MAR har nämnden tilldelats 1,5 mkr.

Volym

Verksamhet	Resultat 2018	Budget 2019	Budget 2020	Budget 2021	Budget 2022
Hemtjänst, antal utförda timmar	196 700	227 600	227 700	229 100	232 200
Hemtjänst, kostnad för larmtryckningar samt larminstallation, tkr	6 719	7 406	8 784	8 960	9 139
Särskilt boende för äldre, antal åpl	235	240	259	266	280
Särskilt boende för äldre, kostnad/åpl, tkr	666	663	675	688	703
Korttidsplatser för äldre, antal åpl	19	20	17	17	14
Korttidsplatser för äldre, kostnad/åpl, tkr	634	677	692	704	718
Turbundna resor, tkr	1 835	2 000	2 500	2 550	2 600
LSS-boende, antal åpl	128	137	137	139	142
LSS-boende, kostnad/åpl, tkr	964	981	1 029	1 051	1 079
LSS-boende < 23 år, antal åpl	2,7	3	3	3	3
LSS-boende < 23 år, kostnad/åpl, tkr	1 941	2 011	2 091	2 137	2 169
LSS-personer med SoL-boende (inkl HvB SoL), antal åpl	10,8	12	14	16	18
LSS-personer med SoL-boende (inkl HvB SoL), kostnad/åpl, tkr	1 077	1 099	1 085	1 107	1 129
Psykiatriboende, antal åpl	41	47	47	50	53
Psykiatriboende, kostnad/åpl, tkr	544	609	592	612	633
Daglig verksamhet enl LSS, antal åpl	181	192	200	206	210
Daglig verksamhet enl LSS, kostnad/åpl, tkr	234	242	242	247	252
Personlig assistans enl LSS, antal timmar	50 750	64 000	71 000	73 000	75 000
SFB ersättning till FK, antal pers	71,3	72	72	72	72
Boendestöd, antal timmar	0	20 200	20 800	20 800	20 800
Turbundna resor LSS, tkr	7 050	8 000	9 180	9 364	9 551
Turbundna resor LSS yngre, tkr	424	515	816	832	849
Korttidsvistelse enligt LSS, antal vårddygn			3 400	3 400	3 400
Korttidsboende enligt LSS, kostnad tkr			11 300	11 500	11 700

Volym kommunala utförare

Verksamhet	Resultat 2018	Budget 2019	Budget 2020	Budget 2021	Budget 2022
Särskilt boende för äldre, antal åpl	153,5	157,7	157,7	157,7	157,7
Korttidsplatser för äldre, antal åpl	13	18,9	18,9	18,9	18,9
LSS-boende, antal åpl	87,6	89	89	89	89
Psykiatriboende, antal åpl	9	9	9	9	9
Daglig verksamhet enl LSS, antal åpl	162,4	162	162	162	162
Personlig assistans enl LSS, antal timmar	7 151,1	8 272	8 272	8 272	8 272

Familjerättsnämnden

Familjerättsnämnden är en gemensam nämnd för Sigtuna, Sollentuna och Upplands Väsby kommuner och ansvarar för de områden som regleras i föräldrabalken och socialtjänstlagen och avser faderskap, adoption, vårdnad, boende och umgängesfrågor. Personalen tillhör social- och omsorgskontoret i Upplands Väsby kommun.

Att verkställa inom ramen för grunduppdraget:

- Ökad digitalisering
- Att ha en utökad kontakt och samverkan med universitet och högskolor.

Budget

Driftbudget, mkr	Bokslut 2018	Budget 2019	Budget 2020	Budget 2021	Budget 2022
<i>Förändring pris och lön</i>			0,08	0,08	0,08
<i>Övriga förändringar</i>			-0,05	-0,04	-0,02
<i>Summa förändring</i>			0,03	0,05	0,07
Kommunersättning	3,10	3,27	3,30	3,35	3,42
Övriga intäkter	7,50	7,70	7,78	7,85	7,93
<i>Summa Intäkter</i>	<i>10,60</i>	<i>10,97</i>	<i>11,08</i>	<i>11,20</i>	<i>11,35</i>
Kostnader	10,60	10,97	11,08	11,20	11,35
Resultat	0	0	0	0	0
Kommunersättning/inv, kr	68	70	70	70	70

Övriga intäkter och kostnader kan komma att justeras i verksamhetsplanen

Kommunersättningen avser Upplands Väsby's del. Ersättning från övriga kommuner redovisas under övriga intäkter. Nämnden får ökad kommunersättning med 0,03 mkr. Allmän priskompensation 2,5 % innebär 0,08 mkr för nämndens del 2020. 1,5 % i effektiviseringskrav innebär 0,05 mkr 2020.

Volymer

Verksamhet	Resultat 2018	Budget 2019	Budget 2020	Budget 2021	Budget 2022
Totala antalet barn vars föräldrar varit aktuella i samarbetsamtal, snabbyttrande, vårdnads-, boende- och/eller umgängesutredning	765	670	800	800	800
Antal medgivandeutredningar i samband med adoption	7	12	12	12	12
Antal barn för vilka faderskap har fastställts genom bekräftelse	846	930	1 000	1 000	1 000

Kultur- och fritidsnämnden

Kultur- och fritidsnämndens ansvarsområde är kulturverksamhet, fritidsverksamhet, ungdomsverksamhet och arbetet med främjande av folkhälsa.

Nämndens personal finns inom kultur- och fritidskontoret som också är den kommunala utföraren som bedriver biblioteksverksamhet, musikskolan, Gunnes gård, naturskolan samt alla utom en av fritidsgårdarna, inklusive Vega och NAV1 i Messingen. En fritidsgård drivs i privat regi. Kultur- och fritidskontoret är ansvarig beställare av driften av idrotts- och fritidsanläggningarna, utförare är kontoret för samhällsbyggnad med undantag för Vilundabadet som drivs av en privat aktör.

Nämndspecifika uppdrag

Uppdrag:	Beskrivning	Ansvarig nämnd	Slutdatum Period
Utveckla biblioteksverksamheten	Utred möjligheten till alternativ lokal samt nya och innovativa arbetssätt	KFN	2021-12-31
Bygg en fullstor fotbollshall	Kommunen behöver en fullstor inomhushall för fotbollen. Undersök även utökade finansieringsmöjligheter, exv sponsring	KFN, KSTFU	2020-08-30
Främja folkhälsan	Utveckla det folkhälsofrämjande arbetet	KFN	2021-12-31

Att verkställa inom ramen för grunduppdraget:

- Ökad digitalisering
- Öka valmöjligheterna inom kulturskoleverksamheten genom att införa en kulturskolepeng där elever kan välja mellan flera aktörer
- Investera i befintliga och nya idrottsanläggningar för att stärka idrottsföreningarnas förutsättningar och möjligheter att ta emot fler barn och ungdomar.
- Minska psykisk ohälsa bland unga.
- Gör Messingen tryggare genom en ökad närvaro av fler åldersgrupper.
- Skapa seniorernas hus som ska vara en öppen mötesplats för alla seniorer.
- Tillsätt ett samverkansråd med representanter från idrottsföreningar, politiker och tjänstepersoner för arbete med utformningen av Vilundaparken.
- Arbeta preventivt och främjande med folkhälsan i kommunen.
- Att ha en utökad kontakt och samverkan med universitet och högskolor.

Budget

Driftbudget, mkr	Bokslut 2018	Budget 2019	Budget 2020	Budget 2021	Budget 2022
<i>Flytt av ansvar mellan nämnder</i>		-2,3	1,5		
<i>Förändring pris och lön</i>		3,2	3,1	3,3	3,4
<i>Övriga förändringar</i>		-3,6	2,1	2,0	-0,7
<i>Summa förändring</i>		-2,7	6,8	5,3	2,7
Kommunersättning	127,9	125,2	131,9	137,3	140,0
Övriga intäkter	25,2	38,8	38,8	38,8	38,8
<i>Summa Intäkter</i>	<i>153,1</i>	<i>164,0</i>	<i>170,7</i>	<i>176,1</i>	<i>178,8</i>
Kostnader	153,1	164,0	170,7	176,1	178,8
Resultat	0	0	0	0	0
Kommunersättning/inv, kr	2 811	2 695	2 788	2 856	2 868

övriga intäkter och kostnader kan komma att justeras i verksamhetsplanen

Kommunersättningen ökar med 6,8 mkr år 2020. I detta ingår att naturskolan flyttar till kultur- och fritidsnämnden från bygg- och miljönämnden, vilket innebär att 1,5 mkr överförs mellan nämnderna.

Allmän priskompensation 2,5 % innebär 3,1 mkr för nämndens del 2020. I den upphandling som genomfördes 2018 kunde kommunens kostnad för drift av Vilundabadet sänkas med 5,4 mkr från 2019 och ytterligare 0,5 mkr 2020.

1 mkr tillförs nämnden för att finansiera drift och kapitaltjänst av en ny skatepark. Ökad kapitaltjänst för underhåll av Messingen ger en ökning med 0,5 mkr för varje år 2020-2021. 0,3 mkr finns avsatt för omläggning av en fotbollsplan 2020. Samtidigt ger en minskning av kapitaltjänsten för tidigare investeringar ett visst utrymme för åtgärder i olika anläggningar, utrymmet är 0,3 mkr 2020, 0,1 2021 och 1,4 mkr 2022 vilket planeras användas bland annat till inre underhåll och inventarier, spontanidrottsanläggningar och i Vilundaparken.

Halvårsskiftet 2020 ska en ny fotbollshall stå klar där hyran och driftskostnaden beräknas till 4 mkr 2020 och 7 mkr från 2021. Ökade driftmedel om 1,0 Mkr årligen har tillskjutits.

Utredningsmedel finns avsatta med 1 mkr 2019 för framtida utveckling av Vilundaparken samt framtida lokalisering av biblioteket, ungdomsgårdarna Nav1/Vega och seniorernas hus, eftersom dessa medel är tillfälliga minskar kommunersättningen med 1 mkr 2020.

1,5 % i allmänt effektiviseringskrav innebär 1,9 mkr år 2020. Utöver detta sker ytterligare effektivisering ske om 2,0 mkr 2019 samt 0,3 mkr 2020. Del av planerade effektiviseringar från 2019 kvarstår 2020. Det handlar om effektiviseringar inom ungdomsverksamhet, bibliotek, kulturskola och scenhuset/Messingen, samt genom att justera bidrag till studieförbund, kulturstipendier och föreningsmössa.

Volym

Verksamhet	Resultat 2018	Budget 2019	Budget 2020	Budget 2021	Budget 2022
Bibliotek, utlån	160 159	180 000	180 000	180 000	180 000
Bibliotek, öppettimmar	2 676	2 585	2 585	2 585	2 585
Gunnes gård, besök	28 357	24 000	24 000	24 000	24 000
Gunnes gård, öppettimmar	1 135	1 200	1 200	1 200	1 200
Gunnes Gård, samverkanspartners	18	10	10	10	10
Kulturskolan, elever	895	895	895	895	895
Medley, Badbesök	235 000	251 000	251 000	251 000	251 000
Fritidsgårdar, besök	43 817	45 000	45 000	45 000	45 000
- Varav kommunal regi, Fritidsgårdar besök	28 589	29 000	29 000	29 000	29 000
Fritidsgårdar, öppettimmar	5 907	7 200	7 200	7 200	7 200
- Varav kommunal regi, Fritidsgårdar öppettimmar	4 185	5 200	5 200	5 200	5 200
Öppen ungdomsverksamhet NAV1, öppettimmar	1 607	1 666	1 225	1 225	1 225
Öppen ungdomsverksamhet NAV1, besök	18 102	20 000	6 500	6 500	6 500
Öppen ungdomsverksamhet Vega, öppettimmar	1 358	1 225	1 225	1 225	1 225
Öppen ungdomsverksamhet Vega, besök	6 950	6 500	6 500	6 500	6 500
Kostnadsnyckeltal					
Kostnad/utlån bibliotek	86	78	79	80	81
Kostnad/öppettimme bibliotek	5 155	5 403	5 535	5 603	5 672
Kostnad/besök, Gunnes gård	93	111	112	113	115
Kostnad/öppettimme Gunnes gård	2 314	2 213	2 239	2 264	2 291
Kostnad/elev kulturskolan	11 856	11 991	12 128	12 266	12 406
Kostnad/badbesök	65	130	132	134	136
Kostnad/besök fritidsgårdar	182	182	184	186	188
- Varav kommunal regi, Kostnad per besökare	216	215	218	221	224
Kostnad/öppettimme fritidsgårdar	1 351	1 135	1 149	1 162	1 176
- Varav kommunal regi, kostnad per öppettimme	1 476	1 202	1 217	1 232	1 247
Kostnad/öppettimme NAV1	1 245	1 210			
Kostnad/besök NAV1	110	101			
Kostnad/öppettimme Vega	2 423	1 950			
Kostnad/besök Vega	473	519			

Bygg- och miljönämnden

Nämnder är en myndighetsnämnd som ansvarar för bygglov, kart- och GIS, samt för prövning och tillsyn inom miljöskydd, hälsoskydd, smittskydd, livsmedel, alkohol/tobak, receptfria läkemedel, lotteriärenden, strandskydd samt vissa naturvårdsfrågor. Personalen tillhör bygg- och miljökontoret.

Att verkställa inom ramen för grunduppdraget:

- Ökad digitalisering
- Att ha en utökad kontakt och samverka med universitet och högskolor.
- Spåra och hantera läckage av PCB till Väsbyån/Oxundasjön

Budget

Driftbudget, mkr	Bokslut 2018	Budget 2019	Budget 2020	Budget 2021	Budget 2022
<i>Flytt av ansvar mellan nämnder</i>		-8,5	-1,5		
<i>Förändring pris och lön</i>		0,5	0,4	0,4	0,4
<i>Övriga förändringar</i>		0,0	-0,2	-0,2	-0,1
<i>Summa förändring</i>		-8,0	-1,2	0,2	0,3
Kommunersättning	25,2	17,2	16,0	16,2	16,6
Övriga intäkter	44	15,3	15,8	16,3	16,8
<i>Summa Intäkter</i>	<i>69,2</i>	<i>32,5</i>	<i>31,8</i>	<i>32,5</i>	<i>33,4</i>
Kostnader	67,4	32,5	31,8	32,5	33,4
Resultat	1,8	0	0	0	0
Kommunersättning/inv, kr	554	371	338	338	339

övriga intäkter och kostnader kan komma att justeras i verksamhetsplanen

Kommunersättningen minskar med -1,2 mkr år 2020, i det ingår en flytt av naturskolan till kultur- och fritidsnämnden -1,5 mkr. Allmän priskompensation 2,5 % innebär 0,4 mkr för nämndens del 2020. 1,5 % i effektiviseringskrav innebär 0,3 mkr 2020.

0,5 mkr tillförs 2020 för utökning med en handläggartjänst med anledning av volymökningar i tillsynsärenden enligt beslutad behovsutredning. En justering av taxor och avgifter inom främst hälsoskydd ska ge en minskad kommunersättning med 0,4 mkr 2020.

Volymer

Verksamhet	Resultat 2018	Budget 2019	Budget 2020	Budget 2021	Budget 2022
Antal inkomna ansökningar om bygglov	245	310	275	275	300
Antal beslutade bygglov	175	300	175	175	175
Totalt antal beslut inom bygglovverksamheten (inkl start- och slutbesked, slutbevis mm)	655	840	700	700	700
Antal inkomna tillsynsärenden, hissar	11	20	15	15	15
Antal inkomna tillsynsärenden, övriga, (exkl hissar)	46	100	50	50	50
Antal inspektioner inom miljöavdelningens område	618	650	700	700	700
Antal klagomål inom miljöavdelningens område	88	80	85	90	90
Antal nybyggnadskartor, typ A & B	49	60	50	50	50

* pga konjunkturläget är volymerna inom bygglov mycket osäkra

Överförmyndarnämnden

En gemensam överförmyndarnämnd finns för Sigtuna, Sollentuna, Upplands Väsby och Vallentuna kommuner. Verksamheten är lokaliserad i Sollentuna och personalen hör till kommunledningskontoret i Sollentuna kommun. Överförmyndarnämnden är tillsynsmyndighet för gode män, förvaltare och förmyndare.

Budget

Driftbudget, mkr	Bokslut 2018	Budget 2019	Budget 2020	Budget 2021	Budget 2022
<i>Förändring pris och lön</i>		0,10	0,11	0,11	0,11
<i>Övriga förändringar</i>		0,21	-0,06	-0,05	-0,02
<i>Summa förändring</i>		0,31	0,04	0,06	0,09
Kommunersättning	4,00	4,31	4,35	4,41	4,50
Övriga intäkter	10,80	14,20	14,40	14,60	14,80
<i>Summa Intäkter</i>	<i>14,80</i>	<i>18,51</i>	<i>18,75</i>	<i>19,01</i>	<i>19,30</i>
Kostnader	14,80	18,51	18,75	19,01	19,30
Resultat	0	0	0	0	0
Kommunersättning/inv, kr	88	93	92	92	92

Övriga intäkter och kostnader kan komma att justeras i verksamhetsplanen

Kommunersättningen avser Upplands Väsby's del. Ersättning från övriga kommuner redovisas under övriga intäkter. Kommunersättningen ökar 2020 med drygt 0,1 mkr. Ökningen avser priskompensation 2,5 % med avdrag för 1,5 % effektiviseringskrav.

Räddningstjänst

Räddningstjänsten bedrivs i kommunalförbundet Attunda. Medlemskommuner är Sollentuna, Järfälla, Upplands-Bro, Sigtuna, Knivsta samt Upplands Väsby.

Budget

Driftbudget, mkr	Bokslut 2018	Budget 2019	Budget 2020	Budget 2021	Budget 2022
<i>Förändring pris och lön</i>		0,8	0,8	0,8	0,8
<i>Övriga förändringar</i>		-0,3	-0,5	-0,3	-0,2
<i>Summa förändring</i>		0,5	0,3	0,4	0,6
Kommunersättning	30,5	31,0	31,3	31,7	32,4
Övriga intäkter					
<i>Summa Intäkter</i>	<i>30,5</i>	<i>31,0</i>	<i>31,3</i>	<i>31,7</i>	<i>32,4</i>
Kostnader	30,5	31,0	31,3	31,7	32,4
Resultat	0	0	0	0	0
Kommunersättning/inv, kr	670	667	662	661	663

Kommunersättningen ökar 2020 med 0,3 mkr. Ökningen avser priskompensation 2,5 % motsvarande 0,8 mkr med avdrag för 1,5 % effektiviseringskrav motsvarande 0,5 mkr.

Revision

Revisorerna prövar om verksamheten sköts på ett ändamålsenligt och från ekonomisk synpunkt tillfredsställande sätt, räkenskaperna är rättvisande samt om nämndernas interna kontroll är tillräcklig

Budget

Driftbudget, mkr	Bokslut 2018	Budget 2019	Budget 2020	Budget 2021	Budget 2022
<i>Förändring pris och lön</i>		0,04	0,04	0,04	0,04
<i>Övriga förändringar</i>		0,01	-0,01	-0,01	-0,01
<i>Summa förändring</i>		0,05	0,03	0,03	0,03
Kommunersättning	1,62	1,66	1,70	1,73	1,76
Övriga intäkter	0,00	0,00	0,00	0,00	0,00
<i>Summa Intäkter</i>	<i>1,62</i>	<i>1,66</i>	<i>1,70</i>	<i>1,73</i>	<i>1,76</i>
Kostnader	1,62	1,66	1,70	1,73	1,76
Resultat	0	0	0	0	0
Kommunersättning/inv, kr	36	36	36	36	36

Kommunersättningen ökar med 2 % årligen vilket motsvarar 32 tkr för 2020.

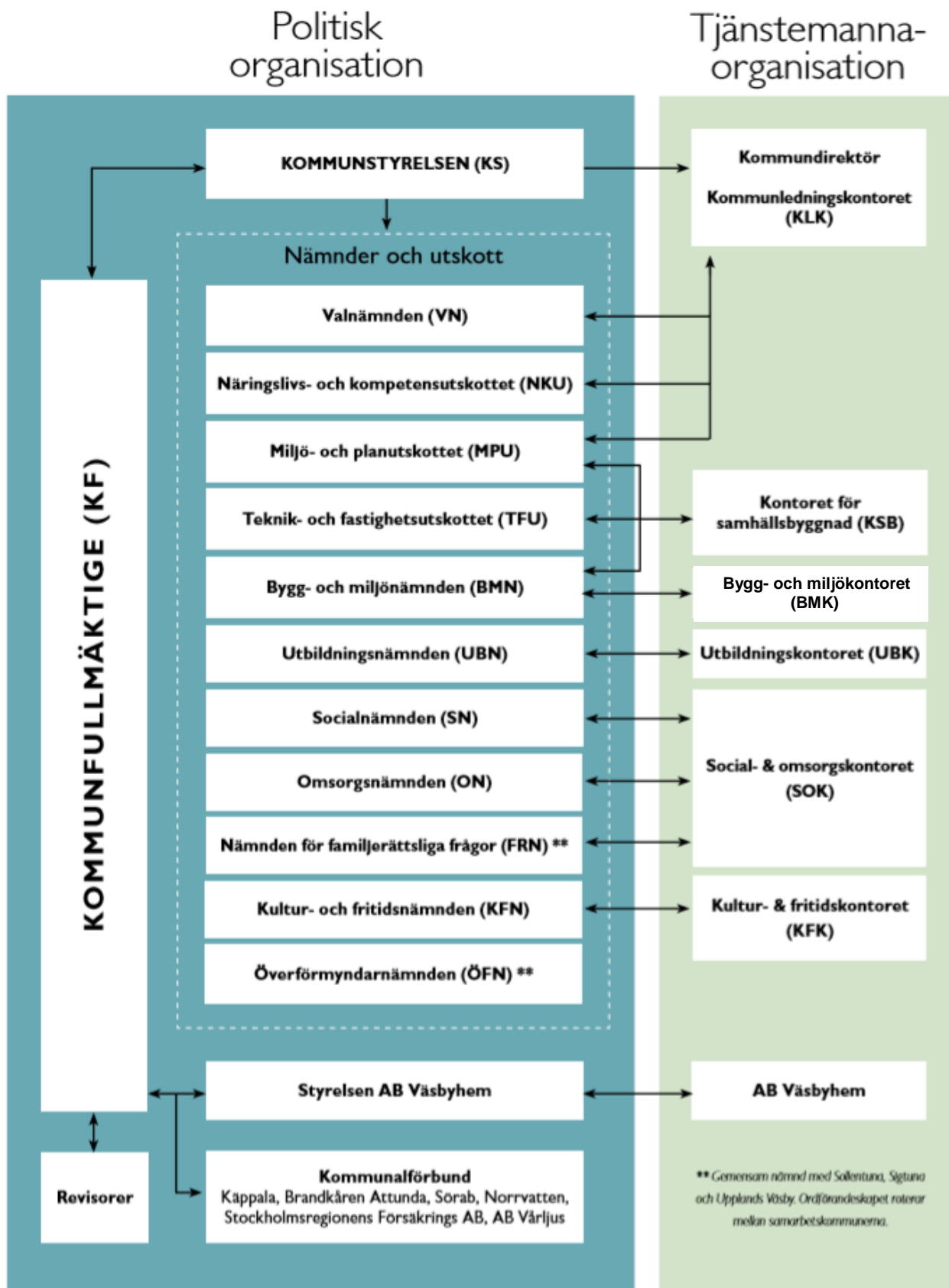
AB Väsbyhem

AB Väsbyhem är ett av kommunen helägt allmännyttigt kommunalt bostadsaktiebolag som verkar på marknaden i konkurrens med övriga bostadsföretag.

Att verkställa inom ramen för grunduppdraget:

- Ökad digitalisering
- Utmana byggbranschen att komplettera bostadsmarknaden med prisvärda hyresrätter.
- Att ha en utökad kontakt och samverkan med universitet och högskolor.

Uppdrag:	Beskrivning	Ansvarig nämnd	Slutdatum Period
Nybyggnation med arkitektoniska stilförlagor i klassisk stil	Utvalda projekt eller delar av kommunen. Marktävlingar eller poängsystem som metod att skapa intresse från byggaktörer	KS, Väsbyhem	2022-12-31
Trygghetsatsning i Väsbyhems bostadsområden	Extra resurser satsas på att tillsammans med de boende inventera och åtgärda med mål om belysta, välsköta och hemtrevliga områden. Ökad gemenskap och sammanhållning som bonus.	Väsbyhem	2020-12-31



7. Investeringar för tillväxt och kvalitet

För att kommunen ska fortsätta att vara en tillväxtkommun och ett attraktivt val krävs fokus på investeringar som befrämjar samhällsutveckling i form av nya bostäder och infrastruktursatsningar. Investeringarna sker i kombination med strategisk markexploatering och fastighetsutveckling vilket bidrar till maximalt resursutnyttjande som reducerar externt finansieringsbehov.

De senaste åren har kommunen successivt ökat investeringsvolymen för såväl tillväxtinvesteringar som kvalitetshöjande investeringar. Båda formerna är centrala i kommunens utveckling och det krävs en balanserad nivå för att fortsättningsvis uppnå målet om god ekonomisk hushållning. Tillväxtinvesteringar är en nödvändighet för att fortsätta ge kommunen möjligheter att växa och nå visionen om 63 000 invånare år 2040. Finansiering sker till stor del via framtida exploateringsintäkter och på sikt med ökade skatteintäkter genom fler kommuninvånare. Kvalitetshöjande investeringar är åtgärder som antingen förlänger livslängden på en tillgång eller bidrar till ökad upplevd kvalitet för Väsbybor. Dessa investeringar finansieras av skattemedel och föranleder även ökad driftskostnad för den verksamhet som får nytta av investeringen vilket i sin tur finansieras av skattemedel.

Det finns en hög planberedskap för kommande år som medger fortsatt nybyggnation och flera stora bostadsutvecklingsprojekt befinner sig i olika skeden i samhällsbyggnadsprocessen, till exempel Fyrklövern och Väsby Entré. Investeringsbudgeten 2020-2022 har anpassats att generera tillväxt och skapa förutsättningar för bostadsbyggande i enlighet med de planer som ligger samt det aktuella läget på bostadsmarknaden, i vissa fall innebär det tidsförskjutningar. I flera av de aktuella planerna är kommunens kommunala bostadsbolag en viktig part, vid sidan av privata intressenter. I och med att det för kommande år planeras ett antal större projekt är det av stor vikt att få fler aktörer delaktiga både för genomförande och finansiering.

Behovet av bostäder och fortsatt samhällstillväxt på lite längre sikt än kommande treårsperiod kräver redan nu att nya samhällsutvecklingsprojekt initieras. Med anledning av det är inriktningen att under kommande treårsperiod inleda och i vissa fall fortsätta utredningar för potentiella områden. En avgörande faktor när dessa utredningar kan inledas och fullföljas är utrymme i budget för samhällsutveckling samt prioriteringsordning. Prioriterade kommunala projekt som behöver fortsatta utvecklingsmedel är:

- Väsby Entré
- Fyrklövern
- Vilundaparkens utveckling med bl a fotbollshall
- Kairo/Sättra

Utredningsmedel för ovanstående anslås i budget för samhällsutveckling inom kommunstyrelsen som är 20 mkr årligen.

Investeringsutgifter 2019

Prognosen för investeringsutgifterna för 2019 beräknas till cirka 571 mkr och är lägre än budget om 670 mkr (inklusive ombudgeteringar) vilket motsvarar en genomförandegrad om cirka 85 %. Väsby Entré och Fyrklövern svarar för en betydande del och borgar för fortsatt hög byggtakt i kommunen under kommande år.

Budget 2020-2022

För budgetperioden 2020-2022 beräknas utgifterna till cirka 1 926 mkr och de fördelas enligt följande; 588 mkr (år 2020), 638 mkr (år 2021) och 701 mkr (år 2022). Investeringarna beräknas under perioden generera inkomster om ca 400 mkr från exploateringar, gatukostnadsersättningar samt anslutningsavgifter gällande VA.

Investeringar per nämnd och utskott

Nämnd, mkr	2020	2021	2022	Summa 2020-2022
Teknik- och fastighetsutskottet	570,0	619,4	683,1	1 872,5
Bygg- och miljönämnden	1,8	1,7	1,7	5,2
Kommunstyrelsen	3,5	3,5	3,5	10,5
Utbildningsnämnden	2,8	4,0	2,8	9,6
Omsorgsnämnden	2,9	2,9	2,9	8,7
Kultur- och fritidsnämnden	6,5	6,5	6,5	19,5
Summa	587,5	638,0	700,5	1926,0

Investeringar utgifterna delas upp i olika investeringsområden: fastigheter där energiåtgärder inkluderas, IT, inventarier och övrigt, gator med vägar och parker inom och utanför exploateringsområden samt VA inom och utanför exploateringsområden.

Den allra största delen av investeringarna sker inom ramen för teknik- och fastighetsutskottet där investeringar såväl i fastigheter, gator, vägar och parker som VA ligger. Investeringar i IT, inventarier och övrigt fördelar sig på andra nämnder samt en liten del också på teknik- och fastighetsutskottet.

Fastigheter 761 mkr

Fastighetsinvesteringar är uppdelade i sex områden med tydlig prioritet på skol- och förskolelokaler, omsorgslokaler, kultur- och fritidslokaler, övriga lokaler, energiåtgärder samt planerat underhåll. Kommunens strategiska lokalförsörjningsplan har under 2019 uppdaterats i och med kommunens nya befolkningsprognos och välfärdsnämndernas kapacitetsbedömningar och behov av lokaler och anläggningar har justerats utifrån detta.

Inom skol- och förskolelokaler finns totalt investeringsmedel om 567 mkr. På Smedsgärdet planeras för en ny grundskola. Arbetet med att ersätta Vikskolan med tillhörande sporthall påbörjas under perioden. När det gäller förskolor så planerar kommunen att bygga nya enheter i Eds Allé och Väsby Entré. Även externa aktörer kommer att bygga förskolor i Fyrklövern och Eds Allé.

Totalt 41 mkr i investeringsmedel finns under perioden för att färdigställa tillagningskök inom förskola, grundskola och äldreboenden som en följd av de tidigare utredningar som har sett över alla kök i kommunägda verksamhetslokaler. Utredningen visade att det fanns ett antal kök som behövde underhåll och medel för det ändamålet finns avsatta. I vilken takt och i vilken ordning investeringar för underhåll och skapande av tillagningskök genomförs är i nuläget inte beslutat. I övrigt finns investeringsmedel för hyresgästpassningar för att tillmötesgå hyresgästernas önskemål av åtgärder samt förbättring av utemiljön för skolor och förskolor.

Inom omsorgslokaler uppgår investeringarna till totalt 5 mkr och de omfattar slutförande av pågående projekt för gruppboheter.

Investeringar i kultur- och fritidsanläggningar beräknas till totalt 113 mkr. Merparten av dessa medel är avsatta för uppförandet av en fotbollshall med möjligt uppförande under 2020.

Investeringar sker även i spontanidrottsanläggningar. En större investering i sporthall i Vik planeras att påbörjas under perioden. Det planeras även för underhållsinvesteringar.

Investeringar i övriga lokaler avser standardförbättringar initierade av hyresgäst och investeringar i olika energiåtgärder fortsätter för att spara energi i kommunens lokaler. Införandet av komponentavskrivning har lett till att en större del av planerat underhåll har flyttats från driftbudget till investeringsbudget och finns därmed med som en årlig post i investeringsbudgeten.

Gator, vägar och parker 855 mkr

Investeringar inom gator, vägar och parker delas upp i exploateringsområden med 744 mkr och investeringar som inte hör till exploateringsområden med 112 mkr.

För investeringar inom exploateringsområdet centrala Väsby ligger tyngdpunkten på Fyrklövern, Optimus, Messingen och Väsby Entré. Inom exploateringsområdet västra Väsby slutförs investeringarna i Eds Allé och där är nu Prästgårdsmarken det största investeringsprojektet. I östra Väsby pågår Wijk Oppgård och investeringar i Bredden startas under 2020.

En trafikplats i norra Väsby skulle bidra till effektivare trafiklösningar och kollektivtrafik i kommunen och i förlängningen skapa framtida möjligheter för exploatering av närliggande områden. En ny sträckning av väg 268 (Vallentunavägen) har utretts av Trafikverket och under 2017 fattades beslut om att befintlig vägsträckning och ny trafikplats vid Hammarby ska utredas vidare. Kommunens starka uppfattning är att dessa infrastrukturinvesteringar är nödvändiga och kommer att utöva påtryckning att planläggningsarbetet drivs vidare. Kommunal medfinansiering har diskuterats men bedömningen är att det inte behövs några investeringsmedel under planperioden.

Inom miljöinvesteringar och naturskydd i kommunens skogsmark genomförs åtgärder så att vattenkvaliteten i sjöar, vattendrag och andra vattenförekomster förbättras. För att uppnå detta krävs en god vattenförvaltning och en mängd åtgärder för bland annat Väsbyån/Edssjön. I park utanför exploatering föreslås fortsatta investeringar i utveckling av rekreations- och upplevelsestråk, fornparksprojektet samt restaurering av Brunnby Mosse.

Vatten och Avlopp 253 mkr

Investeringar inom området vatten och avlopp som ingår i exploateringsområden uppgår till 211 mkr och investeringar utanför exploateringsområden till 42 mkr.

Investeringar i nya VA-ledningar inom exploateringsområden avser de exploateringsområden som har berörts ovan; Vatthagen, Optimus, Bredden, med flera samt spillvattenanslutning till Käppalatunneln. VA investeringar utanför exploateringsområden avser reinvesteringar för behållande av nätstandard, av dagvattenanläggningar och pumphstationer samt nya servisledningar som är en direkt följd av bostadsbyggande. Inom flerårsperioden föreslås även ett nytt projekt som avser byggnation av vattenkiosker i syfte att skapa hämtställen för vatten för företag. Det ska byggas fem vattenkiosker, en i varje kommundel, för att underlätta hämtning. Projektet beräknas starta under 2019 och pågå till och med 2021.

IT, inventarier och övrigt 56 mkr

Investeringarna omfattar för kommunstyrelsen IT-investeringar, infrastruktur och övriga inventarier. Inventarier inkluderar behov utifrån beställningar av förskole- och skollokaler och övriga kontor i kommunen. Ett nytt verksamhetssystem ska köpas in och införas på bygglövsverksamheten under 2020-2023.

I och med införandet av komponentavskrivning har en del av inre underhåll för verksamheter inom respektive kontor övergått till investeringar.

Investeringar i Koncernen

Kommunens bostadsbolag AB Väsbyhem fortsätter att bidra till tillväxt genom att i första hand erbjuda nyproducerade hyreslägenheter. Målet är att framställa 100 inflyttningsklara lägenheter i snitt per år vilket ser ut att uppfyllas under kommande år. I Eds Allé pågår byggnation av cirka 380 lägenheter där första inflytt skedde under 2018. Produktion beräknas pågå fram till 2022. I projektet Åhusen inom Väsby Entré påbörjas nyproduktion av 195 lägenheter under 2020 för slutförande 2021. Under perioden 2020-2022 beräknas även projekten Soltäppan i Fyrklövern (85 lägenheter) respektive Hasselnöten (215 lägenheter) att påbörjas. I Hasselnöten ingår också en förskola som beräknas stå färdig 2023. I Järnvägsparken renoveras de gamla kulturfastigheterna vilket ska vara slutfört under 2020.

På något längre sikt tillkommer projekt i Optimus, på Hasselgatan, samt senare etapper inom Fyrklövern och Väsby Entré. Under planperioden sker i huvudsak planering och projektering.

INVESTERINGSBUDGET 2020-2022

Investeringar, mkr	2020	2021	2022	Summa 2020-2022
Fastigheter				
Skol- och förskolelokaler	113,8	253,0	200,5	567,3
Omsorgslokaler	3,2	0,0	2,0	5,2
Kultur och fritidslokaler	85,6	7,0	20,0	112,6
Övriga lokaler	2,0	2,0	2,0	6,0
Energiåtgärder	3,0	3,0	3,0	9,0
Planerat underhåll lokaler	20,0	21,0	20,0	61,0
Summa fastigheter	227,6	286,0	247,5	761,1
Gator, vägar, gc-vägar och park Ej exploateringsområden				
Gator, vägar och gc-vägar	31,6	36,5	28,0	96,1
Miljöinvesteringar och naturskydd i skogsmark	5,1	2,6	2,9	10,6
Park	3,5	1,5	0,0	5,0
Delsumma ej exploateringsområden	40,2	40,6	30,9	111,7
Exploateringsområden				
Centrala Väsby	180,5	212,3	263,8	656,6
<i>varav Fyrklövern</i>	<i>124,0</i>	<i>103,8</i>	<i>70,3</i>	<i>298,1</i>
<i>varav Väsby Entre</i>	<i>50,0</i>	<i>100,0</i>	<i>170,0</i>	<i>320,0</i>
<i>varav Messingen</i>	<i>3,0</i>	<i>3,5</i>	<i>3,5</i>	<i>10,0</i>
<i>varav övrigt Centrala Väsby</i>	<i>3,5</i>	<i>5,0</i>	<i>20,0</i>	<i>28,5</i>
Västra Väsby	11,5	2,0	0,0	13,5
Östra Väsby	17,0	11,5	45,0	73,5
Övriga Väsby	0,0	0,0	0,0	0,0
Delsumma exploateringsområden	209,0	225,8	308,8	743,6
Summa gator, vägar, gc-vägar och park	249,2	266,4	339,7	855,3
IT, inventarier och övrigt	18,5	19,8	18,2	75,0
Summa investeringar exkl. VA	495,3	572,2	605,4	1 672,9
VA				
Ej exploateringsområden	14,0	14,0	14,0	42,0
Exploateringsområden	78,2	51,8	81,1	211,1
Summa VA	92,2	65,8	95,1	253,1
Totalsumma investeringar inkl. VA	587,5	638,0	700,5	1 926,0

8. Uppdrag till styrelser, nämnder och utskott

Generella uppdrag

Kommunfullmäktige beslutar om följande uppdrag till styrelser, inkluderande styrelsen för AB Väsbyhem, samt nämnder och utskott:

1. Styrelser, nämnder och utskott ska genomföra verksamheten utifrån uppsatta mål i ledningssystemet och gällande reglemente samt övriga av kommunfullmäktige/kommunstyrelsen beslutade styrdokument/ägardirektiv.
2. Styrelser, nämnder och utskott ska genomföra verksamheten inom den av kommunfullmäktige beslutade ekonomiska ramen. Den ekonomiska ramen budgeteras och redovisas såväl brutto som netto.
3. Verksamheten genomförs med fokus på prioriterade mål och uppdrag utifrån perspektiven ekonomi, medborgare, samhälle och miljö samt medarbetare. God intern styrning och kontroll ska genomsyra all verksamhet.
4. Styrelser, nämnder och utskott ska för 2020 besluta om sina verksamhetsplaner med budget senast i december 2019.

Styrelser, nämnder och utskott ska rapportera måluppfyllelse och ekonomi till kommunstyrelsen och kommunfullmäktige i enlighet med fastställd rutin för uppföljning och rapportering. Rapportering ska ske utifrån perspektiven ekonomi, medborgare, samhälle och miljö samt medarbetare

9. Kommunfullmäktiges beslut

Kommunfullmäktige beslutar

1. fastställa nämnders/styrelser/utskotts kommunersättningar 2020 i enlighet med kommunstyrelsens förslag,
2. anta kommunstyrelsens förslag till investeringar,
3. att utdebiteringen för år 2020 lämnas oförändrad, dvs 19,42 kronor per skattekrona,
4. anta kommunstyrelsens förslag till resultatbudget,
5. fastställa kommunstyrelsens lånetak till 700 000 000 kronor år 2020,
6. att kommunstyrelsen under år 2020 har rätt att omsätta lån, dvs. låna upp belopp motsvarande belopp på de lån som förfaller till betalning under år 2020,
7. fastställa kommunkoncernens låneram 2020 till 3 700 000 000 kronor. Låne- och borgensram för AB Väsbyhem är 3 000 000 000 kronor,
8. att såsom för egen skuld ingå borgen för AB Väsbyhem låneförpliktelser upp till ett totalt högsta lånebelopp om 3 000 000 000 kronor, jämte därpå löpande ränta och kostnader,
9. fastställa att borgensavgiften 2020 för kommunens helägda bostadsföretag skall vara 0,45 procent av utnyttjad borgenssumma,
10. fastställa kommunfullmäktiges mål i enlighet med kommunstyrelsens förslag,
11. i övrigt anta det av kommunstyrelsen upprättade förslaget till flerårsplan med budget för år 2020-2022,
12. ge nämnder, styrelser och utskott, inklusive AB Väsbyhem, uppdrag enligt kommunstyrelsens förslag,
13. bemyndiga ekonomidirektören att göra de tekniska justeringar som kan behöva vidtas inom flerårsbudgetens ram.