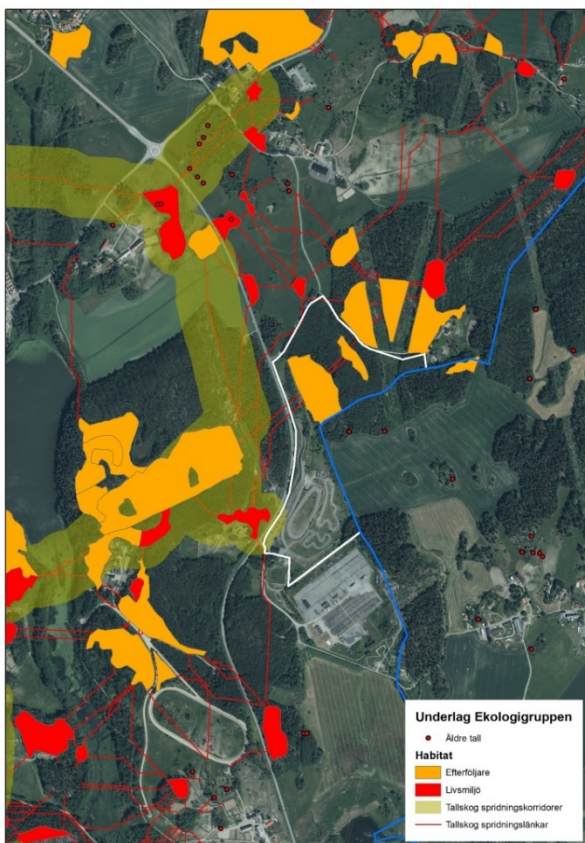


Naturvärden och säkerställande av livsmiljöer för fjärilar och bin – att ta med i dp arbetet för Borgby 1:2

Upplands Väsby kommun, 2020-03-23

Tallnätverket (och de arter som är beroende av tall)

- Några utpekade livsmiljöer (patcher) för äldre tall finns inte inom detaljplane-området enligt de ekologiska spridningssambandsanalyser som kommunen låtit genomföra. (*Ekologiska spridningssamband mellan Rösjökilen och Järvakilen, Ekologigruppen och Ekologiska landskapssamband i Rösjökilen, Calluna*).
- Det är viktigt att spara delar av skogen i den norra delen för att säkerställa spridningssambandet för tallnätverket på sikt.
- Det är viktigt att spara områden med "efterföljare" dvs träd som inte är men kan bli gamla och hysa hotade arter såsom reliktböck, se infälld bild nedan.



- Spara även gammal tall. Gamla tallar har lång leveranstid och det är därför väldigt svårt att kompensera för de värden som är knutna till gammal tall, i den händelse att träden skulle behöva tas ner.
- Viktigt att spara en bredare skogridå mot åkern i Täby för att få en kontinuitet och ett fungerande tallnätverk österut.

- Viktigt för friluftsvärdet att en skogsridå sparas mot norra angöringsvägen, Birgittaleden går där.
- Hela området ingår i Rösjökilen. Det är därför viktigt att spara delar av skogen i den norra delen av området för att säkerställa allmänhetens möjligheter till friluftsliv och rekreation, med kopplingar till andra skogsområden i anslutning till området.

Bin och andra insekter

- Öppen sand är viktigt som bomiljö för bland annat bin men även andra insekter, spara därför miljöer med öppna sandytor. Med hänsyn till var rödlistade och hotade insekter återfunnits, bör område 1, 3 och 4 sparas d.v.s. inte bebyggas eller hårdgöras. (*Sid 8, Inventering av insekter Borgby 1:2, Upplands Väsby, Ekologigruppen*). De hotade och rödlistade insekter som återfunnits inom området är framför allt mindre och sexfläckig bastardsvärmare, mindre blåvinge och svartpälsbi.
- Spara blommande träd och buskar eftersom de är en viktig födoresurs för bin samt spara värdväxter för de i området återfunna och hotade fjärilarna mindre och sexfläckig bastardsvärmare samt mindre blåvinge (getväppling, kärringtand, vicker och gökärt).
- Kompensationsåtgärder för att gynna pollinering går att göra. T.ex. anlägga nya sandytor, plantera nektarrika och pollenrika växter, flytta befintliga boplatser till plats där de kan bestå, plantera bra värdväxter (med särskild hänsyn tagen till vilka värdväxter som de fyra återfunna, rödlistade arterna behöver).
- Mycket plats för nya sandytor kan åstadkommas under den stora kraftledningen på södra delen.
- Kraftledningen i den norra delen genom skogen är ett viktigt spridningssamband för pollinatörer. I denna del är det viktigt att de delar av kraftledningsgatan som har blommande kärlväxter får fortsätta ha det.
- Det är viktigt när på året man tar marken i anspråk, dvs stökar till den. Även viktigt när på året man gör kompensationsåtgärderna för att de ska bli lyckade. Tidpunkt för ianspråktagande och genomförande av kompensationsåtgärder är viktigt för att inte riskera negativ påverkan på fjärilar och bin. Negativ påverkan kan uppstå genom att värdväxter och nektarrika växter och därmed föda tas bort. Eller genom att boplatser i sand eller träd tas bort.
- För att de ekologiska kvaliteterna och kompensationsåtgärderna ska vara bestående är det viktigt hur den framtida skötseln görs. Kunskap behövs! Se förslag på skötselåtgärder på sidan 20 i Ekologigruppens rapport "*Inventering av insekter Borgby 1:2, Upplands Väsby*".

Generellt

- Följ förslagen till åtgärder vid exploateringen på sidan 19 i Ekologigruppens rapport "*Inventering av insekter Borgby 1:2, Upplands Väsby*".