

Barnkonsekvensanalys

Detaljplan Eds Allé, Upplands Väsby

2025-01-02



Barnkonsekvensanalys

Samrådsunderlag för detaljplan för Västra Eds Allé

Beställare:

Upplands Väsby kommun

Konsult AFRY:

Maria Aspelin, Uppdragsledare
Jonna Malmbäck, Handläggare

Framsida: AFRY

Datum:

2025-01-02

Projekt nr:

0136802

Version:

2

Sammanfattning

Planförslaget för Västra Eds Allé i Upplands Väsby inkluderar byggandet av en grundskola för årskurs F-9, en förskola, en idrottshall och en 11-manna fotbollsplan. Grundskolan är planerad för cirka 600 elever och förskolan för cirka 200 barn. Grundskolans gård är 9500 kvm, medan förskolans är 6000 kvm. Trafiklösningar inkluderar trafikseparerade gång- och parkeringsplatser och lastplatser.

Planförslaget bedöms i stort vara positivt ur ett barnperspektiv, med skolgårdsstorlekar som uppfyller Upplands Väsby's riktlinjer för friyta per elev, samt med naturnära placeringen som möjliggör för att nyttja natur och rekreationsområdet intill. Skolgårdarnas form möjliggör skapandet av mindre rum för olika åldersgrupper, vilket är positivt. Trafikmiljön runt skolorna bedöms vara god genom trafiklösningar med vändringor för leveranser och trafikseparerade gång- och cykelbanor som skapar en trafiksäker miljö.

Parkeringsplatserna är placerade avskilt från skolområdet, vilket minskar trafik nära skolgården,

Konsekvensbedömningen identifierar däremot viss risk för ökad trafik vid hämtning och lämning, samt till och från fotbollsplanen. Därtill innebär förskolegårdens närhet till Mälärvägen att det finns risk för bullrig miljö och förhöjda nivåer av luftföroreningar.

Åtgärdsförslagen inkluderar att säkerställa växtligheten vid förskolans södra gräns för att minska buller och skapa en trevlig miljö samt att säkerställa indelning av grundskolans skolgård för att möta olika åldersgruppers behov. För att ytterligare säkerställa hög trafiksäkerhet kring skolorna föreslås upphöjda övergångsställen och hastighetsbegränsande åtgärder.

Slutligen är det viktigt att arbeta med beteendeförändrande insatser för att minska bilskjutsande till skolan. För att främja spontanidrott bör fotbollsplanen vara tillgänglig för barn och unga att nyttja under skoltid och utanför träningstider.

Innehållsförteckning

Sammanfattning 3

Inledning..... 1

Barnkonsekvensanalys	1
Barnkonventionen	1
Barnperspektiv, Barns perspektiv och Barnrättsperspektiv	3
Syfte	4
Avgränsning	4
Metod	5

Nuläge 7

Planområdet och dess närområde.....	8
Målpunkter i närområde	8
Mobilitet och kopplingar.....	11
Buller	11

Barn- och ungdomsdialoger 13

Skolgård	13
Mobilitet och trafikmiljö.....	14
Närområdet	14

Beskrivning av förslag 16

Bebyggelse.....	17
Skolgård	17
Trafikmiljö och mobilitet.....	17

Konsekvensanalys av planförslaget 19

Skolgård och skolbyggnad	21
Trafik och mobilitet.....	22
Buller och ljudmiljö	23
Fotbollsplan	23
Förskola eller förskoleklass – årkurs 3.	24

Förslag på åtgärder 26

Skolgård	26
Mobilitet och trafik.....	26
Rörelse och fritid.....	27

Förslag på fortsatt arbete 28

Referenser 29

Muntliga	29
Skriftliga	29

Bilagor 30

Bilaga 1 Diskussionsunderlag, Runbyskolan	30
Bilaga 2 Sammanställning dialoger.....	31

Inledning

Barnkonsekvensanalys

En barnkonsekvensanalys (BKA) är en metod som på ett systematiskt vis belyser hur barn och ungdomar påverkas av ett beslut. BKA prövar och beskriver vilka åtgärder och utformningar som är de bästa för berörda barn och ungdomar.

Barnkonventionen

Sveriges riksdag har beslutat att Förenta nationernas (FN:s) konvention om barnets rättigheter ska genomsyra samhällets alla verksamheter och den 1 januari 2020 blev FN:s barnkonvention svensk lag. Samarbete mellan olika aktörer behövs för att kunna skapa en miljö som tillhandahåller barn och unga de bästa möjligheterna för överlevnad och utveckling. Statliga myndigheter och kommuner ska ta hänsyn till dessa grundläggande principer. Barn och ungdomars situation ska kartläggas samt de faktorer som påverkar deras livsvillkor. Principen om barnets bästa innebär att

inför planering och beslut som rör barn ska prövningar av barnets bästa göras. Hur barn och unga påverkas måste alltid utredas, redovisas och beaktas. Att utföra en BKA är ett sätt att göra det. BKA grundas i de huvudartiklar som utgör vägledning för hur FN:s barnkonvention ska tolkas. Dessa är:

- **Artikel 2** som handlar om alla barns lika värde och rättigheter. Ingen får diskrimineras.
- **Artikel 3** som anger att det i alla åtgärder som rör barn i första hand ska beaktas vad som bedöms vara för barnets bästa.
- **Artikel 6** som understryker varje barns rätt till liv, överlevnad och utveckling.
- **Artikel 12** som handlar om barns och ungas rätt att fritt uttrycka sina åsikter i alla frågor och beslut som rör dem. Denna artikel efterlevs när barndialoger hålls.

Utöver ovanstående artiklar kommer även andra för projektet viktiga artiklar beaktas. Dessa är:

- **Artikel 19** som påtalar att barn ska skyddas mot psykiskt och fysiskt våld och kunna känna sig trygga.
- **Artikel 23** som tar upp att barn med fysisk eller psykisk funktionsvariation har samma rätt till ett fullvärdigt liv där de deltar aktivt i samhället. Denna artikel hänger tätt samman med artikel 2 men understryker aspekten tillgänglighet.
- **Artikel 28** som tar upp barns rätt till utbildning.
- **Artikel 31** som handlar om barnets rätt till lek, vila, fritid. Denna artikel är särskilt viktig i arbetet med en ny skolgård

Projektet efterlever artikel 12 när dialoger med barn som påverkas av beskrivet förslag ges möjlighet till dialog. I analysen av konsekvenserna hanteras övriga relevanta artiklar.

Barnperspektiv, Barns perspektiv och Barnrättsperspektiv

För att få en BKA som är så heltäckande och användbar som möjligt bör BKA innehålla tre kompletterande men olika perspektiv. Dessa är barnperspektivet, barns egna perspektiv samt barnrättsperspektivet, se Figur 1.

I denna BKA utgörs barns egna perspektiv av referensgrupper bestående av elever från låg, mellan och högstadiet på närliggande grundskola Runbyskolan.



Figur 1. De tre perspektiven som en BKA beaktar.

Syfte

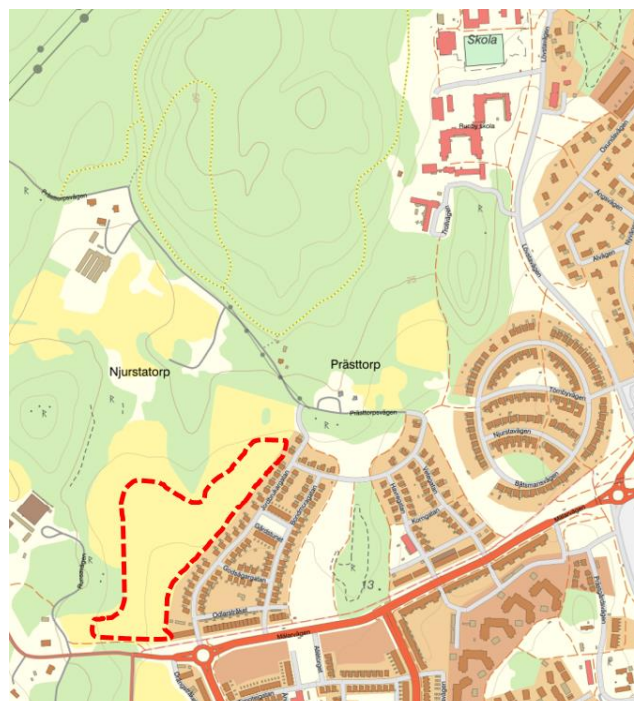
Syftet med denna BKA är att utifrån ett barnperspektiv utreda vilken påverkan den nya skolan får för berörda barn och unga. Förslagets konsekvenser beskrivs och möjliga åtgärder, för att minimera negativa konsekvenser och säkerställa barnens bästa, tas fram.

BKA:n gör att projektet kan omsätta kunskapen i projektarbetet, samtidigt som hänsyn till barnen kan beaktas.

Prövningen innefattar driftskede.

Avgränsning

Denna BKA är geografiskt avgränsad till markanspråk för den nya skolan. De viktiga målpunkter och områden i planområdets närhet som identifierats behandlas också, se Figur 2.



Figur 2. Planområdets ungefärliga placering i relation till sin omgivning

Metod

Arbetsmetoden för denna BKA utgår från Barnombudsmannens etablerade modell för BKA men har anpassats för att fungera för detta projekt. Metoden innefattar momenten: kartläggning, beskrivning av planförslaget, konsekvensanalys, åtgärdsförslag samt förslag för det fortsatta arbetet, se Figur 3 nedan.

Prövningen av förslaget utifrån barns bästa kommer göras med utgångspunkt i bedömningsgrunderna: trivsel, säkerhet och trygghet, tillgänglighet, och hälsa och miljö. Konsekvensanalysens kapitelindelning återspeglar planerade funktioner, planförslaget och aspekter som identifieras som särskilt viktiga under kartläggningen. Bedömningsgrunderna har fungerat som en checklista för kapitlen under analysarbetet.



Figur 3. Metodmoment: kartläggning, beskrivning, analys och åtgärdsförslag.

Nedan beskrivs de aspekter som behandlas under respektive bedömningsgrund och har legat till grund för checklistan:

- **Trivsel:** Identitetsskapande, skolgårdsyta, variation av funktioner, placering av funktion, rekreation och mötesplatser.
- **Säkerhet och Trygghet:** Säkra och trygga skol- och fritidsvägar, tillgänglighet till kommunikationer och främjande av hållbar mobilitet, placering av lokaler och funktioner, överblickbarhet.
- **Tillgänglighet:** Fysisk och psykisk tillgänglighet utomhus, skolgårdsyta, rekreation och mötesplatser, barriärer.
- **Hälsa och Miljö:** Luft, buller och solljus, skolgårdsyta, variation av funktioner, möjligheter för en aktiv fritid och aktiv mobilitet.

A satellite image showing a residential area. On the right side, there is a cluster of houses with dark roofs and a road intersection with a roundabout. To the left of the houses is a large, open green field. The background consists of dense green trees and a road winding through the landscape.

Nuläge

I följande kapitel beskrivs nuläget för planområdet och närområdet. Nulägesbeskrivningen utgår från befintligt underlag, från platsbesöket av planområdet som genomfördes den 22 november 2023, samt dialoger med elever på Runbyskolan som genomfördes 30 april 2024. Platsbesökets huvudsyfte var att kartlägga hur området är utformat och används idag.

Planområdet och dess närområde

Planområdet ligger i västra Upplands Väsby tätort, ca 1,5 km väster om Upplands Väsby station samt drygt 2 km väster om Väsby centrum.

Planområdet består idag av odlingsmark, och inom området finns ingen befintlig bebyggelse. I öster angränsar planområdet till det nybyggda området Eds Allé, som till stor del består av småhus uppförda under 2010-talets mitt. Närmast planområdet ligger fristående småhus i två plan. Grönska är välintegrerat i området Eds Allé med såväl gräsplaner, lekplatser och med vildvuxna skogsytor. I området har även vatten inkluderats i form av en å som slingrar sig genom området och fortsätter söder till Eds Ängar.

Eds Ängar ligger sydöst om planområdet. Mellan Eds Ängar och planområdet löper Mälärvägen, en större trafikled. Bebyggelsen i Eds Ängar är blandad med nybyggda och äldre flerfamiljshus och radhus.

Norr och väster om planområdet finns ett större skogsområde, Runbyskogen. Elever på Runbyskolan berättar att det har varit en incident med en

obehaglig och läskig person i Runbyskogen, vilket gör att vissa besöker skogen mindre och att den upplevs mer otrygg och läskig. Nyttjandet av skogen har inte fullt ut återhämtat sig till nivåer innan incidenten.

Målpunkter i närområde

I följande avsnitt beskrivs målpunkter i närhet av planområdet som barn och unga pekat ut som betydelsefulla både under skoltid och på fritid för eleverna på den nya skolan. Se figur Figur 4. Barn på Runbyskolan berättar om följande målpunkter i närområdet:

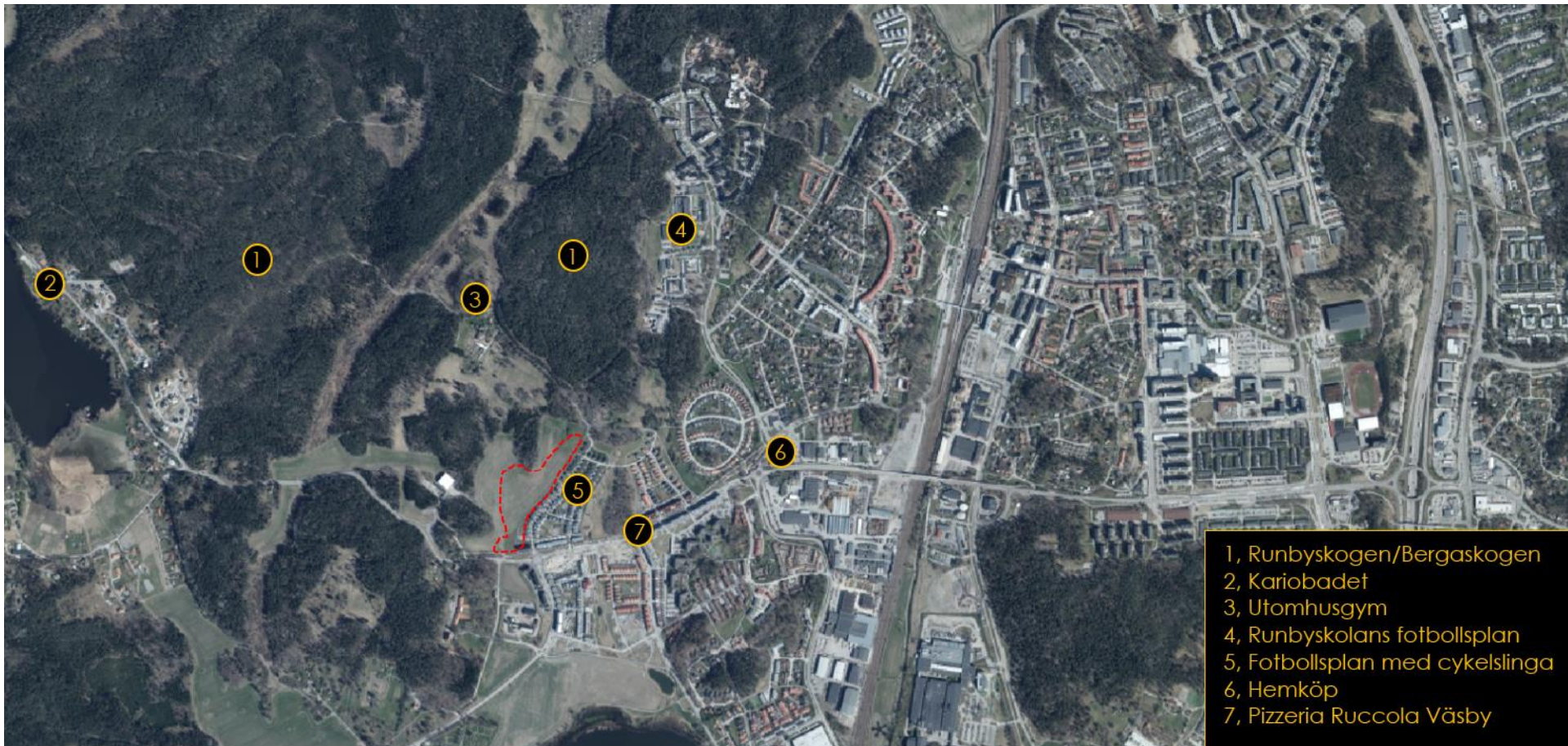
- Kairobadet, nummer 2 på målpunktskartan, är en badplats som äldre barn brukar åka till på både fritiden och även under håltimmar i skolan. Även utanför badsäsong utgör detta en målpunkt.
- Fotbollsplan på Runbyskolan, nummer 4 på målpunktskartan.
- Fotbollsplan med cykelslinga i asfalt. Denna besöks på fritiden. Nummer 5 på målpunktskartan.

- Hemköp. Äldre elever åker hit under skoltid för att handla. Nummer 6 på målpunktskartan.
- Pizzeria Ruccola, som äldre elever besöker och träffas vid. Nummer 7 på målpunktskartan.

Rekreation och grönområden

Planområdet gränsar i såväl väst som norr till ett större skogsområde, Runbyskogen samt delområdet Bergaskogen (nummer 1 på målpunktskartan). Skogsområdet är en viktig plats med många naturvärden, och nyttjas även som en del av undervisningen av Runbyskolan, som ligger i anslutning till skogsområdet.

Äldre barn använder skogens stigar för att ta sig till målpunkter på andra sidan, och upplever skogsvägarna som mer trivsamma än andra vägval. Även yngre barn uppskattar att vara i skogen, då de leker och bygger kojor. I skogen finns ett utegym, ca 500 meter från planområdets norra gräns (nummer 3 på målpunktskartan).



Figur 4. Målpunktskarta som visar barn och ungas målpunkter i närområdet av planförslaget. Ungefärligt detaljplaneområde är markerat i rött.

Mobilitet och kopplingar

Gång-, cykel och bilvägar

Planområdet angränsar till Mälarvägen som trafikeras av såväl linjetrafik som av tung trafik och privatbilism.

Utmed Mälarvägen löper en gång- och cykelbana som utmed hela sträckan avgränsas med vegetation från vägen. Cykelstråket knyter an till tätortens cykelnätverk, med separerade cykelvägar som bland annat går till Upplands Väsby station. Elever från Runbyskolan, som i stor utsträckning bor i områden i närheten av Eds Allé, tar sig ofta runt med cykel eller till fots, framför allt under vår och sommar. Även under vinter och höst berättar ungdomar att de cyklar eller går, men blir i större utsträckning skjutsade under vinterhalvåret.

Kollektivtrafik

Kollektivtrafiken i planområdets närområde utgörs av bussförbindelser. Närmste hållplatsen, Edsparken, ligger ca. 250m från planområdets södra gräns. Hållplatsen trafikeras av:

- Buss 532, mellan Upplands Väsby station – Runsa. Trafikeras under rusningstider.
- Buss 535, mellan Upplands Väsby station – Njursta. Trafikeras under rusningstider, enbart under vardagar
- Buss 536, mellan Edsparken – Bollstanäs skola, via Upplands Väsby station. Turtäthet var 20:e minut.
- Buss 560X, mellan Upplands Väsby station – Kallhälls station, trafikeras under rusningstider, enbart vardagar.

Turtätheten är låg, och många elever på Runbyskolan upplever att bussar ofta är sena och opålitliga på grund av att de fastnar i bilköer. Många elever berättar att de till viss del undviker att åka buss på grund av detta.

Buller

Enligt riktlinjer ska ljudnivån på så stor del av skolgården som möjligt inte överskrida 50 dBa ekvivalenta ljudnivåer per dygn. Detta gäller även vid skolbyggnadens fasad. Vid övriga ytor utomhus är målsättningen 55 dBa ekvivalent ljudnivå per dygn (Naturvårdsverket, 2023).

Planområdet ligger under inflygningen till bana 01L på Stockholm Arlanda flygplats. Detta innebär att en del av planområdet ligger inom riksintresset för Arlanda flygplats, och som därmed sätter vissa begränsningar för hur det är möjligt att bygga inom området. Det innebär även att området är särskilt utsatt för buller, för vilket en bullerutredning har genomförts på uppdrag av Upplands Väsby.

Bullerutredningen visar på att Västra Eds Allé fram till och med år 2070 inte kommer vara utsatt för vare sig FBN-nivåer (flygbullernivåer) eller maxbullernivåer som överstiger angivna riktvärden. Efter år 2070 kommer Västra Eds Allé delvis ligga inom det område som riksintressepreciseringen för Stockholm Arlanda Airport har FBN-nivåer över 55dB. Vad gäller maxbullernivåer i Västra Ed efter år 2070 kommer dessa inte överskrida angivna värden. Det finns flera faktorer som påverkar bedömningar för år 2070, men genomförd bullerutredning konstaterar att det förväntade bullret kan antas bli lägre än beräknat (Vernamack AB, 2023).

Bullerutredningen konstaterar att hela planområdet har förutsättningar att användas för planläggning av skola.

Barn- och ungdomsdialoger

Dialoger genomfördes den 30 april 2024 på Runbyskolan, som ligger knappt en km från planområdet. Totalt deltog 21 elever, 9 i årskurs 2 och 3, 4 i årskurs 4 och 5, samt 9 i årskurs 7, 8 och 9. Något fler flickor än pojkar deltog i dialog, med 8 pojkar respektive 13 flickor. Förberedelser med Runbyskolan inför dialoger genomfördes av Upplands Väsby kommun.

Ett fåtal elever bodde i Eds Allé eller i närliggande bostadsområden, några fler hade kompisar som de ibland besöker i närområdet av planområdet, medan ett större antal elever sällan eller aldrig vistades i närheten av planområdet.

Nedan följer en sammanfattning av genomförda dialoger. Eftersom dialogerna genomfördes med elever på Runbyskolan utgår svaren från erfarenheter utifrån Runbyskolan. Vissa perspektiv kan därför vara svåra att applicera direkt på en ny skola i ett intilliggande område, och material har därför till viss del generaliserats för genomförande av analysen. Svaren i

följande kapitel är sammanställda i sin helhet. För komplett se *Bilaga 2 Sammanställning av dialoger*.

Skolgård

Äldre elever lyfter att det kan vara utmanande med att blanda yngre och äldre elever, och en elev säger att de yngre eleverna kan upplevas lite rädda för de äldre, eftersom de inte känner varandra. Skolgården är uppdelad mellan årskurserna, något som de tycker är bra.

"Dom små behöver en trygg plats. Vi är ju snälla men det vet ju inte dom för dom är nya."

- Citat från elev i högstadiet

Runbyskolans gård är hårdgjord och flera platser är under renovering vid tillfället för dialogen. Detta skapar en mindre trivsamt gård, och flera elever efterfrågar mer grönska och ökad trivsel på gården. Detta gör att

de äldre eleverna nästan aldrig är ute på skolgården, och vistas mycket inomhus under skoldagen.

Mobilitet och trafikmiljö

Utanför Runbyskolan går Lövstavägen. Elever upplever att denna är högt trafikerad under morgonen, och belyser vikten av att det finns övergångsställen som är ljusreglerade för att de ska kunna ta sig till skolan på ett säkert sätt.

Många elever tar sig självständigt till skolan med gång, och belyser vikten av att det finns stråk som är gena. Vissa går via skogspartier eftersom detta är snabbaste vägen. Få elever reser med buss, eftersom de upplever att bussen inte går så ofta. Äldre elever åker moped till skolan. De äldre eleverna noterar att det inte finns en busshållplats som de anser vara nära den nya skolan, och misstänker att detta kan bidra till att färre elever skulle ta bussen till den nya skolan.

En pedagog berättar att många elever även blir skjutsade med bil till och från skolan. Om detta menar elever att det ofta är många bilar kring skolgården,

och att många bilar kör nära gården för att komma till parkeringen.

Elever som går i barackerna på Runbyskolan upplever att de störs mycket av trafiken i närområdet, och att det hörs inomhus. De kan sällan ha fönsterna öppna på grund av buller från vägen utanför skolan och från bygget kring skolan och skolgården.

Närområdet

Elever på Runbyskolan uppskattar närheten till skogen, och hade velat att skolgården även inkluderade en del skogspartier, samt med fri tillgång till skogen från gården. De är ofta i skogen under skoldagen, yngre elever går tillsammans med pedagoger. Eleverna tycker det hade varit bra att inkludera skogsområden på den nya skolgården, och tror att detta hade varit populära platser att leka på.

På Runbyskolans skolgård finns även en fotbollsplan. Denna är välanvänd och uppskattad, och elever uttrycker en önskan om att det finns fler fotbollsplaner i närområdet som de kan använda.

Även pedagoger berättar att närheten till skogen är en viktig del för Runbyskolan, och att den nyttjas väldigt mycket i undervisningen. Runbyskolan har även en särskild inriktning på just friluftsliv, hälsa och idrott.

Beskrivning av förslag

Följande avsnitt beskriver planförslaget. Beskrivningen fokuserar på sådant som är relevant för barnkonsekvensanalysen. Figur 5 visar den del av planförslaget som bedöms för denna barnkonsekvensanalys. Vissa delar av planförslag samt planskiss visas därför inte.

Beskrivningen av förslaget benämner i följande avsnitt södra byggnaden som "förskolan", trots att detta kan komma att ändras till att innefatta förskoleklass till årskurs 3 i ett senare skede.



Figur 5. Del av planförslaget.

Bebyggelse

Inom planområdet uppförs en grundskola åk. F – 9, en förskola, en idrottshall, samt en 11-manna fotbollsplan. Planområdets södra byggnads funktion är ännu inte beslutad. Byggnaden kommer antingen nyttjas för förskola eller för förskoleklass till årskurs 3.

Fotbollsplanen förläggs till planområdets norra ände, med idrottshall strax öster om planen. Till fotbollsplanen finns en läktare för 300 åskådare. Strax söder om fotbollsplanen placeras grundskolan. Skolbyggnaden har en icke rektangulär utformning. I planområdets södra ände placeras förskolans byggnad. Byggnaden placeras ca 50 meter från Mälärvägen.

Grundskolan planeras för ca 600 elever, medan förskolan möjliggör för ca 200 barn.

Skolgård

Grundskola

Grundskolans gård planeras till 9500 kvm, motsvarande 15 kvm friyta per barn. Skolgården omger byggnaden på väster, norr och öster sida, med merparten av gård

väster om skolan. Skolgården har en oregelbunden form. Söder om skolbyggnaden förläggs funktioner så som cykelparkering, RHP-platser och lastfickor.

Framför skolan, på skolans sydöstra ände, planeras för en grönyta.

Förskola

Förskolans gård planeras i en oregelbunden form, med byggnaden på gårdens östra ände och skolgård som vetter mot norr med intilliggande skogsområdet samt mot syd och Mälärvägen. Skolgården har en oregelbunden form. Förskolans gård planeras till 6000 kvm, vilket ger 30 kvm friyta per barn.

Trafikmiljö och mobilitet

Längs med planområdets östra sida löper en gång- och cykelbana som kopplar an till samtliga funktioner inom planområdet. Gång- och cykelbanan är trafikseparerad från körbanan genom vegetation. Mellan gång- och cykelbanan och skolområdena finns övergångsställen.

Planområdet angörs via två infarter. Västra infarten ansluter till planområdets bilparkering, medan östra infarten leder till planområdets funktioner som skola och fotbollsplan.

Planförslaget inrymmer 62 parkeringsplatser för bil i planområdets sydvästra ände samt 22 platser vid förskolegårdens södra ände. Infart till parkeringsplatserna sker frångående från gång- och cykelbana som leder till förskola, skola och fotbollsplan. 5 platser för hämta-lämna mellan förskolan och grundskolan planeras. Rörelseanpassade parkeringsplatser finns tillgängliga vid förskola och grundskola, samt vid fotbollsplan och idrottshall. Dessa är totalt 9 stycken. Dessa nås genom planområdets östra infart.




Cykelparkering finns tillgängligt vid samtliga skolbyggnader, vid fotbollsplan samt vid idrottshall.

Lastplatser planeras vid grundskolans sydvästra hörn och utformas med vändslinga. Längs med körbanan på planområdets östra ände, i höjd med grundskolan, planeras för ställplatser för bussar.

Konsekvensanalys av planförslaget

Följande kapitel redogör för konsekvensanalysen av förslaget. Analysen har utgått från bedömningsgrunderna samspel och trivsel, trygghet och tillgänglighet samt miljö och hälsa, men redovisas utifrån detaljplanens och närområdets funktioner. I konsekvensanalysen tydliggörs elever på Runbyskolans deltagande och inspel.

Bedömning utgår primärt från att verksamheten i södra byggnaden är förskola. Kapitlet avslutas med en beskrivning av skillnader mellan "förskola" och "förskoleklass till årkurs 3".

Bedömning av funktionerna anges som negativa konsekvenser , positiva konsekvenser eller värden , eller okända då antingen förhållanden eller konsekvenser i nuläget inte är kända .

Figur 6 redovisar de artiklar i barnkonventionen som respektive avsnitt behandlar. Alla artiklarna i barnkonventionen är sammankopplade och ska så tolkas. Ovan grova uppdelning är gjord för att öka förståelsen för hur en BKA grundas i barnkonventionen.

Artikel 3

Alla åtgärder som rör barn i första hand ska beakta vad som bedöms vara för barnets bästa. Utöver grunden för all analys i BKA:an.

Fysisk tillgänglighet & psykiska aspekter

Exempel: koncentrationssvårigheter och varierande förutsättningar utifrån ålder, kön och bakgrund.

Artikel 2

Handlar om barns lika värde och att ingen får diskrimineras.

Artikel 23

Handlar om att barn med fysisk eller psykisk funktionsvariation har samma rätt till fullvärdigt liv där de deltar aktivt i samhället.

Barns rättigheter

Exempel: tillgodogöra sig skolans utbildning, utvecklas och trivas under raster samt tillräcklig skolgårdsyta med kompletterande grönytor.

Artikel 6

Handlar om varje barns rätt till liv, överlevnad och utveckling.

Artikel 31

Handlar om barnets rätt till lek, vila och fritid.

Artikel 19

Handlar om att barn ska skyddas mot psykiskt och fysiskt våld och kunna känna sig trygga.

Hälsospekter

Exempel: tillgodose acceptabla bullernivåer och god luftkvalitet i anslutning till skolområdet.

Artikel 6

Handlar om varje barns rätt till liv, överlevnad och utveckling.

Artikel 2

Handlar om barns lika värde och att ingen får diskrimineras.

Rätt till utbildning

Exempel: viktigt att kommunen tillhandahåller skolplatser så att alla får rätt till en utbildning.

Artikel 28

Handlar om barns rätt till utbildning.

Figur 6. Artiklar i Barnkonventionen som legat till grund för konsekvensanalysen.

Skolgård och skolbyggnad

+ - Friyta

Planförslaget medger för en skolgårdsyta om 9500 kvm respektive 6000 kvm, samt friyta om 15 kvm per barn för grundskolans gård samt 30 kvm per elev för förskolans gård. Detta är i linje med Upplands Väsby's riktlinjer, och uppfyller därtill även Boverkets riktlinjer om minst 3000 kvm sammanhängande skolgård.

Det uppfyller däremot inte Boverkets riktlinjer om minst 30 kvm per barn för grundskolor, samt 40 kvm per barn för förskolor. Enligt Boverket kan alltför små skolgårdsytor medföra flertalet konsekvenser, bland annat:

- Att det kan begränsa elevers möjlighet till egna aktiviteter och då resultera i osämja bland elever. Det kan i sin tur leda till att vissa elever drar sig undan skolgården.
- Risk för fysisk ohälsa på grund av begränsade möjligheter till fysisk aktivitet.
- Att trängsel kan försvåra god social samvaro för barn utifrån de olika förutsättningar varje individ besitter.

- Att slitage på vegetation och naturmark skapas, vilket försämrar utemiljöns kvalitet och minskar möjlighet till naturkontakt

Däremot ligger skolgården i ett naturnära läge, med ett stort skogsområde intill. Detta gör att möjligheter för utflykter till grönområden är stora, och de negativa konsekvenserna av en för liten skolgård mildras (M. Jansson, E. Herbert, 2023). Elever på Runbyskolan lyfter skogen som en positiv del av Runbyskolans gård, men har en önskan om att skogsområdet ska vara mer tillgängligt för eleverna under dagen. De ser en möjlighet att inkludera skogen mer på den nya skolans gård. På grund av incidenter i skogen upplever vissa elever en otrygghet i skogen, och skogen som målpunkt är till viss del känslig för att kunna upplevas som otrygg och en plats att undvika.

+ Skolgårdens och skolbyggnadens form

Grundskola

Då grundskolan ska nyttjas av årskurs F-9, finns utmaningar med att säkerställa att alla barn, oavsett ålder, är inkluderade och trygga på skolgården, och att skolgården uppfyller de olika åldrarnas behov.

Behoven ser olika ut i olika åldrar, och skiljer sig stort mellan de yngsta och de äldsta eleverna (SKR, 2015). Utmaningar med att ha ett stort åldersspann på skolgården är något som även elever på Runbyskolan belyser, och upplever att yngre elever kan vara rädda för de äldre, men även att de äldre eleverna inte nyttjar samma funktioner på gården som de yngre.

Genom skolgårdens och skolbyggnadens icke rektangulära form ges möjligheten att skapa mindre rum på skolgården, som uppfyller de olika behoven hos åldersgrupperna (SLU, 2021). Detta ses som positivt.

Förskola

Den oregelbundna formen på förskolans gård möjliggör för skapandet av mindre rum med olika zoner, så som trygga zoner, aktiva zoner och vilda zoner. Detta är viktigt för framför allt små barn, då behoven av olika former av lek kan variera mellan barnen och olika tider på dagen (Boverket, 2021)

Trafik och mobilitet

- + Vändslinga för leveranser

För såväl biltrafik som för leveransfordon skapas vändslingor. Detta innebär att fordon inte behöver backa och skapar därmed en trafiksäkrare situation.

- + Trafikseparerad gång- och cykelbana

För fotgängare och cyklister skapas en gång- och cykelbana längsmed planområdets östra sida. Gång- och cykelbanan är separerad från körbanan med vegetation, och som därmed skapar en trafiksäker situation. För passage mellan gång- och cykelbanan och skolorna finns övergångsställen.

- + - Parkeringsplatser

Parkeringsplatserna är belägna franskilt från gång- och cykelbanan som leder till skolan samt till fotbollsplan. Elever på Runbyskolan berättar att många bilar kör nära skolgården för att nå parkeringsplatsen, vilket upplevs som utmanande. Att parkeringsplatsen är placerad avskilt från skolområdet och med en egen infartsväg från Mälarvägen innebär att färre bilar kör i närhet av skolgården. Sammantaget ses detta som positivt, eftersom trafikmiljön kring barn och unga blir säkrare.

Södra bygganden omges av parkeringsplatser på flertalet av gårdens sidor, vilket ökar intrycket av hårdgjorda ytor, något som ses som negativt.

🔍 Parkeringsplatser för mopeder

Många äldre elever på Runbyskolan åker moped till skolan. Vid utformning av cykel- och parkeringsplatser behöver det säkerställas att det finns tillräckligt utrymme för parkering av mopeder. För lite utrymme kan innebära att parkeringar sker på olämpliga ställen, vilket försvårar framkomlighet och skapar osäkra trafiksituationer. Utformningen och placeringen av ytor för moped är inte tydligt från planförslaget, och effekter av detta kan inte bedömas.

⊖ Trafikalstring intill skolgårdar

Elever på Runbyskolan berättar att de påverkas av att många bilar kör nära skolgården vid hämtning och lämning. Genom placering av parkeringsplatser frångår skolornas entréer, men med platser avsedda för hämtning och lämning, finns en risk att trafikstringen i närheten av skolans miljöer blir hög vid tider för skolstart och skolslut. Detta kan komma att

vara särskilt påtagligt vid delar av skolgårdar som vetter mot gatan.

Buller och ljudmiljö

⊖ Förskolegårdens närhet till Mälärvägen

Förskolegårdens södra sida vetter mot Mälärvägen. Detta innebär att utomhusmiljöernas kvalitéer på skolgården sjunker, då det både kan innebära en bullrig miljö, samt förhöjda nivåer av luftsförroreningar, så som höga halter av stora partiklar. Trots att riktvärdena inte bedöms överskridas, bidrar det till att skapa en sämre utomhusmiljö för barn.

Fotbollsplan

⊕ Fler fotbollsplaner i närområdet

Elever på Runbyskolan uttrycker ett behov av fler fotbollsplaner i närområdet. Att det tillkommer ytterligare en plan ses därför som positivt. Detta ger möjlighet för fler att ha en aktiv fritid, både genom organiserad föreningsidrott, och möjligheter för spontanidrott när träningar och matcher inte hålls på planen.

+ ? Trafikaltstring vid tillgång till fotbollsplanen

Fotbollsplanen placeras i planområdets norra del. Intill fotbollsplanen finns cykelparkering samt parkeringsplatser för rörelsehindrade. Intill fotbollsplanen finns en vändslinga avsedd för lastfordon, men inte avsedd för att hämta och lämna barn. Parkeringsplatser är placerade ca 220 m söder om planen och idrottshallen. Det är positivt att parkeringsplatser är placerade frångående från planen samt den gång- och cykelbana som leder till fotbollsplanen.

Däremot finns en risk att vårdnadshavare som skjutsar sina barn kommer köra hela vägen fram samt risk att vårdnadshavare nyttjar intilliggande vägar, så som Jordbrukargatan. Elever och pedagoger på Runbyskolan lyfter vissa utmaningar med fordon intill skolan, som delvis uppstår vid skolstart och slut. Trots att det ses som positivt att parkeringsplatser placeras frångående från ytor där barn rör sig, finns det utmaningar med att motorfordon kör intill skolgården och fotbollsplanen ändå, men att platserna i stället blir underdimensionerade.

Förskola eller förskoleklass – årkurs 3.

Då det ännu inte är beslutat om södra bygganden blir till en förskola eller till förskoleklass – årskurs tre, följer en sammanfattning nedan om fördelarna med respektive utförande. Dessa är alternativskiljande bedömningar, för konsekvenser oberoende utförande, se föregående avsnitt.

Förskola

Ökade förutsättningar för aktiv mobilitet. Genom att uppföra södra byggnaden till förskola samlas samtliga åldrar i grundskolan på samma plats. Detta skapar goda förutsättningar för vårdnadshavare med flera barn i olika åldrar att minska behovet av att skjutsa barn till förskola och skola.

Ökade förutsättningar trygghet för mindre barn vid byte av årskurs. Genom att placera förskola och grundskola vid samma yta skapas en lokalkännedom bland små barn och sitt närområde. Detta kan minska negativa känslor för att börja i grundskolan, eftersom det finns en trygghet i att de redan känner till närområdet.

Förskoleklass – årkurs 3

Bättre anpassad skolgård utifrån olika åldrars behov.

Då det finns svårigheter att skapa en skolgård som både möter behoven hos olika åldrar ger detta förslag bättre förutsättningar att tillgodose de olika behoven.

Detta eftersom de yngsta barnen nu får en egen skolgård vid den södra byggnaden, separerad från skolgården vid den norra byggnaden. Skolgården möter även Boverkets riktlinjer om 30 kvm friyta för barn i grundskolan, medan riktlinjer för förskola är 40 kvm.

Ökade förutsättningar för trygghet för mindre barn på skolgården. Små barn kan uppleva otrygghet av att dela skolgård med äldre elever, och en skolgård med ett stort åldersspann kan skapa svårigheter för det sociala samspelet. Genom att skilja eleverna på olika skolgårdar ges bättre förutsättningar för de små barnen att känna en trygghet på skolgården.

Förslag på åtgärder

I detta kapitel redovisas åtgärdsförslag som baseras på analysen av förslaget. Dialoger som genomförts utgör en del av analysen, och föreslagna åtgärder är därför knutna till dessa. Åtgärderna redovisas utan inbördes ordning.

Skolgård

- *Växtlighet vid förskolans södra gräns.* Genom att tillföra växtlighet vid gårdens gräns mot parkeringsplatser och Mälarvägen kan såväl det hårdgjorda intrycket minska, som minska buller på gården. Detta kan bidra till högre kvalitet på skolgården.
- *Säkerställ indelning av grundskolans skolgård.* Grundskolans gård har en fördelaktig form som möjliggör att skapa olika gårdar för olika åldrar. Yngre barns behov skiljer sig från äldre barn. Att skapa två tydligt skilda gårdar för de olika åldrarna säkerställer förutsättningar för att tillgodose de olika åldrarnas behov.

Mobilitet och trafik

- *Upphöjda övergångsställen.* För att ytterligare säkerställa hög trafiksäkerhet kring skolorna kan planerade övergångsställen genomföras med upphöjning. Detta markerar passagerna ytterligare, samtidigt som det tillför hastighetsbegränsande åtgärder.
- *Kompletterande hastighetsbegränsande åtgärder.* Upphöjda övergångsställen tillför hastighetsbegränsande åtgärder. Dessa kan kompletteras med andra åtgärder, så som avsmalningar.
- *Beteendeförändrande insatser för att minska bilskjutande till skolan.* Då det finns en risk att vårdnadshavare skjutsar barn till skolan, vilket kommer bidra med biltrafik i miljöer som barn och unga nyttjar för att ta sig skolan, är det viktigt att parallellt med insatser som syftar till att försvåra för bilnyttjande även arbeta med beteendeförändrade insatser. Detta kan vara insatser som riktar sig till elever för att uppmuntra dessa att gå eller cykla till skolan. Ett exempel är

satsningen "Gå och cykla" från trafikkalender, där elever tillsammans samlar steg genom att ta sig till skolan med aktiva färdmedel (Trafikkalendern, 2024). Även insatser riktade mot vårdnadshavare kan implementeras.

- *Säkerställ tydlig avskildhet mellan platser för hämta/lämna och gångbana. Detta kan exempelvis ske med staket.*

Rörelse och fritid

- *Tillgång till fotbollsplan under skoltid och utanför träning- och matchtider. Elever vid Runbyskolan uttrycker en önskan om ökad tillgång till fotbollsplaner. Fotbollsplanen i planförslaget bör vara tillgänglig för barn och unga att nyttja vid de tider som de inte hålls träningar och matcher, och bör därtill kunna nyttjas under skoltid.*

Förslag på fortsatt arbete

Planförslaget bedöms i stort ha en positiv påverkan på barn och unga, och skapar miljöer som är hälsosamma och som främjar till rörelse. I det fortsatta arbetet är däremot viktigt att i uppmuntra barn och unga till en aktiv mobilitet genom att beakta att hela resan, från hemmet till skolan eller fritidsaktivitet, är trafiksäker och attraktiv. Då planförslaget enbart har rådighet över närområdet av skolan, bör det i fortsatta arbetet utredas hur hela resan för barn och unga kan bli trafiksäker.

I arbetet med denna barnkonsekvensanalys har elever från Runbyskolan deltagit i dialog. För att elever ska få insyn i vad deras deltagande bidragit med är det viktigt att återkoppling görs. Återkoppling kan ske utifrån föreslagen sammanställning.

Gestaltning av skolgården är inte känt i nuläget, men ett viktigt medskick är att säkerställa grönska och attraktivitet på skolgården. I detta arbete kan barn och unga med fördel involveras i gestaltningen, för att ytterligare stärka barnens röster i planeringen av deras närmiljöer.

Slutligen har denna barnkonsekvensanalys enbart tagit driftskede i beaktning. För det fortsatta arbetet är det viktigt att även utreda hur byggskedet kan komma att påverka barn och unga. I detta arbete kommer närliggande bostadsområden vara särskilt viktiga att beakta.

Glöm inte att ett positivt och hållbart resultat utifrån barnperspektivet är beroende av ett aktivt samarbete mellan teknikområden och över olika planeringskedan. Det kräver också ett gott samarbete mellan involverade aktörer i Upplands Väsby, de som projekterar och bygger samt den faktiska målgruppen, barn- och unga i Runby med omnejd. Detta är en nulägesbedömning. Förutsättningar kan komma att förändras och det är därför viktigt att arbetet med barnperspektiv integreras och utvecklas med tiden. För att fullt ut kunna beakta barnperspektivet i planeringen bör barn i största möjliga mån involveras i fortsatta arbetet.

Referenser

Muntliga

Dialog med elever Runbyskolan, 2024-04-10

Skriftliga

Boverket. (2021). *Utemiljöns zoner*. Hämtat från <https://www.boverket.se/sv/samhallsplanering/arkitektur-och-gestaltad-livsmiljo/arbetsatt/skolorsmiljo/byggnaden-och-utemiljon/utemiljonsstruktur/utemiljons-zoner/> 2024-09-27

M. Jansson, E. Herbert. (2023). *Barnvänlig bebyggd miljö - vad krävs?* SLU.

Naturvårdsverket. (2023). *Tillsynsvägledning - Buller på skolgårdar*. Hämtat från Naturvårdsverket: <https://www.naturvardsverket.se/vagledning-och-stod/buller/buller-pa-skolgardar/#E-872393063>

SKR. (2015). *Skolgården - Förvaltning och utveckling av förskole- och skolgårdar*.

SLU. (2021). *Rum för skolans utemiljö*.

Trafikkalendern. (2024). *Gå och cykla*. Hämtat från Trafikkalendern: <https://trafikkalendern.se/ga-cykla/>

Upplands Väsby. (u.d.). Hämtat från Runby skola: <https://www.upplandsvasby.se/skola/runby-skola>

Vernamack AB. (2023). *Promemoria rörande förväntande flygbullernivåer (FBN) i Västra Eds allé*.

Bilagor

Bilaga 1 Diskussionsunderlag, Runbyskolan

Bakgrundsfrågor

- Beskriv hur representationen i gruppen (bakgrund, funktionsvariationer, kön, ålder) samt hur stor gruppen är.
- Framkom olika typer av svar beroende på ex. kön, ålder, bakgrund? På vilka frågor?
- Vilken kunskapsnivå om området har elevgruppen

Mobilitet

1. Har ni målpunkter i området (Visa ortofoto utan planområde)
Beskriv målpunkter– hur tar ni er dit?
2. Ändras era resvanor på olika årstider/tid på dygnet? Hur?
3. För er som cyklar eller går i området, hur fungerar det?
4. Går det kollektivtrafik till området som ni åker?
5. Hur upplevs trafiken i området?
6. Finns det något några genvägar i området?
(Kan vara över större vägar, ängar)

Viktiga platser i och omkring planområdet

1. Be eleverna rita ut på kartan platser i området ni undviker?
Beskriv varför ni undviker dessa platser.
Är det lätt eller svårt att hitta i området?

2. Är ni i området när det är mörkt?
 - Hur upplever ni området när det är mörkt?Hur upplever ni belysningen i området?

Förslag för ny skolbyggnad och skolgård

1. Visa ortofoto med planområdet. Vilken kännedom har ni om området där den nya skolan planeras att byggas?
2. Vad tycker eleverna är viktigt med en skolbyggnad?
3. Vad tycker eleverna är viktigt med en skolgård?
4. Fråga eleverna om det är det något de vill berätta för de som planerar skolan just nu?

Bilaga 2 Sammanställning dialoger

Elever som deltagit

Åk 2 och 3 – totalt 9 elever

- 3 pojkar
- 6 flickor

Samt 1 pedagog som deltog som stöd för eleverna.

Åk 4 och 5 – totalt 4 elever

- 3 pojkar
- 1 flicka

Åk 7, 8 och 9 – totalt 8 elever

- 2 pojkar
- 6 flickor

Om eleverna

- Några elever bodde i eller i närheten av planområdet. Flera elever hade varit där någon gång, många elever hade ingen relation till platsen.
- Bra blandning av kön och etnicitet/bakgrund. Alla medverkande elever var elevrådsrepresentanter.

Allmänt:

Runbyskolan har 1100 elever (åk F-9). På skolan finns också Sjumilaskolan med verksamhet för elever inom autismspektrum och en anpassad grundskola. Dessa två verksamheter har ca 100 elever av samtliga 1100.

Skolan har 9 byggnader och en ny paviljong håller på att anläggas. Den är vikt åt Sjumilaskolan så de kan ha sin verksamhet samlad istället för utspritt på skolområdet.

En stor fotbollsplan, ett klätternät och lite annat finns på skolgården men annars sparsamt med programmerad aktivitet. Skolgården ligger dikt an skog. I skogen finns bl.a. anlagda Runbyspåret (motionsslinga).

Detaljplaneområdet går under benämningen *Eds ängar*.

Citat från eleverna:

"Dom små behöver en trygg plats. Vi är ju snälla men det vet ju inte dom för dom är nya." – citat från en äldre elev om en skolgård med blandade åldrar.

"07:49 är det stopp" – citat om trafiksituationen kring skolan

"Kul att ha dungar eller buskar att gå in i." – citat om vad elever gör på skolgården

"Vi bara cyklar runt i Eds allé och sätter oss nånstans och har picnic."

– citat om vad elever gör i området kring den nya skolan

"Ska skolan byggas där? Där är det ju mjuk mark" – Citat om tankar kring den nya skolam

Samspel och Trivsel: Identitetsskapande, kultur, mötesplatser, mångfald, inkludering och integritet.

- Skolgårdens utformning är viktigt för trivseln, mer grönska, mer aktiviteter.
- Identifierade målpunkter, se karta. Mälarvägen och sedan Runsavägen är vanligast när familjer tar sig till Kariobadet. Det går dock att gå dit genom skogen. Ruccula Väsby är en välbesökt pizzeria nära planområde. Fotbollsplan

väldigt nära planområde beskrivs som omtyckt. Den är bra belyst och hårdgjord yta runt plan lockar till exempelvis cykling runt plan. Hemköp är mest populär för att handla godis och dylikt. Många elever "smiter" dit på raster. Eleverna tror att Kariobadet kommer bli en plats att "smita till" för eleverna vid nya skolan.

- En incident i skogen har fastnat i mångas medvetande (tomten som attackerade en pedagog och tog foton på barn) och dragit ner attraktiviteten för flera.
- På vintertid är det populärt att åka skidor i skogen.

Trygghet och Tillgänglighet: Överblickbarhet och social kontroll, säker och trygg miljö, trafikmiljö, kommunikationer, fysisk och psykisk tillgänglighet och barriärer.

- Elever tycker det är viktigt att bilar inte kör för nära skolgården, så som att parkeringsplatsen på Runbyskolan, att bilar kör intill skolgården för att komma till parkeringen
- Elever tycker det är viktigt att det finns trafikljus och övergångsställen
- Elever efterfråga gena stråk – och gärna gena stråk till skogen
- Det är bra med uppdelad skolgård för de olika årskurserna – detta känns tryggare och det känns bättre att man kan hänga med elever i sin egen ålder. Eleverna vill också göra olika saker, småbarnen vill ha sandlåda t ex och en sådan tar bara upp plats när elever blir äldre.
- Det är mycket trafik på Mälarvägen på morgonen (07–09 med topp runt 8). Det är ofta trafikstockning vid Hemköp.
- Många vårdnadshavare både lämnar och hämtar med bil enligt pedagog. Ett skäl är att buss inte går så ofta och väldigt sällan utanför rusningstider.

- Vanligt att äldre elever kör moppe.
- Äldre elever får vara inne vid dåligt väder men det blir i korridoren för det finns inget särskilt uppehållsrum. Yngre elever ska alltid gå ut men får ibland vara inne i alla fall. Då får de vara i ett ledigt klassrum
- Det finns ingen busshållplats nära planområde vilket måste finnas menar högstadieläverna. Bland dem är det vanligaste sättet att ta sig till skola buss. Många får dock skjuts med bil. De som bor när går och några, men inte så många, cyklar. Cykling i området upplevs fungera väl. Vid bra väder väljer fler att cykla till exempel "nöjescykling runt i västra eds allé med picnic på lämpligt ställe.
- Området runt stationen upplevs som otryggt p.g.a. exempelvis fulla människor och bråk. Runby upplevs som ett mycket lugnt område.
- Tips fr åk fyra: förlägg de nya byggnaderna på sidorna utan att göra intrång på skogspartiet som ligger centrerat i planområde. Dungen kan bidra mycket till attraktivitet och kan bli en populär plats att leka på.

Miljö och Hälsa: Buller, luft, solljus, markföröreningar, fria skolgård och funktioner som främjar rörelse och rekreation.

- Många elever saknar grönska på skolgården, många önskar bättre "fri" tillgång till skogsområdet, elever berättar att de bara rör sig här när de är tillsammans med en pedagog.
- Elever i mellanstadiet tycker det är jobbigt med de tillfälliga barackerna som finns på Runbyskolan – det är ingen kontinuitet och det är påfrestande.
- Inomhusmiljön är jätteviktig – elever upplever sig störas av bullrande miljöer från både bygget och från trafiken – de kan inte ha fönstren öppna i skolan

- Närheten till skogspartier är viktigt – den används mycket i undervisningen
- Elever i äldre årskurser uppger att de aldrig är ute på rasterna för att skolgården är tråkig och det inte finns något att göra där.
- Finns det möjligheter att integrera bitar av skogen i en ny skolgård?
- Smartboard hellre än projektor då projektorer kan låta ganska mycket och då stör det undervisning

