



2017-08-25
Slutversion

Naturvärdesinventering av tre detaljplaneområden i centrala Upplands Väsby kommun

**Detaljplaneområdena Smedsgärdet, grundskola inom centrala Väsby
och Väsby idrottstad.**

: EKOLOGI GRUPPEN

Beställning: Upplands Väsby kommun
Framställt av: Ekologigruppen AB
www.ekologigruppen.se
Telefon: 08-525 201 00
Slutversion: 2017-08-25
Uppdragsansvarig: Johan Allmér
Foton: Om inget annat anges: Johan Allmér.
Illustrationer och kartor: Ekologigruppen AB

Innehåll

Inledning	4
Bakgrund.....	4
Naturvärdesinventeringens syfte och omfattning.....	4
Metodik.....	4
Osäkerhet i bedömningen	4
Geologiska värden	6
Naturlighet och påverkan.....	6
Åsens geologiska värde.....	6
Naturvärdesbedömning	8
Naturvårdsarter.....	8
Skyddade arter	8
Rödlistade arter	8
Övriga intressanta naturvårdsarter.....	9
Naturvärden.....	10
Högsta naturvärde – naturvärdesklass 1	11
Högt naturvärde – naturvärdesklass 2.....	11
Påtagligt naturvärde – naturvärdesklass 3.....	14
Visst naturvärde – naturvärdesklass 4	18
Generella biotopskydd.....	24
Känslighet och åtgärdsförslag.....	25
Känslighet och påverkan.....	25
Naturvårdsåtgärder.....	25
Skapande av sandmiljöer	25
Skapande av artrika gräsmiljöer.....	25
Busk-/brynmiljöer	26
Referenser	27

Inledning

Bakgrund

Kontoret för samhällsbyggnad i Upplands Väsby Kommun har fått i uppdrag att påbörja:

1. Detaljplan för bostäder m.m. inom Smedsgärdet
2. Detaljplan för en ny grundskola inom centrala Väsby
3. Programarbete för Väsby idrottsstad

Detaljplan för *Smedsgärdet* syftar till att pröva förutsättningarna för ca 250 nya bostäder samt en ny förskola. *Detaljplan för ny grundskola* syftar till att möjliggöra en ny F-9 skola. *Program för Väsby idrottsstad* syftar till att se över områdets långsiktiga utveckling genom att komplettera befintligt idrottsområde med bostäder, nya idrottsanläggningar och kommersiell verksamhet, se figur 1.

Ekologigruppen AB genomförde under slutet av mars 2017 en preliminär naturvärdesbedömning av områdena i Upplands Väsby kommun. Johan Allmér på Ekologigruppen har utfört fältarbete och sammanställt denna rapport. Under maj och juni månad 2017 genomfördes kompletterande inventeringar enligt SIS där framför allt eftersök av arter gjordes.

Naturvärdesinventeringens syfte och omfattning

Syftet med naturinventeringen är att få kännedom om områdets naturvärden inför planering av området.

Naturvärdesinventeringen omfattar en bedömning av områdets naturvärden enligt SIS. I bedömningen av de geologiska värdena har ingen värdering eller bedömning av grundvattenförekomst, samt hur eventuell grundvattenförekomst kan komma att påverkas av ytterligare exploatering i området gjorts.

Metodik

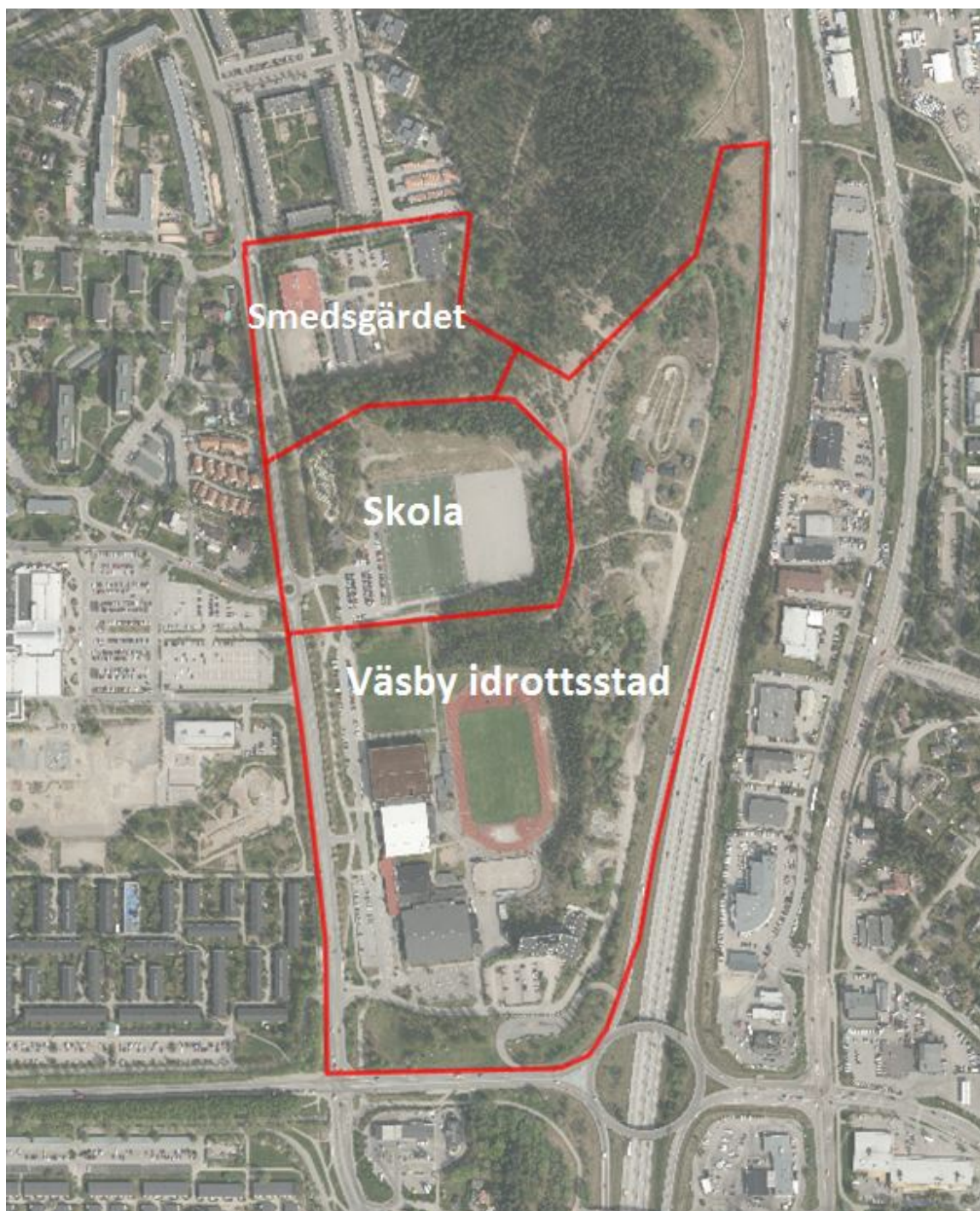
Ekologigruppen har genomfört en NVI:n enligt SIS-standard (SS 199000:2014), ”nivå detalj”, med tillägget att även registrera naturvärden av naturvärdesklass 4 - visst naturvärde och generella biotopskydd.

Vid naturinventeringen inventerades naturmiljöerna på förekomst av ekologiskt värdefulla strukturer, som till exempel förekomst av gamla träd och naturgräsmarker och sandblottor, och förekomst av naturvårdsarter. Särskilt fokus har varit på sandlevande insekter eftersom de är viktiga indikatorarter i sandmiljöer. Även naturvårdsarter bland kärlväxter som är knutna till öppna sandmarker och naturtypen åsbarrskog eftersöktes.

Osäkerhet i bedömningen

Ingen fullständig artinventering av samtliga organismgrupper genomfördes utan endast ett artsök med fokus på naturvårdsarter typiska för naturtypen och som kan förväntas hittas under perioden mars - juni.

Väderleken har varit mindre gynnsam under perioden maj – juni med ovanligt kallt och blåsigt väder, vilket har gjort det svårt att genomföra någon tillfredsställande inventering av tidigt flygande insekter. Naturvärdesbedömningen har i stor utsträckning baserats på förekomst av ekologiska strukturer och förekomst av naturvårdsarter bland kärlväxter och vedlevande svampar.



Figur 1. Kartan visar aktuella avgränsningar för planområden inom undersökningsområdet.

Geologiska värden

Naturlighet och påverkan

Stockholmsåsen är en cirka 60 kilometer lång rullstensås belägen i södra Uppland och nordöstra Södermanland. Åsen sträcker sig från Östuna kyrka i Uppsala län, förbi Arlanda och genom Stockholm till Jordbro och Västerhaninge i Stockholms län. Utmed sin sträckning framträder åsen mer eller mindre tydligt med markanta åsryggar.

Stäckningen förbi centrala Upplands Väsby och undersökningsområdet utgörs av en relativt mäktig åsformation. Den del som passerar undersökningsområdet är dock påverkad av tidigare täktverksamhet och senare även exploateringar, delar av åsens formationer är delvis återställda. Mot norr vidtar ett skogsklätt åsparti som endast är påverkad till viss del, dels utmed åsfoten, dels på åsryggen där det finns ett vattentorn. Delar av åsen är troligen bortschaktade i samband med byggandet av E4. Likaså har troligen åsens västra del tagits i anspråk för bebyggelse och vägar. Figur 2 illustrerar en grov skattning av åsens ursprungliga utbredning. Åsens ursprungliga höjd inom undersökningsområdet var betydligt högre än vad man kan se idag. Från historiska kartor (1955 – 1967) kan man se att åsen hade en anseelig höjd ända fram till där Scandic hotell nu står.

Åsens geologiska värde

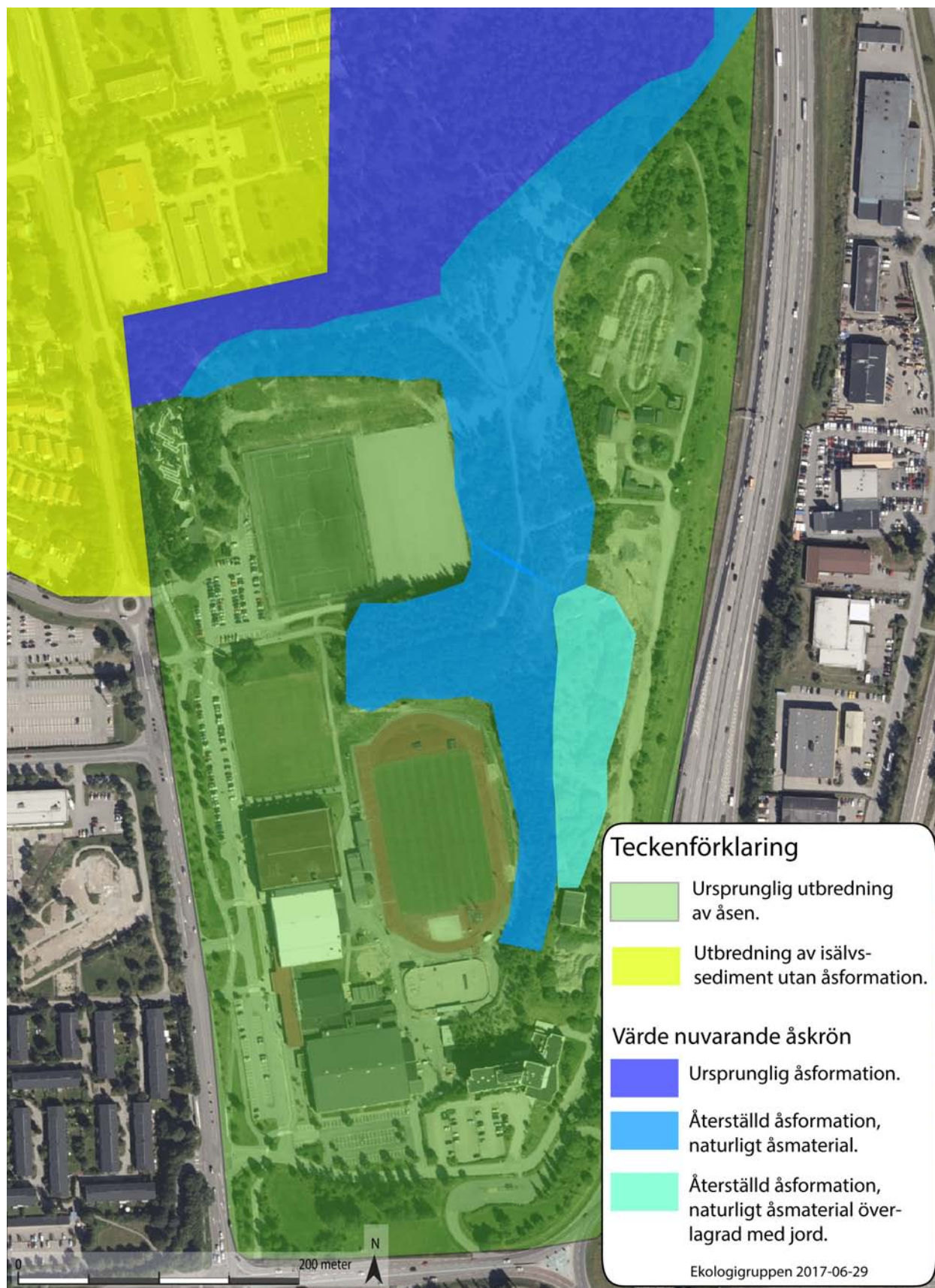
Framför allt är det den storskaliga geologiska formationen som stockholmsåsen utgör som är av nationellt värde. Utmed Stockholmsåsens totala sträckning har på flera ställen betydande ingrepp gjorts genom åren vilket ur ett landskapsperspektiv påverkar värdena knutna till åsen negativt.

På det lokala planet är det framför allt viktigt att inte göra ytterligare ingrepp i den ursprungliga åsen, vilket inom det aktuella undersökningsområdet är de nordligaste delarna. Större delen av åspartiet inom undersökningsområdet är starkt påverkat av tidigare täktverksamhet. De åsformationer som nu finns inom undersökningsområdet utgörs huvudsakligen av återställda höjdryggar som även om de till större delen är uppbyggda av ursprungligt åsmaterial inte längre har den naturliga lagringen av grus, sand och sten. På några platser tycks marken även vara täckt med lerjordar.

Detta medför att de påverkade delarna av åsen inom undersökningsområdet endast bedöms ha ett begränsat geologiskt värde som geologisk formation inom undersökningsområdet. Det är dock viktigt att vid kommande exploateringar bibehålla de formationer som finns i så stor utsträckning som möjligt. Detta gäller framför allt den norra delen av höjdryggen som utgörs av en intakt åsformation.

I figur 2 har en indelning av åsen gjorts som grovt illustrerar vart de geologiskt värdefullaste delarna finns. Som nämnts tidigare är det framför allt den norra delen som har högt värde då den där i stort sett är opåverkad. Större delen av det återställda åspartiet är uppbyggt av åsmaterial. Den naturliga lagerföljden av åsens material finns dock inte i dessa delar. Bitvis har grövre fraktioner som grus och sten lagts över den finare sanden. I den sydöstra delen finns ett område där åsmaterialet tycks vara överlagrat med lerjord.

Vid kommande exploateringar inom området är det viktigt att inte göra ingrepp i den del av åsen som är ursprunglig. I de återställda delarna bör man eftersträva att bibehålla höjdformationerna som finns eller återskapa dessa på andra delar inom området så att området inte helt förlorar sin åskaraktär. Detta görs givetvis i första hand med åsmaterial från platsen.



Figur 2. Grönmarkerat område anger uppskattad, ungefärlig utbredning av åsen. Gulmarkerat område anger ungefärlig utbredning av isälvs-sediment utan åsformation. Mörkblå yta visar på ursprunglig ås, ljusblå yta visar på återställda åsformationer uppbyggda med åsmaterial och turkos yta visar på återställda åsformationer uppbyggda med åsmaterial som är överlagrade med lerjordar.

Naturvärdesbedömning

Naturvårdsarter

Med naturvårdsarter avses fridlysta arter, rödlistade arter, typiska arter, ansvarsarter, signalarter. Naturvårdsarter innefattar även de arter som i Artskyddsförordningen förtecknats med n, N eller B.

I området hittades sju naturvårdsarter under denna naturvärdesinventering. Fyra arter är knutna till gamla träd **tallticka**, **reliktböck** (gamla kläckhål i tall), **grovticka** och **granbarkgnagare**. Dessa arter är knutna till gamla träd, tallticka, reliktböck och grovticka är knutna till gammal tall medan granbarkgnagare är knuten till äldre gran.

Tre arter är knutna till öppna miljöer, **brudbröd**, **ängshavre** och **klöverblåvinge**.

Rödlistan - Rödlistkategorier

Rödlistan för Sverige utarbetas av ArtDatabanken. Rödlistan anger olika arters risk att dö ut från Sverige. Arterna listas i olika rödlistkategorier beroende på artens status. Det finns 7 kategorier:

(RE) försvunnen, (CR) akut hotad, (EN) starkt hotad, (VU) sårbar, (NT) nära hotad, (LC) livskraftig, (DD) kunskapsbrist.

Skyddade arter

Inom området förekommer blåsippa, arten är skyddad enligt artskyddsförordningen och ett samråd med länsstyrelsen bör därför ske där de får ta ställning till om dispens från artskyddsförordningen behöver sökas.

Rödlistade arter

Två rödlistade arter noterades från området vid denna inventering och redovisas nedan. För att arterna ska kunna fortleva inom området måste de gamla tallarna som finns inom område bevaras. Det är också viktigt att stammarna på de gamla tallarna är solexponerade eftersom arter som reliktböck är knuten till denna typ av substrat. De rödlistade arter som förekommer inom undersökningsområdet omfattas inte av något formellt lagskydd men åtgärder för att säkerställa förekomsten av tallticka och reliktböck bör ändå vidtas då miljöerna de förekommer i inte går att återskapa.

Tallticka (*Phellinus pini*) (NT) växer i kärnveden av levande gamla tallar. Träden är vanligen gamla, över 150 år, men den kan även förekomma på yngre tallar. När arten förekommer i gammal tallskog med ett stort inslag av gamla träd kan den uppträda på många träd. I yngre tallskogar eller där det endast förekommer enstaka gamla tallar hittar man oftast tallticken på något enstaka träd. Tallticka förekommer ganska allmänt i tallskogsmiljöer i stadsnära tallskogar inom Stockholmsregionen eftersom inslaget av gammal tall i dessa miljöer vanligen är stort. I Vilundaparken hittades den i objekt 1, 2, 8 och 9.

Reliktböck (*Nothorhina muricata*) (NT) är beroende av grova gamla tallar för sin förökning. Larvutvecklingen sker under barken på grova gamla träd angreppen sker på den solbelysta delen av stammen. Arten är nu för tiden ganska ovanlig i Stockholmsregionen. Även om man hittar de typiska kläckhålen betyder det inte att arten numera finns i området. Kläckhål av vedlevande insekter är synliga långt efter det att ett angrepp har skett. Kläckhål av reliktböck hittades på ett par gamla tallar i objekt 1 och 2.

Från ArtDatabanken finns två rödlistade arter inrapporterade, **mindre blåvinge** och **naverlönn**. **Naverlönn** (*Acer campestre*) (CR) förekommer endast naturligt i Skåne, och där mycket sällsynt. Arten är i dessa trakter inte att betrakta som en egentlig naturvårdsart även om den är rödlistad. I Stockholmsregionen är den förvildad och visar kanske framför allt på ett kulturhistoriskt värde. Det inrapporterade fyndet är från 2013 och gjordes på bullervallarna utmed E4. **Mindre blåvinge** (*Cupido minimus*) Förekommer spritt i landet, men har något tätare förekomst i delar av Västergötland, Östergötland och Närke samt i närområden till Uppsala och Stockholm. Inom undersökningsområdet finns den rapporterad från objekt 5. Vid inventeringstillfället bedömdes miljön inte vara optimal för arten och det rör sig sannolikt om ett tillfälligt fynd.

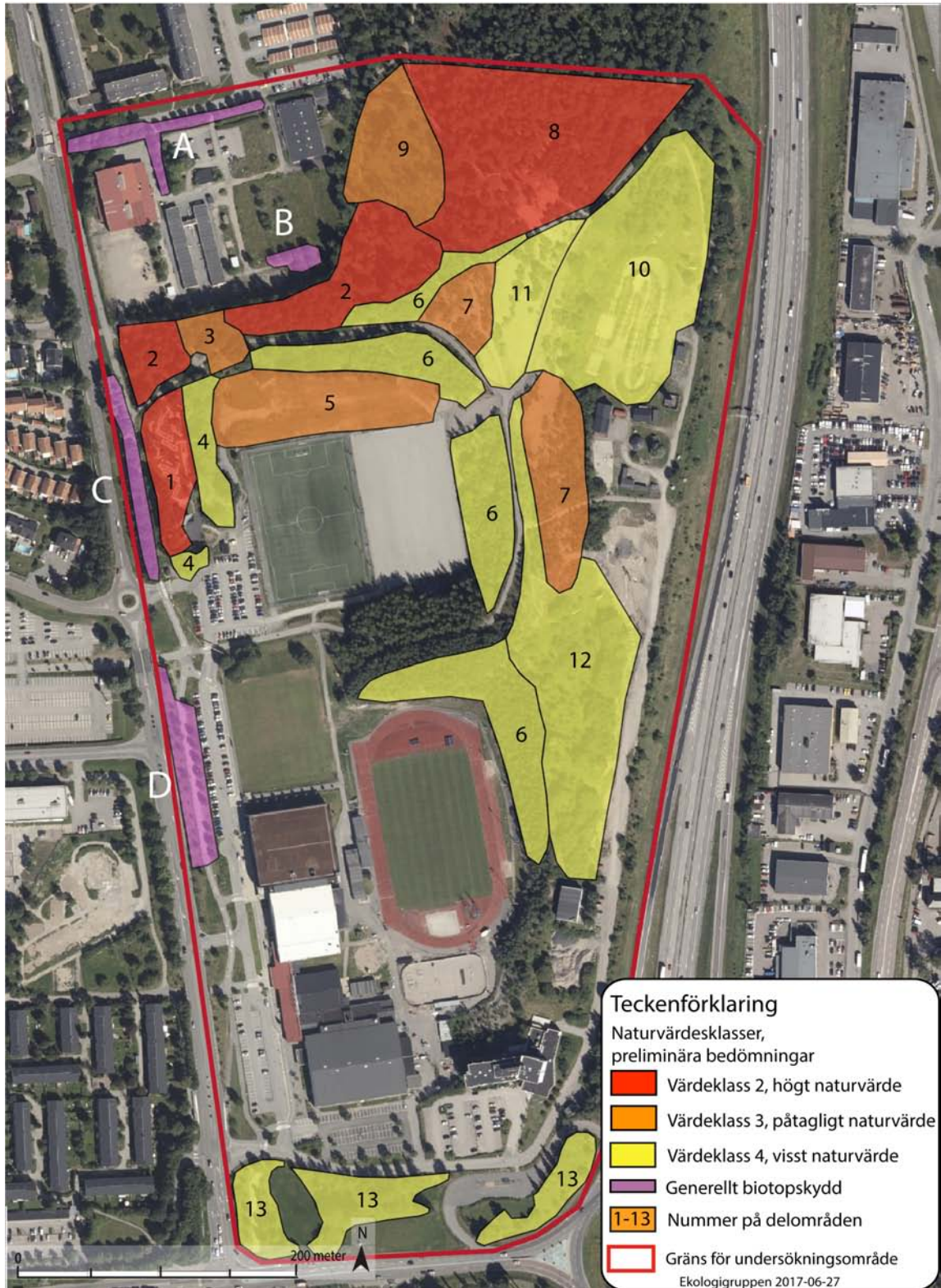
Övriga intressanta naturvårdsarter

Förutom de rödlistade arterna hittades två arter som är klassade som signalarter av Skogsstyrelsen. **Grovticka** (*Phaeolus schweinitzii*) är en signalart som växer parasitiskt i stambaser och rötter av gamla tallar. Arten signalerar tallskogsmiljöer med lång trädkontinuitet. Grovtickan växer på tall i objekt 2 och 8. **Granbarkgnagare** (*Microbregma emarginatum*) är även den signalart och angriper äldre granar. Arten signalerar att det finns gammal gran på platsen. I undersökningsområdet finns några kläckhål från arten i objekt 3 och 8.

Brudbröd och **ängshavre** är torrmarksväxter som växer i torra och soliga backar, gärna på kalkmarker, båda arterna är förhållandevis vanlig i stockholmstrakten. Inom undersökningsområdet växer arten sparsamt i delområde 5. **Klöverblåvinge** är mindre allmän och förekommer framför allt i sandmiljöer och utmed mindre grusvägar. Inom undersökningsområdet noterades flera exemplar av arten i delområde 5.



Figur 3. Klöverblåvingar på blåeld i delområde 5.



Figur 4. Karta med naturvärdesobjekt och naturvärdesklass. röda områden visar på högt naturvärde – naturvärdesklass 2, orangea områden visar på påtagligt naturvärde – naturvärdesklass 3 och gula områden visar på visst naturvärde – naturvärdesklass 4. Lila områden visar på generella biotopskydd. Röd linje anger ungefärligt undersökningsområde, A – D är beteckningar för de olika alléerna.–

Naturvärden

Undersökningsområdet utgörs av en del av Stockholmsåsen. Större delen av undersökningsområdet ligger inom ett område där täktverksamhet tidigare bedrevs, dessa ytor är återställda och utgörs till stor del av en idrottsanläggning.

De högsta naturvärdena är knutna till tallskogsmiljöer på sandig mark. Övriga naturvärden är framför allt knutna till åsmiljön och förekomst av sandmiljöer.

Högsta naturvärde – naturvärdesklass 1

Inga naturvärden med högsta naturvärde är känt från området.

Högt naturvärde – naturvärdesklass 2

1 Frihuggna tallar vid minigolfbana



Beskrivning av naturförhållanden

Naturvärdesobjektet utgörs av gamla tallarna kvarlämnade i en minigolfbana vilket gör att tallarna står glest och är starkt solexponerade. Tallarna bedöms vara mellan 180 och 200 år.

Motiv för värdering

Objektet bedöms ha ett påtagligt artvärde och påtagligt biotopvärde. Förekomsten av gamla solexponerade tallar och förekomst av rödlistade arter motiverar bedömningen.

Bedömningsgrund artvärde

Förekomst av naturvårdsarter, enstaka förekomster av rödlistade arter, varav en livskraftig. Området bedöms vara artrikare än omgivande landskap.

Bedömningsgrund biotopvärde

Flera biotopkvaliteter, regionalt sällsynt, förekomst av Natura 2000-naturtyp. Biotopkvalitéerna är helt knutna till de solexponerade gamla tallarna med förekomst av pansarbark och håligheter i stammarna.

Värdefulla strukturer och funktioner

Gammal tall, pansarbark, solexponerad tall, hålträäd.

Naturvårdsarter

Rödlistade arter

Tallticka (NT, signalart med medelgott signalvärde, allmän förekomst), reliktböck (NT, högt signalvärde, ringa förekomst).

Övriga naturvårdsarter

Grovicka (signalart med medelgott signalvärde enl. Skogsstyrelsen, enstaka förekomst).

2 Åstallskog



Beskrivning av naturförhållanden

Naturvärdesobjektet utgörs av två delobjekt med gammal tallskog. I det västra delobjektet står några gamla tallar utmed Husarvägen som är solexponerade, annars är de flesta tallarna mer eller mindre beskuggade. Tallbestånden är olikåldriga men domineras av gammal tall där de äldsta bedöms vara över 180 år. Bitvis förekommer inslag av gran och en del lövträd.

Motiv för värdering

Objektet bedöms ha ett påtagligt artvärde och påtagligt biotopvärde. Förekomsten av gamla solexponerade tallar och förekomst av rödlistade arter motiverar bedömningen.

Bedömningsgrund artvärde

Förekomst av naturvårdsarter, enstaka förekomster av rödlistade arter, varav en livskraftig. Området bedöms vara artrikare än omgivande landskap.

Bedömningsgrund biotopvärde

Flera biotopkvaliteter, regionalt sällsynt, förekomst av Natura 2000-naturtyp. Biotopkvalitéerna är helt knutna till de solexponerade gamla tallarna med förekomst av pansarbark och håligheter i stammarna.

Värdefulla strukturer och funktioner

Gammal tall, pansarbark, solexponerad tall, hålträd.

Naturvårdsarter

Rödlistade arter

Tallticka (NT, signalart med medelgott signalvärde enl. Skogsstyrelsen, allmän förekomst), reliktböck (NT, högt signalvärde enl. Skogsstyrelsen, ringa förekomst).

Övriga naturvårdsarter

Grovicka (signalart med medelgott signalvärde enl. Skogsstyrelsen, enstaka förekomst).

8 Talldominerad åsbarrskog



Beskrivning av naturförhållanden

Naturvärdesobjektet utgörs av en talldominerad gammal barrblandskog. De gamla tallarna bedöms vara över 180 år. Skogsbeståndet är olikåldrigt och bitvis luckigt. Inslaget av gran är bitvis ganska stort, granarna är dock betydligt yngre än tallarna och skogen har sannolikt varit betydligt glesare längre tillbaks i tiden. Död ved förekommer sparsamt.

Motiv för värdering

Objektet bedöms ha ett påtagligt artvärde och högt biotopvärde. Förekomsten av gamla tallar, åsbarrskog och förekomst av rödlistade arter motiverar bedömningen.

Bedömningsgrund artvärde

Förekomst av naturvårdsarter, enstaka förekomster av rödlistade arter, varav en livskraftig. Området bedöms vara artrikare än omgivande landskap.

Bedömningsgrund biotopvärde

Flera biotopkvaliteter, nationellt sällsynt, förekomst av Natura 2000-naturtyp. Biotopkvalitéerna är helt knutna till de solexponerade gamla tallarna med förekomst av pansarbark och håligheter i stammarna.

Värdefulla strukturer och funktioner

Gammal tall, pansarbark, solexponerad tall, hålträd.

Naturvårdsarter

Rödlistade arter

Tallticka (NT, signalart med medelgott signalvärde enl. Skogsstyrelsen, allmän förekomst).

Övriga naturvårdsarter

Grovicka (signalart med medelgott signalvärde enl. Skogsstyrelsen, sprid förekomst), granbarknagare (signalart med medelgott signalvärde enl. Skogsstyrelsen, enstaka förekomst).

Påtagligt naturvärde – naturvärdesklass 3

3 Granskog på ås



Beskrivning av naturförhållanden

Naturvärdesobjektet utgörs av en grandominerad barrblandskog. Skogspartiet ligger insprängt i delområde 2 och domineras nästan helt av gran men inslag av lövträd förekommer spritt, även några äldre tallar finns i objektet. Granarna bedöms som äldst att vara ca 100 år. Död ved förekommer mycket sparsamt.

Motiv för värdering

Objektet bedöms ha ett visst artvärde och visst biotopvärde. Förekomsten av äldre granar, åsbarrskog och förekomst av naturvårdsart motiverar bedömningen. Miljön kan hysa flera marklevande svampar knutna till äldre barrskog på sandmark.

Bedömningsgrund artvärde

Förekomst av naturvårdsarter, varav en livskraftig. Området bedöms vara artrikare än omgivande landskap. Naturmiljön hyser många gånger flera naturvårdsintressanta marksvampar, framför allt bland tagg- och fingersvampar.

Bedömningsgrund biotopvärde

Enstaka biotopkvaliteter, regionalt sällsynt, förekomst av Natura 2000-naturtyp. Äldre barrskog på sand är en ovanlig naturtyp.

Värdefulla strukturer och funktioner

Åsbarrskog, hålträd av lövträd.

Naturvårdsarter

Rödlistade arter

Inga rödlistade arter funna inom naturvärdesobjektet.

Övriga naturvårdsarter

Granbarknagare (signalart med medelgott signalvärde enl. Skogsstyrelsen, enstaka förekomst), Grovticka (signalart med medelgott signalvärde enl. Skogsstyrelsen, enstaka förekomst).

5 Sydvänd slänt



Beskrivning av naturförhållanden

Naturvärdesobjektet utgörs av en platå och en sydvänd slänt som vetter åt söder. Platån och slänten utgörs till större delen av åsmaterial, bitvis är åsmaterialet överlagrat med ett lager jord. Växtligheten utgörs till stor del av torrbackvegetation. Dominerande arter som ryssgubbe och blåeld dominerar dock stora områden vilket missgynnar mer lågvuxna arter som är betydelsefulla för områdets insekter.

Motiv för värdering

Objektet bedöms ha ett visst artvärde och visst biotopvärde. Förekomster av naturvårdsarter och rödlistad art, fyndet av den rödlistade arten mindre blåvinge kan dock vara tillfälligt.

Bedömningsgrund artvärde

Förekomst av naturvårdsarter, enstaka förekomster av rödlistade arter. Området bedöms vara artrikare än omgivande landskap, bland annat med avseende på fjärilar.

Bedömningsgrund biotopvärde

Enstaka biotopkvaliteter. Bedömningen är preliminär, förekomst av sandmiljöer och partier med torrbacksvegetation.

Värdefulla strukturer och funktioner

Solexponerade torrbacksmiljöer på sandmark.

Naturvårdsarter

Rödlistade arter

Mindre blåvinge (NT, fynduppgift från Artportalen, frekvens ej känd).

Övriga naturvårdsarter

Brudbröd (riklig förekomst), ängshavre (spridd förekomst), klöverblåvinge (flera individer observerade).

7 sandmiljöer med ung tall



Beskrivning av naturförhållanden

Naturvärdesobjektet utgörs av två delobjekt med sandmark. Objekten är till större del beväxna med ung tall men några partier med öppna sandytor finns fortfarande, framför allt i det södra delobjektet. Bitvis förekommer grövre fraktioner inblandat i sandmaterialet.

Motiv för värdering

Objektet bedöms ha ett visst artvärde och visst biotopvärde. Detta är en preliminär bedömning, framför allt baserat på förekomsten av öppna till halvöppna sandmiljöer.

Bedömningsgrund artvärde

Området bedöms vara artrikare än omgivande landskap. Flera arter bin och steklar observerades sommaren 2017, dock ej några naturvårdsarter..

Bedömningsgrund biotopvärde

Enstaka biotopkvaliteter. Förekomst av ett stort antal mindre sandblottor.

Värdefulla strukturer och funktioner

Solexponerade sandblottor.

Naturvårdsarter

Rödlistade arter

Inga rödlistade arter funna inom naturvärdesobjektet.

Övriga naturvårdsarter

Inga övriga naturvårdsarter funna från naturvärdesobjektet.

9 Hygge med tallöverståndare och lövträd



Beskrivning av naturförhållanden

Naturvärdesobjektet utgörs av ett hygge med ett stort inslag av lövträd och några gamla tallöverståndare. Tallarna bedöms vara över 150 år och står solexponerat. Lövträden är förhållandevis unga och ett stort lövslyinslag förekommer också. Värdet är knutet till de gamla tallarna.

Motiv för värdering

Objektet bedöms ha ett visst artvärde och visst biotopvärde. Förekomsten av gamla solexponerade tallar och förekomst av rödlistad art motiverar bedömningen.

Bedömningsgrund artvärde

Förekomst av rödlistad art. Området bedöms vara artrikare än omgivande landskap.

Bedömningsgrund biotopvärde

Enstaka biotopkvaliteter. Biotopkvalitéerna är helt knutna till de solexponerade gamla tallarna med förekomst av pansarbark.

Värdefulla strukturer och funktioner

Solexponerade tallar med pansarbark.

Naturvårdsarter

Rödlistade arter

Tallticka (NT, signalart med medelgott signalvärde enl. Skogsstyrelsen, ringa förekomst).

Övriga naturvårdsarter

Inga övriga naturvårdsarter funna från naturvärdesobjektet.

Visst naturvärde – naturvärdesklass 4

4 Lövträdsbårder med inslag av sälg



Beskrivning av naturförhållanden

Naturvärdesobjektet utgörs av två delobjekt med ung lövskog. Objekten är bevuxna med ung asp, björk och visst inslag av sälg.

Motiv för värdering

Objektet bedöms ha ett obetydligt artvärde och visst biotopvärde.

Bedömningsgrund artvärde

Inga förekomster av naturvårdsarter, inga förekomster av rödlistade arter. Området är inte påtagligt artrikare än omgivande landskap.

Bedömningsgrund biotopvärde

Enstaka biotopkvaliteter.

Värdefulla strukturer och funktioner

Förekomst av sälg som är viktigt för många sandlevande insekter.

Naturvårdsarter

Rödlistade arter

Inga rödlistade arter funna inom naturvärdesobjektet.

Övriga naturvårdsarter

Inga övriga naturvårdsarter funna från naturvärdesobjektet.

6 sandmiljöer med ung tall



Beskrivning av naturförhållanden

Naturvärdesobjektet utgörs av fyra delobjekt med sandmark. Objekten är bevuxna med ung tall men flera mindre partier med öppna sandytor finns fortfarande.

Naturvärdesobjekten ligger i syd- och västvända sluttningar och utgör troligen bitvis av naturliga skärningar av åsen från tidigare täktverksamhet. Den sydvända delen i det södra delobjektet är uppbyggt i samband med återställningen av tälkten. Bitvis förekommer grövre fraktioner inblandat i sandmaterialet.

Motiv för värdering

Objektet bedöms ha ett obetydligt artvärde och visst biotopvärde.

Bedömningsgrund artvärde

Inga förekomster av naturvårdsarter, inga förekomster av rödlistade arter. Området är inte påtagligt artrikare än omgivande landskap.

Bedömningsgrund biotopvärde

Enstaka biotopkvaliteter.

Värdefulla strukturer och funktioner

Solexponerade sandblottor.

Naturvårdsarter

Rödlistade arter

Inga rödlistade arter funna inom naturvärdesobjektet.

Övriga naturvårdsarter

Inga övriga naturvårdsarter funna från naturvärdesobjektet.

10 Ruderatmark och cykelbana på sandmark



Beskrivning av naturförhållanden

Naturvärdesobjektet utgörs av en återställd täkt. En stor del av objektet utgörs av en BMX-bana för cykel. Inom objektet förekommer partier med öppna sandytor, inslag av grövre fraktioner är dock stort.

Motiv för värdering

Objektet bedöms ha ett obetydligt artvärde och visst biotopvärde.

Bedömningsgrund artvärde

Inga förekomster av naturvårdsarter, inga förekomster av rödlistade arter. Området är inte påtagligt artrikare än omgivande landskap.

Bedömningsgrund biotopvärde

Enstaka biotopkvaliteter.

Värdefulla strukturer och funktioner

Solexponerade sandblottor.

Naturvårdsarter

Rödlistade arter

Inga rödlistade arter funna inom naturvärdesobjektet.

Övriga naturvårdsarter

Inga övriga naturvårdsarter funna från naturvärdesobjektet.

11 öppna sten- och grusmiljöer



Beskrivning av naturförhållanden

Naturvärdesobjektet utgörs av återställda partier med grövre fraktioner av åsmaterial som grus och stenar. Bitvis förekommer mindre ytor med finare sandfraktioner som kan nyttjas av sandlevande insekter. Ytorna är till stor del vegetationsfria, bitvis förekommer dock glest med ung tall.

Motiv för värdering

Objektet bedöms ha ett obetydligt artvärde och visst biotopvärde.

Bedömningsgrund artvärde

Inga förekomster av naturvårdsarter, inga förekomster av rödlistade arter. Området är inte påtagligt artrikare än omgivande landskap.

Bedömningsgrund biotopvärde

Enstaka biotopkvaliteter.

Värdefulla strukturer och funktioner

Solexponerade sandblottor.

Naturvårdsarter

Rödlistade arter

Inga rödlistade arter funna inom naturvärdesobjektet.

Övriga naturvårdsarter

Inga övriga naturvårdsarter funna från naturvärdesobjektet.

12 Ruderatmark med buskar



Beskrivning av naturförhållanden

Naturvärdesobjektet utgörs av en återställd täkt. Åsmaterialet är överlagrat av jordlager och bevuxet med en relativt tät grässvål. Inom objektet förekommer ett stort inslag av buskar och mindre träd. Bitvis utgörs fältskiktet av torrbacksarter vilket tyder på att jordlagren i vart fall är relativt tunna.

Motiv för värdering

Objektet bedöms ha ett obetydligt artvärde och visst biotopvärde.

Bedömningsgrund artvärde

Inga förekomster av naturvårdsarter, inga förekomster av rödlistade arter. Området är inte påtagligt artrikare än omgivande landskap.

Bedömningsgrund biotopvärde

Enstaka biotopkvaliteter.

Värdefulla strukturer och funktioner

Flikiga bryn, bärande buskar.

Naturvårdsarter

Rödlistade arter

Inga rödlistade arter funna inom naturvärdesobjektet.

Övriga naturvårdsarter

Inga övriga naturvårdsarter funna från naturvärdesobjektet.

13 trädklädda marker i parkmiljö



Beskrivning av naturförhållanden

Naturvärdesobjektet utgörs av träd och buskmark i ett parkområde. Bland träden dominerar asp och björk, träden är relativt unga. Inslag av bärande träd och buskar förekommer spritt i objektet. Delobjekten omges av öppna gräsytor som klipps med gräsklippare.

Motiv för värdering

Objektet bedöms ha ett obetydligt artvärde och visst biotopvärde.

Bedömningsgrund artvärde

Inga förekomster av naturvårdsarter, inga förekomster av rödlistade arter. Området är inte påtagligt artrikare än omgivande landskap.

Bedömningsgrund biotopvärde

Enstaka biotopkvaliteter.

Värdefulla strukturer och funktioner

Flikiga bryn, bärande buskar och träd.

Naturvårdsarter

Rödlistade arter

Inga rödlistade arter funna inom naturvärdesobjektet.

Övriga naturvårdsarter

Inga övriga naturvårdsarter funna från naturvärdesobjektet.

Generella biotopskydd

Inom området förekommer fyra alléer som uppfyller kriterierna för biotopskyddet allé. Samtliga alléer är planterade och de finns inte med på den historiska kartan från 1955 – 1967. Allé A är en planterad allé med oxel och någon form av lönn utmed en mindre väg i den norra delen av området, stamdiametern överstiger 20 cm i brösthöjdsdiameter för samtliga träd. Allé B är en planterad allé med oxel inom ett förskoleområde och består av fem träd i två rader. Stamdiametern för samtliga träd överstiger 20 cm i brösthöjdsdiameter. Allé C är en planterad allé med lönn och någon form av vitpil utmed Husarvägen. Stamdiametern överstiger 20 cm i brösthöjdsdiameter på samtliga träd i allén. Allé D är en planterad allé med en odlad form av lundalm utmed Husarvägen som består av tre trädrader. Stamdiametern överstiger 20 cm i brösthöjdsdiameter för flera träd i den östra raden närmast idrottsanläggningen, i övriga rader är träden med några få undantag av klenare dimensioner.

Känslighet och åtgärdsförslag

Känslighet och påverkan

Naturvärdena som bedöms finnas inom området är huvudsakligen knutna till förekomsten av gammal tall på sandig mark och öppna till halvöppna sandmiljöer. De trädklädda åspartierna utgörs av gammal talldominerad barrskog vilket tar lång tid att återskapa. Dessa miljöer är framför allt känsliga för avverkning av de gamla träden. På sikt är en förtätning av undervegetation som lövsly och gran ett hot mot naturvärdena knutna till tallarna.

De geologiska värdena (som de är bedömda i denna rapport) är givetvis känsliga för ingrepp som medför att åsmaterial förs bort, eller täcks över med exempelvis jord.

Öppna sandmiljöer eller sandmiljöer beväxade med torrbacksväxter är känsliga för slitage. Ett intensivt trampande från exempelvis mycket barn kan skada livsmiljöer för sandlevande insekter och växter som växer på de sandiga markerna. För att förhindra markslitage i sådana miljöer bör dessa stängslas in eller på annat sätt begränsa tillgängligheten i dessa områden.

Naturvårdsåtgärder

I samband med planläggning av naturmark inom undersökningsområdet bör åtgärder genomföras så att naturvärden knutna till sandmiljöer gynnas.

Skapande av sandmiljöer

För att återskapa lämpliga sandmiljöer i området som kan utgöra livsmiljö för bland annat bibagge är det vissa saker som är viktiga att ta hänsyn till. Sandmiljöerna ska vara uppbyggda av naturligt och förhållandevis löst sammansatt åsmaterial, det får inte vara kompakterat.

Förekomst av tall kan förekomma i mindre dungar över maximalt en fjärdedel av sandområdenas yta. Tallen är i begränsad förekomst positiv för att hålla väl-dränerad torr mark öppen genom att annan markvegetationen missgynnas under mycket lång tid. Tallen lägger beslag på markvattnet och hindrar därmed annan vegetation att få fäste. Den ger också viktigt skydd för flera arter steklar som trivs i närmast steril och starkt solbelyst sandmark. Exempel är vårsidenbi och flera av de ovanligaste vägsteklarna som exempelvis tallmovägstekel som tidigare är funnen från området.

Dessa miljöer återskapas lämpligen inom naturvärdesobjekt 6 och 7, där högst prio bör ligga på naturvärdesobjekt 7.

Skapande av artrika gräsmiljöer

Många av de insekter som lever i sandmiljöer behöver tillgång till nektar. Bin behöver även pollen. Det är därför viktigt att det i anslutning till sandmarker finns tillgång till blommande växter. Genom att skapa öppna och något varierade ängsliknande marker kan många insekter söka föda och skydd här. Exempel på växter som kan vara bra att plantera in är baktimjan och kärringtand. Baktimjan har en lång rad krävande och många rödlistade fjärilsarter knutna till sig. Genom att skapa en varierad biotop med inslag av högre och grov örtvegetation kan många arters krav tillgodoses. I anslutning till dessa miljöer kan man med fördel bevara de sälgar som finns och se till att dessa står solexponerat. Säl är ett viktigt trädslag för många insekter samtidigt som den är ett visuellt trevligt inslag i miljön.

Dessa miljöer återskapas lämpligen inom naturvärdesobjekt 5. Om man inte finner det möjligt att bibehålla miljöerna inom naturvärdesobjekt 5 kan liknande miljöer återskapas

inom andra delar av undersökningsområdet. Det är dock viktigt att miljöerna får en hög solinstrålning.

Busk-/brynmiljöer

Om möjlighet finns kan tillskapande av glesa busk-/brynmiljöer på väl valda platser vara ett sätt att förstärka naturvärdena i området. Många insekter knutna till tall och öppna sandmiljöer kan dra nytta av dessa miljöer. Om dessa skapas nära öppna sandmiljöer är det viktigt att inte skapa täta och högvuxna brynmiljöer som beskuggar sandmiljöerna. Förmodligen kan det räcka med att tillföra ett inslag av buskar i solexponerade lägen, bara de inte placeras framför tallstammar. På så vis begränsas beskuggningen innanför.

Dessa miljöer återskapas lämpligen inom naturvärdesobjekt 11.

Referenser

Tryckta källor

ArtDatabanken. 2017. Registerutdrag på rödlistade arter.

Gärdenfors. Ed. 2010. Rödlistade arter i Sverige.

Norén, M., Nitare, J., Larsson, A., Hultgren, B. & Bergengren, I. 2002. Handbok för inventering av nyckelbiotoper. Skogsstyrelsen, Jönköping.

Signalarter: indikatorer på skyddsvärd skog. Skogsstyrelsen 2000