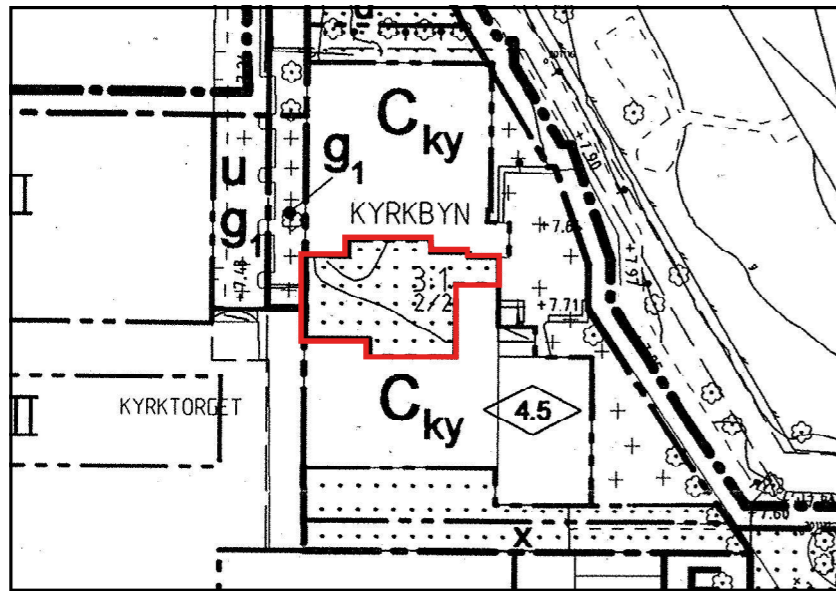
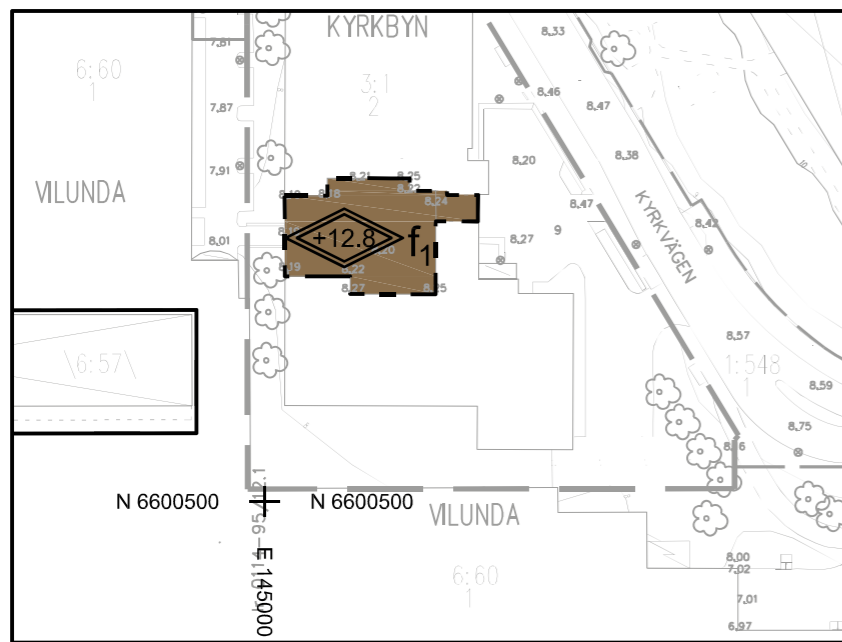


UTSNITT FRÅN GÄLLANDE PLANKARTA (266)
område aktuellt för ändring illustrerat med röd linje.



PLANKARTA FÖR AKTUELLT OMRÅDE EFTER ÄNDRING



PLANBESKRIVNING

Detta är en ändring av gällande detaljplan för område vid Väsby centrum, laga kraft 26 juni 2001, nr 266. Ändringen begränsas till gårdsrummet mellan Vilunda kyrka och församlingshemmet.

PLANÄNDRINGENS SYFTE

Syftet med planändringen är att möjliggöra en överbyggnad, i huvudsak av glas, av gårdsrummet mellan Vilunda kyrka och församlingshemmet. Avsikten är att den inglasade gården även fortsättningsvis skall upplevas som ett utvändigt stadsrum. Genom en inglasning av platsen kan ytor tillskapas som kan utveckla församlingens sociala verksamheter samt stärka kyrkans funktion som en mötesplats.

FÖRUTSÄTTNINGAR OCH FÖRÄNDRINGAR

Markgöförhållanden och gällande detaljplan

Hammarby församling äger Kyrkbyn 3:1. Gällande plan är nr 266, Område vid Väsby centrum, laga kraft 26 juni 2001. Byggrätten för kyrkan regleras utifrån befintlig byggnad. Det aktuella området som omfattas av ändringen reglerar prickmark, dvs mark som inte får bebyggas inom användningen C ky (Centrum, kyrka).

Bebyggelse

Vilunda kyrka med tillhörande församlingshem uppfördes 1974-75 och är ritad av arkitekten Hakon Ahlberg. Vilunda kyrka är utpekad som ett kyrkligt kulturminne enligt kulturmiljölagen, men omfattas inte av tillståndsplikt. Byggnaden består av en högre del med kyrkorummets och kyrktornet i norr och en anslutande lägre del med församlingshemmet i söder. Under 1980-talet genomfördes en på- och tillbyggnad av församlingshemmet.

Både kyrkan och församlingshemmet är murade i mörkt, rödbrunt tegel. Ett centralt placerat öppet gårdsrum binder samman församlingshemmet och kyrkan och fungerar som ett förrum och entrétorg till kyrkan och till de offentliga verksamheterna.

Inom ramen för planarbetet har en antikvarisk konsekvensbeskrivning tagits fram (Svensk Klimatstyrning AB, 2019-04-18). Utredningen befäster att anläggningen är uttryck för efterkrigstidens sätt att bygga kyrkor med fokus på gemenskap, inkludering och sociala verksamheter. Som värdebärande karaktärsdrag och byggnadsdelar lyfts innergårdens uterum fram som en plats som förbinder anläggningens olika delar. Markbeläggningens material och mönster är av stort värde, liksom befintliga smidesgrindar. Den tunga och slutna karaktären av kyrkobyggnaden behöver bevaras varför inga murgenombrott på kyrkan ska göras. Tilläggen ska göras så lätt och osynliga som möjligt.

Ändringen av detaljplanen möjliggör att gårdsrummet kan överbyggas. Taket ska ha en konstruktion av egen bäring och vara i glas. Gårdens öppningar mot öster respektive väster föreslås som glasparterier med dörrar. Inglasningen över gårdsrummet ska ansluta till byggnadens lägre del. Plankartan ändras så att prickmarken, dvs mark som inte får bebyggas, tas bort. En planbestämmelse om högsta höjd införs samt en planbestämmelse om att överbyggnaden och tillkommande väggar och entréer ska, utöver bärande konstruktion och avvattning, utformas i genomskiktigt glas.

Trafik och angöring

Angöring till Vilunda kyrka sker från Kyrkvägen. Parkeringsplatser finns i anslutning till byggnaden mot Kyrkvägen.

Gångtrafik

Platsen kan idag passeras av allmänheten och har idag öppna entréer både från Kyrkvägen och från centrumets norra entré. Möjligheten att passera platsen kommer att försvinna genom föreslagna förändringar. Alternativa gångvägar är att använda befintliga trottoarer norr om kyrkan. Genom inglasningen och överbyggnaden av gårdsrummet kan dock funktionen som mötesplats stärkas genom att möjliggöra en utveckling av församlingens sociala verksamheter.

Teknik

Kommunalt VA-nät för spill-, ren- och dagvatten finns i Kyrkvägen. Förslaget bedöms inte påverka ledningarna i området.

GENOMFÖRANDE

Förslaget innebär inga fastighetsrättsliga ändringar eller åtgärder. Eventuell flytt av ledningar bekostas av fastighetsägaren.

Ursrungsplanens genomförandetid är slut. Detaljplaneändringens genomförandetid är 5 år från den dag ändringen vinner laga kraft.

Ändringen i detaljplanen hanteras med standardförfarande.

PLANBESTÄMMELSER

PLANBESTÄMMELSER SOM FORTFARANDE GÄLLER EFTER ÄNDRINGEN

C ky Centrum, kyrka

--- Egenskapsgräns

PLANBESTÄMMELSER SOM TAS BORT EFTER ÄNDRINGEN

..... Marken får inte bebyggas

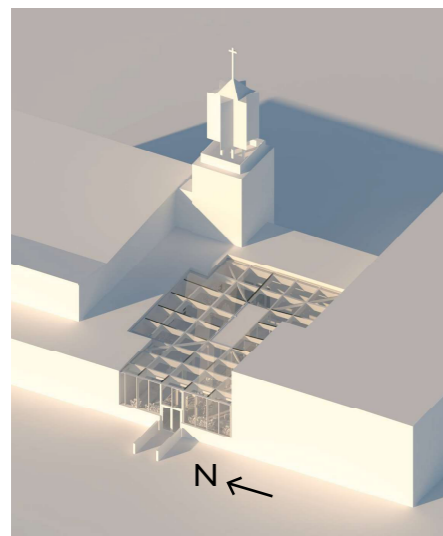
NYA PLANBESTÄMMELSER EFTER ÄNDRINGEN

+12.8 Högsta tillåtna totalhöjd i meter över nollplanet

f₁ Överbyggnad och tillkommande väggar och entréer ska, utöver bärande konstruktion och avvattning, utformas i genomskiktigt glas.

Genomförandetiden för ändringen är 5 år

ILLUSTRATION



GRUNDKARTEDATA

GRUNDKARTAN ÄR UPPRÄTTAD AV
KONTORET FÖR SAMHÄLLSBYGGNAD.
2019-06-14

MÄTKLASS II
KOORDINATSYSTEM I PLANI: SWEREF 99
I HÖJD: RH2000

KARTANS RIKTIGHET INOM
PLANOMRÅDET INTYGAS

PETRA LUNDQVIST
MÄTCHEF

PLANPROCESSEN

KS = KOMMUNSTYRELSEN

KF = KOMMUNFULLMÄKTIGE

MPU = MILJÖ- OCH PLANUTSKOTTET

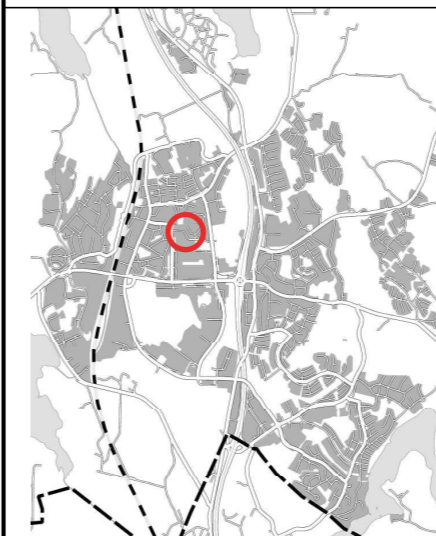
Uppdrag MPU	Skiss och utredning	Beslut MPU	Samråd	Beslut MPU	Granskning	Godkän. MPU	Antagande MPU	Överkl.	Laga kraft
2019-04-23		2019-04-23	2019-09-04 - 2019-09-30						



Skala 1:1000 (A3)

SAMRÅDS-
HANDLING

ÖVERSIKTSKARTA



Ändring, del av detaljplan för

Område vid Väsby centrum

(nr 266)

Vilunda, Upplands Väsby kommun, Stockholms län

Plankarta med planbestämmelser

Detaljplanen är upprättad av kontoret för samhällsbyggnad augusti 2019

Lena Nordenlöw
Stadsarkitekt

Mats Jakobsson
Planarkitekt